



SA2200

SA2201

SA2204

SA2205

SA2210

SA2211

SA2214

SA2215

SA2220

SA2221

SA2224

SA2225

www.philips.com/support

สำหรับฝ่ายสนับสนุน โทร

เครื่องเล่นเพลง

PHILIPS

ต้องการความช่วยเหลือ?

โปรดเยี่ยมชม

www.philips.com/support

ซึ่งคุณสามารถเรียกใช้วัสดุสนับสนุนที่สมบูรณ์แบบต่างๆ เช่น คู่มือผู้ใช้ ซอฟต์แวร์อัปเดตล่าสุด และคำตอบสำหรับคำถามที่พบบ่อยๆ

หรือโทรมายังสายช่วยเหลือลูกค้าของเราที่

0906 1010 017 (ขอ.15/นาที)

ซึ่งทีมงานสนับสนุนระดับมืออาชีพของเรามีความยินดีที่จะช่วยเหลือคุณในการแก้ไขปัญหาต่างๆ ที่คุณพบในเครื่องเล่นของคุณ

ประเทศ	ศูนย์ช่วยเหลือ	อัตรา/นาที	เตรียมพร้อม
ยุโรป			
ออสเตรีย	0820 901115	€0.20	Das Kaufdatum, Modellnummer und Serial nummer
เบลเยียม	070 253 010	€0.17	La date d'achat la référence et le numéro de série du produit
สาธารณรัฐเช็ก	800142100	Místní tarif	Datum zakoupení, číslo modelu a sériové číslo
เดนมาร์ก	35 25 87 61	Lokal tarif	Indkøbsdato, type-, model- og serienummer
ฟินแลนด์	09 2290 1908	Paiikkalispuhelumatksum hinta	Ostopäivä ja tarkka mallinnumero ja sarjanumero
ฝรั่งเศส	08 9165 0006	€0.23	La date d'achat la référence et le numéro de série du produit
เยอรมันนี	0180 5 007 532	€0.12	Das Kaufdatum, Modellnummer und Serial nummer
กรีซ	0 0800 3122 1223	1 αστιξό λομήα	ἡμε ἡλεώλοημῖα αἰσώηηρ ζῖα τοη αζῖώβό ζῖα ζῖα τοη αώηηλύ σσέηηρ τοη πώοζῖατορ σσρ
ฮังการี	06 80 018544	Helyi tarifa	A vásárlás dátuma, modell szám és szériaszám
ไอร์แลนด์	01 601 1161	Local tariff	Date of Purchase, Model number and Serial number
อิตาลี	199 404 042	€0.25	La data di acquisto, numero di modello e numero di serie
ลักเซมเบิร์ก	26 84 30 00	Tarifification locale	La date d'achat, la référence et le numéro de série du produit
เนเธอร์แลนด์	0900 0400 063	€0.20	De datum van aankoop, modelnummer en serienummer
นอร์เวย์	2270 8250	Lokal tariff	Datoen da du kjøpte produktet & modellnummer & serienummeret
โปแลนด์	022 3491504	Cena połączenia lokalnego	Data zakupu, Numer modelu i numer seryjny
โปรตุเกส	2 1359 1440	Preço local	A data de compra, número do modelo e número de série
รัสเซีย	(495) 961-1111 8 800 200-0880	по России звонок бесплатный	Дата покупки, Номер модели и Серийный номер
สโลวาเกีย	0800004551	Miestna tarifa	Dátum zakúpenia, číslo modelu a sériové číslo
สเปน	902 888 785	€0.15	Fecha de compra y número del modelo y número de serie
สวีเดน	08 632 0016	Lokal kostnad	Inköpsdatum, modellnummer och serienummer
สวิตเซอร์แลนด์	02 2310 2116	Ortstarif	Das Kaufdatum, Modellnummer und Serial nummer
สหราชอาณาจักร	0906 1010 017	£0.15	Date of Purchase, Model number and Serial number
อเมริกาเหนือ			
แคนาดา	1-800-661-6162 (โทรศัพท์ฝรั่งเศส) 1-888-744-5477 (อังกฤษ / สเปน)	ฟรี	วันที่ซื้อ, หมายเลขรุ่น และหมายเลขเครื่อง
สหรัฐอเมริกา	1-888-744-5477	ฟรี	วันที่ซื้อ, หมายเลขรุ่น และหมายเลขเครื่อง
อเมริกาใต้			
อาร์เจนตินา	0800_701 02 03	Tarifa local	Fecha de compra y número del modelo y número de serie
บราซิล	(ยกเว้น เซา เปาโล) 2121 0203 (เซา เปาโล)	Grátis	A data de compra, número do modelo e número de série
		Preço local	
ชิลี	600 744 5477	Tarifa local	Fecha de compra y número del modelo y número de serie
เม็กซิโก	01 800 504 6200	Gratis	Fecha de compra y número del modelo y número de serie
เอเชีย			
จีน	4008 800 008	本地费率	购买日期、型号及序号
ฮ่องกง	2619 9663	本地费率	購買日期、型號及序號
เกาหลี	02 709 1200	관세	구매일자, 모델 번호, 시리얼 번호

สารบัญ

1	ข้อมูลเพื่อความปลอดภัยที่สำคัญ	4
2	เครื่องเล่นใหม่ของคุณ	7
2.1	มือะโรยในกล่อง	7
2.2	ลงทะเบียนผลิตภัณฑ์ของคุณ	7
3	เริ่มต้นการใช้งาน	8
3.1	ภาพรวมของตัวควบคุม และการเชื่อมต่อต่างๆ	8
3.2	ติดตั้ง	8
3.3	เชื่อมต่อ	9
3.3.1	ใส่แบตเตอรี่	9
3.3.2	อ่านตัวแสดงสถานะแบตเตอรี่บนเครื่องเล่นของคุณ	9
3.4	ถายโอน	9
3.4.1	ถอดเครื่องเล่นของคุณอย่างปลอดภัย	10
3.5	สนุกสนาน	10
3.5.1	เปิดและปิดเครื่อง	10
3.5.2	เคลื่อนที่ในเมนู	10
4	การทำงานอย่างละเอียด	11
4.1	โหมดดนตรี	11
4.1.1	ตัวควบคุม	11
4.1.2	คุณสมบัติการเล่น	11
4.2	วิทยุ*	12
4.2.1	ปรับสัญญาณอัตโนมัติ	12
4.2.2	เล่นสถานีวิทยุที่ตั้งไว้ล่วงหน้า และปรับหาสถานี	12
4.2.3	ปรับสัญญาณแมนนวล	13
4.2.4	สถานีที่ตั้งไว้ล่วงหน้าสำหรับแต่ละภูมิภาค	13
4.3	สิ่งที่บันทึก	13
4.3.1	สร้างสิ่งที่บันทึก	13
4.3.2	เล่นสิ่งที่บันทึก	13
4.3.3	อัปโหลดสิ่งที่บันทึกไปยังคอมพิวเตอร์	14
4.3.4	ลบสิ่งที่บันทึก	14
4.4	การตั้งค่า	14
4.5	ใช้เครื่องเล่นเพื่อเก็บและจัดการกับไฟล์ข้อมูล	14
5	อัปเดตเครื่องเล่นของคุณ	15
5.1	ตรวจสอบด้วยตัวเองว่าเฟิร์มแวร์ของคุณทันสมัยหรือไม่	15
6	ข้อมูลด้านเทคนิค	16
7	คำถามที่พบบ่อยๆ	17
8	คำศัพท์	19

1 ข้อมูลเพื่อความปลอดภัยที่สำคัญ

การบำรุงรักษาทั่วไป

เพื่อหลีกเลี่ยงความเสียหาย หรือการทำงานผิดพลาด:

- อย่าให้เครื่องเล่นสัมผัสกับความร้อนที่มากเกินไป จากอุปกรณ์ทำความร้อน หรือแสงอาทิตย์โดยตรง
- อย่าทำเครื่องเล่นตกพื้น หรือให้วัตถุใดๆ หล่นใส่เครื่องเล่น
- อย่าปล่อยให้เครื่องเล่นแช่ในน้ำ อย่าให้ช่องเสียบหูฟัง หรือช่องใส่แบตเตอรี่ถูกน้ำ เนื่องจากถ้าน้ำเข้าไปในเครื่อง อาจทำให้เกิดความเสียหายอย่างรุนแรง
- อย่าใช้สารทำความสะอาดใดๆ เช่น แอลกอฮอล์ แอมโมเนีย เบนซิน หรือวัตถุสำหรับขัด เนื่องจากสิ่งเหล่านี้ อาจทำให้เครื่องได้รับความเสียหาย
- โทรศัพท์มือถือที่อยู่ในบริเวณใกล้เคียงอาจทำให้เกิดการรบกวนได้
- สำรองไฟล์ของคุณ โปรดแน่ใจว่าคุณเก็บไฟล์ต้นฉบับที่คุณดาวน์โหลดมายังอุปกรณ์ของคุณไว้ ฟลิปส์ไม่รับผิดชอบการสูญหายของข้อมูล ถ้าผลิตภัณฑ์เกิดเสียหาย หรือไม่สามารถใช้งานได้ / ใช้งานได้
- จัดการ (ถ่ายโอน, ลบ, ฯลฯ) ไฟล์เพลงของคุณด้วยซอฟต์แวร์ดนตรีที่เหมาะสม เพื่อหลีกเลี่ยงปัญหาต่างๆ!

เกี่ยวกับอุณหภูมิขณะทำงานและขณะเก็บรักษา

- ใช้ในสถานที่ซึ่งมีอุณหภูมิอยู่ระหว่าง 0 ถึง 35°C (32 ถึง 95°F) เสมอ
- เก็บในสถานที่ซึ่งมีอุณหภูมิอยู่ระหว่าง -20 ถึง 45°C (-4 ถึง 113°F) เสมอ
- อายุการทำงานของแบตเตอรี่อาจสั้นลงในสภาพแวดล้อมที่มีอุณหภูมิต่ำ

การทดแทนชิ้นส่วน / อุปกรณ์เสริม

เยี่ยมชม www.philips.com/support หรือ www.philips.com/usasupport (สำหรับผู้ที่อาศัยในสหรัฐอเมริกา) หรือติดต่อฝ่ายดูแลลูกค้าของเรา (คุณสามารถพบหมายเลขโทรศัพท์ได้ที่หน้าแรกของคู่มือนี้) เพื่อสั่งซื้อชิ้นส่วนทดแทน / อุปกรณ์เสริม

ความปลอดภัยในการฟัง

ฟังด้วยระดับเสียงปานกลาง

- การใช้หูฟังโดยแรงเสียงในระดับที่สูง สามารถทำให้ระบบการรับฟังของคุณเสียได้ ผลกระทบนี้สามารถผลิตเสียงในช่วงเดซิเบลซึ่งอาจเป็นสาเหตุให้สูญเสียการรับฟังในอนาคตปกติ แม้ว่า จะฟังในเวลาน้อยกว่าหนึ่งนาที ช่วงเดซิเบลที่สูงมีสำหรับผู้ที่อาจมีประสบการณ์ในการสูญเสียการรับฟังไปบางส่วนแล้ว
- เสียงสามารถทำให้เขาใจผิดได้ เมื่อเวลาผ่านไป การฟังใน “ระดับที่สบาย” ของคุณจะปรับไปใช้ระดับเสียงที่สูงขึ้น ดังนั้น หลังจากฟังเพลงติดต่อกันเป็นเวลานาน ระดับเสียงที่ฟังดูเหมือน “ปกติ” จริงๆ แล้วอาจดังมาก และเป็นอันตรายต่อระบบรับฟังของคุณได้ เพื่อป้องกันสิ่งนี้ ตั้งระดับเสียงให้อยู่ในระดับที่ปลอดภัยก่อนที่ระบบการฟังของคุณจะปรับตัว และคงระดับเสียงไว้ที่ระดับนั้น



ในการสร้างระดับเสียงที่ปลอดภัย:

- ตั้งตัวควบคุมระดับเสียงที่การตั้งค่าที่ต่ำ
- ค่อยๆ เพิ่มเสียงจนกระทั่งคุณสามารถได้ยินอย่างสบายและชัดเจน โดยไม่มีเสียงแตก

ฟังต่อเนื่องในช่วงเวลาที่เหมาะสม:

- การได้ยินเสียงติดต่อกันเป็นเวลานาน แม้ในระดับปกติที่ “ปลอดภัย” สามารถทำให้สูญเสียการรับฟังได้เช่นกัน
- ให้แน่ใจว่าได้ใช้อุปกรณ์ของคุณอย่างเหมาะสม และหยุดพักเป็นระยะ

ให้แน่ใจว่าปฏิบัติตามคำแนะนำต่อไปนี้เมื่อใช้หูฟังของคุณ

- ฟังที่ระดับเสียงที่เหมาะสม เป็นระยะเวลาที่เหมาะสม
- ระวังระดับเสียงที่ปรับระดับเสียง เนื่องจากระบบปรับฟังของคุณมีการปรับตัว
- อย่าเร่งเสียงให้สูงเกินไปจนกระทั่งคุณไม่สามารถได้ยินสิ่งต่างๆ รอบตัวคุณ
- คุณควรรีความระมัดระวัง หรือหยุดใช้ชั่วคราวในสถานการณ์ที่อาจเกิดอันตราย
- อย่าใช้หูฟังในขณะที่ขับเคลื่อนยานพาหนะ, ซ้ำจักรยาน, เล่นสเก็ตบอร์ด, ฯลฯ; เนื่องจากจะให้เกิดอันตรายจากการจราจร และเป็นการผิดกฎหมายในหลายพื้นที่

สำคัญ (สำหรับรุ่นที่มาพร้อมกับหูฟัง):

ฟิลิปส์รับประกันถึงความสอดคล้องกับพลังงานเสียงสูงสุดของเครื่องเล่นเพลง ตามที่กำหนดโดยกฎข้อบังคับที่เกี่ยวข้อง เฉพาะเมื่อใช้กับหูฟังของแท้ที่หามาเท่านั้น ในกรณีที่จำเป็นต้องเปลี่ยนหูฟังนี้ เราแนะนำให้คุณติดต่อร้านค้าปลีกของคุณเพื่อสั่งซื้อรุ่นที่เหมือนกับหูฟังของแท้ ที่จำหน่ายโดยฟิลิปส์

ข้อมูลเกี่ยวกับลิขสิทธิ์

ชื่อยี่ห้อและชื่อผลิตภัณฑ์อื่นๆ ทั้งหมดเป็นเครื่องหมายการค้าของบริษัทหรือองค์กรที่เป็นเจ้าของ

การทำซ้ำเพลงโดยไม่ได้รับอนุญาต ไม่ว่าจะดาวน์โหลดจากอินเทอร์เน็ต หรือสร้างขึ้นจากซีดีเพลง เป็นการละเมิดกฎหมายลิขสิทธิ์ และสนธิสัญญาระหว่างประเทศ

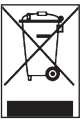
การทำสำเนาสื่อที่มีการป้องกันด้านลิขสิทธิ์โดยไม่ได้รับอนุญาต ซึ่งประกอบด้วยโปรแกรมคอมพิวเตอร์, ไฟล์, สัญญาณออกอากาศ และเพลง อาจเป็นการละเมิดลิขสิทธิ์ และถือเป็นการกระทำผิดทางอาญา คุณไม่ควรใช้อุปกรณ์นี้สำหรับวัตถุประสงค์ดังกล่าว

Windows Media และโลโก้ Windows เป็นเครื่องหมายการค้าจดทะเบียนของ Microsoft Corporation ในประเทศสหรัฐอเมริกา และ/หรือประเทศอื่นๆ

บันทึกของข้อมูล

ฟิลิปส์มีความมุ่งมั่นที่จะปรับปรุงคุณภาพของผลิตภัณฑ์ และเพิ่มความพึงพอใจสูงสุดให้กับผู้ใช้ของฟิลิปส์ เพื่อให้เราเข้าใจถึงลักษณะการใช้งานของอุปกรณ์นี้ อุปกรณ์นี้บันทึกข้อมูลบางอย่างลงในตำแหน่งหน่วยความจำที่ไม่เปลี่ยนแปลงง่ายของอุปกรณ์ ข้อมูลเหล่านี้ใช้เพื่อระบุ และตรวจหาความล้มเหลวหรือปัญหาของอุปกรณ์ที่ผู้ใช้อาจพบในขณะที่ใช้อุปกรณ์นี้ ตัวอย่างของข้อมูลที่เก็บได้แก่ ระยะเวลาการเล่นในโหมดดนตรี, ระยะเวลาการเล่นในโหมดวิทยุ, จำนวนครั้งที่แบตเตอรี่ต่ำ, ฯลฯ ข้อมูลที่เก็บจะไม่เปิดเผยถึงเนื้อหา หรือสื่อที่เซียบนอุปกรณ์ หรือแหล่งที่มาของดาวนโหลด ข้อมูลที่เก็บบนอุปกรณ์จะถูกตั้ง และใช้เฉพาะเมื่อ ผู้ใช้คืนอุปกรณ์มายังศูนย์บริการฟิลิปส์ และเพื่อทำให้การตรวจหาและป้องกันข้อผิดพลาดทำได้ง่ายขึ้นเท่านั้น ข้อมูลที่เก็บนี้จะให้กับผู้ใช้ เมื่อผู้ใช้ร้องขอ

การทิ้งผลิตภัณฑ์เก่าของคุณ



ผลิตภัณฑ์ของคุณได้รับการออกแบบและผลิตขึ้นด้วยวัสดุและส่วนประกอบคุณภาพสูง ซึ่งสามารถนำไปรีไซเคิล และนำกลับมาใช้ซ้ำได้

เมื่อมีสัญลักษณ์รูปถังขยะติดล้าออกจากภาชนะบรรจุผลิตภัณฑ์ หมายความว่า ผลิตภัณฑ์ของคุณสมบัติตรงตามข้อกำหนดของสหภาพยุโรป 2002/96/EC

โปรดทราบเกี่ยวกับระบบการเก็บขยะที่แยกกันสำหรับผลิตภัณฑ์ไฟฟ้าและอิเล็กทรอนิกส์

โปรดปฏิบัติตามกฎข้อบังคับในท้องถิ่น และอย่าทิ้งผลิตภัณฑ์เก่าปะปนกับของเสียทั่วไปภายในบ้าน การทิ้งผลิตภัณฑ์เก่าของคุณอย่างถูกต้อง จะช่วยป้องกันผลกระทบทางลบที่อาจเกิดขึ้นต่อสิ่งแวดล้อม และสุขภาพของมนุษย์

การแก้ไขดัดแปลง

การแก้ไขดัดแปลงโดยไม่ได้รับอนุญาตจากผู้ผลิต อาจทำให้สิทธิ์ในการใช้อุปกรณ์นี้ของผู้ใช้ถือเป็นโมฆะ

2 เครื่องเล่นใหม่ของคุณ

เมื่อคุณซื้อเครื่องเล่นใหม่มา คุณสามารถสนุกสนานกับสิ่งต่อไปนี้:

- การเล่น MP3 และ WMA
- การบันทึกเสียง

2.1 มีอะไรอยู่ในกล่อง

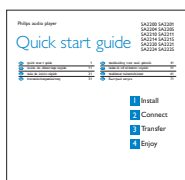
อุปกรณ์เสริมต่อไปนี้มาพร้อมกับเครื่องเล่นของคุณ:



เครื่องเล่น



หูฟัง



คู่มือการเริ่มต้นอย่างรวดเร็ว



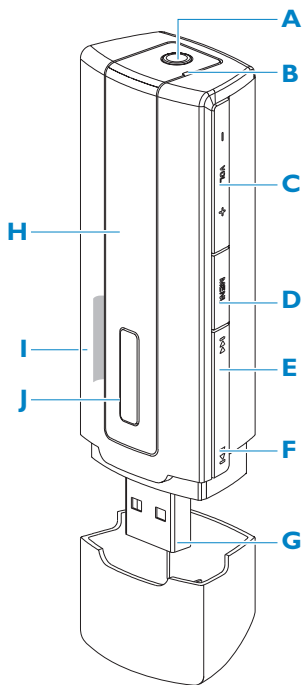
CD-ROM ที่ประกอบด้วยโปรแกรมจัดการอุปกรณ์ฟิลิปส์, คู่มือผู้ใช้ และเกมที่พบบ่อยๆ

2.2 ลงทะเบียนผลิตภัณฑ์ของคุณ

เราแนะนำให้คุณลงทะเบียนผลิตภัณฑ์ของคุณ เพื่อที่จะสามารถอัปเดตสิ่งต่างๆ ได้ฟรี ในการลงทะเบียนผลิตภัณฑ์ของคุณ โปรดคลิกเข้าไปยังไซต์ www.philips.com/register หรือ www.philips.com/usasupport (สำหรับผู้ที่อาศัยในสหรัฐอเมริกา) เพื่อที่เราจะสามารถแจ้งให้คุณทราบทันทีที่มีการอัปเดตใหม่ออกมา

3 เริ่มต้นการใช้งาน

3.1 ภาพรวมของตัวควบคุม และการเชื่อมต่อต่างๆ



A	⏻	แจ๊คหูฟัง
B		ไมโครโฟน
C	- Vol +	ลดระดับเสียง / เพิ่มระดับเสียง
D	MENU/REC	กดเพื่อเข้าไปยังเมนู / กลับไปยังเมนู ก่อนหน้า เริ่มหรือหยุดการบันทึกเสียง
E	⏮	กดเพื่อกลับไปยังเพลงก่อนหน้า, กดค้างไว้ เพื่อถอยกลับอย่างรวดเร็ว ในโหมดเมนู กดเพื่อเคลื่อนที่ภายในเมนู
F	⏭	กดเพื่อข้ามไปยังเพลงถัดไป, กดค้างไว้เพื่อ เดินหน้าอย่างรวดเร็ว ในโหมดเมนู กดเพื่อเคลื่อนที่ภายในเมนู
G		ขั้วต่อ USB
H		จอแสดงผล แสดงเมนู ตัวเลือก และข้อมูลแทร็ก แบบไดนามิก
I		ปิดทำงาน หรือเปิดทำงานตัวควบคุม ของเครื่องเล่น
J	⏻ / ⏩	เปิด/ปิดเครื่อง และเล่น/หยุดชั่วคราว, ยืนยันการตั้งค่าเมนู

3.2 ติดตั้ง

สำคัญ ตรวจสอบให้แน่ใจว่าได้ติดตั้งซอฟต์แวร์ที่เข้ามาใน CD ที่ใหม่มาสำหรับการเล่นดนตรี

ความต้องการของระบบ:

- Windows XP, ME หรือ 2000
- โปรเซสเซอร์ระดับ Pentium ความเร็ว 300MHz ขึ้นไป
- RAM 128MB
- พื้นที่ว่างบนฮาร์ดดิสก์ 500MB
- การเชื่อมต่ออินเทอร์เน็ต (ควรมี)
- Microsoft Internet Explorer 6.0 ขึ้นไป
- พอร์ต USB

1 ใส่แผ่นซีดีที่ใหม่มาพร้อมกับผลิตภัณฑ์ของคุณลงใน CD ROM ไดรฟ์ของคอมพิวเตอร์ของคุณ

- 2 ปฏิบัติตามขั้นตอนบนหน้าจอเพื่อทำการติดตั้ง โปรแกรมจัดการอุปกรณ์ของฟิลิปส์ ให้สมบูรณ์
- 3 ถ้าโปรแกรมติดตั้งไม่เริ่มโดยอัตโนมัติ ให้เรียกดูเนื้อหาในซีดีด้วย **Windows Explorer** และรันโปรแกรม โดยการดับเบิลคลิกไฟล์ที่ลงท้ายด้วย .exe

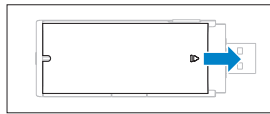
ทำแผ่นซีดีหาย? ไม่ต้องกังวล คุณสามารถดาวน์โหลดเนื้อหาบนซีดีได้จาก www.philips.com/support หรือ www.philips.com/usasupport (สำหรับผู้ที่อาศัยในสหรัฐอเมริกา)

3.3 เชื่อมต่อ

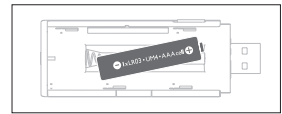
3.3.1 ใส่แบตเตอรี่



1 แกะฝาปิด USB ออก



2 แกะฝาปิดแบตเตอรี่โดยการเลื่อนไปในทิศทางที่แสดงในลูกศร



3 ใส่แบตเตอรี่ AAA ที่ให้มาลงในช่องใส่แบตเตอรี่

3.3.2 อ่านตัวแสดงสถานะระดับแบตเตอรี่ของเครื่องเล่นของคุณ

ระดับพลังงานโดยประมาณของแบตเตอรี่ของคุณจะแสดงดังนี้:



เต็ม



สองในสาม




ครึ่งหนึ่ง



ต่ำ



หมด

หมายเหตุ เมื่อแบตเตอรี่ใกล้หมด หน้าจอแบตเตอรี่ต่ำ  จะกะพริบ เครื่องเล่นของคุณจะปิดตัวเองลงในเวลาน้อยกว่า 60 วินาที เครื่องเล่นของคุณจะบันทึกการตั้งค่าทั้งหมด และสิ่งที่บันทึกยังไม่เสร็จก่อนที่จะปิดเครื่อง

3.4 ถ่ายโอน


เครื่องเล่นของคุณจะปรากฏเป็นที่เก็บข้อมูลขนาดใหญ่แบบ USB ใน **Windows Explorer** ระหว่างการเชื่อมต่อ USB คุณสามารถจัดระเบียบไฟล์ และถ่ายโอนเพลงไปยังเครื่องเล่นของคุณ

- 1 คลิกและไฮไลต์เพลงหนึ่งเพลง หรือหลายเพลงที่ต้องการถ่ายโอนระหว่างเครื่องเล่นและคอมพิวเตอร์ของคุณ
- 2 ใช้วิธีลากและปล่อย เพื่อทำการถ่ายโอนให้สมบูรณ์

✳ **เทคนิค** ในการถ่ายโอนเพลงจาก CD ไปยังเครื่องเล่นของคุณ ให้ใช้ซอฟต์แวร์เช่น Musicmatch Jukebox หรือ Windows Media Player เพื่อรีป (แปลง) เพลงบน CD เพลงของคุณไปเป็นไฟล์ MP3/WMA คัดลอกไฟล์ลงในเครื่องเล่นเพลงดิจิทัลของคุณผ่านทาง Windows Explorer คุณสามารถดาวน์โหลดเวอร์ชันฟรีของโปรแกรมเหล่านี้ได้จากอินเทอร์เน็ต

✳ **เทคนิค** จัดระเบียบเพลงของคุณในโฟลเดอร์ต่างๆ เครื่องเล่นของคุณจะเล่นเพลงที่ละโฟลเดอร์ ดังนั้นคุณสามารถจัดระเบียบเพลงตามศิลปิน และอัลบั้มได้ คุณสามารถลากและปล่อยทั้งโฟลเดอร์ลงในเครื่องเล่นของคุณได้ เครื่องเล่นของคุณจะเล่นไฟล์เพลงที่ไม่ได้อยู่ภายในโฟลเดอร์ก่อน ตามด้วยไฟล์เพลงที่อยู่ในโฟลเดอร์

3.4.1 ตัดการเชื่อมต่อเครื่องเล่นอย่างปลอดภัย

ออกจากแอปพลิเคชันที่ทำงานกับเครื่องเล่นของคุณ ถอดเครื่องเล่นของคุณออกอย่างปลอดภัยโดยการคลิกที่  ในสถานะที่แสดงในพีซีของคุณ

3.5 สนุกสนาน

3.5.1 เปิดและปิดเครื่อง

ในการเปิดเครื่อง, กด ►II จนกระทั่งหน้าจอต้อนรับ Philips ปรากฏขึ้น

ในการปิดเครื่อง, กด ►II ค้างไว้; จนกระทั่งไม่มีอะไรแสดงบนหน้าจอ

✳ **เทคนิค** เครื่องเล่นของคุณจะปิดโดยอัตโนมัติ ถ้าไม่มีการทำงานใดๆ หรือไม่ได้เล่นเพลงเป็นเวลา 3 นาที

3.5.2 เคลื่อนที่ในเมนู

เครื่องเล่นมีระบบการจัดเรียงเมนูที่คุณสามารถเรียนรู้ได้เอง เพื่อแนะนำคุณตลอดการตั้งค่าและการทำงานต่างๆ ใช้ ◀◀ และ ▶▶ เพื่อเลื่อนภายในเมนูต่างๆ กด ►► เพื่อยืนยันสิ่งที่คุณเลือก คุณสามารถกด MENU เพื่อเข้าไปยังเมนู และกลับไปยังระดับก่อนหน้า

เมื่อเครื่องเล่นเปิดขึ้นมา คุณจะเห็นเมนูแรก เมนูนี้ประกอบด้วย:

🎵 ดนตรี	เล่นแทร็กเพลงดิจิทัลของคุณ
📀 วิทียู	ฟังรายการวิทียูที่ตั้งไว้ล่วงหน้าของคุณ
🎧 สิ่งบันเทิง	เล่นเสียงบันทึกของคุณ
⚙️ การตั้งค่า	เปลี่ยนโหมดการเล่น, อีควอไลเซอร์ หรือการตั้งค่าภาษา, แสดงข้อมูลเครื่องเล่น

4 การทำงานอย่างละเอียด

4.1 โหมดดนตรี (ใช้ได้ในการเล่นสิ่งที่บันทึกด้วย)

คุณสามารถดำเนินการกระทำต่อไปนี้ระหว่างการเล่นเพลงได้:

4.1.1 ตัวควบคุม

เพื่อ	ทำดังนี้
เล่น / หยุดดนตรีชั่วคราว	กด ►
ข้ามไปยังเพลงถัดไป	กด ►►
กลับไปเพลงก่อนหน้า	กด ◀◀
เดินหน้าอย่างรวดเร็ว	กด ►► ค้างไว้
ถอยหลังอย่างรวดเร็ว	กด ◀◀ ค้างไว้
กลับไปเรียกดูเมนู	กดปุ่ม MENU
เพิ่มระดับเสียง	กด VOL +
ลดระดับเสียง	กด VOL -

จากเมนูหลัก เลือก **๗** เพื่อเข้าไปยังโหมดดนตรี

คุณสามารถค้นหาได้จากตัวเลือกดนตรีต่อไปนี้:

สลับทั้งหมด	▶	เล่นเพลงทั้งหมดแบบสุ่ม		
โพลเดอร์	▶	โพลเดอร์	▶	เล่นเพลงตามตัวอักษรที่ละโพลเดอร์
		เพลงอื่น	▶	เล่นเพลงตามตัวอักษรภายนอกโพลเดอร์

☰ **หมายเหตุ** เครื่องเล่นนี้ไม่สนับสนุนเพลง WMA ที่มีการคุ้มครองทางลิขสิทธิ์ (Digital Rights Management - DRM) ที่ซื้อจากอินเทอร์เน็ต

4.1.2 คุณสมบัติการเล่น

โหมดการเล่น

คุณสามารถตั้งเครื่องเล่นของคุณให้เล่นเพลงในลำดับสุ่ม หรือเล่นซ้ำๆ ได้

- 1 กด **MENU**, เลือก **การตั้งค่า** จากนั้นเลือก **โหมดการเล่น**
- 2 กด ◀◀ / ►► เพื่อเลื่อนภายในโหมดการเล่นแบบต่างๆ (ซ้ำ 1, ซ้ำทั้งหมด, สลับทั้งหมด และ ปิด)
- 3 กด ►|| เพื่อยืนยันสิ่งที่คุณเลือก

ไอคอน	ความหมาย
๑-๘ ซ้ำ 1	เล่นหนึ่งเพลงซ้ำไปเรื่อยๆ
๘ ซ้ำทั้งหมด	เล่นทุกเพลงซ้ำไปเรื่อยๆ
∞ สลับทั้งหมด	เล่นเพลงทั้งหมดแบบสุ่ม และซ้ำไปเรื่อยๆ
ปิด	เล่นปกติ

☰ **หมายเหตุ** โหมดการเล่นใช้ไม่ได้ในขณะที่เล่นสิ่งที่บันทึก

อีควอลไลเซอร์

คุณสามารถตั้งค่าเครื่องเล่นของคุณให้เล่นเพลงโดยใช้การตั้งค่า EQ (อีควอลไลเซอร์) ที่แตกต่างกันได้

- 1 กด **MENU**, เลือก **การตั้งค่า**, จากนั้นเลือก **อีควอลไลเซอร์**
- 2 กด **◀◀ / ▶▶** เพื่อเลือกระหว่าง **ป๊อป, แจ๊ส, ร็อค, คลาสสิก** หรือ **ปิด**
- 3 กด **▶▶** เพื่อยืนยันสิ่งที่คุณเลือก

4.2 วิทยุ*

จากเมนูหลัก เลือก **📻** เพื่อเข้าไปยังโหมดวิทยุ

เชื่อมต่อหูฟัง

หูฟังที่ใหม่ ทำหน้าที่เป็นเสาอากาศวิทยุ ตรวจสอบให้แน่ใจว่าหูฟังเชื่อมต่ออยู่อย่างเหมาะสม เพื่อให้มั่นใจถึง การรับสัญญาณที่ดีที่สุด

เลือกภูมิภาค FM ของคุณ

จากเมนูหลัก เลือก **⚙️** > การตั้งค่าวิทยุ

ภูมิภาค	ช่วงความถี่	ขั้นการปรับสัญญาณ
ยุโรป	87.5 - 108 MHz	0.05 MHz
สหรัฐอเมริกา	87.5 - 108 MHz	0.1 MHz
เอเชีย	87.5 - 108 MHz	0.05 MHz

4.2.1 ปรับสัญญาณอัตโนมัติ

- 1 เลือก **ปรับสัญญาณอัตโนมัติ** ภายใต้เมนู **วิทยุ 📻**
- > เครื่องเล่นจะค้นหาสถานีที่มีสัญญาณแรงที่สุด และบันทึกโดยอัตโนมัติ โดยบันทึกคลื่นหน้าได้มากที่สุดถึง 10 สถานี

✳️ **เทคนิค** หยุดการปรับสัญญาณอัตโนมัติโดยการกดปุ่มใดๆ ก็ได้ ยกเว้นปุ่มระดับเสียง

4.2.2 เล่นสถานีวิทยุที่ตั้งไว้ล่วงหน้า และปรับหาสถานี

- 1 จากเมนู **วิทยุ 📻**, เลือก **พรีเซต**
- 2 กด **◀◀** หรือ **▶▶** เพื่อเลื่อนดู และเลือกสถานีที่ตั้งไว้ล่วงหน้า
- 3 หลังจากที่คุณเลือกสถานีที่ตั้งไว้ล่วงหน้าแล้ว, การกด **◀◀ / ▶▶** สั้นๆ จะสามารถเปลี่ยนไปยังสถานีที่ตั้งไว้ล่วงหน้าสถานีถัดไป
- 4 นอกจากนี้ คุณยังสามารถปรับสัญญาณความถี่ของสถานีที่ตั้งไว้ล่วงหน้าได้โดยการกดปุ่ม **◀◀ / ▶▶** แบบยาว, หมายเลขพรีเซตจะกะพริบ, กด **◀◀** หรือ **▶▶** สั้นๆ อีกครั้ง เพื่อปรับความถี่ที่ละชั้น, กดแบบยาว เพื่อค้นหาสถานีที่มีสัญญาณแรงที่สุดที่ใกล้ที่สุด ในการยืนยันและบันทึกสถานี, กด **▶▶**, หรือกด **◀◀ / ▶▶** เพื่อค้นหาอีกครั้ง

* วิทยุ FM มีจำหน่ายเฉพาะในบางภูมิภาคเท่านั้น

4.2.3 ปรับสัญญาณแมนหวล

- 1 ปรับสัญญาณแมนหวลภายใต้เมนูวิทยุ ใช้ในการปรับสัญญาณของสถานีที่ตั้งไว้ล่วงหน้าในปัจจุบัน / เล่นครั้งสุดท้าย
- 2 หมายเลขสถานีที่ตั้งไว้ล่วงหน้าปัจจุบัน / เล่นครั้งสุดท้ายจะหายไปหลังจากที่คุณเข้ามาฟังเมนูนี้
- 3 กด ◀◀ หรือ ▶▶ สั้นๆ เพื่อปรับความถี่ที่ละขั้น (0.05MHz สำหรับยุโรป & เอเชีย, 0.1MHz สำหรับสหรัฐอเมริกา)
- 4 กด ◀◀ หรือ ▶▶ แบบยาว เพื่อค้นหาสัญญาณที่แรงที่สุดที่ใกล้ที่สุด
- 5 ในการยืนยันและบันทึกสถานี, กด ▶▶, หรือกด ◀◀ / ▶▶ เพื่อค้นหาอีกครั้งตามขั้นตอนที่ 3 หรือ 4 ด้านบน

4.2.4 สถานีที่ตั้งไว้ล่วงหน้าสำหรับแต่ละภูมิภาค

เครื่องเล่นมีความสามารถในการเก็บชุดที่แตกต่างกันของสถานีที่ตั้งไว้ล่วงหน้าสำหรับแต่ละภูมิภาค หลังจากเลือกภูมิภาคบนการตั้งค่าวิทยุ และบันทึกสถานีพีรีเซ็ทไว้แล้ว สถานีพีรีเซ็ทเหล่านั้นจะถูกเก็บไว้ในภูมิภาคนั้นเท่านั้น

4.3 สิ่งที่บ้านทีก

เครื่องเล่นอนุญาตให้คุณอัดเสียง และเล่นเสียงที่คุณบันทึกไว้ได้

4.3.1 สร้างสิ่งที่บ้านทีก

- 1 กด REC ค้างไว้ เพื่อเริ่มการบันทึกเสียง
 - > เครื่องเล่นของคุณจะแสดงความก้าวหน้าในการบันทึก
- 2 กด REC ค้างไว้อีกครั้งเพื่อหยุดการบันทึกเสียง
 - > เครื่องเล่นของคุณจะแสดงความก้าวหน้าในการจัดเก็บ เสียงที่บ้านทีกไว้จะถูกเก็บลงบนเครื่องเล่นของคุณ (รูปแบบชื่อไฟล์: VOICEXXX.WAV เมื่อ XXX คือหมายเลขการบันทึกซึ่งจะถูกสร้างขึ้นโดยอัตโนมัติ)

✳ เทคนิค คุณสามารถหยุดการบันทึกชั่วคราว และทำต่อเมื่อใดก็ได้ ด้วยปุ่ม ▶▶

4.3.2 เล่นสิ่งที่บ้านทีก

คุณสามารถพบสิ่งที่บ้านทีกไว้ได้ในโหมดสิ่งที่บ้านทีก

- 1 จากเมนูแรก เลือก ๑ เพื่อเข้าไปยังโหมดสิ่งที่บ้านทีก เครื่องเล่นของคุณจะเล่นสิ่งที่บ้านทีกไว้ทั้งหมดตามตัวอักษร และการเล่นจะเริ่มด้วยสิ่งที่บ้านทีกไว้ครั้งล่าสุด
- 2 กด ▶▶ เพื่อหยุดการเล่นสิ่งที่บ้านทีกไว้ชั่วคราว
- 3 กด ◀◀ หรือ ▶▶ เพื่อเล่นสิ่งที่บ้านทีกถัดไปหรือก่อนหน้า
- 4 กด ◀◀ หรือ ▶▶ ค้างไว้ เพื่อเดินหน้าหรือถอยหลังสิ่งที่บ้านทีกที่กำลังเล่นอย่างรวดเร็ว

4.3.3 อับโหลดสิ่งทีบันทึกไปยังคอมพิวเตอร์

- 1 เชื่อมต่อเครื่องเล่นของคุณไปยังคอมพิวเตอร์
- 2 เลือกเครื่องเล่นของคุณใน **Windows Explorer**
> คุณจะพบโฟลเดอร์ **เสียง** โฟลเดอร์นี้ประกอบด้วยเสียงที่บันทึกไว้
- 3 คัดลอกและวางสิ่งทีบันทึกไปยังตำแหน่งที่ต้องการบนคอมพิวเตอร์

4.3.4 ลบสิ่งทีบันทึก

คุณสามารถลบสิ่งทีบันทึกได้จากบนคอมพิวเตอร์เท่านั้น

- 1 เชื่อมต่อเครื่องเล่นของคุณไปยังคอมพิวเตอร์
- 2 เลือกเครื่องเล่นของคุณใน **Windows Explorer**
- 3 ดับเบิลคลิกทีโฟลเดอร์ **เสียง**
- 4 เลือกไฟล์ทีคุณต้องการลบ และกด **Delete** บนแป้นพิมพ์คอมพิวเตอร์ของคุณ

4.4 การตั้งค่า

คุณสามารถตั้งค่าคุณลักษณะในเครื่องเล่นให้เหมาะกับความต้องการของคุณได้

- 1 กด **MENU** และเลือก **การตั้งค่า**
- 2 กด **◀ / ▶** เพื่อเลื่อนภายในตัวเลือกต่างๆ และกด **▶▶** เพื่อยืนยันการเลือกของคุณ
- 3 กด **MENU** เพื่อออกจากหน้าจอการตั้งค่าปัจจุบัน

การตั้งค่า	ตัวเลือกเพิ่มเติม
โหมดการเล่น	ปิด / สลับทั้งหมด / ซ้ำ 1 / ซ้ำทั้งหมด
อีควอไลเซอร์	ร็อค / แจส / ป๊อป / คลาสสิก / ปิด
ภาษา	อังกฤษ / ฝรั่งเศส / เยอรมัน / สเปน / เนเธอร์แลนด์ / อิตาลี / โปรตุเกส / โปแลนด์ / ฮังการี / สวีเดน / จีนแผ่นดินใหญ่ / จีนไต้หวัน / ญี่ปุ่น / เกาหลี / รัสเซีย
ข้อมูล	เวอร์ชัน FW (เฟิร์มแวร์) / หน่วยความจำที่ว่าง
การตั้งค่าวิทยุ	อเมริกาเหนือ &ใต้ / เอเชีย / ยุโรป
การตั้งค่าจากโรงงาน	กู้คืนการตั้งค่ากลับเป็นการตั้งค่าเริ่มต้นจากโรงงาน

4.5 การใช้เครื่องเล่นเพื่อเก็บและจัดการกับไฟล์ข้อมูล

คุณสามารถใช้เครื่องเล่นของคุณเพื่อเก็บและจัดการไฟล์ข้อมูล โดยการคัดลอกไฟล์ข้อมูลลงในเครื่องเล่นของคุณด้วย **Windows Explorer**



หมายเหตุ ไฟล์ข้อมูลที่เก็บในโฟลเดอร์ **ข้อมูล** ไม่สามารถถูกอ่านโดยตรงจากเครื่องเล่นของคุณ ไฟล์ข้อมูลเหล่านี้สามารถถูกอ่านได้ในคอมพิวเตอร์หลังจากทีคุณถ่ายโอนไฟล์จากเครื่องเล่นไปยังคอมพิวเตอร์ของคุณแล้ว

5 升级您的播放器

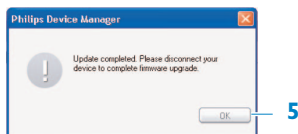
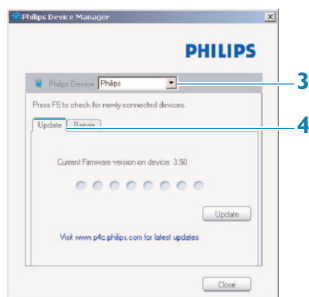
您的播放器是由一个称为套件的内部程式控制。在您购买播放器之后，可能会发布更新的套件版本。

当您的个人电脑上出现一个新套件时，您可通过 **Philips Device Manager** 更新播放器的套件。

请从附随的光盘安装 **Philips Device Manager**，或从 www.philips.com/support 或 www.philips.com/usasupport (美国地区居民) 下载最新版本。

5.1 手动检查您的套件是否为最新版本

- 1 将您的播放器连接至电脑。
- 2 从 **开始 > 程式集 > Philips Digital Audio Player > SA22XX > Philips SA22XX Device Manager** 启动 **Philips Device Manager**。



- 3 确保您已连接至互联网。
- 4 按**更新**。
 - > **Philips SA22XX Device Manager** 将检查互联网上是否有新套件，并将它安装在您的播放器上。
- 5 当屏幕上出现更新完成时，按确定并断开播放器的连线。
 - > 屏幕上将显示**正在更新套件**的信息。

6 技术数据

电源

- 电源：AAA 硷性电池*

显示

- 照片 / 显示屏：单色显示，32 x 128 像素

音效

- 声道分隔：>35dB
- 均衡器设定：摇滚 / 爵士 / 流行 / 古典 / 关闭
- 频率回应：80-18,000Hz
- 讯噪比：>80dB
- 输出功率(RMS)：2x2.5mW

音频播放

- 压缩格式：MP3 (8-320 kbps 及 VBR；采取速率：8, 11.025, 16, 22.050, 24, 32, 44.1, 48kHz)、WMA (64-320kbps)
- ID3-标签支援：歌名及演出者名称

录音

- 收音：内置麦克风 (Mono)

储存媒体

- 内置记忆容量：
SA220X 512MB NAND Flash +
SA221X 1GB NAND Flash +
SA222X 1GB NAND Flash +

连接特性

- 耳机 3.5mm，USB 2.0++

传输音乐

- 在 Windows 档案总管中拖放

系统需求

- Windows® ME、2000 或 XP
- 300MHz 或更高的 Pentium 处理器
- 128MB RAM
- 500MB 硬碟空间
- 互联网连接
- Microsoft Internet Explorer 6.0 或更新版本
- 显示卡
- 音效卡
- USB 端口

* 电池寿命会依使用方式及设置而异。

+ 1MB = 一百万字节；可用的储存容量低于此。

1GB = 十亿字节；可用的储存容量低于此。

可能无法充份使用完整的记忆容量，因为其中一部份的记忆体将保留供播放器使用。


此容量乃根据每首歌 4 分钟及采用 64 kbps WMA 编码的格式计算。

++ 实际传输速度会依您的操作系统及软件配置而异。

7 常见问题

如果您在使用播放器时遇到问题，请先查阅下一节内列举的要点。如需进一步的帮助及其它故障检修的提示，亦可参阅 www.philips.com/support 网站上的常见问题。

如果您遵从这些指示之后仍无法找到解决对策，请咨询您的经销商或服务中心。

 **警告** 无论在任何情况下，只要您试图自行维修此装置，产品保修资格将被取消。

我的播放器没电或上锁了或没有任何反应。

- 您的电池可能没电了。使用前请先插入新电池。
- 您可能按 **▶||** 时按得不够久。请按住 **▶||**，直到屏幕上出现飞利浦的欢迎屏幕为止。
- 请重新插入电池，以执行一次重开机动作。

假如上述方式都无效，您可使用 Device Manager 修复您的播放器：

- 1 从个人电脑上的**开始 > 程式集 > Philips Digital Audio Player > SA22XX > Philips SA22XX Device Manager** 启动 **Philips Device Manager**。
- 2 将您的播放器连接至电脑。
- 3 **Device Manger** 将确认您的播放器并进入修复模式。请按照 **Device Manager** 提供的指示操作。

音乐传输之后，我的播放器没有音乐。

您的歌曲是 MP3 或 WMA 格式的吗？

其他格式的歌曲无法在此播放器上播放。

播放器对任何按键都无反应，就像当机或画面冻结了一样。

移除电池，再插入。

没有声音。

请确定您的耳机已完全插入耳机插座中。

我的播放器上显示 .

打开 **LOCK** 滑动键解开按键锁。

5 อัปเดตเครื่องเล่นของคุณ

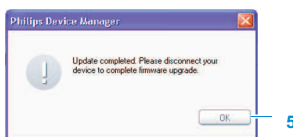
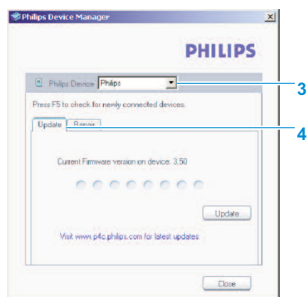
เครื่องเล่นของคุณถูกควบคุมโดยโปรแกรมภายในที่เรียกว่า เฟิร์มแวร์ หลังจากที่คุณซื้อเครื่องเล่นมาแล้ว อาจมีเฟิร์มแวร์เวอร์ชันใหม่กว่าออกมาเพิ่มเติมอีก

ซอฟต์แวร์โปรแกรมที่ชื่อ โปรแกรมจัดการอุปกรณ์ของฟิลิปส์ ช่วยให้คุณอัปเดตเฟิร์มแวร์บนอุปกรณ์ของคุณถ้ามีเฟิร์มแวร์ใหม่บน PC ของคุณ

ติดตั้ง โปรแกรมจัดการอุปกรณ์ของฟิลิปส์ จากแผ่นซีดีที่ให้มา หรือดาวน์โหลดเวอร์ชันล่าสุดจาก www.philips.com/support หรือ www.philips.com/usasupport (สำหรับผู้ที่อาศัยในสหรัฐอเมริกา)

5.1 ตรวจสอบด้วยตัวเองว่าเฟิร์มแวร์ของคุณทันสมัยหรือไม่

- 1 เชื่อมต่อเครื่องเล่นไปยังคอมพิวเตอร์
- 2 เปิด โปรแกรมจัดการอุปกรณ์ของฟิลิปส์ จาก เริ่มต้น > โปรแกรม > เครื่องเล่นเพลงดิจิทัลของฟิลิปส์ > SA23XX > โปรแกรมจัดการอุปกรณ์ของฟิลิปส์ SA23XX



- 3 ตรวจสอบให้แน่ใจว่าคุณเชื่อมต่อไปยังอินเทอร์เน็ต
- 4 คลิก อัปเดต
 - > โปรแกรมจัดการอุปกรณ์ของฟิลิปส์ SA21XX จะตรวจสอบว่ามีเฟิร์มแวร์ใหม่บนอินเทอร์เน็ตหรือไม่และติดตั้งเฟิร์มแวร์ลงบนเครื่องเล่นของคุณ
- 5 เมื่อคำว่า อัปเดตสมบูรณ์ ปรากฏบนหน้าจอ ให้คลิก ตกลง และถอดสายเครื่องเล่นออก
 - > ข้อความว่า กำลังอัปเดตเฟิร์มแวร์ จะแสดงขึ้น เครื่องเล่นจะเริ่มต้นใหม่โดยอัตโนมัติหลังจากที่เฟิร์มแวร์อัปเดตสมบูรณ์แล้ว ขณะนี้เครื่องเล่นของคุณก็พร้อมใช้งานอีกครั้ง

6 ข้อมูลด้านเทคนิค

พลังงาน

- แหล่งพลังงาน: แบตเตอรี่อัลคาไลน์ AAA*

จอแสดงผล

- รูปภาพ / หน้าจอ จอแสดงผลโมโน, 32 x 128 พิกเซล

เสียง

- การแยกแชนเนล: 45dB
- การตั้งค่าอ็อดิโอ: ร็อค / แจ๊ส / ป๊อป / คลาสสิก / ป๊อ
- ความถี่การตอบสนอง: 30-18000Hz
- อัตราสัญญาณต่อเสียงรบกวน > 85dB
- พลังงานออก (RMS): 2x3mW

การเล่นเสียง

- รูปแบบการบีบขนาด: MP3 (8-320 kbps และ VBR; อัตราการสุ่ม: 8, 11,025, 16, 22,050, 24, 32, 44.1, 48kHz), WMA (5-192kbps)
- สนับสนุนแท็ก ID3: ชื่อเพลงและชื่อศิลปิน

การบันทึก

- การบันทึกเสียง: ไมโครโฟนในตัว (โมโน)

สื่อเก็บข้อมูล

- ความจุหน่วยความจำในตัว:
SA230X 512MB NAND Flash +
SA231X 1GB NAND Flash +
SA232X 1GB NAND Flash +

* อายุการใช้งานของแบตเตอรี่จะแตกต่างกันไปตามการใช้งานและการตั้งค่า

+ 1MB = 1 ล้านไบต์; พื้นที่จัดเก็บที่ใช้ได้จะลดลง

1GB = 1 พันล้านไบต์; พื้นที่จัดเก็บที่ใช้ได้จะลดลง

ไม่สามารถใช้ความจุหน่วยความจำเต็มได้ทั้งหมด เนื่องจากหน่วยความจำบางส่วนถูกสงวนไว้สำหรับเครื่องเล่น

พื้นที่จัดเก็บคิดจาก 4 นาทีต่อเพลง และการเข้ารหัสแบบ WMA 64 kbps

++ ความเร็วการถ่ายโอนจริงอาจต่างกันไป ขึ้นอยู่กับระบบปฏิบัติการและการตั้งค่าคอนฟิกเกอร์ชั่นซอฟต์แวร์ของคุณ

การเชื่อมต่อ

- หูฟัง 3.5 มม., USB 2.0++

การถ่ายโอนเพลง

- ลากและปล่อยใน Windows Explorer

ความต้องการของระบบ

- Windows ME, 2000 หรือ XP
- โปรเซสเซอร์ระดับ Pentium ความเร็ว 300MHz ขึ้นไป
- RAM 128MB
- พื้นที่ว่างบนฮาร์ดดิสก์ 500MB
- การเชื่อมต่ออินเทอร์เน็ต
- Microsoft Internet Explorer 6.0 ขึ้นไป
- การ์ดแสดงผลวิดีโอ
- การ์ดเสียง
- พอร์ต USB

7 คำถามที่พบบ่อยๆ

ถ้าคุณมีปัญหาเกี่ยวกับเครื่องเล่นของคุณ ให้ตรวจสอบจุดต่อไปนี ซึ่งแสดงในส่วนถัดไป นอกจากนี้ โปรดตรวจสอบหัวข้อ FAQ ที่ www.philips.com/support สำหรับความช่วยเหลือเพิ่มเติม และเทคนิคในการแก้ไขปัญหาอื่น ๆ ปริญญาตัวแทนจำหน่าย หรือศูนย์บริการของคุณ ถ้าคุณไม่สามารถพบวิธีแก้ปัญหาคำแนะนำเหล่านี้ได้

คำเตือน ไม่มีสถานการณ์ใดที่คุณควรลองพยายามซ่อมด้วยตัวเอง เนื่องจากจะทำให้การรับประกันสิ้นสุด

เครื่องเล่นของคุณไม่มีพลังงาน หรือค้าง หรือดูเหมือนไม่มีปฏิกิริยาใดๆ

- แบตเตอรี่อาจหมด ใส่แบตเตอรี่ใหม่ก่อนใช้งาน
- คุณอาจไม่ได้กด ►► ค้างไว้นานเพียงพอ กด ►► ค้างไว้; รอจนกระทั่งหน้าจอดับรับของฟิลิปส์แสดงขึ้นบนหน้าจอ
- ดำเนินการซอฟต์แวร์รีเซ็ตโดยการใส่แบตเตอรี่ใหม่

ถ้าวิธีการด้านบนไม่ได้ผล คุณต้องใช้โปรแกรมจัดการอุปกรณ์ เพื่อกู้คืนเครื่องเล่นของคุณ:

1. เปิด โปรแกรมจัดการอุปกรณ์ของฟิลิปส์ จาก เริ่มต้น > โปรแกรม > เครื่องเล่นเพลงดิจิทัลของฟิลิปส์ > SA23XX > โปรแกรมจัดการอุปกรณ์ของฟิลิปส์ SA23XX บน PC ของคุณ
2. เชื่อมต่อเครื่องเล่นของคุณไปยัง PC
3. โปรแกรมจัดการอุปกรณ์ จะรู้จักเครื่องเล่นของคุณ และเข้าไปยังโหมดกู้คืน ปฏิบัติตามขั้นตอนที่ระบุโดยโปรแกรมจัดการอุปกรณ์

หลังจากการถ่ายโอน ไม่มีเพลงอยู่บนเครื่องเล่น

เพลงของคุณอยู่ในรูปแบบ MP3 หรือ WMA หรือไม่?

รูปแบบอื่นจะไม่สามารถเล่นบนเครื่องเล่นได้

เครื่องเล่นไม่ตอบสนองต่อการกดปุ่มใด ๆ และต่อมาแองก์ หรือค้าง

ถอดแบตเตอรี่ออกและเสียบกลับเข้าไปใหม่

ไม่มีเสียง

ตรวจสอบให้แน่ใจว่าหูฟังเสียบเข้าไปในแจ็คหูฟังจนสุด

เครื่องเล่นแสดง L

เลื่อนตัวเลื่อน LOCK เพื่อปลดล็อกปุ่มกด

เครื่องเล่นแสดงคำว่า: “ปัญหาเครื่องเล่น! เชื่อมต่อไปยังพีซี”

เชื่อมต่อเครื่องเล่นไปยัง PC, เปิด Windows Explorer, เปิด My computer, เลือกเครื่องเล่นของคุณ, คลิกขวา และเลือก **ฟอร์แมต** กด **เริ่ม** เพื่อฟอร์แมตเครื่องเล่นของคุณ

คำเตือน เนื้อหาทั้งหมดจะถูกลบ สำรองข้อมูลของคุณก่อนที่จะฟอร์แมต

เครื่องเล่นแสดง Memory full!

เชื่อมต่อเครื่องเล่นไปยังคอมพิวเตอร์ ลบไฟล์ที่ไม่ต้องการ, ถอดปลั๊กอย่างปลอดภัย และดำเนินการบันทึกอีกครั้ง

บางเพลงไม่แสดงขึ้น หรือเล่นบนเครื่องเล่น

- ไฟล์เสียงอาจเสีย ลองเล่นไฟล์บนพีซีของคุณก่อน ถ้าเล่นไม่ได้ ให้รีปเพลงอีกครั้ง
- เพลงและอัตราบิตที่สูงกว่า 320kbps ไม่สนับสนุนโดยเครื่องเล่น
- เครื่องเล่นนี้ไม่สนับสนุนเพลง WMA ที่มีการป้องกันทางลิขสิทธิ์ (DRM) ที่ซื้อจากร้านขายเพลงออนไลน์, เฉพาะไฟล์ WMA ที่ไม่มีการป้องกันเท่านั้นที่สามารถเล่นบนเครื่องเล่นนี้ได้ เพลงอยู่ในรูปแบบที่ไม่สนับสนุนโดยเครื่องเล่น สนับสนุนเฉพาะรูปแบบ MP3, WMA เท่านั้น

8 คำศัพท์

ก

การจัดการสิทธิ์ทางดิจิทัล (DRM)

เทคโนโลยีที่มีระดับการป้องกันที่ฝังแน่นลงในเนื้อหาดิจิทัล โดยการเข้ารหัสไว้ด้วยรหัสคริปโตกราฟิก ผู้รับที่มีสิทธิ์ (หรือผู้ใช้) ต้องได้รับใบอนุญาตเพื่อที่จะปลดล็อก และบริโภคเนื้อหาได้

ข

ชื่อ

หน่วยที่ใหญ่ที่สุดของเนื้อหาสื่อดิจิทัล สำหรับ CD นี้อาจหมายถึงชื่อของ CD

พ

เพลง

แทร็กแต่ละแทร็ก หรือชิ้นส่วนของเนื้อหาเสียง

ม

เมนูรากล

เมนูหลักที่อยู่บนสุดของแผงผังโครงสร้างระบบติดต่อผู้ใช้

ร

รายการเล่น

รายการของเนื้อหาสื่อดิจิทัล

อ

อัลบั้ม

รายการที่รวบรวมเพลงไว้

M

MP3

รูปแบบการบีบขนาดเสียงชนิดหนึ่ง ที่รู้จักกันว่าเป็น MPEG-1 ออดิโอ เลเยอร์ 3

W

WAV

รูปแบบไฟล์สื่อดิจิทัลสำหรับการเก็บเสียง

Windows Media Audio (WMA)

ไฟล์เสียงในรูปแบบสื่อของ Windows เนื้อหาเสียงของไฟล์ถูกเข้ารหัสด้วย codec เสียงตัวใดตัวหนึ่งของ Windows

ฟิลิปส์สงวนสิทธิ์ในการเปลี่ยนแปลงการออกแบบ และข้อมูลจำเพาะสำหรับการปรับปรุงผลิตภัณฑ์ โดยไม่ต้องแจ้งให้ทราบล่วงหน้า



Be responsible
Respect copyrights

Specifications are subject to change without notice.
Trademarks are the property of Koninklijke Philips
Electronics N.V. or their respective owners
© 2007 Koninklijke Philips Electronics N.V.
All rights reserved.
www.philips.com



print in china
wk7064