

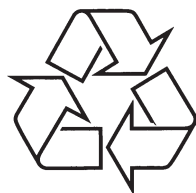
GoGear

Užregistruokite savo įrenginį ir gaukite
atsakymus į visus klausimus

www.philips.com/welcome



SA1MXX02B
SA1MXX02K
SA1MXX02KN
SA1MXX02W
SA1MXX04B
SA1MXX04K
SA1MXX04KN
SA1MXX04P
SA1MXX04W
SA1MXX04WS
SA1MXX08K



Daugiau apie firmos "Philips" gaminius galite sužinoti
pasauliniame Interneto tinkle. Svetainės adresas:
<http://www.philips.com>

Naudojimosi instrukcijų knygelė

12 ŽODYNĖLIS

Decibelas (dB)

Matavimo vienetas skirtas išreikšti srovės skirtumą arba garso stiprumą.

FM (Dažnio moduliavimas)

Radio transliavime: moduliavimo metodas, kuriame perduodamos įtampos dažnis kinta su moduliavimo įtampos dažniu.

LCD (Skystųjų kristalų ekranas)

Tikriausiai labiausiai paplitęs būdas rodyti informaciją nekompiuterinėje elektroninėje technikoje.

MP3

Audio suspaudimo formatas dar vadinamas MPEG-1 Audio Layer 3. Su šiuo formatu, vienas CD-R arba CD-RW gali talpinti 10 kartų daugiau duomenų negu paprastas CD.

Maišymas

Funkcija, kuri groja audio failus (takelius) bet kokia tvarka.

Garsas

Garsas yra labiausiai paplitęs žodis, naudojamas apibrėžti garsumo kontroliavimą. Jis taip pat siejamas su daugelio elektroninių įrenginių, kurie naudojami garso kontroliavimui.

WMA (Windows media audio)

Audio failas Windows Media Formate. Audio turinys koduojamas Windows Media Audio kodėkais.

11 TECHNINIAI DUOMENYS

Maitinimas

Elektros maitinimas:

250 mAh Li-ion vidinė pakraunama baterija.
Grojimo laikas* (muzikos): 25 valandos

Mikroprograma/Programinė įranga

Philips Device Manager, atstatymui ir atnaujinimui

Jungtys

Ausinės 3.5 mm
Greitaielis USB 2.0

Garsas

Kanalų atskyrimas: 45dB
Dažnis: 80-18000Hz
Išvesties jėga (RMS): 2x3mW
Triukšmo santykis: > 84dB

Audio atkūrimas

Suspaudimo formatai: MP3 (8-320 kbps ir VBR;
Sample rate: 8,

11.025, 16, 22.050, 24, 32, 44.1, 48kHz), WMA
(neapsaugotų) bit rates: 5 192 kbps

VBR

WMA (64-192kbps Sample rates: 8, 11.025, 16,
22.050, 24, 32, 44.1, 48kHz)

Saugojimo media

Vidinės atminties talpa**:

SA1MXX02K 2GB NAND Flash
SA1MXX04K 4GB NAND Flash
SAMXX04WS 4GB NAND Flash
SA1MXX08K 8GB NAND Flash

Muzikos perkėlimas***

Nutemti ir įkelti Windows® Explorer naršyklėje

Ekranas

Spalvotas LCD, 128x64 pikseliai.

Pastaba

- * Pakraunamos baterijos gali būti pakrautos ribotą kartų skaičių ir po tam tikro laiko jas reikės pakeisti. Baterijos veikimo laikas priklauso nuo nustatymų ir naudojimo.
- ** 1 GB= 1 milijardas baitų, saugojimo talpa bus mažesnė. Pilnas atminties išnaudojimas yra neįmanomas, nes tam tikras jos "kiekis" yra reikalingas grotuvui. Saugojimo talpa atitinka maždaug tokius reikalavimus: 4 minučių daina ir 128kbps MP3 kodavimas.
- *** Failų perkėlimo greitis priklauso nuo operacinės sistemos ir programinės įrangos nustatymų.

Sistemos reikalavimai

- Windows® 2000, XP, Vista
- Pentium III 800MHz procesorius arba naujesnis
- **128MB RAM**
- 500MB kietasis diskas
- Interneto jungtis
- Microsoft Internet Explorer 6.0 arba naujesnis
- **USB lizdas**

Palaikomi muzikos failų formatai

GoGear Mix palaiko šiuos muzikinius formatus:

- MP3
- Neapsaugotus WMA

TURINYS

1. Svarbios pastabos apie saugumą.....	4	9. Atnaujinkite Skaitmeninį Audio Grotuvą.....	17
Pagrindinė apsauga.....	4	Rankiniu būdu patvirtinkite / atnaujinkite	
Produkto išmetimas.....	5	programas.....	17
2. Jūsų naujas Skaitmeninis Audio Grotuvas.....	7	10. Problemų sprendimas.....	17
Jūsų dėžutės turinys.....	7	11. Techniniai duomenys.....	18
3. Pradėkite.....	8	Sistemos reikalavimai.....	18
Valdymo ir sujungimų peržiūra.....	8	Palaikomi muzikos failų formatai.....	18
Pagrindinio meniu peržiūra.....	8	12. Žodynėlis.....	19
Prijunkite ir įkraukite.....	9		
Prijunkite Skaitmeninį Audio Grotuvą prie			
kompiuterio.....	9		
Baterijos lygio parodymai.....	9		
Saugiai atjunkite Skaitmeninį Audio			
grotuvą.....	9		
Įdiekite programinę įrangą.....	9		
4. GoGear Mix įjungimas ir išjungimas.....	10		
Automatinis budėjimo režimas ir išjungimas.....	10		
5. Muzika.....	11		
Muzikos klausymasis.....	11		
Rūšiuokite savo muziką GoGear Mix funkcijos			
pagalba.....	11		
Suraskite savo muziką.....	11		
6. Radijas.....	12		
Klausykite FM radijo.....	12		
Raskite stotį rankiniu būdu.....	12		
Raskite stotį automatiškai.....	12		
Grokite iš anksto nustatytą radijo stotį.....	12		
7. Įrašymai.....	13		
Įrašykite iš FM radijo (galima ne su visomis			
versijomis!).....	13		
Įrašykite audio/balsus.....	13		
Klausykite įrašų.....	13		
Įkelkite savo įrašus į kompiuterį.....	14		
Ištrinkite įrašus.....	14		
Naudokitės Skaitmeniniu Audio Grotuvu, norėdami			
persikelti.....	14		
8. Nustatymai.....	15		

Reikalinga pagalba ?

Prašome aplankyti

www.philips.com/welcome

kur jūs pilnai prieisite prie pagalbinių duomenų, tokių kaip vartotojo instrukcija, paskutiniai programinės įrangos atnaujinimai ir atsakymai į dažnai užduodamus klausimus.

1 SVARBIOS PASTABOS APIE SAUGUMĄ

Pagrindinė apsauga

! Atsargiai

- Norėdami išvengti žalos arba prasto funkcionavimo:
- Nepalikite grotuvo prie pernelyg didelio karščio, sukkelto šildymo įrangos arba tiesioginių saulės spindulių.
- Nenumeskite savo grotuvo ir neleiskite, kad kiti objektai užkristų ant jo.
- Neleiskite savo grotuvui panirti į vandenį. Neleiskite ausinėms ir baterijos skyriui būti paveiktam vandens, nes patekęs vanduo gali sukelti didžiulę žalą.
- Ijungti mobilieji telefonai netoliese gali sukelti trukdžius.
- Atnaujinkite savo failus. Įsitinkite, kad jūs išsaugote originalius, į savo įrenginį parsisiųstus failus. Philips nėra atsakingi už duomenų praradimą, jeigu produktui yra padaroma žala arba jis yra nenuskaitomas / įskaitomas.
- Valdykite (perkelkite, trinkite ir pan.) muzikos failus tik su pateikta muzikine programine įranga, kad išvengtumėte problemų.
- Nenaudokite jokių valymo priemonių, kuriose yra alkoholio, amoniako, benzino arba kitų dirginančių medžiagų, nes jos gali pažeisti įrenginį.
- Ijungti mobilieji telefonai netoliese gali sukelti trukdžius.
- Atnaujinkite savo failus. Įsitinkite, kad jūs išsaugote originalius, į savo įrenginį parsisiųstus failus. Philips nėra atsakingi už duomenų praradimą, jeigu produktui yra padaroma žala arba jis yra nenuskaitomas / įskaitomas.
- Valdykite (perkelkite, trinkite ir pan.) muzikos failus tik su pateikta muzikine programine įranga, kad išvengtumėte problemų.

Valdymo ir laikymo temperatūros

- Valdykite vietoje, kur temperatūra visada yra tarp 0 ir 35°C (nuo 32 iki 95°F).
- Laikykite vietoje, kurioje temperatūra visada yra tarp -20 ir 45°C (nuo -4 iki 3°F).

- Baterijos darbo laikas gali sutrumpėti prastose temperatūros sąlygose.

Dalių/priedų pakeitimas:

Aplankykite www.philips.com/support, norėdami užsakyti dalį/priedą pakeitimui.

Klausymo Apsauga



Klausykite vidutiniu garsumu:

Ausinių naudojimas aukštu garsu gali pabloginti jūsų klausą. Šis produktas gali sukurti garsą, kuris decibelų diapazonu gali sukelti klausos praradimą normaliam žmogui, net jeigu klausomasi mažiau nei minutę. Aukštesnis decibelų diapazonas yra siūlomas tiems, kurie jau yra su klausos sutrikimais.

Garsas gali būti apgaulingas. Per laiką, jūsų klausos "patogus garso lygis" prisitaiko prie aukštesnio garso. Taigi po ilgo klausymosi, tai, kas atrodo "normalus garsas", gali iš tiesų būti aukštas ir pavojingas jūsų klausai garsas. Norėdami nuo to apsisaugoti, nustatykite saugų garsą kol jūsų klausia nepriprato ir palikite jį tokį pat.

Norėdami nustatyti saugų garso lygį:

Nustatykite savo garso kontrolę žemu nustatymu.

Iš lėto didinkite garsą, kol jūs jį išgirsite aiškiai ir suprantamai, be iškraipymo.

Klausykite prideramą laiko tarpą:

Per ilgus klausymasis, net paprastai "saugiu" lygiu, taip pat gali sukelti klausos praradimą.

Įsitinkite, kad naudojate įrangą tinkamai ir darykite tinkamas pertraukėles.

Įsitinkite, kad vadovaujatės šiais nurodymais, kai naudojate ausines.

Klausykite tinkamą garsu, tinkamą laiko tarpą.

Būkite atsargūs su garso reguliavimu, kai jūsų klausia pripranta.

Neklausykite tokiu garsu, kad negirdėtumėte kas vyksta aplink jus.

Turite būti atsargūs arba nutraukti klausymąsi potencialiai pavojingose situacijose.

Nenaudokite ausinių kol valdote motorizuotą transporto priemonę, važinėjatės dviračiu ar riedlente ir panašiai.; tai gali sukurti avarinę situaciją ir yra nelegalu kai kuriuose regionuose.

9 ATNAUJINKITE SKAITMENINĮ AUDIO GROTVUĄ

Jūsų grotuvą valdo vidinė programa vadinama mikroprograma. Gamintojai pastoviai išleidžia atnaujintas mikroprogramų versijas.

Programinė įranga **Philips Device Manager** gali naudoti jūsų kompiuterį, kad automatiškai nustatytų jūsų grotuvo būklę ir praneštų, jeigu atsirastų mikroprogramų patobulinimų.

Įdiekite **Philips Device Manager** iš savo Skaitmeninio Audio Grotuvo arba iš www.philips.com/support svetainės parsisiųskite naujausią Philips Device Manager versiją.

☰ Pastaba

- Jūsų muzikiniai failai nėra paveikiami mikroprogramos atnaujinimo.

Rankiniu būdu patvirtinkite / atnaujinkite programas

- Įsitinkite, kad jūsų kompiuteris prijungtas prie interneto.

- Prijunkite Skaitmeninį Audio Grotuvą prie kompiuterio (žiūrėkite skiltyje "Prijunkite ir įkraukite", norėdami instrukcijų).
- Savo kompiuteryje spauskite **Start > Programs > Philips Digital Audio Player > GoGear Mix Device Manager**, norėdami paleisti **Philips Device Manager**.
- Spauskite **Update**
↳ Philips **GoGear Device Manager** patikrina ar nėra atnaujinimų ir įdiegia naujas mikroprogramas iš interneto, jeigu galima.
- Kai ekrane rodoma Update completed, spauskite **OK**.
- Atjunkite Skaitmeninį **Audio Grotuvą** nuo kompiuterio.
↳ Skaitmeninis **Audio Grotuvas** persikraus po mikroprogramos atnaujinimo ir vėl bus parengtas naudojimui.

10 PROBLEMŲ SPRENDIMAS

Jeigu GoGear Mix neveikia tinkamai arba ekranas užstringa, jūs galite atstatyti jį, neprarasdami duomenų:

Kaip man atstatyti savo GoGear Mix?

- Įdėkite rašiklio galiuką ar kitą daiktą į atstatymo skylutę, kuri yra GoGear Mix apačioje. Laikykite kol grotuvas išsijungs.
 - Jeigu atstatymo pasirinkimas yra nesėkmingas, sekite žingsneliais, kaip atstatyti GoGear Mix su **Philips Device Manager**.
- Savo kompiuteryje pasirinkite **Start > Programs > Philips Digital Audio Player > GoGear Mix Device Manager > Philips Device Manager**, norėdami paleisti **Philips Device Manager**.
 - Prieš tęsdami išjunkite GoGear Mix.
 - Paspauskite ir laikykite garso mygtuką +, kol jūs prijungsite GoGear Mix prie kompiuterio.
 - Laikykite mygtuką kol **Philips Device Manager** atpažins GoGear Mix ir jis į atstatymo režimą.

8 NUSTATYMAI

	Pasukti ekraną (rotate screen)	<ul style="list-style-type: none">• 0° (išankstinis nustatymas)• 180°
Kalba (language)	<ul style="list-style-type: none">• Anglų (English) (Išankstinis nustatymas)• Čekų (Czech)• Graikų (Greek)• Vokiečių (German)• Ispanų (Spanish)• Prancūzų (French)• Italų (Italian)• Vengrų (Hungarian)• Olandų (Dutch)• Norvegų (Norwegian)• Lenkų (Polish)• Portugalų (Portuguese)	<ul style="list-style-type: none">• Portugalų (Brazilų) (Portuguese (Brazilian))• Rusų (Russian)• Slovakų (Slovak)• Suomių (Finland)• Švedų (Swedish)• Turkų (Turkish)• Supaprastinta kinų (Simplified Chinese)• Tradicinė kinų (Traditional Chinese)• Japonų (Japanese)• Korėjiečių (Korean)• Tailandiečių (97 versijoje) (Thai (97 vers.))
Informacija (information)	Talpa (capacity) Laisva vieta (free space) Programinės įrangos versija (firmware version) Modelis (model) Palaikantis tinklapis (Support site)	
Gamykliniai nustatymai (Factory settings)	Atstatyti gamyklinius nustatymus (failai nepaveikiami) (Restore factory settings (files are not affected.))	<ul style="list-style-type: none">• Taip (Yes)• Ne (No)

1 SVARBIOS PASTABOS APIE SAUGUMĄ

Modifikacijos

Gamintojo neleistinos modifikacijos gali panaikinti naudotojo teises į šio įrenginio valdymą.

Informacija apie autorines teises

Visi prekiniai ženklai ar produktų pavadinimai priklauso atitinkamoms kompanijoms ir organizacijoms.

Jūs pažeidžiate tarptautines ir autorines teises, jeigu kopijuojate įrašus iš Interneto ar CD diskų.

Kompiuterinių programų, transliacijų, garso įrašų kopijavimas pažeidžia autorines teises ir yra laikomas nusikaltimu. Nenaudokite savo įrenginio tokiais tikslais.

Windows Media ir Windows logotipas yra registruoti prekės ženklai, priklausantys Microsoft korporacijai Amerikoje ir kitose šalyse.

Būkite atsakingi! Gerbkite autorines teises.



**Būkite atsakingi
Gerbkite autorines teises**

Philips gerbia intelektualinę kitų žmonių nuosavybę ir mes prašome savo vartotojų elgtis taip pat.

Multimedijos turinys internete gali būti sukurtas ir/arba platinamas be originalių autorių teisių, patvirtintų savininkų.

Kopijavimas arba platinimas informacijos pažeidžiant autorines teises gali pažeisti autorių teisių įstatymus įvairiose šalyse, įskaitant ir jūsiškę.

Autorių teisių įstatymų laikymasis yra tik jūsų atsakomybė.

Atsisiųstų į kompiuterį video klipų įrašymas ir perkėlimas į nešiojamąjį grotuvą yra skirtas tik viešiesiems domenams arba teisingai licencijuotam talpinimui. Jūs galite naudoti tokį turinį savo asmeniniam, nekomerciniam naudojimui ir turite gerbti įmanomas autorių teisių instrukcijas, suteiktas darbo savininko. Tokios instrukcijos gali teikti, kad kopijos negali būti daromos.

Video klipai gali turėti kopijavimo apsaugos technologiją, kuri sustabdo tolimesnį kopijavimą. Tokiose situacijose įrašymo funkcija neveiks ir jūs būsite informuoti žinute.

Duomenų pasiekimas

Philips trokšta gerinti savo produktų kokybę užtikrinant Philips naudotojui įspūdžius. Įrenginys išsaugo šiek tiek duomenų savo atmintyje apie regioną, kuriame jūs esate. Šie duomenys yra naudojami problemų ir gedimų aptikimui. Išsaugoti duomenys gali būti tokie: grojimo trukmė muzikos ir radijo režime, baterijų keitimo dažnumas ir t.t. Šie duomenys nenurodys iš kur jūs gavote muzikinį turinį. Išsaugoti duomenys bus naudojami TIK tuo atveju, jeigu grotuvas pateks į Philips aptarnavimo centrą ir TIK tam, kad supaprastintume klaidų radimą ir prevencijos priemones. Patalpinta informacija bus galima naudotojui tik jam paprašius.

Seno produkto išmetimas.

Jūsų produktas yra sukurtas ir pagamintas iš tokių medžiagų ir komponentų, kurie gali būti perdirbami arba naudojami dar kartą.

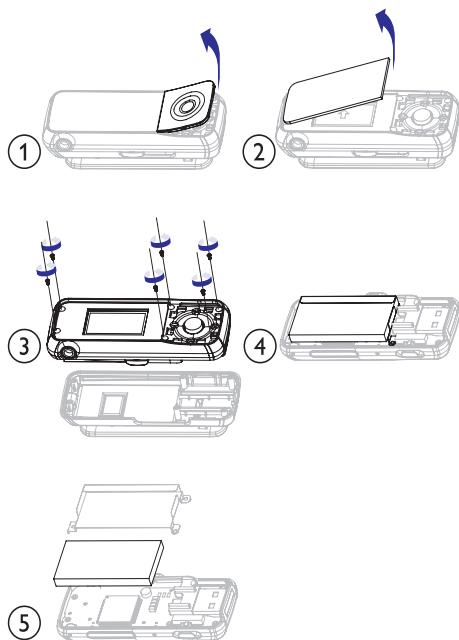
Jeigu prie savo produkto matote nubrauktą konteinerio simbolį, tai reiškia, kad produktas pagamintas pagal Europos Direktyvą 2002/96/EC.



1 SVARBIOS PASTABOS APIE SAUGUMĄ

Niekada neišmeskite savo produkto kartu su kitomis namų apyvokos šiukšlėmis. Prašome pasidomėti vietinėmis elektros ir elektronikos produktų išmetimo taisyklėmis. Jeigu teisingai atsikratysite senų produktu, tai sumažins neigiamą įtaką gamtai ir žmonių sveikatai.

Jūsų produkte yra integruota pakraunama baterija, pagal Europos Direktyvą 2006/66/EC, kuri negali būti išmetama su įprastomis namų apyvokos šiukšlėmis. Kad apsaugotumėte savo produkto funkcionalumą ir saugumą, nugabenkite savo produktą į oficialią surinkimo vietą ar įstaigą, kur profesionalas galės išimti arba pakeisti jūsų bateriją kaip parodyta:



Prašome pasidomėti vietinėmis baterijų surinkimo taisyklėmis. Tinkamas baterijų išmetimas apsaugos gamtą ir žmonių sveikatą nuo galimų neigiamų pasekmių.

8 NUSTATYMAI

Čia sužinosite kaip jums naršyti ir keisti nustatymus (**Settings**):

- 1 Spauskite ▲/▼, norėdami pasirinkti pasirinktį.
- 2 Spauskite ►►, norėdami patvirtinti pasirinkimą ir pereikite į kitą lygmenį (kai galima).
- 3 Spauskite ↶, norėdami grįžti į buvusį lygmenį.
- 4 Spauskite ir laikykite ↶, norėdami išeiti iš **Settings** (nustatymų) meniu.

⚙️ meniu, šios pasirinktys yra galimos:

Nustatymai	Pasirinkimų meniu	Tolimesnių pasirinkimų meniu
Grojimo režimas (Play mode)	Pakartoti (repeat)	<ul style="list-style-type: none"> • Išjungti pakartojimą (išankstinis nustatymas) • Pakartoti 1 (Repeat 1) • Pakartoti visus (Repeat all)
	Maišyti (shuffle)	<ul style="list-style-type: none"> • Išjungti maišymą (shuffle off) (išankstinis nustatymas) • Maišyti visus (shuffle all)
Garso nustatymai (Sound settings)	Ekvalaizeris (equalizer)	<ul style="list-style-type: none"> • Išjungti (Off) (išankstinis nustatymas) • Funk • Hip hop • Jazz • Klasikinis (Classical) • Techno • Įprastas (Custom)
	Garso limitas	<ul style="list-style-type: none"> • Išjungti (Off) (išankstinis nustatymas) • Nustatyti (Set)
Rodymo nustatymai	Tema (Theme)	<ul style="list-style-type: none"> • Juoda (Black) (išankstinis nustatymas) • Rožinė (Pink) • Mėlyna (Blue)
	Ekranų išjungimo laikmatis (screen off timer)	<ul style="list-style-type: none"> • 40 s. (išankstinis nustatymas) • 50 s. • 60 s. • Visada įjungtas (Always on)

7 ĮRAŠYMAI

Įkelkite savo įrašus į kompiuterį

Naudokitės kompiuteriu, norėdami ištrinti įrašus iš Skaitmeninio Audio Grotuvo:

- 1 Prijunkite Skaitmeninį Audio Grotuvą prie kompiuterio (norėdami instrukcijų žiūrėkite skyrių Prijunkite ir įkraukite).
- 2 Kompiuteryje **Windows® Explorer** naršyklėje pasirinkite Digital Audio Player.
- 3 Pasirinkite **Recordings > Voice arba FM radio***.
- 4 Kopijuokite įrašus į bet kurią savo kompiuterio vietą.

Pastaba

- * FM radijo įrašų funkcija yra tik kai kuriose versijose. Remkitės Skaitmeninio Audio Grotuvo ekrano meniu, norėdami išsiaiškinti, kurios galimybės yra galimos jums.

Ištrinkite įrašus

Naudokitės kompiuteriu, norėdami ištrinti įrašus iš Skaitmeninio Audio Grotuvo:

- 1 Prijunkite Skaitmeninį Audio Grotuvą prie kompiuterio (norėdami instrukcijų žiūrėkite skyrių Prijunkite ir įkraukite).
- 2 Kompiuteryje **Windows® Explorer** naršyklėje pasirinkite Digital Audio Player.
- 3 Pasirinkite **Recordings > Voice arba FM radio***.
- 4 Pasirinkite įrašus, kuriuos norite ištrinti.
- 5 Kompiuteryje, spauskite **Delete**.
↳ Pasirinkti įrašai yra ištrinami.

Pastaba

- * FM radijo įrašų funkcija yra tik kai kuriose versijose. Remkitės Skaitmeninio Audio Grotuvo ekrano meniu, norėdami išsiaiškinti, kurios galimybės yra galimos jums.

Naudokitės Skaitmeniniu Audio Grotuvu, norėdami persikelti failus

Jūs galite naudoti Skaitmeninį Audio Grotuvą, norėdami persikelti duomenų failus:

- 1 Prijunkite Skaitmeninį Audio Grotuvą prie kompiuterio (norėdami instrukcijų žiūrėkite skyrių Prijunkite ir įkraukite)
- 2 Kompiuteryje **Windows® Explorer** naršyklėje nukopijuokite duomenų failus į Skaitmeninį Audio Grotuvą.

Patarimas

- Naudokitės kompiuteriu, kad perkeltumėte savo duomenų failus atgal į kompiuterį arba ištrinkite savo duomenų failus iš Skaitmeninio Audio Grotuvo.

2 JŪSŲ NAUJASIS SKAITMENINIS AUDIO GROTVAS

GoGear Mix leidžia jums

- Groti Mp3 ir neapsaugotus WMA failus
- Klausyti FM bangų radijo imtuvo
- Daryti įrašus

Jūsų dėžutės turinys

Patikrinkite, kad gavote šiuos daiktus:

Grotuvą



Ausines



Greito pradėjimo gidą

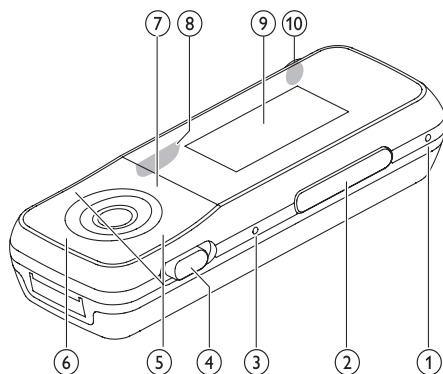


Pastaba

- Iliustracijos yra tik reprezentacinė priemonė. Philips pasilieka teisę keisti spalvą/dizainą be perspėjimo.

3 PRADĖKITE

Valdymo ir sujungimų peržiūra



a	MIC	Mikrofonas
b	- VOL +	Spauskite: padidinti/sumažinti garsą Spauskite ir laikykite: padidinti/sumažinti greitį
c	RESET	Spauskite: perkrauti Skaitmeninį Audio Grotuvą
d	🔒	Pastumkite, jeigu norite užblokuoti ar atblokuoti mygtukus (išskyrus -VOL+).
	Ⓞ	Pastumkite ir laikykite: įjungti/išjungti Skaitmeninį Audio Grotuvą
e	▲/▼	Paspauskite: aukštyn/žemyn Paspauskite ir laikykite: į viršų/į apačią dideliu greičiu
f	▶	Paspauskite: groti/stabdyti
g	↶	Spauskite: atgal vienu lygiu Spauskite ir laikykite: grįžti į root meniu
h	↔	Atstumkite: USB jungtis su sklende
i		Ekranas
j	🎧	Ausinių lizdas

! Atsargiai

- Klausymasis dideliu garsu ilgesnį laiką gali būti pavojingas klausytojui.

Jūs galite nustatyti garso išvesties lygio limitą su GoGear Mix.

- Pagrindiniame meniu pasirinkite **[Settings] > [Sound settings] > [Volume Limit]**.
- Spauskite +/-, norėdami reguliuoti garsą.
- Spauskite ▶||, norėdami patvirtinti.
 - Kai jūs nustatote garso limitą, GoGear Mix nebegalės padidinti nustatyto garso, net jeigu jūs spausite + mygtuką.

Norėdami vėl įgalinti maksimalų garsą:

- Pasirinkite **[Settings] > [Sound Settings] > [Volume Limit]**.
- Nustatykite garso limitą iki maksimalaus.
- Spauskite ▶||, norėdami patvirtinti.

Pagrindinio meniu peržiūra

Meniu Veiksmas

🎵	Music (muzika)	Skaitmeninių garso takelių grojimui
📁	FM radio (radijas)	Klausytis FM radijo
🎧	Recordings (įrašymas)	Sukurkite ir klausykitės įrašų
📁	Folder viewx (įrašymas)	Kataloge esančių failų peržiūra
⚙️	Settings (nustatymai)	Pasirinkite norimus grotuvo nustatymus
🎧	Now playing (dabar grojama)	Parodyti dabartinio grojimo ekraną

7 ĮRAŠYMAI

Įrašykite iš FM radijo (galima ne su visomis versijomis!)

- Pagrindiniame meniu, pasirinkite 📁 > **[Start FM radio recording]**.
 - Spauskite ▶||, norėdami perjungti iš pauzės į įrašymą.
- Spauskite ↵, norėdami sustabdyti.
- Spauskite ▶||, norėdami išsaugoti įrašą arba spauskite ↵, norėdami atšaukti.
 - Įrašai yra išsaugomi grotuve. (Failų pavadinimų formatas: FMREXXX.WAV, kur XXX yra įrašo numeris, kuris yra atrenkamas automatiškai.)

✳️ Patarimas

- Galite surasti savo įrašus **[Recordings Library] > [FM Radio]**.

Įrašykite audio/balsus

Šitai jūs galite įrašyti audio/balsus su integruotu mikrofonu (žiūrėti Peržiūra, kad surasti integruoto mikrofono vietą):

- Pagrindiniame meniu, pasirinkite 🎧 > **[Start voice recording]**.
 - Spauskite ▶||, norėdami perjungti iš pauzės į įrašymą.
- Spauskite ↵, norėdami sustabdyti.
- Spauskite ▶||, norėdami išsaugoti įrašą arba spauskite ↵, norėdami atšaukti.
 - Įrašai yra išsaugomi grotuve. (Failų pavadinimų formatas: VOICEXXX.WAV, kur XXX yra įrašo numeris, kuris yra atrenkamas automatiškai.)

✳️ Patarimas

- Galite surasti savo įrašus **[Recordings Library] > [Voice]**.

Klausykite įrašų

- Pagrindiniame meniu pasirinkite 🎧 .

Klausykite FM radijo* įrašų:

- Iš 🎧 meniu pasirinkite **[Recordings Library] > [FM Radio]**.

- Pasirinkite įrašą.
- Spauskite ▶||, norėdami groti savo įrašą.

☰ Pastaba

- *FM radijo įrašų funkcija yra tik kai kuriose versijose. Remkitės Skaitmeninio Audio Grotuvo ekrano meniu, norėdami išsiaiškinti, kurios galimybės yra galimos jums.

Klausykite balso/audio įrašų:

- Iš 🎧 meniu, pasirinkite **[Recordings Library] > [Voice]**.
- Pasirinkite įrašą.
- Spauskite ▶||, norėdami groti savo įrašą.

6 RADIJAS

Klausykite FM radijo

- 1 Pagrindiniame meniu pasirinkite .
 - Ausinių laidas atitinka anteną.

Raskite stotį rankiniu būdu

Kol esate režime, galite reguliuoti stotis rankiniu būdu:

- 1 Norėdami surasti sekantį stiprų signalą, spauskite ir laikykite ▲/▼.
- 2 Norėdami tiksliai nustatyti dažnį, trumpai paspauskite ▲/▼.

Raskite stotį automatinio būdu

Skaitmeninio Audio Grotuvo automatinio radimo funkcija padeda jums rasti radijo stotis ir išsaugoti jas kaip iš anksto nustatytus skaičius.

- 1 Kol esate režime, pasirinkite [Auto tune].
 - ↳ Radijas automatiškai nustato radijo stotis ir išsaugo dažnius į išankstinius nustatymus
 - ↳ Iš viso yra 20 galimų išankstinių nustatymų
 - ↳ Norėdami sustabdyti automatinę paiešką spauskite .
 - ↳ Norėdami išeiti iš radijo, spauskite ir laikykite 2 sekundes.

Grokite iš anksto nustatytą radijo stotį

- 1 Kol esate režime, pasirinkite iš anksto nustatytą stotį.
- 2 Spauskite ▲ arba ▼, norėdami pakeisti į kitą iš anksto nustatytą stotį.

- 3 Norėdami ieškoti sekančio, stipresnio signalo, spauskite ir laikykite ▲ arba ▼ 2 sekundes.
 - Norėdami išeiti iš radijo, spauskite ir laikykite 2 sekundes.

Pastaba

- Norėdami groti iš anksto nustatytas radijo stotis, jūs pirma turite jas patalpinti į išankstinius nustatymus. (žiūrėti "raskite stotį automatinio būdu" 12 puslapyje)

3 PRADĖKITE

Prijungimas ir pakrovimas

GoGear Mix turi integruotą bateriją, kuri gali būti pakrauta per kompiuterio USB jungtį.

Prijunkite Skaitmeninį Audio Grotuvą prie kompiuterio

- 1 Atidarykite Skaitmeninio Audio Grotuvo integruotą USB kištuką ()
- 2 Prijunkite USB kištuką prie laisvo USB lizdo jūsų kompiuteryje.
- 3 Įjunkite kompiuterį.
 - ↳ GoGear Mix kraunasi.

Pastaba

- Pirmo naudojimo metu, leiskite GoGear Mix pasikrauti 3 valandas.
- Įkrovimo animacija sustoja ir ikonėlė yra parodyta kai įkrovimo procesas yra baigtas.

Kai prijungiate Skaitmeninį Audio Grotuvą prie kompiuterio pirmąjį kartą, pasirodys iššokantis langas:

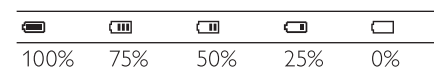
- 1 Pasirinkite **Install Philips Device Manager**.
- 2 Sekite instrukcijas ekrane, norėdami pabaigti instaliaciją.

Jeigu iššokantis langas nepasirodys automatiškai:

- 1 Pasirinkite **My Computer** (Windows XP / Windows 2000) / **Computer** (Windows Vista).
- 2 Dešiniuju klavišu paspauskite ant **Philips GoGear Mix**.
- 3 Pasirinkite **Install Philips Device Manager**.
- 4 Sekite instrukcijas ekrane, norėdami pabaigti instaliaciją.

Baterijos lygio parodymai

Ekranas rodo apytikslis baterijos būseną kaip pavaizduota:



- ↳ Mirksintis baterijos ekranėlis rodo tai, kad baterijos yra likę nedaug. Grotuvas išsaugo visus nustatymus ir išsijungia per 60 sekundžių.

Pastaba

- Įkraunamos baterijos turi limituotą įkrovimų skaičių. Baterijos ilgaamžiškumas priklauso nuo naudojimo ir nustatymų.
- Įkrovimo animacija sustoja ir ikonėlė yra parodyta kai įkrovimo procesas yra baigtas.

Patarimas

- Jūs galite taupyti baterijos energiją, jeigu nueitumėte į < [Display Settings] < [Screen off Timer] ir įsitikintumėte, kad trumpiausias laikmačio nustatymas yra pasirinktas.

Saugiai atjunkite Skaitmeninį Audio Grotuvą

Norėdami išvengti duomenų praradimo, atjunkite Skaitmeninį Audio Grotuvą nuo savo kompiuterio kaip nurodyta:

- 1 Savo kompiuteryje išseikite iš visų programų, kurios veikia su Skaitmeniniu Audio Grotuvu.
- 2 Spauskite užduočių juostoje savo kompiuteryje.
- 3 Palaukite patvirtinimo, kad GoGear Mix gali būti saugiai atjungtas, tuomet atjunkite Skaitmeninį Audio Grotuvą nuo USB lizdo. Page 10

Įdiekite programinę įrangą


Į Skaitmeninį Audio Grotuvą įeina ši programinė įranga:

- Philips Device Manager (padeda jums atnaujinti Skaitmeninio Audio Grotuvo programinę įrangą)

Šie failai yra įkeliami į GoGear Mix:

- Greito padėjimo gidas
- Naudotojo instrukcija
- Dažnai užduodami klausimai

4 GOGEAR MIX ĮJUNGIMAS IR IŠJUNGIMAS

- 1 Norėdami pakeisti režimus tarp įjungto ir išjungto, pastumkite ir palaikykite  maždaug 2 sekundes.

Automatinis budėjimo režimas ir išsijungimas

GoGear Mix turi automatinio budėjimo režimo ir išsijungimo funkciją, kuri gali taupyti baterijos energiją. Po 10 minučių neveiksniame režime (muzika negrojama, jokie mygtukai nespaudžiami), GoGear Mix išsijungia.

- 1 Pastumkite ir palaikykite  maždaug 2 sekundes, norėdami vėl įjungti GoGear Mix.

Skaitmeninis Audio Grotuvas turi užrakinimo mygtuką, kad išvengtumėte netyčinių operacijų.




- 1 Norėdami užrakinti mygtukus grojimo režime, stumdomąjį mygtuką nustatykite ant vietos.

↳ Visi mygtukai išskyrus garso yra užrakinami ir ekranėlis rodo užrakinimo ikonėlę.

- 2 Norėdami vėl atrakinti mygtukus stumdomąjį mygtuką nustatykite į centrinę padėtį.

5 MUZIKA

Muzikos klausymasis


- 1 Pagrindiniame meniu, pasirinkite .
- 2 Naršykite per papildomus meniu, norėdami pasirinkti savo muziką.
- 3 Spauskite , norėdami groti.
 - Spauskite , norėdami perjungti iš pauzės į grojimo režimą.

Rūšiuokite muziką savo GoGear Mix

GoGear Mix gali talpinti šimtus muzikinių takelių. Kad rūšiuoti ir palengvinti savo muzikos radimą, GoGear Mix leidžia jums išskirti jūsų muziką į aplankus.

- 1 Su prijungtu prie kompiuterio USB lizdo GoGear Mix, atsidarykite **Windows® Explorer**.
- 2 Sukurkite aplankus GoGear Mix talpykloje.
- 3 Naudokite tempimo ir paleidimo veiksmus, kad išskirstytumėte savo muziką po aplankus.

Suraskite savo muziką

Pagrindiniame meniu, pasirinkite , norėdami įjungti muzikos režimą.

Skaitmeninis Audio Grotuvas siūlo šiuos meniu nustatymus:

[All songs]

- Takeliai išdėstyti alfabeto tvarka

[Artist]

- Atlikėjai išdėstyti alfabeto tvarka
- Albumai išdėstyti alfabeto tvarka
- Takeliai išdėstyti albumų tvarką


[Albums]

- Albumai išdėstyti pagal skaičius
- Takeliai išdėstyti albumų tvarką

[Playlists]

- [Playlist-on-the-go]
- Takeliai išdėstyti grojaraščio tvarka

Pastaba

- Taip pat, jūs galite pasirinkti  pagrindiniame meniu ir surasti savo muzikinius failus aplankų rodyje.