

EN	Quick start guide	1	DA	Hurtig start	57
FR	Guide de démarrage rapide	8	SU	Nopea aloitus	64
DE	Kurzanleitung	15	CS	Rychlý přehled	71
ES	Guía de inicio rápido	22	HU	Gyors áttekintés	78
NL	Handleiding voor snel gebruik	29	PL	Krótką instrukcja obsługi	85
IT	Guida di riferimento rapido	36	SL	Rýchly prehľad	92
PO	Início rápido	43	RU	Быстрый запуск	99
SV	Snabbguide	50	EL	Γρήγορη έναρξη	106



Guide d'utilisation rapide du GoGear™ Lecteur audio numérique

Merci de consacrer quelques minutes à la lecture du présent document avant d'utiliser l'appareil. Nous espérons que votre Lecteur audio numérique vous donnera entière satisfaction

Enregistrer

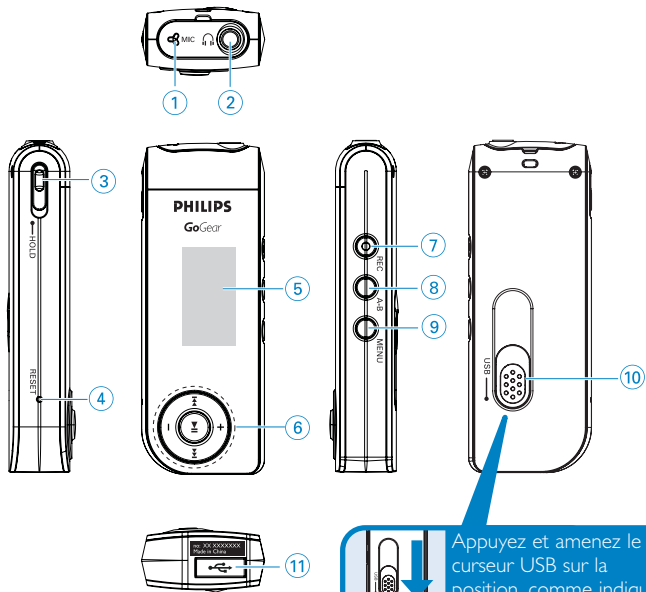
Étant donné que votre lecteur peut être mis à niveau, nous vous conseillons de l'enregistrer à l'adresse www.philips.com/register pour que nous puissions vous avertir de la présence d'éventuelles mises à niveau gratuites.

Mises à niveau gratuites

Votre lecteur vous accompagnera pendant de nombreuses années. Pour obtenir des résultats optimaux, nous vous recommandons de consulter régulièrement le site Web www.philips.com/support pour télécharger les dernières versions du logiciel et du microprogramme destinées à votre lecteur.

Ces téléchargements vous permettront d'améliorer les performances de votre lecteur et d'étendre la prise en charge des formats audio.




Vous trouverez de plus amples informations dans le manuel de l'utilisateur (sur CD) fourni avec l'appareil.



Appuyez et amenez le curseur USB sur la position, comme indiqué sur la figure, pour dégager le connecteur USB.

Appuyez et amenez le curseur USB sur la position, comme indiqué sur la figure, pour introduire le connecteur USB.

Aperçu des commandes et des connexions

- | | | |
|---|---|--|
| ① | MIC | Microphone |
| ② |  | Prise écouteurs |
| ③ | HOLD | Pour verrouiller les touches |
| ④ | RESET | Pour verrouiller les touches |
| ⑤ | Afficheur | Affiche le menu, les options et les informations sur les pistes de manière dynamique |
| ⑥ |  | Retour rapide / avance rapide; accéder au niveau suivant ou précédente |
| |  | Mise en marche / Arrêt et Lecture / Pause; confirme la sélection d'un paramètre |
| | Volume + / - | Réglage du volume; Défilement; SuperScroll; Suivante ou précédente |
| ⑦ | REC | Pour démarrer/interromptre l'enregistrement vocal/ Enregistrement FM*** |
| ⑧ | A - B | Pour répéter ou lire une séquence de piste en boucle |
| ⑨ | MENU | Pour accéder aux options de menus |
| ⑩ | Interrupteur USB | Appuyez et faites glisser pour USB |
| ⑪ | USB | Connecteur pour câble USB |

1

Mise en charge de la batterie

Chargez la batterie pendant 4 heures pour une autonomie de 100 %.

La procédure de charge peut prendre un certain temps avant de démarrer. Le lecteur audio numérique s'est peut-être entièrement déchargé lors du transport et de la manipulation.



2

Installation

Installez **Musicmatch Jukebox** pour des performances optimales.



AVERTISSEMENT!
AUX UTILISATEURS DE WINDOWS 98 SE:
POUR ÉVITER TOUT PROBLÈME D'INSTALLATION, PATIENTEZ JUSQU'À
LA FIN DE L'INSTALLATION AVANT DE CONNECTER LE LECTEUR AUDIO
NUMÉRIQUE.

3

Connexion

Connectez la petite extrémité du câble USB à votre Lecteur audio numérique et la grande au port USB de l'ordinateur.



4


Transférez

L'appareil apparaît dans l'Explorateur Windows en tant que disque amovible. Vous pouvez déplacer des fichiers vers et à partir de l'appareil.



5

Déconnectez avec précaution

Cliquez sur l'icône  et la zone de notification de votre ordinateur pour débrancher l'appareil de l'ordinateur en toute sécurité.

Aux utilisateurs de WINDOWS 98SE: l'icône  (icône) n'existe pas.


Une fois le transfert terminé, il suffit de débrancher l'appareil.

6

Mise en marche

Connectez les écouteurs fournis au lecteur audio numérique.

Maintenez enfoncée la touche  pour allumer l'appareil.

Maintenez enfoncée la touche  pour éteindre l'appareil.



7

Menu racine

Lorsque l'appareil est sous tension, le menu principal s'affiche, maintenez enfoncée la touche MENU pour accéder au menu principal.

Musicothèque

Dans le menu racine, sélectionnez MUSIC (MUSIQUE) pour accéder à la bibliothèque musicale. Appuyez sur ►► pour lire la musique qui se trouve dans votre bibliothèque dans l'ordre alphabétique.

Fonctionnement de base	Commandes à utiliser
Piste suivante	Appuyez sur ►►
Piste précédente	Appuyez sur ◀◀
Pause	Appuyez sur ►► en cours de lecture
Recherche vers l'avant	Appuyer pendant quelques secondes sur ►►
Recherche vers l'arrière	Appuyer pendant quelques secondes sur ◀◀
Réglage du volume	+ / -

Affichage des dossiers

- ① Dans le menu racine, sélectionnez Folder view (Affichage des dossiers) pour passer en mode d'affichage des dossiers. Les fichiers musicaux s'affichent tels que vous les avez rangés dans vos dossiers à l'aide de la fonction glisser-déplacer. Les dossiers et pistes sont affichés dans l'ordre alphabétique.
- ② Appuyez sur la touche + pour revenir à la piste ou au dossier précédent. Appuyez sur la touche - pour passer à la piste ou au dossier suivant. Appuyez sur la touche ►► pour accéder à un dossier. Appuyez sur la touche ◀◀ pour revenir au niveau de dossiers supérieur. Appuyez sur la touche ►► pour sélectionner une option.
- ③ Sélectionnez **Play (Lire)** pour lire des morceaux à partir d'un endroit précis dans un dossier donné.

Réalisation d'enregistrements vocaux

Vous pouvez réaliser des enregistrements vocaux ou radio lorsque votre appareil n'est pas connecté à l'ordinateur.

Réalisation d'enregistrements vocaux

- ① Appuyez sur la touche **REC** pour commencer l'enregistrement vocal. L'appareil se met en mode d'enregistrement.
- ② Appuyez à nouveau sur la touche **REC** pour interrompre l'enregistrement vocal. L'appareil se met en mode de sauvegarde. L'enregistrement vocal est sauvegardé dans votre appareil [nom de fichier = **VOICE REC (ENREG.VOCAL) > MIC xxx.wav** où xxx = numéro de piste].

Mode Radio (La radio FM est disponible uniquement sur certains modèles.)

Syntonisation automatique

- ① À partir du menu principal, sélectionnez **RADIO** pour accéder au mode Radio.
- ② Appuyez sur **MENU**. Sélectionnez Autotune (Syntonisation automatique). Appuyez sur **▶▶** pour confirmer.
→ L'appareil sélectionne automatiquement les 30 stations les mieux captées.
- ③ Appuyez sur la touche **◀◀** pour rechercher une station préréglée en début de liste ou sur la touche **▶▶** pour la rechercher en fin de liste.
- ④ La présélection choisie est lue automatiquement.

Enregistrement FM

- ① À partir du menu principal, sélectionnez **RADIO** pour accéder au mode Radio.
- ② Appuyez sur la touche **REC** pour commencer l'enregistrement FM. L'appareil se met en mode d'enregistrement.
- ③ Appuyez à nouveau sur la touche **REC** pour interrompre l'enregistrement FM. L'appareil se met en mode de sauvegarde. Vos enregistrements FM sont sauvegardés sur votre appareil (nom de fichier = **FM REC > FM xxx.wav**; xxx = numéro de piste).



Specifications are subject to change without notice.
Trademarks are the property of Koninklijke Philips Electronics N.V.
or their respective owners
2005 © Koninklijke Philips Electronics N.V. All rights reserved.

www.philips.com

