

EN	Quick start guide	1	DA	Hurtig start	57
FR	Guide de démarrage rapide	8	SU	Nopea aloitus	64
DE	Kurzanleitung	15	CS	Rychlý přehled	71
ES	Guía de inicio rápido	22	HU	Gyors áttekintés	78
NL	Handleiding voor snel gebruik	29	PL	Krótką instrukcja obsługi	85
IT	Guida di riferimento rapido	36	SL	Rýchly prehľad	92
PO	Início rápido	43	RU	Быстрый запуск	99
SV	Snabbguide	50	EL	Γρήγορη έναρξη	106



Komma igång med GoGear™ Digital ljudspelare

Ta dig tid att läsa det här innan du använder ditt Digital ljudspelare.
Vi hoppas att du kommer ha mycket nöje med din Digital ljudspelare

Registrera

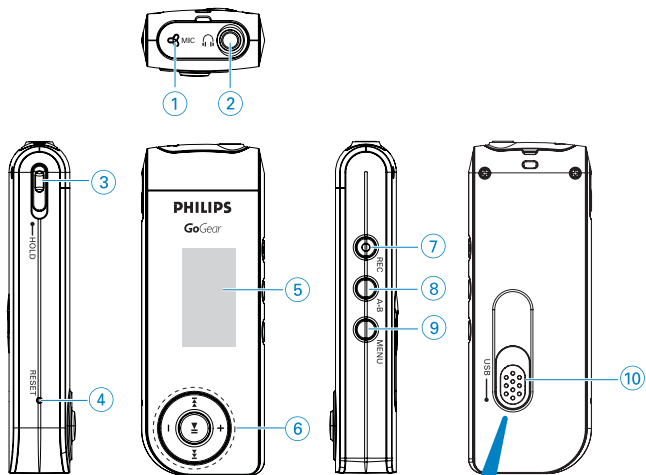
Eftersom du har möjlighet att uppgradera produkten rekommenderar vi att du registrerar den på www.philips.com/register så att vi kan informera dig så fort det finns nya gratis uppgraderingar att hämta.

Glöm inte att uppgradera

Vi är övertygade om att du kommer att ha stor glädje av den här produkten. För bästa resultat rekommenderar vi dig att regelbundet besöka www.philips.com/support där du hittar gratis uppgraderingar av de senaste versionerna av program- och maskinvara till din produkt.

Med hjälp av dessa kan du optimera produktens prestanda och dra nytta av våra framtida funktioner för nya ljudformat.





Läs användarhandboken på den medföljande CD-skivan om du vill ha detaljerad information.




 För att få ut USB-kontakten, tryck in och flytta USB-knappen till det läge som visas i bilden


 För att göra en USB-anslutning, tryck in och flytta USB-knappen till det läge som visas i bilden

Översikt över anslutningar och kontroller

①	MIC	Mikrofon
②		Högtalaruttag
③	HOLD	Avaktivera tangenterna
④	RESET	Återställa spelaren
⑤	Skärm	Här visas menyer, alternativ och spårinformation dynamiskt
⑥	 / 	Snabbspola bakåt/Snabbspola framåt; Upp / Ned till 1 nivå
		Slå av / på och Avspelning / Paus; bekräftar val av menyinställning
	Volume + / -	Justera volymen; Bläddra; SuperScroll; Hoppa till föregående / nästa
⑦	REC	Starta eller stoppa röst- / FM-radioinspelning***
⑧	A - B	Repetera eller skapa en slinga av en sekvens i ett spår
⑨	MENU	För menyalternativ
⑩	USB-skjutreglage	Tryck in och Flytta för USB
⑪	USB	USB-kabelanslutning

1

Ladda batteriet

Ladda batteriet mellan 4 timmar för 100 % batteridrift.

Det kan ta lite tid innan du ser att den laddas. Batteriet i den digitala ljudspelaren kan ha laddats ur helt under leverans och hantering.



2

Installationen

Om du vill få ut så mycket som möjligt av produkten installerar du **Musicmatch Jukebox**.

**VARNING!****FÖR ANVÄNDARE AV WINDOWS 98SE:**

OM DU VILL UNDVIKA INSTALLATIONSPROBLEM SKA DU INTE ANSLUTA DIGITAL LJUDSPELARE TILL DATORN FÖRRÄN INSTALLATIONEN HAR AVSLUTATS.

3

Anslut

Anslut den mindre änden av din USB-kabel till ditt Digital ljudspelare, och den större änden av kabeln till datorns USB-port.



4


Överföring

Enheten visas som en flyttbar disk i Windows Utforskaren. Du kan dra och släppa filer till och från enheten.



5

Koppla från spelaren på ett säkert sätt

Ta bort enheten på ett säkert sätt genom att klicka på  i aktivitetsfältet.

För användare av WINDOWS 98SE finns det ingen ikon. När du har överfört filerna kopplar du helt enkelt bort enheten

6

Starta spelaren

Anslut de medföljande hörlurarna till den digitala ljudspelaren.

Ström på: Tryck på .

Ström av: Tryck på .



7

Rotmenyn

När enheten slås på visas ROOT MENU (rotmenyn).
Håller du knappen MENU nedtryckt så att rotmenyn visas.

Musikbibliotek

Välj MUSIC(musik) i rotmenyn, så öppnas musikbiblioteket. All musik i biblioteket spelas upp i bokstavsordning när du trycker på **▶▶**.

Grundläggande åtgärder	Kontroller att trycka på
Spela nästa spår	Tryck på ▶▶
Spela föregående spår	Tryck på ◀◀
Pausa musiken	Tryck på ▶▶ under uppspelningen
Göra sökning framåt	Tryck ned knappen halvvägs och håll ▶▶
Göra sökning bakåt	Tryck ned knappen halvvägs och håll ◀◀
Volymkontroll	+ / -

Vyn Folder (mapp)

- 1 Välj **Folder view(Vyn mapp)** i rotmenyn när du vill gå till mappvyn. Musiken visas så som du har ordnat den i mappar genom att dra och släppa filer. Alla mappar och spår visas i alfabetisk ordning.
- 2 Gå till föregående spår eller mapp med hjälp av **+**.
Gå till nästa spår eller mapp med hjälp av **-**.
Öppna en mapp med hjälp av **▶▶** .
Gå upp en mappnivå med hjälp av **◀◀** .
Välj ett alternativ genom att trycka på **▶▶||** .
- 3 Välj **Play(spela upp)** när du vill spela upp alla spår från önskat ställe i den valda mappen.

Göra röstinspelning

När enheten inte är ansluten till datorn kan du göra röst- eller radioinspelningar.

Göra röstinspelning

- ① Starta röstinspelningen genom att trycka på **REC**. Enheten visar inspelningsstatus.
- ② Stoppa röstinspelningen genom att trycka på **REC** igen. Enheten visar status för spara. Röstinspelningen sparas på enheten (filnamn = **VOICE REC > MIC xxx.wav**, xxx = spårnummer).

Radioläge (Funktionen FM-radio finns endast på vissa regionala versioner)

Automatisk inställning

- ① Välj **RADIO** i rotmenyn så att radioläget aktiveras.
- ② Tryck på **MENU(meny)**. Välj **Autotune(automatisk inställning)**. Tryck på **▶▶** för bekräfta. → Enheten ställer automatiskt in de 30 stationer som har starkast signal.
- ③ Bläddra uppåt med **◀◀** och nedåt med **▶▶** när du växlar mellan de automatiskt inställda radiokanalerna.
- ④ Den markerade förinställningen spelas upp automatiskt.

Göra en FM-inspelning

- ① Välj **RADIO** i rotmenyn så att radioläget aktiveras.
- ② Starta FM-inspelningen genom att trycka på **REC**. Enheten visar inspelningsstatus.
- ③ Stoppa FM-inspelningen genom att trycka på **REC** igen. Enheten visar status för sparfunktionen. FM-inspelningen sparas i enheten (filnamn = **FM REC > FM-xxx.wav**; xxx = spårnummer).



Specifications are subject to change without notice.
Trademarks are the property of Koninklijke Philips Electronics N.V.
or their respective owners
2005 © Koninklijke Philips Electronics N.V. All rights reserved.

www.philips.com

