

EN	Quick start guide	1	DA	Hurtig start	57
FR	Guide de démarrage rapide	8	SU	Nopea aloitus	64
DE	Kurzanleitung	15	CS	Rychlý přehled	71
ES	Guía de inicio rápido	22	HU	Gyors áttekintés	78
NL	Handleiding voor snel gebruik	29	PL	Krótką instrukcja obsługi	85
IT	Guida di riferimento rapido	36	SL	Rýchly prehľad	92
PO	Início rápido	43	RU	Быстрый запуск	99
SV	Snabbguide	50	EL	Γρήγορη έναρξη	106



Guia rápido do GoGear™ Leitor Áudio Digital

Leia estas instruções antes de usar seu Leitor Áudio Digital.
Esperamos que aprecie o seu sistema de Leitor Áudio Digital

Registrar

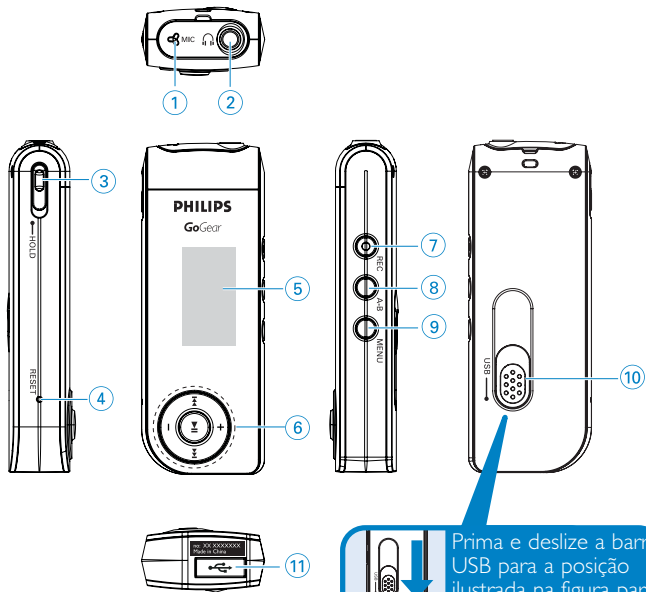
Você pode atualizar seu produto. Portanto, recomendamos registrá-lo no site www.philips.com/register, para que possamos enviar informações a você, sempre que surgirem novas atualizações gratuitas.

Não se esqueça das atualizações

Temos certeza de que você aproveitará ao máximo seu produto por um longo tempo. Para obter o melhor desempenho, recomendamos que você consulte o site www.philips.com/support freqüentemente para obter atualizações gratuitas dos softwares e firmwares mais recentes para seu produto.

Esses downloads ajudarão a otimizar o desempenho de seu produto e a explorar ao máximo o suporte futuro de novos formatos de áudio.




Para obter informações detalhadas, leia o manual do usuário que se encontra no CD incluído.



Prima e deslize a barra USB para a posição ilustrada na figura para deslizar o conector USB para fora.

Prima e deslize a barra USB para a posição ilustrada na figura para deslizar o conector USB para dentro.

Generalidades sobre ligações e controlos

- | | | |
|---|---|--|
| ① | MIC | Microfone |
| ② |  | Tomada para auscultadores |
| ③ | HOLD | Para desativar pressionamento de teclas |
| ④ | RESET | Para restaurar o aparelho |
| ⑤ | Visor | Exibe de forma dinâmica o menu, as opções e informações sobre faixas |
| ⑥ |  | Rebobinar / Avanço rápido; Aceder a diferentes níveis de menus |
| |  | Ligar / desligar e reprodução / pausa; confirma o ajuste de um menu |
| | Volume + / - | Ajustar o volume; Percorrer; SuperScroll; Anterior / Seguinte |
| ⑦ | REC | Iniciar ou interromper a gravação de voz / gravação em FM*** |
| ⑧ | A - B | Para repetir ou reiniciar uma seqüência em uma faixa |
| ⑨ | MENU | Para opções de menu |
| ⑩ | Controle deslizante USB | Prima e deslize para USB |
| ⑪ | USB | Ficha para cabo USB |

1

Carregue a bateria

Carregue entre meia a 4 horas para obter 100% da autonomia da bateria.

Pode demorar algum tempo até que se aperceba do carregamento. A carga do leitor áudio digital pode ter-se esgotado completamente durante o transporte e o manuseamento.



2

Instalação

Instale o **MusicMatch Jukebox** para o máximo de desempenho do produto.



AVISO!
USUÁRIOS DO WINDOWS 98SE:
SÓ CONECTE A LEITOR ÁUDIO DIGITAL AO COMPUTADOR
DEPOIS DE INSTALAR O DRIVER.

3

Conexão

Conecte a extremidade menor do cabo USB ao Leitor Áudio Digital e a extremidade maior à porta USB do computador.



4


Transferência

O seu dispositivo aparece no Explorador do Windows como um disco amovível. Pode arrastar e largar ficheiros de e para o seu dispositivo.



5

Desconecte o aparelho de forma segura

Remova o dispositivo com segurança clicando em  na bandeja de tarefas.

Usuários do WINDOWS 98SE: não existe nenhum ícone. Basta desconectar o aparelho após a conclusão da transferência dos arquivos.

6

Ligue

Ligue os auscultadores incluídos ao leitor áudio digital.

Pressione e mantenha pressionado  para ligar.

Pressione e mantenha pressionado  para desligar.



7

Menu raiz

Após ligar o aparelho, você verá o Root Menu(Menu raiz). Pressione e mantenha pressionada a tecla MENU para exibir o menu raiz

Biblioteca de músicas

No menu raiz, selecione **MUSIC(MÚSICA)** para entrar na biblioteca MUSIC. O aparelho reproduzirá em ordem alfabética todas as músicas da biblioteca quando você pressionar ►||.

Funcionamento Básico	Controlos a premir
Aceder ao faixa seguinte	Pressione ►
Aceder ao faixa anterior	Pressione ◀◀
Interromper música	Pressione ► durante a reprodução
Busca para frente	Pressione e mantenha pressionado ►
Busca para trás	Pressione e mantenha pressionado ◀◀
Controle do volume	+ / -

Modo de exibição Folder

- 1 No menu raiz, selecione **Folder view(Modo de exibição Folder)** para visualizar as pastas. O modo de exibição **Folder** exibirá as músicas dependendo do modo como você organizá-las quando transferir usando as ações de arrastar e soltar. As pastas e faixas serão listadas em ordem alfabética.
- 2 Use a tecla + para ir para a faixa ou pasta anterior.
Use a tecla - para ir para a faixa ou pasta seguinte.
Use a tecla ►| para acessar uma pasta.
Use a tecla ◀◀ para ir para uma pasta um nível acima.
Pressione ►|| para selecionar um item.
- 3 Selecione **Play(Reproduzir)** para iniciar a reprodução de todas as faixas do ponto selecionado na pasta escolhida.

Gravação de voz

Quando o dispositivo não está conectado ao computador, você pode fazer gravações de voz ou de rádio.

Gravação de voz

- 1 Pressione **REC** para iniciar a gravação de voz. O aparelho mostra o estado da gravação.
- 2 Pressione **REC** novamente para interromper a gravação de voz. O aparelho mostra o estado do salvamento. Sua gravação de voz será salva no aparelho (nome do arquivo = **VOICE REC > MIC xxx.wav**; xxx = número da faixa).

Modo de rádio (O rádio FM só está disponível em algumas versões regionais.)

Sintonia automática

- 1 No menu raiz, selecione **RADIO(RÁDIO)** para entrar no modo de rádio.
- 2 Pressione **MENU**. Selecione **Autotune(Sintonia Automática)**. Pressione **▶▶** para confirmar. → Seu aparelho selecionará automaticamente as 30 estações com sinais mais fortes disponíveis.
- 3 Pressione **◀◀** para rolar para cima ou **▶▶** para rolar para baixo até sua estação memorizada.
- 4 O item realçado será reproduzido automaticamente.

Gravação de FM

- 1 No menu raiz, selecione **RADIO (RÁDIO)** para entrar no modo de rádio.
- 2 Pressione **REC** para iniciar a gravação de FM. O aparelho mostra o estado da gravação.
- 3 Pressione **REC** novamente para interrompê-la. O aparelho mostra o estado do salvamento. Sua gravação de FM será salva no aparelho (nome do arquivo = **FM REC > FM-xxx.wav**; xxx = número da faixa).



Specifications are subject to change without notice.
Trademarks are the property of Koninklijke Philips Electronics N.V.
or their respective owners
2005 © Koninklijke Philips Electronics N.V. All rights reserved.

www.philips.com

