

EN	Quick start guide	1	DA	Hurtig start	57
FR	Guide de démarrage rapide	8	SU	Nopea aloitus	64
DE	Kurzanleitung	15	CS	Rychlý přehled	71
ES	Guía de inicio rápido	22	HU	Gyors áttekintés	78
NL	Handleiding voor snel gebruik	29	PL	Krótką instrukcja obsługi	85
IT	Guida di riferimento rapido	36	SL	Rýchly prehlad	92
PO	Inicio rápido	43	RU	Быстрый запуск	99
SV	Snabbguide	50	EL	Γρήγορη έναρξη	106



Avvio di GoGear™ Lettore audio digitale

Leggere attentamente questo manuale prima di passare all'uso dell'apparecchio. Grazie per aver scelto Lettore audio digitale, ne sarete entusiasti.

Registare

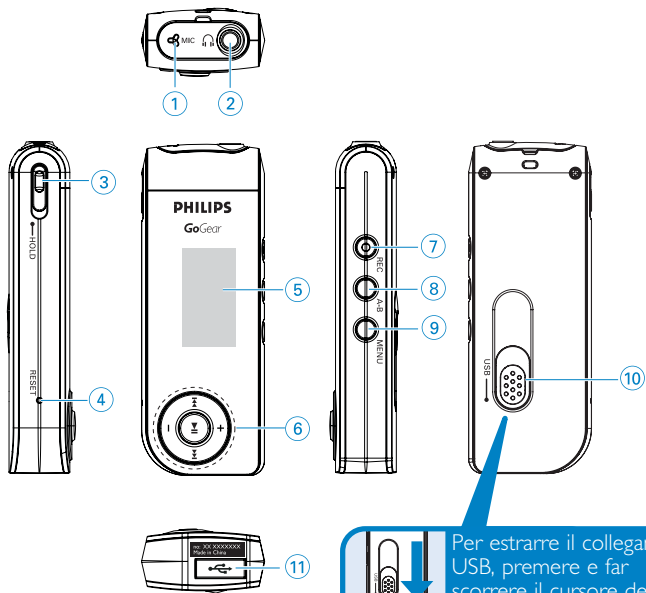
Poiché è possibile aggiornare il prodotto in uso, si consiglia di registrarlo all'indirizzo www.philips.com/register per essere informati immediatamente della disponibilità di nuovi aggiornamenti gratuiti.

Ricordarsi degli aggiornamenti

Il prodotto acquistato vi terrà compagnia per molto tempo. Per ottenere le migliori prestazioni, si consiglia di visitare regolarmente il sito Web www.philips.com/support per scaricare gli aggiornamenti gratuiti alle versioni più recenti di software e firmware.

In questo modo, è possibile ottimizzare le prestazioni del prodotto e sfruttare al meglio la nostra assistenza non appena nuovi formati audio sono disponibili.




Per ulteriori informazioni, leggere il manuale per l'utente contenuto nel CD.



Per estrarre il collegamento USB, premere e far scorrere il cursore dell'USB in posizione come illustrato nell'immagine

Per inserire il collegamento USB, premere e far scorrere il cursore dell'USB in posizione come illustrato nell'immagine

Descrizione delle connessioni e dei controlli

- | | | |
|---|---|---|
| ① | MIC | Microfono |
| ② |  | Jack per cuffie |
| ③ | HOLD (Pausa) | Per disattivare premere |
| ④ | RESET (Ripristina) | Per ripristinare il lettore |
| ⑤ | Display | Visualizza in modo dinamico menu, opzioni e informazioni sui brani |
| ⑥ |  | Riavvolgimento / Avanzamento veloce; 1 livello superiore / inferiore |
| |  | Accensione / spegnimento e Play / Pause; consente di confermare un'impostazione |
| | Volume + / - | Aumento/diminuzione del volume; Scorrimento; SuperScroll; Precedente / successiva |
| ⑦ | REC (Registra) | Avvia o Interrompi registrazione vocale / Registrazione FM*** |
| ⑧ | A - B | Per ripetere o bloccare una sequenza in un brano |
| ⑨ | MENU | Per le opzioni di menu |
| ⑩ | Slider USB | Premere e far scorrere per l'USB |
| ⑪ | USB | Connettore per cavo USB |

1

Caricamento della batteria

Il caricamento completo della batteria richiede da 4 ore.

La carica potrebbe tardare qualche istante prima di avviarsi. È possibile che la carica del lettore audio digitale si esaurisca completamente durante il trasporto e l'uso.



2

Installazione

Installare **MusicMatch Jukebox** per ottimizzare l'uso del prodotto.

**ATTENZIONE!****UTENTI WINDOWS 98SE:****PER EVITARE PROBLEMI DI INSTALLAZIONE, NON COLLEGARE L'UNITÀ LETTORE AUDIO DIGITALE AL PC FIN QUANDO L'INSTALLAZIONE NON È STATA COMPLETATA.**

3

Collegamento

Collegare l'estremità più piccola del cavo USB all'apparecchio e l'estremità più grande alla porta USB del computer.



4


Trasferimento

Il dispositivo viene visualizzato in Esplora risorse come disco rimovibile. È possibile trascinare file verso e dal dispositivo.



5

Scollegare il lettore con cautela

Per rimuovere la periferica senza problemi, fare clic su  nella barra delle applicazioni.

Utenti WINDOWS 98SE: l'icona non è disponibile.


Al termine del trasferimento dei file, è sufficiente scollegare il dispositivo.

6

Accensione

Collegare le cuffie in dotazione al lettore audio digitale.

Accensione: Tenere premuto .

Spegnimento: Tenere premuto sempre .



7

Menu principale

Quando il dispositivo si accende, viene visualizzato il Root Menu(Menu principale)oppure tenere premuto il tasto MENU per il menu principale.

Musioteca

Dal menu principale, selezionare MUSIC(MUSICA) per accedere alla libreria corrispondente. Una volta premuto il tasto ►||, il dispositivo riproduce in ordine alfabetico tutti i brani musicali contenuti nella libreria musicale.

Operazioni principali	Controlli da premere
Riproduzione della traccia successiva	Premere ►►
Riproduzione della traccia precedente	Premere ◀◀
Sospendere la riproduzione	Premere ► durante la riproduzione
Ricerca in avanti	Tenere premuto ►►
Ricerca all'indietro	Tenere premuto ◀◀
Controllo del volume	+ / -

Folder view (visualizzazione a cartelle)

- Dal menu principale, selezionare **Folder view (visualizzazione a cartelle)** per accedere alla visualizzazione a cartelle. Folder view (visualizzazione a cartelle) consente di visualizzare i brani musicali secondo l'organizzazione in cartelle eseguita tramite la funzione di trascinamento. Le cartelle e i brani vengono elencati in ordine alfabetico.
- Utilizzare il tasto + per tornare al brano o alla cartella precedente. Utilizzare il tasto - per passare al brano o alla cartella successiva. Utilizzare il tasto ►► per accedere a una cartella. Utilizzare il tasto ◀◀ per passare al livello superiore. Premere ►|| per selezionare una voce.
- Selezionare **Play(Riproduci)** tper avviare la riproduzione di tutti i brani dal punto scelto all'interno della cartella selezionata.

Registrazioni vocali

Quando il dispositivo non è collegato al computer è possibile effettuare registrazioni vocali o radiofoniche.

Registrazioni vocali

- ① Premere **REC** per avviare la registrazione vocale. Il dispositivo visualizza lo stato della registrazione.
- ② Premere nuovamente **REC** per interrompere la registrazione vocale. Il dispositivo visualizza lo stato del salvataggio.
La registrazione vocale verrà salvata sul dispositivo
(nomefile = **VOICE REC > MIC xxx.wav**; xxx = numero traccia).

Modalità Radio (La radio FM è disponibile solo in alcune versioni locali)

Sintonizzazione automatica

- ① Dal menu principale, selezionare **RADIO** per passare alla modalità radio.
- ② Premere **MENU**. Selezionare **Autotune(Sintonizzazione automatica)**.
Premere **▶▶** per confermare.
→ Il dispositivo seleziona automaticamente le 30 stazioni disponibili con il segnale migliore.
- ③ Premere **◀◀** per scorrere verso l'alto o **▶▶** per scorrere verso il basso e trovare la stazione preselezionata.
- ④ Le impostazioni predefinite selezionate vengono riprodotte automaticamente.

Esecuzione di una registrazione FM

- ① Dal menu principale, selezionare **RADIO** per passare alla modalità radio.
- ② Premere **REC** per avviare la registrazione FM. Il dispositivo visualizza lo stato di registrazione.
- ③ Premere nuovamente **REC** per interrompere la registrazione FM. Il dispositivo visualizza lo stato di memorizzazione. La registrazione FM viene salvata nel dispositivo
(nome file = **FM REC > FM-xxx.wav**; xxx = numero brano).



Specifications are subject to change without notice.
Trademarks are the property of Koninklijke Philips Electronics N.V.
or their respective owners
2005 © Koninklijke Philips Electronics N.V. All rights reserved.

www.philips.com

