

EN	Quick start guide	1	DA	Hurtig start	57
FR	Guide de démarrage rapide	8	SU	Nopea aloitus	64
DE	Kurzanleitung	15	CS	Rychlý přehled	71
ES	Guía de inicio rápido	22	HU	Gyors áttekintés	78
NL	Handleiding voor snel gebruik	29	PL	Krótką instrukcja obsługi	85
IT	Guida di riferimento rapido	36	SL	Rýchly prehľad	92
PO	Início rápido	43	RU	Быстрый запуск	99
SV	Snabbguide	50	EL	Γρήγορη έναρξη	106



# GoGear™ Digitaalinen soitin - aloitusopas

Lue tämä aloitusopas, ennen kuin otat Digitaalinen soitin-järjestelmän käyttöön. Toivomme, että oma äänijärjestelmä (Digitaalinen soitin) on sinulle iloa.

## Rekisteröitymisen

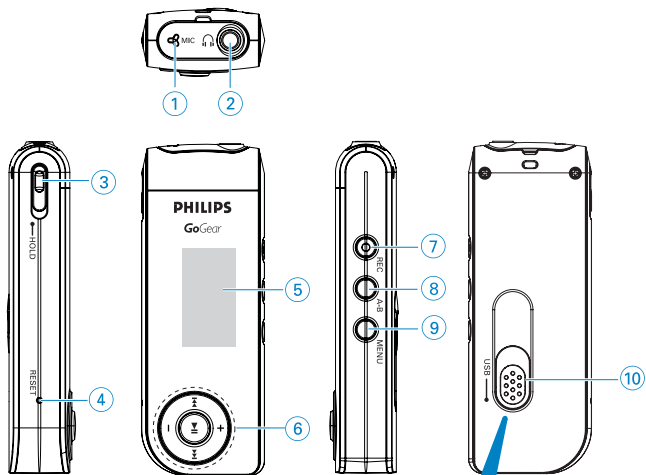
Suosittellemme, että rekisteröit tuotteen sivustossa [www.philips.com/register](http://www.philips.com/register), jotta voimme ilmoittaa sinulle, kun tuotteeseen on saatavana päivityksiä.


## Muista päivitykset


Tulet varmasti nauttimaan tuotteestasi pitkään. Parhaimman tuloksen takaamiseksi suosittellemme, että tarkistat säännöllisesti sivustosta [www.philips.com/support](http://www.philips.com/support), onko tuotteeseen tullut uusia, maksuttomia ohjelmisto- tai laiteohjelmistopäivityksiä.

Näiden ohjelmien avulla varmistat tuotteen tehokkaan käytön ja sen, että voit käyttää myös tulevia äänitiedostomuotoja.




Lisätietoja on järjestelmän mukana toimitetulla CD-levyllä.




 Liu'uta USB-liitin esiin painamalla ja liu'uttamalla USB-liukukosketin kuvassa osoitettuun asentoon.


 Liu'uta USB-liitin takaisin painamalla ja liu'uttamalla USB-liukukosketin kuvassa osoitettuun asentoon.

## Liitännöjen ja käyttöpainikkeiden yleiskatsaus

- |   |   |   |
|---|---|---|
| ① | MIC   | Mikrofoni   |
| ② |  | Kuulokeliitäntä   |
| ③ | HOLD (pitotoiminto)   | Poista näppäin käytöstä painamalla painiketta   |
| ④ | RESET (asetusten palautus)  | Soittimen asetusten palauttaminen   |
| ⑤ | Nestekidenäyttö   | Valikko-, asetus- ja raitatietojen näyttö   |
| ⑥ |  | Pikakelaus / pikakelaus eteenpäin, Ylös/alas yksi taso                                |
|   |  | Kytkeminen / katkaiseminen ja Toito / Tauko; vahvistaa valikkoasetuksen               |
|   | Volume + / -  | Äänenvoimakkuuden muuttaminen; Selaus, SuperScroll, siirtyminen seuraavaan/edelliseen |
| ⑦ | REC (tallennus)   | Aloita tai lopeta äänitallennus tai FM-tallennus***                                   |
| ⑧ | A - B   | Raidan toistaminen tai jakson jatkuva toisto  |
| ⑨ | MENU  | Avaa komentovalikon   |
| ⑩ | USB-liikusäädin   | USB-liittimen kytkentä  |
| ⑪ | USB   | USB-kaapeliliitäntä   |

1

## Lataa akku

Lataa 4 tuntia, jotta akku latautuu täysin.

Lataamisen alkaminen voi kestää jonkin aikaa. Digitaalisen soittimen virta voi olla kulunut täysin loppuun kuljetuksen ja käsittelyn aikana.



2

## Asennus

Ota tuotteestasi kaikki irti asentamalla MusicMatch Jukebox.



### MUISTUTUS!

WINDOWS 98SE -KÄYTTÄJÄT:

ÄLÄ LIITÄ SOITTIMEN TIETOKONEESEEN, ENNEN KUIN OLET ASENTANUT OHJAIMEN TIETOKONEESEEN.

3

## Kytkennät

Kytke USB-kaapelin kapea pää digitaalinen soitinlaitteeseen ja leveä pää tietokoneen USB-porttiin.



4


## Lähetä

Laitte näkyy Windowsin Resurssienhallinnassa siirrettävänä tietovälineenä. Voit vetää ja pudottaa tiedostoja laitteesta tai laitteeseen.



5

## Irrottamalla soittimen oikein

Voit irrottaa laitteen turvallisesti napsauttamalla tehtäväpalkissa painiketta .

**WINDOWS 98SE -käyttäjät:** [icon]-kuvaketta ei ole.  
Irota laite suoraan, kun tiedostonsiirto on suoritettu.

6

## Käynnistä

Liitä mukana toimitetut kuulokkeet digitaaliseen soittimeen.

Käynnistys: Paina painiketta .

Sammutus: Paina painiketta .



7

## Tulee näkyviin

Kun laite käynnistyy, PÄÄVALIKKO tulee näkyviin.  
Paina ja pidä alhalla and hold MENU -painiketta Valitse aikaan.

## Musiikkikirjasto

Siirry musiikkikirjastoon valitsemalla päävalikosta MUSIC. Laite toistaa musiikkikirjaston musiikkitiedostot aakkosjärjestyksessä, kun painat painiketta ►►.

Peruskäyttö	Painettavat painikkeet
Edellisen kappaleen toistaminen	Paina painiketta ►►
Seuraavan kappaleen toistaminen	Paina painiketta ◀◀
Toiston keskeyttäminen	Paina toiston aikana ►►-painiketta
Haku eteenpäin	Paina ja pidä alhalla ►►-painiketta
Haku taaksepäin	Paina ja pidä alhalla ◀◀-painiketta
Äänenvoimakkuuden säätö	+ / -

## Folder-näkymä

- Siirry kansionäkymään valitsemalla juurivalikossa **Folder-näkymä**. Kansionäkymässä musiikkitiedostot näkyvät kansioittain kun siirät tiedostoja vetämällä ja pudottamalla. Kansiot ja raidat näytetään aakkosjärjestyksessä.
- Siirry edelliseen raitaan tai kansioon painikkeella +. Siirry seuraavaan raitaan tai kansioon painikkeella -. Siirry kansioon painikkeella ►►. Siirry ylemmälle kansiotasolle painikkeella ◀◀. Valitse kohde painamalla painiketta ►►.
- Paina **Play-painiketta**, jos haluat toistaa kaikki raidat valitun kansion valitusta kohdasta.

# Äänitallennuksen tekeminen

Voit tallentaa ääntä tai radio-ohjelmaa, kun laitetta ei ole kytketty tietokoneeseen.

## Äänitallennuksen tekeminen

- ① Käynnistä Voice-tallennus painamalla painiketta **REC**. Laite näyttää tallennustilan.
- ② Pysäytä Voice-tallennus painamalla uudelleen painiketta **REC**. Laite näyttää tallennuksen tilan. Voice-tallennus tallennetaan laitteelle (tiedostonimi = **VOICE REC > MIC xxx.wav**, xxx = raidan numero).

# Radiotila (FM-radio on saatavana vain joillakin alueilla myynnissä)

## Automaattiviritys

- ① Siirry radiotilaan valitsemalla juurivalikosta **RADIO**.
- ② Paina **MENU-painiketta**. Valitse **Autotune**. Vahvista painamalla **▶▶**-painiketta. → Laite valitsee automaattisesti 30 parhaiten kuuluvaa asemaa.
- ③ Voit selata esiasetuksia ylöspäin painamalla **◀◀** ja alaspäin painamalla **▶▶**.
- ④ Korostettu pikavalinta toistetaan automaattisesti.

## FM-tallennukset

- ① Siirry radiotilaan valitsemalla juurivalikosta **RADIO**.
- ② Käynnistä FM-tallennus painamalla painiketta **REC**. Laite näyttää tallennustilan.
- ③ Pysäytä FM-tallennus painamalla uudelleen painiketta **REC**. Laite näyttää tallennuksen tilan. Radiotallenteesi tallennetaan laitteeseen (tiedostonimi = **FM REC > FM-xxx.wav**; xxx = raidan numero).





Specifications are subject to change without notice.  
Trademarks are the property of Koninklijke Philips Electronics N.V.  
or their respective owners  
2005 © Koninklijke Philips Electronics N.V. All rights reserved.

[www.philips.com](http://www.philips.com)

