

| | | | | | |
|----|-------------------------------|----|----|---------------------------|-----|
| EN | Quick start guide | 1 | DA | Hurtig start | 57 |
| FR | Guide de démarrage rapide | 8 | SU | Nopea aloitus | 64 |
| DE | Kurzanleitung | 15 | CS | Rychlý přehled | 71 |
| ES | Guía de inicio rápido | 22 | HU | Gyors áttekintés | 78 |
| NL | Handleiding voor snel gebruik | 29 | PL | Krótką instrukcja obsługi | 85 |
| IT | Guida di riferimento rapido | 36 | SL | Rýchly prehlad | 92 |
| PO | Inicio rápido | 43 | RU | Быстрый запуск | 99 |
| SV | Snabbguide | 50 | EL | Γρήγορη έναρξη | 106 |



Introducción al sistema de GoGear™ Reproductor de audio digital

Dedique algún tiempo a leer este manual antes de utilizar el Reproductor de audio digital.

Esperamos que disfrute su Reproductor de audio digital

Registrar

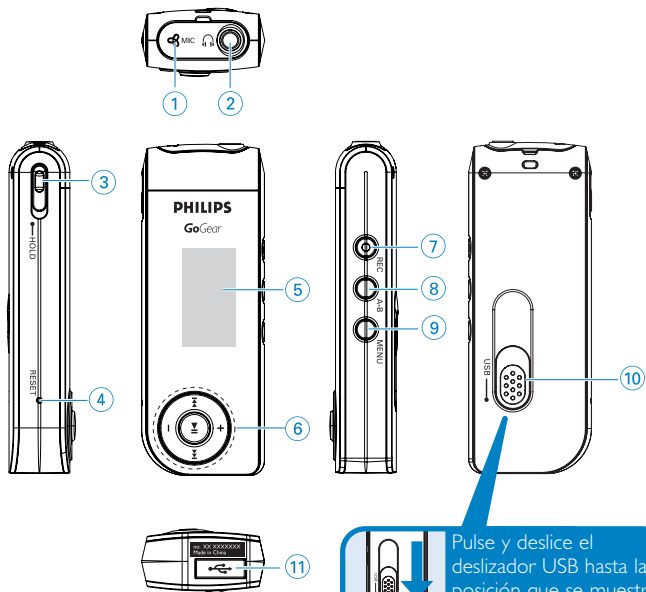
Como es posible actualizar el producto, le aconsejamos que lo registre en www.philips.com/register para que podamos comunicarle las nuevas actualizaciones gratuitas tan pronto como estén disponibles.

No se olvide de las actualizaciones

Sabemos que disfrutará del producto durante mucho tiempo. Para lograr mejores prestaciones, le aconsejamos que visite regularmente el sitio www.philips.com/support , en el que encontrará actualizaciones gratuitas del software y firmware del producto.

Estas descargas le ayudarán a optimizar el rendimiento del producto y a aprovechar nuestra futura compatibilidad con nuevos formatos de audio.





Consulte el manual de usuario incluido en el CD para obtener información detallada.



Pulse y deslice el deslizador USB hasta la posición que se muestra en la figura para extraer el conector USB.

Pulse y deslice el deslizador USB hasta la posición que se muestra en la figura para ocultar el conector USB.

Descripción general de las conexiones y los botones

- | | | |
|---|---|--|
| ① | MIC | Micrófono |
| ② |  | Conexión para auriculares |
| ③ | HOLD | Pulse este botón para desactivar la clave |
| ④ | RESET | Restablece el reproductor |
| ⑤ | Pantalla | Muestra menús, opciones e información de pista de manera dinámica |
| ⑥ |  /  | Rebobinar / avance rápido; acceder al siguiente / anterior menú |
| |  | Encender / Apagar y Reproducir / Detener; confirma el ajuste de menú |
| | Volume + / - | Cambiar el volumen; Desplazarse; SuperScroll; anterior / siguiente |
| ⑦ | REC | Inicia o detiene la grabación de voz / Grabación de FM***. |
| ⑧ | A - B | Para repetir una secuencia de una pista o hacer un bucle con ella |
| ⑨ | MENU | Para opciones de menú |
| ⑩ | Control deslizante USB | Pulse y deslice para acceder al conector USB |
| ⑪ | USB | Conector del cable USB |

1

Cargue la batería

Cargue la batería de 4 horas para que su capacidad de carga sea del 100%.

Puede llevar un tiempo hasta que vea que la carga está en progreso. La energía del reproductor de audio digital se ha podido agotar completamente durante el transporte y la manipulación.



2

Instalación

Instale **MusicMatch Jukebox** para disfrutar de una experiencia óptima con el producto.

**ADVERTENCIA!****USUARIOS DE WINDOWS 98SE:****PARA EVITAR QUE SE PRODUZCAN PROBLEMAS DURANTE LA INSTALACIÓN, NO CONECTE EL REPRODUCTOR DE AUDIO DIGITAL AL ORDENADOR HASTA DESPUÉS DE QUE LA INSTALACIÓN HAYA FINALIZADO.**

3

Conexión

Conecte el extremo de menor tamaño del cable USB al reproductor de audio digital y el extremo de mayor tamaño al puerto USB del ordenador.



4


Transferir

El dispositivo se mostrará en el Explorador de Windows como disco extraíble. Puede arrastrar y soltar archivos al dispositivo y desde el mismo.



5

Desconecte el reproductor de manera segura

Desconecte el dispositivo de forma segura haciendo clic en  en la bandeja de tareas.

Usuarios de WINDOWS 98SE: no hay ningún icono. Sólo tiene que desconectar el dispositivo una vez completada la transferencia de archivos.

6

Enciéndala

Conecte los auriculares proporcionados al reproductor digital de audio.

Mantenga pulsado el botón  para encender el dispositivo.
Mantenga pulsado el botón  para apagar el dispositivo.



7

Menú raíz.

Cuando se enciende el dispositivo, accede al Menú raíz. Mantenga pulsada la tecla MENU para el menú raíz.

Biblioteca musical

Desde el menú raíz, seleccione MUSIC(Música) para acceder a la biblioteca de música. El dispositivo reproducirá toda la música de la biblioteca en orden alfabético al pulsar ►||.

| Operación básica | Botones que debe pulsar |
|-------------------------------|-----------------------------------|
| Reproducir la pista siguiente | Pulse ►► |
| Reproducir la pista anterior | Pulse ◀◀ |
| Detener la música | Pulse ► durante la reproducción |
| Buscar hacia delante | Mantenga pulsado ►► |
| Buscar hacia atrás | Mantenga pulsado ◀◀ |
| Control del volumen | + / - |

Vista de carpeta

- Desde el menú raíz, seleccione **Folder (Vista de carpeta)** para acceder a la vista de carpetas. La vista de carpetas muestra los archivos de música según los haya organizado en las carpetas al arrastrar y soltarlos. Los archivos y pistas se mostrarán en orden alfabético.
- Pulse la tecla + para ir a la pista o carpeta anterior.
Pulse la tecla - para pasar a la siguiente pista o carpeta.
Pulse la tecla ►► para acceder a una carpeta.
Pulse la tecla ◀◀ para acceder a la carpeta del nivel superior.
Pulse la tecla ►|| para seleccionar un elemento.
- Seleccione **Play(Reproducir)** para reproducir todas las pistas seleccionadas en la carpeta elegida.

Realización de grabaciones de voz

Cuando el dispositivo no esté conectado al ordenador, puede realizar grabaciones de voz o radio.

Realización de grabaciones de voz

- ① Pulse **REC** para comenzar la grabación de voz. El dispositivo muestra el estado de la grabación.
- ② Vuelva a pulsar **REC** para detener la grabación. El dispositivo muestra el estado de almacenamiento.
La grabación de voz queda guardada en el dispositivo
(nombre de archivo = **VOIĆE REC > MIC xxx.wav**; xxx = número de pista).

Modo de radio (La radio FM sólo está disponible en algunas versiones en función del país o región.)

Sintonización automática

- ① Desde el menú raíz, seleccione **RADIO** para acceder al modo de radio.
- ② Pulse **MENU**. Seleccione **Autotune (Sintonización automática)**. Pulse **▶▶** para confirmarlos.
→ El dispositivo selecciona de forma automática las 30 emisoras más potentes disponibles.
- ③ Pulse el botón **◀◀** para desplazarse hacia arriba o **▶▶** para moverse en sentido descendente hasta encontrar la presintonía.
- ④ El preajuste resaltado se reproducirá automáticamente.

Grabaciones de FM

- ① Desde el menú raíz, seleccione **RADIO** para acceder al modo de radio.
- ② Pulse **REC** para comenzar la grabación de FM. El dispositivo muestra el estado de la grabación.
- ③ Vuelva a pulsar **REC** para detener la grabación. El dispositivo muestra el estado de almacenamiento. La grabación de FM se guarda en el dispositivo
(nombre de archivo = **FM REC > FM-xxx.wav**; xxx = número de pista).



Specifications are subject to change without notice.
Trademarks are the property of Koninklijke Philips Electronics N.V.
or their respective owners
2005 © Koninklijke Philips Electronics N.V. All rights reserved.

www.philips.com

