

| | | | | | |
|----|-------------------------------|----|----|---------------------------|-----|
| EN | Quick start guide | 1 | DA | Hurtig start | 57 |
| FR | Guide de démarrage rapide | 8 | SU | Nopea aloitus | 64 |
| DE | Kurzanleitung | 15 | CS | Rychlý přehled | 71 |
| ES | Guía de inicio rápido | 22 | HU | Gyors áttekintés | 78 |
| NL | Handleiding voor snel gebruik | 29 | PL | Krótką instrukcja obsługi | 85 |
| IT | Guida di riferimento rapido | 36 | SL | Rýchly prehľad | 92 |
| PO | Início rápido | 43 | RU | Быстрый запуск | 99 |
| SV | Snabbguide | 50 | EL | Γρήγορη έναρξη | 106 |



Erste Schritte mit dem GoGear™ Digitaler Audio-Player

Nehmen Sie sich bitte vor der Verwendung Ihres Digitaler Audio-Player einen Moment Zeit, um diese Hinweise zu lesen. Wir wünschen Ihnen viel Spaß mit Ihrem Digitaler Audio-Player.

Registrieren

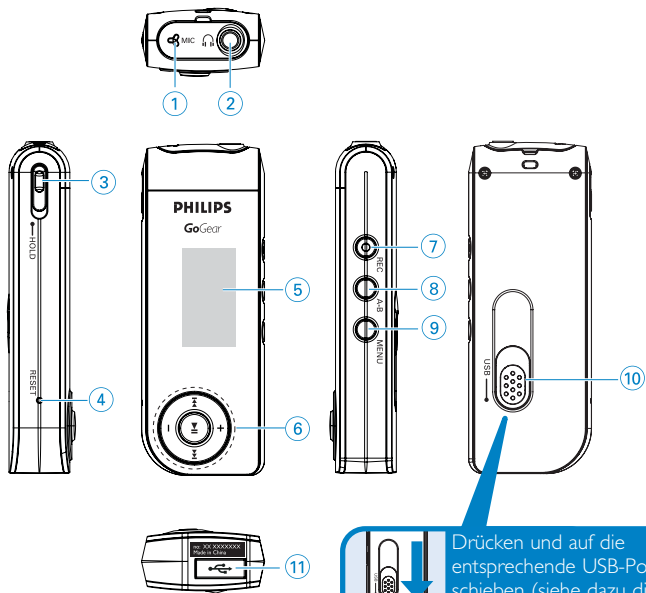
Sie sollten Ihr aktualisierbares Produkt unter www.philips.com/register registrieren lassen, damit wir Sie informieren können, wenn für Ihr Produkt ein Upgrade verfügbar ist.

Vergessen Sie Aktualisierungen nicht.

Wir sind uns sicher, dass Sie sehr lange Freude an Ihrem Produkt haben werden. Für eine gleichbleibend ausgezeichnete Leistung sollten Sie regelmäßig unter www.philips.com/support **nachschauen**, ob für Ihr Produkt kostenlose Aktualisierungen der Software und Firmware erhältlich sind.

Die angebotenen Aktualisierungen optimieren die Leistung Ihres Produkts und gewährleisten in Zukunft die Kompatibilität mit neu entwickelten Audioformaten.




Ausführliche Informationen finden Sie im Benutzerhandbuch auf der mitgelieferten CD.



Drücken und auf die entsprechende USB-Position schieben (siehe dazu die Abbildung zum Ausschalten / Entfernen des USB-Steckers).

Drücken und auf die entsprechende USB-Position schieben (siehe dazu die Abbildung zum Anschalten / Anschließen des USB-Steckers).

Übersicht über Anschlüsse und Steuerungen

- | | | |
|---|--|---|
| ① | MIC | Mikrofon |
| ② |  | Kopfhöreranschluss |
| ③ | HOLD | Zum Deaktivieren Taste drücken |
| ④ | RESET | Zum Wiederherstellen des Players |
| ⑤ | Display | Dynamische Anzeige von Menü, Optionen und Titelinformationen |
| ⑥ |   | Zurückspulen / Vorspulen; vorherige / folgende niveau ein-/ ausschalten oder Wiedergabe / Pause; Bestätigt die Auswahl einer Menüeinstellung |
| | Volume + / - | Lautstärke anpassen; Scrollen; SuperScroll; Voriger / Nächster |
| ⑦ | REC | Sprach / UKW-Aufnahme*** starten |
| ⑧ | A - B | So wiederholen Sie eine Sequenz oder geben sie als Schleife in einem Titel wieder |
| ⑨ | MENU | Für Menüoptionen |
| ⑩ | USB-Schieberegler | Für USB drücken und auf die entsprechende Position schieben |
| ⑪ | USB | USB-Kabelanschluss |

1

Den Akku laden

Für 100 % Akkuleistung 4 Stunden lang aufladen.

Es kann ggf. einen Moment dauern, bis der Ladevorgang beginnt. Die Batterie Ihres digitalen Audio-Players wurde möglicherweise beim Transport und Betrieb vollständig geleert.



2

Installation

Installieren Sie für eine optimale Leistung des Geräts die Anwendung **MusicMatch Jukebox**.



ACHTUNG!
NUTZER VON WINDOWS 98SE:
UM PROBLEME BEI DER INSTALLATION ZU VERMEIDEN, SCHLIESSEN SIE
IHREN DIGITALER AUDIO-PLAYER ERST AN DEN PC AN, NACHDEM DIE
INSTALLATION ABGESCHLOSSEN IST.

3

Verbinden

Schließen Sie das kleine Ende des USB-Kabels an das Digitaler Audio-Player und das große Ende an den USB-Port des Computers an.



4

Übertragung

Ihr Gerät wird im Windows Explorer als Wechseldatenträger angezeigt. Sie können per Drag & Drop Dateien auf Ihr Gerät bzw. von Ihrem Gerät übertragen.



5

Verbindung zum Player sicher getrennt werden



Klicken Sie in der Taskleiste auf , um das Gerät sicher zu trennen.

Nutzer von WINDOWS 98SE: Das Symbol ist nicht vorhanden. Sobald die Dateiübertragung abgeschlossen ist, trennen Sie einfach die Verbindung zum Gerät.

6

Einschalten

Schließen Sie den mitgelieferten Kopfhörer an Ihren digitalen Audio-Player an.

Einschalten: Drücken Sie  zwei Sekunden lang.
Ausschalten: Drücken Sie  erneut mindestens zwei Sekunden lang.



7

Hauptmenü

Beim Einschalten des Geräts wird das Hauptmenü angezeigt. Halten Sie Taste **MENU** für das Hauptmenü gedrückt.

Musikarchiv

Wählen Sie im Hauptmenü die Option MUSIC(Musik), um in das Musikarchiv zu gelangen. Wenn Sie auf **▶▶** drücken, gibt Ihr Gerät alle Musiktitel in alphabetischer Reihenfolge wieder.

| Grundlegende Bedienung | Zu drückende Tasten |
|------------------------|---|
| Nächster Titel | Drücken Sie ▶▶ |
| Voriger Titel | Drücken Sie ◀◀ |
| Wiedergabe anhalten | Drücken Sie ▶▶ während der Wiedergabe |
| Vorwärtssuche | Drücken Sie ▶▶ halb herunter und halten Sie sie gedrückt |
| Rückwärtssuche | Drücken Sie ◀◀ halb herunter und halten Sie sie gedrückt |
| Lautstärkeregelung | + / - |

Ansicht Folder (Ordner)

- ① Wählen Sie im Hauptmenü die Option **Folder view(Ansicht Ordner)**, um zur Ordneransicht zu gelangen.
In der **Ansicht Folder (Ordner)** werden Ihre Musiktitel entsprechend der von Ihnen vorgenommenen Anordnung in den Ordnern angezeigt, wenn Sie sie per Drag&Drop übertragen. Ordner und Titel werden in alphabetischer Ordnung angezeigt.
- ② Verwenden Sie die Taste **+**, um zum vorherigen Titel oder Ordner zu gelangen.
Verwenden Sie die Taste **-**, um zum nächsten Titel oder Ordner zu gelangen.
Öffnen Sie Ordner mit der Taste **▶▶**.
Gehen Sie mit der Taste **◀◀** eine Ebene nach oben.
Drücken Sie zum Auswählen eines Elements die Taste **▶▶**.
- ③ Wählen Sie **Play(Wiedergabe)**, um mit der Wiedergabe aller Titel ab dem festgelegten Punkt im ausgewählten Ordner zu beginnen.

Sprachaufnahmen erstellen

Wenn Ihr Gerät nicht an den Computer angeschlossen ist, können Sie Sprach- oder Radioaufnahmen erstellen.

Sprachaufnahmen erstellen

- 1 Drücken Sie **REC**, um die Sprachaufnahme zu starten. Das Gerät zeigt den Aufnahmestatus an.
- 2 Drücken Sie erneut **REC**, um die Sprachaufnahme zu beenden. Das Gerät zeigt den Speicherstatus an. Ihre Sprachaufnahme wird auf Ihrem Gerät gespeichert (Dateiname = **VOICE REC > MIC xxx.wav**; xxx = Titelnummer).

Radiomodus (FM-Radio ist nur für einige lokale Versionen verfügbar.)

AutoTune (Automatische Abstimmung)

- 1 Wählen Sie zum Aufrufen des Radiomodus im Hauptmenü die Option **RADIO**.
- 2 Drücken Sie auf **MENU**. Wählen Sie "**Autotune(Automatische Abstimmung)**". Drücken Sie **▶▶** zur Bestätigung.
→ Das Gerät sucht automatisch die 30 Radiosender mit der besten Übertragungsqualität.
- 3 Drücken Sie die Taste **◀◀** oder **▶▶**, um den gewünschten Sender auszuwählen.
- 4 Die markierte Voreinstellung wird automatisch wiedergegeben.

FM-Aufnahme erstellen

- 1 Wählen Sie zum Aufrufen des Radiomodus im Hauptmenü die Option **RADIO**.
- 2 Drücken Sie **REC**, um die FM-Aufnahme zu starten. Gerät zeigt den Aufnahmestatus an.
- 3 Drücken Sie erneut **REC**, um die FM-Aufnahme zu beenden. Gerät zeigt den Speicherstatus an. Ihre FM-Aufnahme wird auf Ihrem Gerät gespeichert (Dateiname = **FM REC > FM-xxx.wav**; xxx = Titelnummer).



Specifications are subject to change without notice.
Trademarks are the property of Koninklijke Philips Electronics N.V.
or their respective owners
2005 © Koninklijke Philips Electronics N.V. All rights reserved.

www.philips.com

