

Philips GoGear leitor áudio

SAI300
SAI330
sem sintonizador FM

SAI305
SAI333
SAI335
com sintonizador FM

Guia de iniciação rápida



- 1** Instalar
- 2** Ligar e carregar
- 3** Transferir
- 4** Apreciar

PHILIPS

Pais	Centro de assistência	Preço / min.	Ter disponível
Europe			
Austria	0820 901115	€0.20	Das Kaufdatum, Modellnummer und Seriennummer
Belgium	070 253 010	€0.17	La date d'achat la référence et le numéro de série du produit
Denmark	3525 8761	Local tariff	Forbrugeren's indkøbsdato, type/model-og serienummer
Finland	09 2290 1908	Paikallinen hinta	Ostopäivä ja tarkka mallinnumero ja sarjanumero
France	08 9165 0006	€0.23	La date d'achat la référence et le numéro de série du produit
Germany	0180 5 007 532	€0.12	Das Kaufdatum, Modellnummer und Serial number
Greek	0 0800 3122 1223	Δωρεάν	Την ημερομηνία αγοράς και Τον ακριβηκωδικό μοντέλου και Τον αριθμό σειράς του προϊόντος σας
Ireland	01 601 1161	Local tariff	Date of Purchase, Model number and Serial number
Italy	199 404 042	€0.25	La data di acquisto, numero di modello e numero di serie
Luxemburg	26 84 30 00	Local tariff	La date d'achat, la référence et le numéro de série du produit
Netherlands	0900 0400 063	€0.20	De datum van aankoop, modelnummer en serienummeret
Norway	2270 8250	Local tariff	Datoen da du kjøpte produktet & modellnummer & serienummeret
Portugal	2 1359 1440	Local tariff	A data de compra, número do modelo e número de série
Spain	902 888 785	€0,15	Fecha de compra y número del modelo y número de serie
Sweden	08 632 0016	Local tariff	Inköpsdatum, modellnummer och serienummer
Switzerland	02 2310 2116	Local tariff	Das Kaufdatum und Modellnummer und Seriennummer
UK	0906 1010 017	£0.15	Date of Purchase, Model number and Serial number
North America			
Canada	1-800-661-6162 (Francophone) 1-888-744-5477 (English / Spanish)	Free	Date of Purchase, Model number and Serial number
USA	1-888-744-5477	Free	Date of Purchase, Model number and Serial number
South America			
Argentina	11 4544 2047	Local tariff	Fecha de compra y número del modelo y número de serie
Brazil	0800 701 02 03 (Except Sao Paulo) 2121 0203 (Sao Paulo)	Free Local tariff	A data de compra, número do modelo e número de série
Chile	600 744 5477	Local tariff	Fecha de compra y número del modelo y número de serie
Mexico	01 800 504 6200	Free	Fecha de compra y número del modelo y número de serie
Asia			
China	4008 800 008	Local tariff	Date of Purchase, Model number and Serial number
Hong Kong	2619 9663	Local tariff	Date of Purchase, Model number and Serial number
Korea	02 709 1200	Local tariff	Date of Purchase, Model number and Serial number

- 47 Existe um manual?
- 47 Registrar o seu produto
- 47 Não se esqueça das actualizações
- 48 Conteúdo da caixa
- 49 Descrição geral dos controlos e ligações
- 50 Instalar
- 50 Ligar e carregar
- 50 Transferir
- 51 **Apreciar**
 - 51 Ligar/desligar
 - 51 Navegar no menu de raiz
 - 51 Navegar no menu
- 52 **Modo de música**
- 52 **Vista de pasta**
- 53 **Modo de rádio***
 - 53 Sintonização manual
 - 53 Sintonização automática
 - 53 Reproduzir uma estação pré-programada
- 53 **Gravações**
 - 53 Fazer gravações de voz
 - 54 Fazer gravações FM*
 - 54 Reproduzir gravações
- 54 **Resolução de problemas**
 - 54 Como reinício o meu leitor?
- 54 **Eliminação do seu antigo produto**

Existe um manual?

O CD que fornecido com o seu GoGear inclui um manual do utilizador detalhado e uma secção de Perguntas mais frequentes. Poderá também descarregar o mesmo ficheiro a partir deste website: www.philips.com/support

Registar o seu produto

Uma vez que é possível actualizar o seu produto, aconselhamo-lo a registá-lo em www.philips.com/register, para que possamos informá-lo acerca de novas actualizações gratuitas disponíveis.

Não se esqueça das actualizações

Estamos certos de que irá apreciar o seu produto por muito tempo. Para um melhor desempenho, recomendamos que consulte regularmente o website www.philips.com/support para obter actualizações gratuitas do mais recente software e Firmware Manager (Gestor do Firmware) para o seu produto. Estas transferências irão ajudá-lo a otimizar o desempenho do seu produto e a beneficiar de futuros suportes de novos formatos de áudio.

Aproveite a sua nova experiência musical.

Conteúdo da caixa



Auriculares



Cabo de extensão USB



Fita de pescoço



CD-ROM



Guia de iniciação rápida

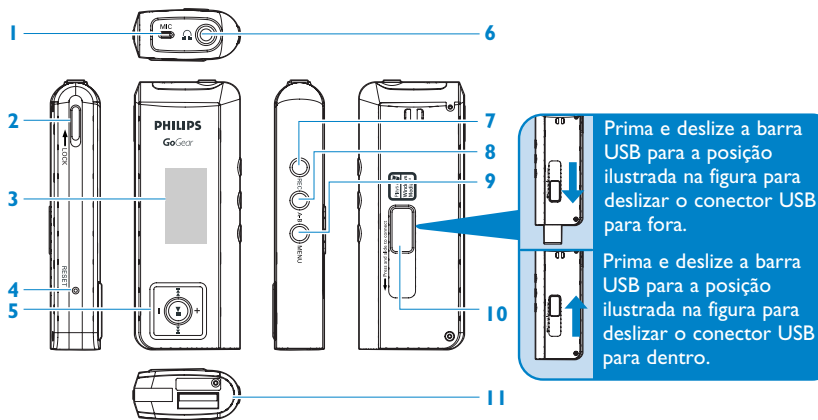
Que mais precisa?



Computador

Computador com:
Windows XP (SP2 ou posterior)
Processador Pentium Classe 300 MHz ou superior
Unidade de CD-ROM
128 MB de RAM
500 MB de espaço em disco
Porta USB
Ligação à Internet (preferível)
Microsoft Internet Explorer 6.0 ou superior

Descrição geral dos controlos e ligações




1 Mic	Microfone
2 LOCK	Bloqueia as teclas
3 Ecrã	Menu, opções e informações de faixas de visualização dinâmica
4 RESET	Para restaurar o aparelho
5 ►	Ligar/desligar e reproduzir/pausa, confirmar uma configuração de menu
◀◀▶▶	Rebobinar/avançar rápido; subir/descer até nível 1
+ / -	Controlo do volume, percorrer; ignorar para anterior/seguinte

6 📞	Tomada para auriculares
7 REC	Iniciar ou parar gravação de voz/FM
8 A-B	Repetir ou repetir ciclos de uma sequência
9 MENU	Aceder a opções de menu; premir e manter premido para voltar ao menu de raiz.
10 Barra USB	Premir e fazer deslizar para USB
11 USB	Conector de cabo USB

1 Instalar

- 1 Insira o CD fornecido com o produto na unidade de CD-ROM do computador.
- 2 Siga as instruções apresentadas no ecrã para concluir a instalação do **Windows Media Player 10** e do **Firmware Manager** (Gestor do Firmware).

2 Ligar e carregar

- 1 Para carregar o leitor, prima e faça deslizar o conector USB para fora.
- 2 Ligue o leitor directamente à porta USB do seu computador.
- 3 Carregue o leitor durante 4 horas ou até o ícone de bateria  parar de piscar.



3 Transferir

Durante uma sessão de ligação USB com o Windows Explorer, pode organizar ficheiros e transferir música para o leitor.

- 1 No Windows Explorer, selecione uma ou mais músicas gravadas no seu computador que pretenda transferir para o leitor.
- 2 Utilize a acção de arrastar e largar as músicas no Windows Explorer do computador para o leitor para concluir a transferência. (Certifique-se de que larga as músicas na pasta de Multimédia e os ficheiros de dados apenas na pasta de Dados.)

4 Apreciar





PT

A Ligar/desligar

Para ligar, prima e mantenha a tecla **▶||** premida até visualizar o ecrã inicial PHILIPS. Para desligar, prima e mantenha a tecla **▶||** premida novamente até deixar de visualizar as indicações no ecrã.

B Navegar no menu de raiz

Quando o leitor é ligado, visualiza o menu de raiz. Pode também premir e manter premida a tecla **MENU** para aceder ao menu de raiz. Inclui:

 Música	Reproduzir as suas faixas de música digital
 Rádio	Ouvir estações de rádio pré-programadas
 Gravações	Reproduzir e gerir gravações
 Vista de pasta	Procurar as suas faixas de música ou gravações por pastas

C Navegar no menu

O leitor possui um sistema de navegação intuitivo nos menus para o orientar através das diferentes definições e operações. Utilize **+**, **-**, **◀◀**, **▶▶** para percorrer os menus. Prima **▶||** para confirmar a sua selecção.



Para sair de qualquer modo seleccionado ou actividade de reprodução, prima **MENU** ou **◀◀**.

Modo de música (também aplicável à reprodução de gravações)

No menu de raiz, seleccione **Música** para aceder à biblioteca de música. O seu leitor irá reproduzir a música por pasta por ordem alfabética. As operações básicas do modo de música incluem:

Operações básicas	Controlos a premir
Passar à música seguinte	Prima a tecla ►►
Voltar à música anterior	Prima a tecla ◀◀
Interromper a reprodução de músicas	Prima ► durante a reprodução de músicas
Avançar na procura	Prima e mantenha a tecla ►► premida
Retroceder na procura	Prima e mantenha a tecla ◀◀ premida
Controlar o volume	Prima a tecla +/-

Vista de pasta

A **Vista de pasta** apresenta as suas músicas e gravações por ordem alfabética. No menu de raiz, seleccione Vista de pasta para aceder à vista de pasta. A Vista de pasta apresenta as suas músicas de acordo com a forma como as dispõe em pastas quando as transfere, arrastando e largando.

As pastas e faixas serão listadas por ordem alfabética.

Operações básicas na vista de pasta	Controlos a premir
Passar à faixa/pasta seguinte	Prima a tecla +
Passar à faixa/pasta anterior	Prima a tecla -
Acéder a uma pasta	Prima a tecla ►►
Subir um nível de pasta	Prima a tecla ◀◀
Seleccionar um item	Prima ►

Depois de seleccionar um item, aparece uma pequena janela de contexto. Prima a tecla +/- para seleccionar **Reproduzir** para iniciar a reprodução de todas as faixas a partir do ponto seleccionado na pasta escolhida.

Modo de rádio*

(apenas disponível para algumas regiões)

No menu de raiz, seleccione Rádio para iniciar o modo de rádio.

Sintonização manual

- 1 Prima **MENU** e seleccione **Sintonização manual**.
- 2 Prima **▶▶** para confirmar.
- 3 Prima a tecla **◀◀** ou **▶▶** para procurar a estação ou prima e mantenha a tecla **▶▶** premida para procurar a estação disponível a seguir.
- 4 Prima **▶▶** para guardar a estação pré-programada.

Sintonização automática

- 1 Prima **MENU** e seleccione **Sintonização automática**.
 - 2 Prima **▶▶** para confirmar.
- > O seu leitor seleccionará automaticamente as 30 estações com o sinal mais forte disponíveis.

Reproduzir uma estação pré-programada

- 1 No menu de raiz, seleccione Rádio para iniciar o modo de rádio e sintonize a sua estação preferida.
 - 2 Prima a tecla **◀◀** ou **▶▶** para percorrer para cima ou para baixo até encontrar a estação pré-programada que pretende.
- > A estação pré-programada será automaticamente reproduzida.

Gravações

Pode fazer gravações de voz ou rádio, quando o seu leitor não estiver ligado ao computador.

Fazer gravações de voz

- 1 Prima **REC** para iniciar a gravação de voz.
- > O seu leitor mostra o estado da gravação.
- 2 Prima **REC** novamente para parar a gravação de voz.
- > O seu leitor mostra a evolução do processo de guardar. A sua gravação de voz será guardada na pasta VOZ do seu leitor. (Nome do ficheiro: MIC-XXX.wav onde XXX é o número da faixa que é automaticamente gerada.)

Fazer gravações FM*

- 1 No modo de rádio, sintonize a sua estação pré-programada.
- 2 Prima **REC** para iniciar a gravação de FM.
 - > O seu leitor mostra o estado da gravação.
- 3 Prima **REC** novamente para parar a gravação de FM.
 - > O seu leitor mostra a evolução do processo de guardar. A sua gravação de FM será guardada na pasta FM do seu leitor. (Nome do ficheiro: FM-XXX.wav onde XXX é o número da faixa que é automaticamente gerada.)

Reproduzir gravações

Poderá encontrar as suas gravações de voz e de FM nas pastas VOZ e FM respectivamente.

- 1 No menu de raiz, seleccione GRAVAÇÕES para aceder à biblioteca de VOZ/FM. O seu leitor irá reproduzir todas as gravações por ordem alfabética na biblioteca de VOZ/FM à medida que prime ►||.
- 2 Prima ►|| para parar a reprodução da gravação actual.
- 3 Prima ►| ou ◀◀ para reproduzir as gravações seguinte ou anterior.

SUGESTÃO A reprodução das gravações é idêntica à do modo de música. Para obter mais informações, consulte a secção Modo de música -> Reproduzir.

Resolução de problemas

Como reinício o meu leitor?

Na rara eventualidade de o leitor bloquear, não se preocupe. Prima simplesmente o botão Reiniciar.

Eliminação do seu antigo produto

O seu produto foi concebido e fabricado com materiais e componentes de alta qualidade, que podem ser reciclados e reutilizados.

Quando este símbolo de um caixote de lixo com um círculo e um traço por cima constar num produto, significa que o produto está abrangido pela Directiva Europeia 2002/96/CE.

Informe-se quanto ao sistema local de recolha diferenciada para produtos eléctricos e electrónicos.

Proceda de acordo com as regulamentações locais e não elimine os seus antigos produtos juntamente com o lixo doméstico. A eliminação correcta do seu antigo produto evita potenciais consequências nocivas para o ambiente e para a

saúde pública.

*4A Rádio FM apenas está disponível nalgumas versões regionais.