

Philips lettore audio

Manuale d'uso

SA1200
SA1202
SA1203
SA1205
SA1210
SA1215
SA1216



PHILIPS

Avete bisogno di aiuto?

Visitate

www.philips.com/support

dove è possibile reperire una serie completa di materiali di supporto come manuali d'uso, esercitazioni, aggiornamenti recenti del software e risposte alle domande più frequenti (FAQ).

Oppure chiamate la nostra Linea di Assistenza Clienti dove un team di supporto tecnico, composto da professionisti, sarà felice di assistervi nella risoluzione di qualsiasi problematica relativa al vostro lettore.

Paese	Servizio di assistenza	Tariffa / min	Tenere a portata di mano
Europe			
Austria	0820 901115	€0.20	Das Kaufdatum, Modellnummer und Serial nummer
Belgium	070 253 010	€0.17	La date d'achat la référence et le numéro de série du produit
Czech Republic	800142100	Mistní tarif	Datum zakoupení, číslo modelu a sériové číslo
Denmark	3525 8761	Lokal tarif	Indkøbsdato, type-, model- og serienummer
Finland	09 2290 1908	Paikallinen hinta	Ostopäivä ja tarkka mallinnumero ja sarjanumero
France	08 9165 0006	€0.23	La date d'achat la référence et le numéro de série du produit
Germany	0180 5 007 532	€0,12	Das Kaufdatum, Modellnummer und Serial nummer
Greek	0 0800 3122 1223	1 αστική μονάδα	Την ημερομηνία αγοράς και τον ακριβή κωδικό μοντέλου και τον αριθμό σειράς του προϊόντος σας
Hungary	06 80 018544	Helyi tarifa	A vásárlás dátuma, modell szám és száriaszám
Ireland	01 601 1161	Local tariff	Date of Purchase, Model number and Serial number
Italy	199 404 042	€0.25	La data di acquisto, numero di modello e numero di serie
Luxemburg	26 84 30 00	Tarification locale	La date d'achat, la référence et le numéro de série du produit
Netherlands	0900 0400 063	€0.20	De datum van aankoop, modelnummer en serienummer
Norway	2270 8250	Lokal tarif	Datoen da du kjøpte produktet & modellnummeret
Poland	022 3491504	Cena połączenia lokalnego	Data zakupu, Numer modelu i numer seryjny
Portugal	2 1359 1440	Preço local	A data de compra, número do modelo e número de série
Russia	(495) 961-1111 8 800 200-0880	по России звонок бесплатный	Дата покупки, Номер модели и Серийный номер
Slovakia	0800004551	Miestna tarifa	Dátum zakúpenia, číslo modelu a sériové číslo
Spain	902 888 785	€0,15	Fecha de compra y número del modelo y número de serie
Sweden	08 632 0016	Lokal kostnad	Inköpsdatum, modellnummer och serienummer
Switzerland	02 2310 2116	Ortstarif	Das Kaufdatum, Modellnummer und Serial nummer
UK	0906 1010 017	£0.15	Date of Purchase, Model number and Serial number
North America			
Canada	0820 901115 (Francophone) 1-888-744-5477 (English / Spanish)	Free	Date of Purchase, Model number and Serial number
USA	1-888-744-5477	Free	Date of Purchase, Model number and Serial number
South America			
Argentina	11 4544 2047	Tarifa local	Fecha de compra y número del modelo y número de serie
Brazil	0800 701 02 03 (Except Sao Paulo) 2121 0203 (Sao Paulo)	Grátis	A data de compra, número do modelo e número de série
Chile	600 744 5477	Tarifa local	Fecha de compra y número del modelo y número de serie
Mexico	01 800 504 6200	Gratis	Fecha de compra y número del modelo y número de serie
Asia			
China	4008 800 008	本地费率	购买日期、型号及序号
Hong Kong	2619 9663	本地费率	購買日期、型號及序號
Korea	02 709 1200	관세	구매일자, 모델 번호, 시리얼 번호

- 62 **Il vostro nuovo lettore**
 - 62 Accessori
 - 62 Registrazione del prodotto
 - 62 Panoramica sui comandi e sui collegamenti
- 63 **Guida introduttiva**
 - 63 Installazione
 - 63 Collegamento
 - 64 Trasferimento
 - 64 Divertirsi usando il lettore
- 65 **Modalità musica**
 - 66 Saltare le cartelle
 - 66 Funzioni della riproduzione
- 67 **Registrazioni**
 - 67 Eseguire le registrazioni
 - 67 Caricamento delle registrazioni sul computer
 - 67 Eliminazione delle registrazioni
 - 67 Riascolto delle registrazioni
- 68 **Impostazioni**
- 68 **Informazioni sul Firmware Manager**
 - 68 Installazione del Firmware Manager
 - 68 Aggiornamento del firmware
- 68 **Risoluzione dei problemi**
- 70 **Dati Tecnici**
- 71 **Informazioni importanti sulla sicurezza**

Il vostro nuovo lettore

Con il lettore appena acquistato, è possibile divertirsi con:

- Riproduzione di file MP3 e WMA (vedere nella sezione MODALITÀ MUSICA)
- Registrazione vocale

Accessori



Cuffie



Batterie tipo AAA



Cavo USB Estendibile

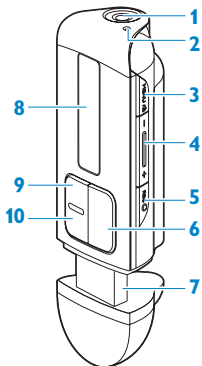


unità CD ROM con manuale d'istruzioni, drivers e le Domande Più Frequenti (FAQ)

Registrazione del prodotto

Consigliamo di registrare il prodotto per ottenere l'accesso libero agli aggiornamenti. Per registrare il prodotto, collegarsi al sito www.philips.com/register così saremo in grado di fornire informazioni sui nuovi aggiornamenti disponibili.

Panoramica sui comandi e sui collegamenti



1		Jack delle cuffie
2	MIC	Microfono
3	MENU/LOCK	Premere per accedere al menu Premere e tenere premuto per disattivare o attivare la funzione dei tasti.
4	+ / -	Controllo del volume
5	REC	Inizia o arresta la registrazione vocale
6	▶	Acceso/spento e Esegui / Pausa, conferma le impostazioni di menu
7	USB	Connettore USB
8	Display	Visualizzazione dinamica di menu, opzioni e informazioni
9	◀◀	Premere per passare alla canzone precedente, premere e tenere premuto per passare alla cartella precedente. In modalità menu, premere per navigare attraverso il menu.
10	▶▶	Premere per passare alla canzone successiva, premere e tenere premuto per passare alla cartella successiva. In modalità menu, premere per navigare attraverso il menu.

Installazione

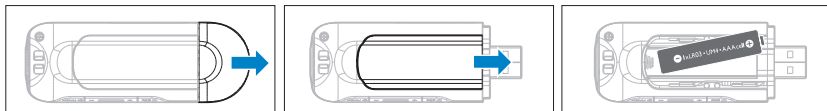
- 1 Inserire il CD fornito insieme al prodotto nell'unità CD ROM del PC.
- 2 Seguire le istruzioni sullo schermo per completare l'installazione dell'applicazione **Firmware Manager** e, se richiesto, dei driver dell'apparecchio.
- 3 Se il programma d'installazione non si avvia automaticamente, sfogliare i contenuti del CD attraverso **Windows Explorer** e avviare il programma facendo doppio clic sul file che termina con .exe.

Utenti WINDOWS 98SE: Per evitare problemi di installazione, **NON COLLEGARE** l'unità Lettore audio digitale al PC finquando l'installazione **NON** è stata completata.

Avete perso il CD? Non preoccupatevi, è possibile scaricare il contenuto del CD dal sito www.philips.com/support o www.philips.com/usasupport (per i residenti negli USA).

Collegamento

Inserire le batterie



- 1 Rimuovere la protezione del connettore USB.
- 2 Rimuovere lo sportellino di alloggiamento della batteria facendolo scivolare in direzione della freccia
- 3 Inserire le batterie tipo AAA fornite nell'alloggiamento per batterie.

Leggere l'indicatore di livello della batteria del lettore

I livelli di energia approssimativi della batteria sono indicati di seguito:



Batteria carica



Batteria carica per due terzi



Batteria carica a metà



Batteria in esaurimento



Batteria scarica

SUGGERIMENTO Quando le batterie sono quasi esaurite , la schermata corrispondente comincia a lampeggiare. Il dispositivo si spegne entro 60 secondi. Prima di spegnersi, il dispositivo salva tutte le impostazioni e le registrazioni incomplete.

Trasferimento

Il lettore appare in **Windows Explorer** come una periferica USB con capacità di memorizzazione elevata. È possibile organizzare i file e trasferire musica sul lettore durante il collegamento USB.

- 1 Fare clic ed evidenziare una o più canzoni da trasferire tra il lettore e il computer.
- 2 Usare le funzioni trascina e rilascia (Drag & Drop) per completare il trasferimento.

SUGGERIMENTO Per trasferire i CD musicali sul proprio lettore, utilizzare software quali Musicmatch Jukebox o Windows Media Player, trasformare (convertire) le canzoni del CD musicale in file MP3/WMA. Copiare i file nel lettore audio digitale usando Windows Explorer. Versioni gratuite di questi programmi possono essere scaricate da Internet.

SUGGERIMENTO Si consiglia di ordinare la musica in cartelle. Il lettore riprodurrà la musica cartella per cartella, così si possono ordinare i contenuti musicali in base all'artista e all'album. Si possono trascinare e rilasciare (drag&drop) sul lettore intere cartelle. Il lettore inizierà la riproduzione prima dei file musicali che non sono contenuti nelle cartelle, successivamente di quelli presenti dentro alle cartelle.

Scollegera in sicurezza il lettore

Uscire da qualsiasi applicazione attiva che funziona con il lettore. Rimuovere in sicurezza il lettore facendo clic su  sulla barra delle applicazioni visualizzata sul PC.

Per gli utenti di Windows 98SE: Non esiste  sulla barra delle applicazioni del PC.

Scollegera semplicemente il lettore quando l'animazione  si ferma, volendo significare che il trasferimento è completato.

Divertirsi usando il lettore

Accensione/spagnimento

Per accendere il lettore, premere ►► fino a quando la videata iniziale PHILIPS non appare.




Per spagnere il lettore, premere nuovamente e tenere premuto ►► fino a quando tutto il contenuto del display non scompare.

SUGGERIMENTO Il lettore si spagna automaticamente se nessuna operazione viene effettuata e nessun brano musicale è riprodotto per 3 minuti.

Navigare nel menu

Il lettore è provvisto di un sistema di navigazione del menu intuitivo, per guidarvi attraverso le varie impostazioni ed operazioni. Usare **◀◀** e **▶▶** per guardare nei menu. Premere **▶||** per confermare la selezione.

Quando il lettore si accende, è possibile vedere il menu Principale. È possibile inoltre premere **MENU** per accedere al menu principale. Il menu comprende:

 Musica	Riproduce le tracce musicali digitali
 Registrazioni	Riproduce le registrazioni
 Impostazioni	Modifica la modalità di riproduzione, l'equalizzatore o le impostazioni della lingua, visualizza le informazioni del lettore

Modalità musica (valida anche per la riproduzione delle registrazioni)

Dal menu principale, selezionare Musica per entrare in modalità Musica. Il lettore inizierà la riproduzione musicale per ciascuna cartella in ordine alfabetico. Le operazioni principali nella modalità musica comprendono:

Operazioni Principali	Tasti di controllo da premere
Andare alla canzone successiva	Premere ▶▶
Andare alla canzone precedente	Premere ◀◀
Mettere in pausa la musica	Premere ▶ durante la riproduzione musicale
Andare alla cartella successiva	Premere e tenere premuto ▶▶
Andare alla cartella precedente	Premere e tenere premuto ◀◀
Controllo del volume Lautstärke	Premere +/-

Questo lettore non supporta canzoni WMA con copyright protetto (Digital Rights Management – DRM) acquistate su Internet.

Saltare le cartelle

Le funzioni con le quali si saltano le cartelle permettono di andare velocemente alla cartella successiva o precedente.

- 1 Premendo e tenendo premuto **◀◀▶▶** permetterà di attivare la funzione di salto delle Cartelle.
> Il display visualizzerà l'icona e il nome della cartella ed inizierà a scorrere attraverso tutte le cartelle su lettore in ordine alfabetico.
- 2 Rilasciare **◀◀▶▶** quando si individua la cartella scelta.
> Il lettore inizierà a riprodurre la prima canzone della cartella selezionata.

La funzione di salto delle cartelle è applicabile solamente al livello più alto delle cartelle. La funzione Folder skip (Salta cartella) non è disponibile quando la modalità di riproduzione è impostata su "Shuffle all" (Riproduzione casuale di tutti i brani)

La funzione Salta cartella può essere disattivata nel menu delle Impostazioni.


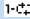

- 1 Andare su **Settings** (Impostazioni).
- 2 Selezionare **▶▶ Function** (Funzione) e scegliere **Fast forward / rewind** (avanzamento / riavvolgimento rapido).
- 3 Premere e tenere premuto **◀◀** o **▶▶** per riavvolgere o avanzare velocemente la riproduzione corrente della canzone.

Funzioni della riproduzione

Modalità di riproduzione

È possibile impostare il lettore in modo che riproduca le canzoni in modo casuale o ripetutamente.

- 1 Premere **MENU**, selezionare Impostazioni e poi selezionare Modalità di riproduzione.
- 2 Premere **◀◀▶▶** per sfogliare le diverse modalità di riproduzione (Disattiva, Ripetizione casuale, Ripeti 1, Ripeti tutto).
- 3 Premere **▶▶** per confermare la selezione.

icona	Significato
Off	Riproduzione normale
 Riproduzione casuale	Riproduce tutte le canzoni casualmente
 Ripeti 1	Riproduce una canzone ripetutamente
 Ripeti tutto	Riproduce tutte le canzoni ripetutamente

Le varie opzioni di riproduzione non sono disponibili quando si stanno eseguendo delle registrazioni.

Equalizzatori

Si può impostare il lettore in modo che riproduca musica in base a diversi EQ (equalizzatori).

- 1 Premere **MENU**, selezionare Impostazioni, poi selezionare **Equalizzatore**.
- 2 Premere **◀◀▶▶** per selezionare **Rock, Jazz, Pop, Classica** o **Disattiva**.
- 3 Premere **▶▶** per confermare la selezione.

Il lettore permette di eseguire registrazioni vocali e di riascoltarle.

Eeguire le registrazioni

- 1 Premere **REC** per iniziare la registrazione vocale.
> *Il lettore visualizzerà lo stato della registrazione.*
- 2 Premere di nuovo **REC** per arrestare la registrazione vocale
> *Il lettore visualizzerà lo stato di memorizzazione. La registrazione vocale sarà memorizzata sul lettore. (Nome del file: VOCEXXX.WAV, dove per XXX si intende il numero di registrazione generato automaticamente.)*

SUGGERIMENTO È possibile mettere in pausa e ricominciare una registrazione in qualsiasi momento con il tasto **▶||**.

Caricamento delle registrazioni sul computer

- 1 Collegare il lettore al computer.
- 2 Accedere al lettore su Windows Explorer.
> *Sarà possibile trovare la cartella **VOICE** (Vocale) nella quale sono contenute le registrazioni.*
- 3 Usare le funzioni Copy (Copia) e Paste (Incolla) per trasferire le registrazioni ovunque si desidera sul computer.

Eliminazione delle registrazioni

Le registrazioni possono essere eliminate solamente sul computer.

- 1 Collegare il lettore al computer.
- 2 Selezionare il lettore su Windows Explorer.
- 3 Fare doppio clic sulla cartella **VOICE** (Vocale).
- 4 Selezionare i file che si desidera eliminare e premere **Delete** (Canc) sulla tastiera del computer.

Riascolto delle registrazioni

Le registrazioni possono essere trovate nella modalità Registrazioni.

- 1 Dal menu principale, selezionare **REGISTRAZIONI** per entrare in modalità Registrazioni. Il lettore riprodurrà tutte le registrazioni in ordine alfabetico ed inizierà con la registrazione che è stata creata per ultima.
- 2 Premere **▶||** per mettere in pausa la registrazione corrente in esecuzione.
- 3 Premere **◀◀** o **▶▶** per riprodurre le registrazioni successive o precedenti.
- 4 Premere e tenere premuto **◀◀** o **▶▶** per avanzare o riavvolgere velocemente la riproduzione corrente della registrazione.

Impostazioni

Si possono impostare sul lettore le preferenze che più si addicono alle proprie necessità.

- 1 Premere **MENU** e scegliere **IMPOSTAZIONI**.
- 2 Premere **◀▶** per sfogliare tra le varie opzioni e premere **▶||** per confermare la selezione.
- 3 Premere **MENU** per uscire dalla schermata delle impostazioni correnti.

Impostazioni	Altre Opzioni
Modalità di riproduzione	Disattiva / Riproduzione casuale / Ripeti 1 / Ripeti tutto
Equalizzatore	Rock / Jazz / Pop / Classica / Disattiva
Lingua	Inglese / Francese / Tedesco
Informazioni	Versione FW (Firmware) / Memoria disponibile
▶▶ Function (▶▶ Funzione)	Folder skip (Salta cartella) / Fast forward/rewind (avanzamento / riavvolgimento rapido)

Informazioni sul Firmware Manager

Il lettore è controllato da un programma interno chiamato firmware. Con **Firmware Manager** è possibile aggiornare e ripristinare il lettore con pochi e semplici clic del mouse.

Installazione del Firmware Manager

- 1 Inserire il Cd fornito nell'unità CD ROM del computer.
- 2 Seguire le istruzioni sullo schermo per iniziare e completare l'installazione.

Aggiornamento del firmware



Per gli aggiornamenti più recenti del Firmware, controllare con regolarità sul sito www.philips.com/support. Per aggiornare il firmware del lettore, seguire le istruzioni contenute sul sito web.

Risoluzione dei problemi

Se si verifica un problema, per prima cosa controllare i punti elencati nelle pagine seguenti. Per ulteriori informazioni e altri suggerimenti per la risoluzione dei problemi, vedere anche le FAQ (Domande frequenti) sul sito www.philips.com/support.

Se non si riesce a risolvere un problema anche dopo aver seguito le indicazioni riportate in questi suggerimenti, contattare il rivenditore o il centro di assistenza.

Avvertenza: Non provare mai e in nessuna circostanza a riparare l'apparecchiatura. Questa operazione annulla la garanzia.

Sintomi	Soluzioni
Il lettore non reagisce alla pressione di alcun tasto, si è arrestato o si è incantato	Rimuovere ed inserire di nuovo la batteria.
Non si sente alcun suono.	Assicurarsi che le cuffie siano inserite completamente nel jack per le cuffie.
Il lettore visualizza 	Premere e tenere premuto MENU/LOCK per attivare la funzione dei tasti.
Il lettore non si accende e sembra morto	Inserire una batteria nuova Premere ▶ e accendere il lettore. Nel caso in cui ciò non funzioni: Premere e tenere premuto ▶ mentre si collega l'apparecchio al PC. Avviare Firmware Manager , l'apparecchio sarà automaticamente ripristinato.
Il lettore mostra il messaggio "Problema rilevato nel lettore! Collegarsi al PC"	Collegare il lettore al PC, aprire Windows Explorer , aprire "My Computer" (Computer), selezionare il lettore, fare clic con il tasto destro del mouse e selezionare "Format" (Formattare). Selezionare il file di sistema FAT o FAT32 e premere Start (Inizia) per formattazione del lettore.
Avvertenza: Tutta la musica e i contenuti saranno cancellati!	
Il lettore visualizza "Memoria piena"  Memory full!	Collegare il lettore al computer. Eliminare file inutili, scollegare il lettore in sicurezza e registrare di nuovo.
Il lettore visualizza "Raggiunto limite massimo di file consentiti"	Il numero massimo complessivo di file, registrazioni e cartelle del lettore è di 450. Collegare il lettore al computer, eliminare file inutili, scollegare il lettore in sicurezza e registrare di nuovo.
Il lettore visualizza "Formato file non supportato!"	Questo lettore non supporta tracce WMA protette da copyright (DRM) WMA acquistate da negozi musicali on-line, solo file WMA non protetti possono essere riprodotti su questo lettore. La canzone è in un formato non supportato dal lettore. I file supportati sono solamente MP3, WMA e WAV.
Alcune canzoni non sono visibili o non possono essere riprodotte sul lettore	<ul style="list-style-type: none"> • Questo lettore non supporta tracce WMA protette da copyright (DRM) WMA acquistate da negozi musicali on-line, solo file WMA non protetti possono essere riprodotti su questo lettore. La canzone è in un formato non supportato dal lettore. I file supportati sono solamente MP3, WMA e WAV. • Il file audio potrebbe essere corrotto, provare prima a riprodurre il file sul PC. Se il file non inizia la riproduzione, copiare (rip) nuovamente la canzone. • Il numero totale delle sotto cartelle e delle canzoni all'interno di una singola cartella eccede 50. Se non si creano cartelle, il numero massimo di tracce consentite è di 450. • Le canzoni con bit rate che superano 320kbps non sono supportate dal lettore.

Dati Tecnici

Alimentazione	Batterie AAA alcaline*
Immagine / Schermo	Schermo Mono a 32 x 128 pixel
Suono	Separazione dei canali 40dB Impostazioni dell'Equalizzatore Rock / Jazz / Pop / Classica / disattiva Risposta di frequenza 30-18000 Hz Rapporto segnale rumore >85dB Potenza in uscita (RMS) 2 x 5 mW
Riproduzione Audio	
Formati di compressione	MP3 (8-320 kbps e VBR; Frequenza di campionamento: 8, 11.025, 16, 22.050, 24, 32, 44.1, 48kHz) WAV WMA (5-192kbps)
Supporto tag ID3	Titolo della canzone e nome dell'artista
Cattura Audio	Microfono incorporato Mono
Supporto Multimediale di Memorizzazione	SA1200 512MB NAND Flash ** SA1202 256MB NAND Flash ** SA1210 1GB NAND Flash **
Connettività	Cuffie 3.5mm, USB 2.0 †
Trasferimento musica	Trascina e rilascia (Drag&Drop) su Windows Explorer
Requisiti di Sistema	Windows® 98 SE, Me, 2000 o XP Pentium Classe MMX processore 166MHz o superiore 96MB RAM 50MB spazio su disco rigido Collegamento Internet Microsoft Internet Explorer 5.5 o successivo Scheda video Scheda audio Porta USB

* La durata delle batterie varia a seconda dell'uso e delle impostazioni selezionate.

** 1MB = 1 milione di byte; la capacità effettiva di memorizzazione sarà inferiore.
1GB = 1 miliardo di byte; la capacità effettiva di memorizzazione sarà inferiore.

La capacità di memoria piena potrebbe non essere disponibile in quanto parte di essa viene riservata al lettore.
La capacità di memorizzazione è calcolata in base a brani di 4 minuti e codifica WMA da 64 kbps.

† La velocità di trasferimento effettiva può variare a seconda del sistema operativo e della configurazione software in uso.

Cura generale

Per evitare danni o malfunzionamento:

- Non esporre il lettore a calore eccessivo causato da elementi riscaldanti o dalla luce diretta del sole.
- Evitare cadute e colpi accidentali al lettore.
- Non immergere il psa nell'acqua. Evitare che la presa delle cuffie o il vano batteria entrino in contatto con l'acqua: eventuali infiltrazioni potrebbero danneggiare in modo irreparabile il dispositivo.
- Non usare prodotti per la pulizia a base di alcool, ammoniaca, benzene, o sostanze abrasive perché possono danneggiare l'apparecchio.
- Telefoni cellulari che funzionano nelle vicinanze possono causare interferenze.
- Eseguire il backup dei file. Conservare sempre una copia dei file originali scaricati nell'unità hdd. Philips non è responsabile di eventuali perdite di contenuto in caso di danni al prodotto o di disco rigido non leggibile.

Informazioni sulle temperature per il funzionamento e la conservazione

- Utilizzare l'unità in un luogo dove la temperatura è sempre compresa tra 0 e 35° C (32 e 95°F).
- Conservare l'unità in un luogo dove la temperatura è sempre compresa tra -20 e 45° C (-4 e 113°F).
- La durata delle batterie dell'unità può ridursi alle basse temperature.

Sostituzione parti/ accessori

Visitare www.philips.com/support o www.philips.com/usasupport (per residenti negli Stati Uniti) o contattare la nostra Helpline per l'assistenza ai clienti (il numero di telefono si trova sulla prima pagina di questo manuale) per la sostituzione di parti/ accessori.

Sicurezza per l'udito

Ascoltare ad un volume moderato.

- L'uso delle cuffie ad un volume elevato può essere causa di danneggiamento all'udito. Il presente prodotto è in grado di produrre suoni in gamma di decibel che potrebbero causare perdita dell'udito in una persona normale, anche ad esposizioni di durata inferiore al minuto. La gamma più elevata di decibel è a disposizione di coloro che hanno già sofferto una perdita parziale dell'udito.
- Il suono può essere ingannevole. Nel tempo il "livello di sopportazione" dell'udito si adegua ai volumi più elevati del suono. Pertanto, a seguito di un ascolto prolungato, ciò che viene percepito come "normale" può in realtà avere un livello sonoro alto e dannoso per l'udito. Per salvaguardarsi da ciò e prima che l'udito vi si adegui, il volume deve essere impostato ad un livello di sicurezza che non deve essere modificato.

Per identificare un livello di volume sicuro:

- Impostare il controllo del volume su una posizione bassa.
- Aumentare gradualmente il suono fino a quando si è in grado di udirlo facilmente e chiaramente senza distorsione.

La durata dell'ascolto deve essere ragionevole:

- L'esposizione prolungata al suono, anche a livelli normalmente "sicuri", può essere causa di perdita dell'udito.
- Accertarsi di usare l'apparecchiatura in modo ragionevole ed effettuare pause appropriate.



Accertarsi di osservare le seguenti linee guida durante l'uso delle cuffie.

- Ascoltare a volumi ragionevoli per durate di tempo ragionevoli.
- Fare attenzione a non modificare il volume poiché l'udito può adeguarsi a volumi più alti.
- Non aumentare il volume ad un livello tale da non essere più in grado di percepire ciò che ci circonda.
- In caso di situazioni potenzialmente pericolose bisogna essere cauti o sospendere temporaneamente l'uso dell'apparecchio.
- Non usare le cuffie quando si è alla guida di un'auto, di una bicicletta, skateboard, ecc.; ciò potrebbe costituire un pericolo per il traffico e in molte zone è contro la legge.

Informazioni sul copyright

La duplicazione e la distribuzione non autorizzate di registrazioni su Internet/CD violano le leggi sul copyright e i trattati internazionali.

Copie non autorizzate di materiale protetto da copie, inclusi programmi per computer, documenti, registrazioni di radiogrammi e suoni, possono essere una violazione del copyright e costituire un illecito penale. Questa apparecchiatura non può essere utilizzata a tali scopi.

Questo prodotto è protetto da certi diritti di proprietà intellettuale di Microsoft Corporation. E' proibito usare o distribuire questa tecnologia al di fuori di questo prodotto, senza una licenza di Microsoft o di un affiliato Microsoft autorizzato.

Smaltimento di vecchi prodotti

Il prodotto è stato progettato e assemblato con materiali e componenti di alta qualità che possono essere riciclati e riutilizzati.



Se su un prodotto si trova il simbolo di un bidone con ruote, ricoperto da una , vuol dire che il prodotto soddisfa i requisiti della Direttiva comunitaria 2002/96/EC.

Informarsi sulle modalità di raccolta, dei prodotti elettrici ed elettronici, in vigore nella zona in cui si desidera disfarsi del prodotto.

Attenersi alle normative locali per lo smaltimento dei rifiuti e non gettare i vecchi prodotti nei normali rifiuti domestici. Uno smaltimento adeguato dei prodotti aiuta a prevenire l'inquinamento ambientale e possibili danni alla salute.

Modifiche

Le modifiche non autorizzate dal produttore rendono nullo il diritto dell'utente ad utilizzare questo dispositivo.

Comunicazione per l'Unione Europea

Questo prodotto è conforme ai requisiti sulle interferenze radio dell'Unione Europea.



Be responsible
Respect copyrights

Specifications are subject to change without notice.
Trademarks are the property of Koninklijke Philips Electronics N.V.
or their respective owners
2006 © Koninklijke Philips Electronics N.V. All rights reserved.

www.philips.com

wk6391



Printed in China