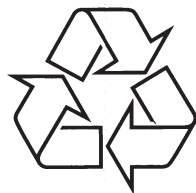


PHILIPS

Philipsi audiomängija

SA1200
SA1202
SA1203
SA1205
SA1210
SA1215
SA1216



Külastage Philipsit internetis:
<http://www.philips.com>

Eestikeelne kasutusjuhend

PHILIPS

Vajate abi?

Külastage meie kodulehekülge

www.philips.com/support

kus teil on võimalik sirvida kõiki kasutajatoe materjale: kasutusjuhendit, mälupulga kasutamisujuhendit, tarkvara uuendusi ja vastusi korduma kippuvatele küsimustele.

Või helistage meie klienditoe abiliinile,

kus meie professionaalne klienditeenindusmeeskond on hea meelega valmis lahendama kõik probleemid, mis teil on tekkinud audiomängijaga.

Ruled area for notes, consisting of horizontal dotted lines.

MÄRKUSED

SISUKORD

2 Teie uus seade

2 Lisatarvikud

2 Toote registreerimine

2 Toote registreerimine

3 Alustamine

3 Paigaldamine

3 Ühendamine

4 Kopeerimine

4 Nautimine

5 Muusikarežiim

6 Kausta vahele jätmine

7 Funktsioonid taasesitamisel

7 Salvestamine

7 Salvestuste tegemine

7 Salvestuse taasesitamine

7 Salvestuste laadimine arvutisse

7 Salvestuste kustutamine

8 Seaded

8 Informatsioon Firmware manageri kohta

8 Firmware Manageri paigaldamine

8 Tarkvara uuendamine

8 Probleemide lahendamine

10 Tehnilised andmed

11 Oluline ohutuinformatsioon

TEIE UUS SEADE

Selle uue GoGear tootega on teil võimalik nautida järgmist:

- MP3 ja WMA failide taasesitus
- Häälisalvestamine

Kaasasolevad tarvikud

Šadi piederumi ir iekļauti Jūsu atskaņotāja komplektā:



Kõrvklapid



AAA patarei



USB pikenduskaabel



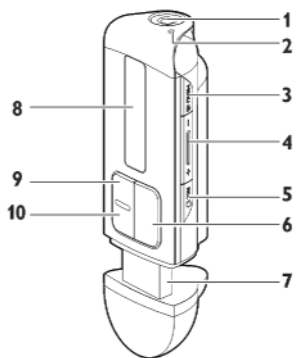
CDROM koos kasutusjuhendi, draiverite, KKK-ga.

Toote registreerimine

Kuna teil on võimalik uuendada oma toote tarkvara, siis me soovime teil registreeruda oma toode aadressil www.philips.com/register

Sii saame anda teile teada, kui uued tasuta tarkvara uuendused on saadaval.

Ühenduste ja funktsioonide ülevaade



1		Kõrvklappide pesa
2	MIC	Mikrofon
3	MENU/ LOCK	Vajutage, et siseneda menüüdesse Vajutage ja hoidke all, et lukustada või avada klahvid.
4	+/-	Helitugevuse reguleerimine
5	REC	Hääle/raadio lindistamise alustamine/lõpetamine
6		Sisse- ja välja lülitamine, taasesitamine / katkestamine. Menüüvalikute kinnitamine.
7	USB	USB ühendus
8	Ekraan	Kuvab dünaamiliselt menüüsid, valikuid ja loo informatsiooni
9		Vajutage, et valida eelmine pala. Vajutage ja hoidke all, et valida eelmine kaust. Menüürežiimis vajutage sellele klahvile, et menüüs ringi liikuda.
10		Vajutage, et valida järgmine pala. Vajutage ja hoidke all, et valida järgmine kaust. Menüürežiimis vajutage sellele klahvile, et menüüs ringi liikuda.

OHUTUS JA HOOLDUS

Autoriõiguste informatsioon

Kõik teised brändid ja toodete nimed on nende vastavate ettevõtete või organisatsioonide kaubamärgid. -nternetist alla laetud või CD plaadilt tehtud salvestiste kopeerimine ilma vastava volitusega on autoriõigusseaduste ja rahvusvaheliste lepingute rikkumine.

Kopeerimise vastu kaitstud materjalide volitusega kopeerimine võib olla autoriõiguste rikkumine ja olla kriminaalkorras karistatav. Seda seadet ei tohi selleks otstarbeks kasutada.

Vana seadme hävitamine

Teie seade koosneb kõrgevaliteedilistest materjalidest ja osadest, mida on võimalik taaskasutada ja ümber töödelda.



See mahatõmmatud prügikasti tähis näitab, et seade vastab Euroopa direktiivile 2002/96/EC.

Palun tutvuge kohalike nõuete ja võimalustega vanade elektri- ja elektroonikaseadmete ümbertöötlemise kohta.

Palun toimige vastavate regulatsioonide kohaselt ja ärge hävitage seadet hariliku majapidamisprügi hulgas. Korrektnete seadmete hävitamine aitab vältida kahju keskkonnale ja inimtervisele.

Muutused

Tootja poolt mitte lubatud muutuste tegemine võib tühistada kasutajate õigused seda seadet kasutada.

Märkus Euroopa Liidu kasutajatele

See seade on vastavuses Euroopa Liidu raadiosagedusnõuetega.



**Olge vastutustundlik
Austage autoriõiguseid**

Kaubamärgid on Koninklijke Philips Electronics N.V. omandid või nende vastavate omanike omandid.

2006 Koninklijke Philips Electronics N.V.

Kõik õigused kaitstud.

www.philips.com

OHUTUS JA HOOLDUS

Üldine hooldus

Kahjustuste või talitlushäirete vältimine

- Ärge asetage seadet suure kuumuse kätte, mis on põhjustatud kütteseadmete või otsese päikesevalguse poolt.
- Ärge pillake oma mängijat maha ega laske sellele kukkuda muid esemeid.
- See seade ei ole veekindel: ärge lubage mängija sattumist vette, ärge pange kõrvaklappe ega akut vette. Mängijasse sisenev vesi võib põhjustada suuri kahjustusi ja roostetamist.
- Ärge kasutage puhastusvahendeid, mis sisaldavad alkoholi, ammoniaaki, benseeni või abrasiive, kuna need võivad kahjustada seadet.
- Läheduses asuvad aktiivsed mobiiltelefonid ja tugevad magnetväljad võivad põhjustada häireid.
- **Tehke oma failidest tagavarakooپیاد:** Jätke alles originaalfailid, mille kopeerisite seadmesse. Philips ei vastuta sisu kaotuse eest, kui seade saab kahjustada või muutub loetamatuks.

Kasutus- ja hoidmistemperatuurid

- Kasutage seadet kohas, kus temperatuur on alati 0 ja 35°C vahel (32 kuni 95°F).
- Hoidke seadet kohas, kus temperatuur on alati -20 ja 45°C vahel (-4 kuni 113°F).
- Aku eluiga võib väheneda madalates temperatuurides.

Asendusosad/aksessuaarid

Külastage www.philips.com/support või www.philips.com/usasupport (USA elanikele) või kontakteeruge meie Kliendi Abiliiniga (telefoninumbri leiata kasutusjuhendi esilehelt), et tellida asendusosi või aksessuaare.

Kuulamisohutus

Kõrvaklappidel helitugevusel.

Kõrvaklappidest kõrge helitugevus kuulamine võib kahjustada kuulmist. See toode toodab helisid kõrgetel detsibellidel, mis põhjustavad kuulmiskahjustusi tavalisele inimesele, isegi, kui heli on tugev alla minuti. Kõrgemad detsibellid on mõeldud neile, kel on juba kuulmiskahjustused.

Heli võib olla petlik. Aja jooksul muutub teie kuulmine kõrgemate toonide suhtes. Pärast pikaajalist kuulmist võib "normaalne" olla tegelikult liiga vali ja teie kuulmist kahjustav. Selle eest hoidumiseks, seadistage helitase turvalisele tasemele.



Turvalise helitugevuse saavutamine:

- Valige madal helitugevus
- Tugevdage aeglaselt helitugevust, kuni te kuulete mugaalt ja selgelt, ilma moonutusteta.

Kuulake mõistliku aja jooksul:

- Pikaajaline heli kuulamine, isegi turvalisel tasemel, võib põhjustada kuulmiskahjustusi.
- Kasutage on mängijat mõistlikult ja pidage kuulamises pause.

Lugege kindlasti kõrvaklappide kasutuse kohta

- Kuulake oma mängijat mõistliku heliga mõistliku aja jooksul.
- Olge ettevaatlik, et te ei tugevdaks heli, kui teie kuulmine muutub.
- Ärge keerake heli nii tugevaks, et te ei kuule, mis ümberringi toimub.
- Te peaksite olema ettevaatlik või ajutiselt kuulamise katkestama, kui on tekkinud ohtlik situatsioon.
- Ärge kasutage kõrvaklappe, kui juhite mootorsõidukit, jalgratast, rulalauda vms; see võib tekitada liiklusohutliku olukorra, pealekauba on see paljudes paikades ebaseaduslik.

ALUSTAMINE

Paigaldamine

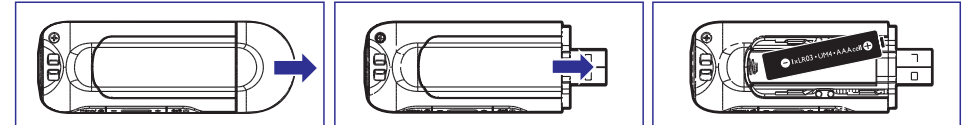
1. Sisestage kaasasolev CD plaat arvuti CD-ROM seadmesse.
2. Järgige paigaldamisel ekraanile kuvatavaid juhiseid. Installeerige Firmware manager ning vajaduse korral ka draiverid.
3. Kui installeerimine ei alga peale automaatselt, sirvige CD plaati Windows Exploreri kaudu ja käivitage programm klõpsates kaks korda hiirega failil, mille laiendiks on **.exe**.

Windows 98SE kasutaja: probleemide vältimiseks installeerimise ajal ärge ühendage seadet arvutiga enne, kui installeerimine on täielikult lõppenud.

Kaotasite oma CD plaadi ära? Pole muret. CD plaadile salvestatud materjali on võimalik alla laadida ka meie koduleheküljelt www.philips.com/support või www.usasupport.philips.com (USA kodanikele).

Ühendamine

Patarei sisestamine



1. Eemaldage USB otsik.
2. Eemaldage patareikaas nihutades seda noolega näidatud suunas.
3. Sisestage komplekti kuuluv AAA patarei patareipessa.

Patareitaseme indikaator seadmel

Ekraanile kuvatakse tähis patareide täituvuse kohta.



Nõuanne: Kui aku on peaaegu tühi, hakkab vilkuma  ikoon. Mängija lülitub välja 60 sekundi möödudes. Enne välja lülitumist salvestab seade kõik valitud seaded ja poolikud salvestised.

ALUSTAMINE

Kopeerimine

Windows Exploreri keskkonnas kuvatakse teie mängija USB mäluseadmena.

USB ühenduse kaudu on teil võimalik faile ja muusikat seadmele kopeerida ja seal hallata.

1. Klõpsake soovitud laulu(de) peal ja tähistage need.
2. Kopeerige failid tiri-kleebi käskluste abil.


Nõuanne

Et üle kanda muusika CD mängijasse, siis kasutage Musicmatch Jukeboxi või Windows Media Playeri tarkvara, rippige (konverteerige) lood muusika CD'lt MP3/WMA failideks. Kopeerige failid oma digitaalsesse audiomängijasse Windows Exploreri abil. Nende programmide tasuta versioonid on olemas internetis allalaadimiseks.

Nõuanne

Salvestage oma muusikafailid kaustadesse. Mängija taasesitab muusikat kaustade kaupa, nii et te saate oma muusika salvestada artistide ja albumite kaupa. Mängijale on võimalik tirda ja kleepida terveid muusikakaustasid. Esmalt taasesitab mängija muusika, mis ei ole kaustadesse salvestatud, seejärel esitatakse kaustadesse salvestatud muusika.

Ühendage oma mängija arvuti küljest ohutult lahti

Sulgege kõik aktiivsed aknad. Ühendage oma mängija arvuti küljest ohutult lahti klõpsates arvuti tegumiribal ikooni .

Windows 98SE kasutajad: Seda  ikooni tegumiribal ei ole.

Eemaldage seade arvuti küljest, kui muusika kopeerimine on lõppenud. 

Nautimine

Sisse / välja lülitamine

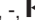

Mängija sisse lülitamiseks vajutage klahvile , kuni kuvatakse PHILIPS ekraanitaust.

Mängija välja lülitamiseks vajutage uuesti klahvile , kuni ekraan kustub.

Nõuanne




Kui 3 minuti jooksul ei taasesitata muusikat ega sooritata muud tegevust, lülitub mängija automaatselt välja.

Menüüs liikumine

Teie seadmel on intuiitiivne menüüs liikumise süsteem, mis juhatab teid läbi mitmete seadistuste ja tegevuste. Kasutage klahve +, -, , , et sirvida menüüdes. Vajutage klahvile , et valik kinnitada.

Kui seade sisse lülitada, siis ilmub peamenüü. Vastasel juhul vajutage ja hoidke all nuppu MENU, et siseneda peamenüüsse.

Peamenüü sisaldab järgnevaid valikuid:

 Music	et taasesitada digitaalseid muusikapalu
 Recordings	et taasesitada ja hallata salvestusi
 Settings	et muuta taasesitusrežiimi, ekvalaiseri või keeleseadeid, kuvada informatsiooni mängija kohta.

TEHNILISED ANDMED

Energiavarustus	AAA alkaline*
Pilt / Ekraan	
Pilt / Ekraan	Ühevärviline ekraan, 32 x 128 pikslit
Heli	
	Kanalieraldus 40dB
	Ekvalaiseri seaded Rock / Jazz / Pop / Classical / off
	Sageduse vastuvõtt 30-18000 Hz
	Müra tase signaalis >85dB
	Väljundi võimsus 2 x 5 mW
Heli taasesitamine	
Kokkupakkimisformaat	MP3 (8-320 kbps ja VBR; sãmplimissagedus: 8, 11.025, 16, 22.050, 24, 32, 44.1, 48kHz)
	WAV
	WMA (5-192kbps)
ID3-mãrgise tugi	pealkiri ja esitaja nimi
Heli salvestamine:	Sisesehitatud mikrofon (mono)
Salvestusmeedium	
	SA1200 512 MB NAND Flash +
	SA1202 256 MB NAND Flash
	SA1210 1GB NAND Flash+
Ühenduvus	Kõrvaklapid, 3.5 mm sisendpesa USB 2.0+
Muusika edastamine	Tiri ja kleebi Windows Exploreris
Nõuded süsteemile	Windows® 98 SE, Me, 2000 või XP
	Pentium Class MMX 166MHz protsessor või parem
	96MB RAM
	50MB vaba kõvaketta ruumi
	Internetiühendus
	Microsoft Internet Explorer 5.5 või hilisem
	Videоекraanikaart
	Helikaart
	USB pesa

* Patarei eluiga sõltub kasutustingimustest.

** 1MB = 1 miljon baiti. Reaalne mäluruum on väiksem.

1GB = 1 miljard baiti. Reaalne mäluruum on väiksem.

Saadaval ei pruugi olla täielik mälumaht, kuna osa mälu säilitatakse mängija tarbeks.

Mäluruumi põhimõtetele on keskmiseks 4 minuti pikkused muusikapalad ja 64 kbps WMA.

+ Tegelik kopeerimiskiirus võib muutuda sõltuvalt operatsioonisüsteemist ja tarkvara konfiguratsioonist.

PROBLEEMIDE LAHENDAMINE

Rikke korral kontrollige allpool olevaid punkte. Edasise abi saamiseks probleemide lahendamisel vaadake samuti KKK-d aadressilt www.philips.com/support.

Kui te ei leia oma probleemile lahendust neid nõuandeid järgides, siis kontakteeruge edasimüüjaga või hoolduskeskusega.

Hoiatus:

Ärge kunagi üritage seadet ise parandada, kuna see tühistab garantii!

Rike

- Lahendused

Seade ei vasta üheleghi klahvivajutusele

- Eemaldage patarei ja sisestage see uuesti.

Puudub heli

- Veenduge, et kõrvaklapid on ühendatud korralikult kõrvaklappide pessa

Mängija näitab

- Vajutage ja hoidke all nuppu MENU/LOCK, et lubada nuppude kasutamine.

Seade ei lülitu sisse

- Sisestage uus patarei.
- Vajutage klahvile **▶▶** ja lülitage seade sisse. Kui see ei toimi: Vajutage ja hoidke all klahvi **▶▶** ja ühendage samal ajal seade arvutiga. Käivitage programm **Firmware Manager**, teie seade taastatakse automaatselt.

Ekraanile kuvatakse tekst : "Player problem! Connect to PC" (Probleem mängijaga! Ühendage seade arvutiga)

- Ühendage seade arvutiga, käivitage **Windows Explorer**, avage "**My computer**", valige oma mängija, klõpsake seal parema hiirenupuga ja valige "**Format**". Valige FAT või FAT32 failisüsteem ja vajutage klahvile **Start**, et alustada oma mängija formaatimist.

Hoiatus: Kogu seadmele salvestatud informatsioon kustutatakse!

Ekraanile kuvatakse tekst "Memory Full" (mälu on täis).

- Ühendage seade arvutiga. Kustutage soovimatud failid. Eemaldage seade turvaliselt. Salvestage uuesti.

Ekraanile kuvatakse tekst "Maximum number of files exceeded!" (ületatud on suurim võimalik failide arv)

- Mängijale on võimalik salvestada kuni 450 faili, salvestist ja kausta. Ühendage seade arvutiga. Kustutage soovimatud failid. Eemaldage seade turvaliselt. Salvestage uuesti.

Ekraanile kuvatakse tekst "File format not supported!" (failiformaati ei toetata)

- Selle mängija abil ei ole võimalik taasesitada kopeerimise vastu kaitstud (Digital Rights Management - DRM) WMA muusikapalu, mis on ostenud internetist, ainult kaitsmata WMA faile on võimalik taasesitada selle mängijaga. Seadme abil on võimalik taasesitada ainult MP3, WMA ja WAV formaadiga muusikapalad.

Osasid muusikapalad ei kuvata mängijal ja neid ei ole võimalik taasesitada

- Selle mängija abil ei ole võimalik taasesitada kopeerimise vastu kaitstud (Digital Rights Management - DRM) WMA muusikapalu, mis on ostenud internetist, ainult kaitsmata WMA faile on võimalik taasesitada selle mängijaga. Seadme abil on võimalik taasesitada ainult MP3, WMA ja WAV formaadiga muusikapalad.
- Helifail võib olla rikutud. Proovige faili esmalt taasesitada oma arvutil. Kui see ei ole võimalik, proovige pala uuesti salvestada.
- Ühes kaustas olevate alamkaustade ja muusikapalade koguarv ei tohi ületada 50. Kui teie muusika ei paikne kaustades, võite seadmele salvestada kuni 450 muusikapala.
- Lood, mille bitimäär on kõrgem kui 320kbps, ei ole toetatud selle mängija poolt.

MUUSIKAREŽIIM (MUSIC) (SAMUTI VÕIMALIK SALVESTUSTE TAASESITAMISEKS)

Valige peamenüüst Music, et siseneda muusikarežiimi. Seade taasesitab kõik kaustas olevad muusikapalad tähestikulises järjekorras. Muusikamenüü põhifunktsioonid on:

Funktsioon	Klahv, mida vajutada
Järgmisele loole suundumine	Vajutage klahvile ▶▶
Eelmisele loole suundumine	Vajutage klahvile ◀◀
Muusika pausile panek	Vajutage taasesituse ajal klahvile ▶
Järgmise kausta valimine	Vajutage klahvile ▶▶
Eelmise kausta valimine	Vajutage klahvile ◀◀
Helitugevuse muutmine	Vajutage +/-

Selle mängija abil ei ole võimalik taasesitada kopeerimise vastu kaitstud (Digital Rights Management - DRM) muusikapalu, mis on ostenud internetist.

Kausta vahele jätmine

Kausta vahelejätamise funktsioon võimaldab teil kiirelt valida järgmise kausta.

1. Vajutage ja hoidke all klahvis **◀◀** / **▶▶**. Sisenetakse kausta vahelejätamise funktsioon.
> Ekraanile kuvatakse kausta tähis ja keritakse kõikide kaustade nimetused tähestikulises järjekorras.
2. Kui te näete soovitud kausta vabastage **◀◀** / **▶▶** klahv.
> Mängija alustab valitud kaustas olevate muusikapalade taasesitamist.

Kausta vahelejätamise funktsioon toimib vaid esimese tasemete kaustade puhul. Kausta vahelejätamise funktsioon ei ole saadaval, kui esitusrežiim on seatud juhujärjestuse peale.

Kausta vahele jätmise ärakeelamine seadete menüüs

1. Minge **Settings**.
2. Valige **▶▶ Function** ja valige **Fast forward / rewind**.
3. Vajutage ja hoidke all nuppe **◀◀** või **▶▶**, et kiiresti tagasi või edasi kerida praegu esitatavat lugu.

Funktsioonid taasesitamisel

Taasesitusrežiimid

Mängija võib muusikapalad taasesitada suvalises järjekorras ja korduvalt.

1. Vajutage klahvile **MENU**, valige **Settings** (seaded) ja seejärel valige **Play modes** (taasesitusrežiimid).
2. Taasesitusrežiimide sirvimiseks vajutage klahvile **◀◀** / **▶▶** (**Off, Shuffle, Repeat 1, Repeat all**).
3. Oma valiku kinnitamiseks vajutage klahvile **▶▶**.

Ikoon	Tähendus
Off	Harilik taasesitamine
♫ Shuffle	Ühe loo kordamine
1♫ Repeat 1	Kõikide muusikapalade kordusesitus
♫ Repeat all	Kõikide muusikapalade taasesitamine suvalises järjekorras

MUUSIKAREŽIIM (MUSIC) (SAMUTI VÕIMALIK SALVESTUSTE TAASESITAMISEKS)

Ekvalaiseri seaded

Mängija võib muusikat taasesitada erinevate ekvalaiseri seadete kaudu (EQ).

1. Vajutage klahvile **MENU**, valige **Settings** (seaded) ja seejärel valige **Equalizer** (ekvalaiser).
2. Vajutage klahvile **◀◀/▶▶**, et valida **Rock, Jazz, Pop, Classical** või **Off**.
3. Oma valiku kinnitamiseks vajutage klahvile **▶▶**.

SALVESTAMINE

Selle seadme abil on teil võimalik sooritada helisalvestusi ja neid ka taasesitada.

Salvestuste tegemine

1. Helisalvestuse alustamiseks vajutage klahvile **REC**.
 - > Seade näitab salvestamise seisust.
2. Helisalvestuse lõpetamiseks vajutage uuesti klahvile **REC**.
 - > Seade näitab salvestamise seisust. Helisalvestus lisatakse seadme mälu. (failinimi = VOICEXXX.WAV, kus XXX näitab helisalvestuse automaatset järjekorranumbrit).

Nõuanne

Salvestust on võimalik katkestada ja suvalisel hetkel jätkata **▶▶** klahvi abil.

Salvestuse taasesitamine

Salvestisi on võimalik leida Recordings režiimis.

1. Salvestusrežiimi Recordings sisenemiseks valige peamenüüs **RECORDINGS**. Mängija esitab üksteise järel kõik salvestised tähestikulises järjekorras, alustades viimati tehtud salvestisega.
2. Taasesitatavat salvestist on teil võimalik katkestada **▶▶** klahvi abil.
3. Eelmise või järgmise salvestise valimiseks vajutage klahvile **◀◀** või **▶▶**.
4. Taasesitatavat salvestist on teil võimalik edasi- või tagasisuunas kerida, kui vajutate ja hoiate all **◀◀** või **▶▶** klahvi.

Salvestuste laadimine arvutisse

1. Ühendage mängija arvutiga.
2. Valige Windows Explorerist oma mängija.
 - > Te leiate kausta nimega **VOICE**. See kaust sisaldab salvestusi.
3. Kopeerige salvestuse soovitud kohta arvuti kõvakettal.

Salvestuste kustutamine

Salvestusi saab kustutada ainult arvutis.

1. Ühendage mängija arvutiga.
2. Valige Windows Explorerist oma mängija
3. Tehke topeltkliki kaustal **VOICE**.
4. Valige kustutatavad failid ja vajutage klaviatuuril nuppu **Delete**.

SEADED

Mängija seadeis on teil võimalik muuta.

1. Vajutage klahvile **MENU** ja valige **SETTINGS** (seaded).
2. Menüüvalikute sirvimiseks vajutage klahvile **◀◀/▶▶**. Oma valiku kinnitamiseks vajutage klahvile **▶▶**.
3. Menüüst väljumiseks vajutage klahvile **MENU**.

Seaded	Valikud
Playmode (taasesitusrežiim)	Off / Repeat 1 / Repeat all / Shuffle
Equalizer (ekvalaiser)	Rock / Jazz / Pop / Classical / Off
Language (keel)	English / French / German
Information (informatsioon)	FW (tarkvara versioon)) version / Memory available (vaba mälu)
▶▶ Function (funktsioonid)	Kausta vahele jätmine / Kiiresti edasi- ja tagasikerimine

INFORMATSIOON FIRMWARE MANAGERI KOHTA

Teie seadet juhitakse sisemise programmi kaudu, mida kutsutakse püsivaraks. Firmware Manager'i abil saate te uuendada ja taastada seadet paari lihtsa hiireklõpsu abil.

Firmware Manager'i paigaldamine

1. Sisestage kaasasolev CD plaat arvuti CD-ROM seadmesse.
2. Järgige ekraanile kuvatavaid juhiseid, et paigaldamine alustada ja lõpetada.

Tarkvara uuendamine

Külastage regulaarselt meie kodulehekülge www.philips.com/support tutvumaks tarkvarauuendustega. Järgige ekraanile kuvatavaid juhiseid, et tarkvara uuendada.