

Daugiau apie firmos "Philips" gaminius galite sužinoti pasauliniame Interneto tinkle. Svetainės adresas: <http://www.philips.com>



GoGear

SA11102S

SA11104S

SA11108S

Sveikiname įsigijus šį įrenginį ir sveiki atvykę i Philips!
Užregistruokite savo įrenginį puslapyje www.philips.com/welcome ir gausite atsakymus ir sprendimus į rūpimus klausimus.

MP3 grotuvas

Naudojimosi instrukcijų knygelė

REIKIA PAGALBOS?

Apsilankykite Philips svetainėje:

www.philips.com/support

Šioje svetainėje rasite informaciją susijusią su naudojimosi instrukcijomis, naujausiais programinės įrangos patobulinimais, taip pat rasite dažniausiai užduodamus klausimus.

... DAŽNIAUSIAI UŽDUODAMI KLAUSIMAI

Nėra garso

Įsitikinkite ar ausinės tikrai įkištos į ausinių lizdą.

Kai kurios dainos yra nerodomos ar negrojamos

- Šiame grotuve negros WMA takeliai, kurie yra apsaugoti DRM standartais nuo kopijavimo, pavyzdžiui, pirkti iš interneto parduotuvių. Takelis yra neteisingo formato. Grotuvas gali groti tik MP3 ir WMA formato takelius.
- Audio failas gali būti pažeistas, pabandykite tą failą groti kompiuteryje. Jeigu kompiuteryje daina negroja, iš naujo perkelkite failą.

PHILIPS pasilieka teisę keisti dizainą ir techninius duomenis be išankstinio perspėjimo.



**Būkite atsakingi
Gerbkite autorines teises.**

Techniniai duomenys gali būti keičiami be perspėjimo.

Prekiniai ženklai priklauso Koninklijke Philips Electronics N.V. arba atitinkamiems savininkams

© 2009 Koninklijke Philips Electronics N.V.

Visos teisės saugomos

www.philips.com

7. DAŽNIAUSIAI UŽDUODAMI KLAUSIMAI

Jeigu grotuve atsiranda problemų, patikrinkite visą informaciją rašoma šiame skyriuje. Taip pat patikrinkite DUK www.philips.com/support svetainėje.

Jeigu vis tiek nerandate sprendimo, susisiekite su tiekėju.

! Įspėjimas

- Jokiomis aplinkybėmis nebandykite patys taisyti įrenginio, nes taip pažeisite garantiją.

Mano grotuvas neįsijungia

- Jūs per trumpai laikėte paspaudę ►►. Dar kartą spauskite ir laikykite ►►, kol pamatysite pasveikinimo ekraną.
- Gali būti jog išseko jūsų baterija. Pakraukite grotuvą.

Jeigu nei vienas iš išvardintų būdų neveikia, naudokitės Philips Device Manager, kad sutaisytumėte savo grotuvą:

- Savo kompiuteryje paleiskite **Philips Device Manager** taip: **Philips Device Manager iš Start > Programs > Philips Digital Audio Player > GoGear SA011 Device Manager**.
- Spauskite ir laikykite Vol+ tuo metu, kai prijungiate grotuvą prie kompiuterio.
- Nepaleiskite mygtuko tol, kol **Philips Device Manager** atpažįsta grotuvą ir atsidaro taisymo režimas.
- Spauskite **repair** mygtuką ir sekite **Philips Device Manager** instrukcijomis.
- Po to, kai grotuvas pataisomas, atjunkite grotuvą nuo kompiuterio ir perkraukite.

Po perkėlimo, grotuve nėra perkeltos muzikos

Ar jūsų dainos yra MP3 ar WMA formate?

Kito formato grotuvas negros.

Grotuvas užstringa

- Retais atvejais, kai grotuvas užstringa, napanikuokite. Įkiškite smailų daiktą į skylutę esančią grotuvo apatinėje dalyje. Paspauskite ir palaukite, kol grotuvas išsijungs.

☰ Pastaba

- Įrašyti failai grotuve nepradings.
- Jeigu nieko neatsitinka, pakraukite bateriją bent 4 valandas ir dar kartą bandykite įjungti ir perkrauti grotuvą. Jeigu tai nepavyksta, gali tekti sutvarkyti grotuvą naudojant **Philips Device Manager**.

TURINYS

1. Svarbi informacija apie saugumą	4
2. Jūsų naujasis grotuvas	7
2.1. Ką rasite dėžutėje	7
2.2. Užregistruokite savo įrenginį	7
3. Pradėkime	8
3.1. Mygtukų ir sujungimų peržiūra	8
3.2. Pagrindinis meniu	9
3.3. Programinės įrangos įdiegimas	9
3.4. Prijungimas	10
3.4.1. Baterijų lygis	10
3.4.2. Prijungimas prie kompiuterio	10
3.5. Perkėlimas	10
3.5.1. Saugiai atjunkite grotuvą	10
3.6. Mėgaukitės	11
3.6.1. Įjungimas ir išjungimas	11
3.6.2. Judėjimas po meniu	11
3.6.3. Užrakinimas	11
4. Smulkesni veiksmai	12
4.1. Muzikos režimas	12
4.1.1. Valdymas	12
4.1.2. Muzikos suradimas	12
4.1.3. Garsumo limitas	13
4.2. Garso įrašai	14
4.2.1. Garso įrašų grojimas	14
4.2.2. Garso įrašų ištrynimasis	14
4.2.3. Garso įrašų perkėlimas į kompiuterį	14
4.3. Nustatymai	15
4.4. Naudokite savo grotuvą duomenų pernešimui ir saugojimui	15
5. Atnaujinkite grotuvo programinę įrangą	16
5.1. Rankiniu būdu patikrinkite ar nėra atnaujinimų	16
6. Techniniai duomenys	17
7. Dažniausiai Užduodami Klausimai	18

1. SVARBI INFORMACIJA APIE SAUGUMĄ

Bendra priežiūra

Venkite pažeidimų ir gedimų:

- Nenaudokite įrenginio prie kaistančių prietaisų ar tiesioginių saulės spindulių.
- Nenumeskite savo grotuvo, ir neleiskite kitiems daiktams nukristi ant jo.
- Neleiskite grotuvui patekti į vandenį. Neleiskite vandeniui patekti į ausinių lizdą ar į baterijų skyrelį, tai gali pažeisti įrenginį.
- Nenaudokite vaiklių su alkoholiu, amoniaku, benzolu ar šlifuojamosiomis medžiagomis, tai gali pažeisti įrenginį.
- Netoli esantys mobilieji telefonai gali sukelti trikdžius.
- Apsaugokite savo failus. Įsitikinkite, kad išsaugojote originalius failus, kuriuos perkėlėte į įrenginį. Philips neatsako už turinio praradimą, kurį sukelia įrenginio pažeidimai ar neįskaitomumas/ neryškumas.
- Dirbkite (perkelkite, trinkite, ir t.t.) su muzikos failais naudodamiesi tik pridėta muzikos programine įranga, taip išvengsite problemų.

Apie veikimo ir saugojimo temperatūrą

- Naudokite įrenginį tokioje vietoje, kurioje temperatūra tarp 0° ir 350° C (nuo 32° iki 950° F).
- Saugokite įrenginį tokioje vietoje, kurioje temperatūra tarp -20° ir 450° C (nuo -4° iki 1130° F).
- Baterijos veikimo laikas žemoje temperatūroje gali sutrumpėti.

Jeigu reikia pakeisti dalį ar priedą

Apsilankykite www.philips.com/support ir užsisakykite norimas detales ar priedus.

Klausymosi saugumas

Klausykitės vidutiniu garsumu.

- Jeigu klausotės muzikos per ausines dideliu garsumu, jūs galite pažeisti savo klausą. Šis įrenginys gali groti tokiu dideliu garsumu, kuris gali sukelti klausos sutrikimus, net jeigu toks klausymasis truks trumpiau nei vieną minutę. Didelis įrenginio skleidžiamas garsas reikalingas žmonėms, kurie jau turi klausos sutrikimų.
- Garsas yra klaidinantis. Jeigu jūs klausotės muzikos dideliu garsumu, jūsų ausis prie to pripranta. Taigi po ilgo klausymosi, jūsų ausis į didelį garsą gali reaguoti kaip į normalų, bet tai yra kenksminga jūsų klausai. Taigi visada klausykitės tik vidutiniu garsumu.



Kaip nustatyti saugų garso lygį:

- Nustatykite žemą garsumo lygį.
- Lėtai didinkite garsumą, kol jis taps vidutinis ir gerai girdimas.

6. TECHNINIAI DUOMENYS

Vaizdas/Ekranas

- Ekranas apšvietimas
- Teksto linijos: 3
- Rezoliucija: 128 x 48
- Rūšis: LCD

Garsas

- Dažnis: 80 – 18000Hz
- Equalizer nustatymai: Funk / Hip Hop / Jazz / Rock / Techno / Classical
- Triukšmo santykis: > 80dB
- Kanalų atskyrimas: 32dB
- Išvesties jėga (RMS): 2 x 3mW

Audio grojimas

- Suspaudimo formatai: MP3, WAV, WMA
- MP3 bit rates: 8-320 kbps ir VBR;
- ID3-tag palaikymas: Dainos pavadinimas, atlikėjas, albumas
- WMA bit rates: 64-320 kbps
- WMA sample rates: 8, 11.025, 16, 22.050, 24, 32, 44.1, 48 kHz
- MP3 sample rates: 16, 32, 44.1, 48, 11.025, 22.050, 24, 8 kHz

Saugojimo Media

- Vidinės atminties talpa: NAND Flash
- Vidinės atminties talpa: 2GB/4GB/8GB¹
- Atitinka saugojimo klasę
- Muzikos atminties talpa, MP3: Iki 450 dainų*

Sujungimai

- Ausinės 3.5 mm
- USB: USB 2.0²

Patogumai

- Funkcija: Klaviatūros užrakinimas
- Baterijos įkrovimo indikatorius: Vartotojo sąsaja
- Garsumo reguliavimas
- Atnaujinama programinė įranga
- Baterijos išsekimo indikatorius

Priedai

- Ausinės: AY3831

Programinė įranga

- Device manager: atstatymui ir atnaujinimui

Žaliosios specifikacijos

- Bešvinis produktas

Sistemos reikalavimai

- PC OS: Windows® 2000 / XP / Vista
- Interneto jungtis: Reikalinga (norint pasiekti pagalbinius dokumentus, instrukcijas, ateities programinės įrangos atnaujinimus ir kompiuterio programinės įrangos atnaujinimus)
- USB: Laisvas USB lizdas

Maitinimas

- Baterijos³ talpa: 150 mAh
- Baterijos Tipas: Li-polymer
- Grojimo laikas su vidine baterija: Iki 10 valandų
- Įkrovimas: Veikia, per USB

Išmatavimai

- Produkto išmatavimai (P x G x A): 91 x 29 x 14 mm
- Produkto svoris: 0.029 kg
- Produkto įpakavimo tipas: Atverčiamas

Garso įrašymas

- Audio failų formatai: MP3
- Integruotas mikrofonas: mono
- Garso įrašinėjimas

¹ 1MB= 1 milijonas baitų, saugojimo talpa bus mažesnė.
1 GB= 1 milijardas baitų, saugojimo talpa bus mažesnė.
Pilnas atminties išnaudojimas yra neįmanomas, nes tam tikras jos 'kiekis' yra reikalingas grotuvui.
Saugojimo talpa atitinka maždaug tokius reikalavimus: 4 minučių daina ir 64kbps WMA kodavimas.

² Failų perkėlimo greitis priklauso nuo operacinės sistemos ir programinės įrangos nustatymų.

³ Baterijos veikimo laikas priklauso nuo nustatymų ir naudojimo.

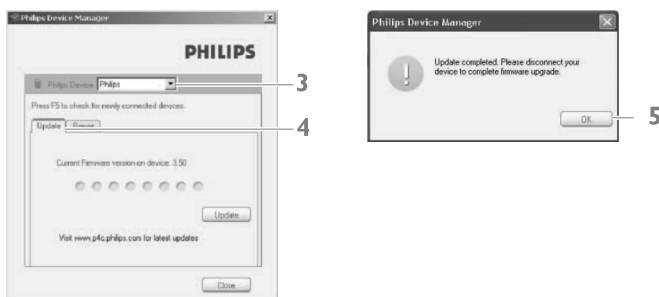
5. ATNAUJINKITE GROTUVO PROGRAMINĘ ĮRANGĄ

Jūsų grotuvą valdo vidinė programa vadinama mikroprograma. Gamintojai pastoviai išleidžia atnaujintas mikroprogramų versijas.

Programinė įranga Philips Device Manager automatiškai nustatys jūsų grotuvo būklę ir praneš, jeigu atsiras mikroprogramų patobulinimų. Jums reikės prisijungti prie Interneto.

5.1 Rankiniu būdu patikrinkite ar nėra atnaujinimų

1. Įsitikinkite, kad esate prisijungę prie interneto.
2. Prijunkite grotuvą prie kompiuterio.
3. Paleiskite **Philips Device Manager** taip: **Philips Device Manager iš Start > Programs > Philips Digital Audio Player > GoGear SA011 Device Manager.**



4. Spauskite **Update**.
↳ **Philips SA011XX Device Manager** patikrins ar yra atnaujinimų, jeigu atnaujinimų bus, jie bus instaliuoti į jūsų grotuvą.
5. Kai ekrane pamatote užrašą **Update completed**, spauskite **OK**
6. Atjunkite grotuvą nuo kompiuterio.
↳ **Matote užrašą Updating firmware.**
↳ **Grotuvas automatiškai persikraus ir jūs iš karto galėsite pradėti jį naudoti.**

... SVARBI INFORMACIJA APIE SAUGUMĄ

Klauskite grotuvo tam tikrais laiko periodais:

- Ilgas grotuvo klausymasis (net ir vidutiniu garsumu), gali sukelti klausos sutrikimus.
- Klausydamiesi muzikos darykite atitinkamas pertraukas.

Kai naudojant ausinėmis, vadovaukitės toliau nurodytomis taisyklėmis

- Klausykitės vidutiniu garsumu, darykite pertraukas.
- Atsargiai reguliuokite garsumą.
- Nesiklausykite tokiu garsumu, jog nebegirdite kas aplink jus vyksta.
- Pavojingose situacijose nesinaudokite grotuvu.
- Neklausykite grotuvo važiuodami motociklu, dviračiu ir t.t. Jūs galite sukelti eismo trukdžius, tam tikrose vietose grotuvo klausymasis važiuojant yra uždraustas.

Svarbu (modeliai su pridėtomis ausinėmis)

Philips garantuoja ausinių suderinamumą su grotuvu tik tuo atveju, jeigu naudojate originalias ausines. Jeigu jums reikia pakeisti savo ausines, mes rekomenduojame susisiekti su tiekėju ir įsigyti tokio paties modelio Philips ausines.

Informacija apie autorines teises

Visi prekiniai ženklai ar produktų pavadinimai priklauso atitinkamoms kompanijoms ir organizacijoms.

Jūs pažeidžiate tarptautines ir autorines teises, jeigu kopijuojate įrašus iš Interneto ar CD diskų.

Kompiuterinių programų, transliacijų, garso įrašų kopijavimas pažeidžia autorines teises ir yra laikomas nusikaltimu. Nenaudokite savo įrenginio tokiais tikslais.

Windows media ir Windows logotipas yra registruoti prekės ženklai, priklausantys Microsoft korporacijai Amerikoje ir kitose šalyse.

Duomenų pasiekimas

Philips trokšta gerinti savo produktų kokybę. Įrenginys išsaugo šiek tiek duomenų savo atmintyje apie regioną, kuriame jūs esate. Šie duomenys yra naudojami problemų ir gedimų aptikimui. Išsaugoti duomenys gali būti tokie: grojimo trukmė muzikos ir tiunerio (radijo) režime, baterijų keitimo dažnumas ir t.t. Šie duomenys nenurodys iš kur jūs gavote muzikinį turinį. Išsaugoti duomenys bus naudojami TIK tuo atveju, jeigu grotuvas pateks į Philips aptarnavimo centrą, meistrai žymiai lengviau aptiks gedimus ir priežastis.

Seno produkto išmetimas

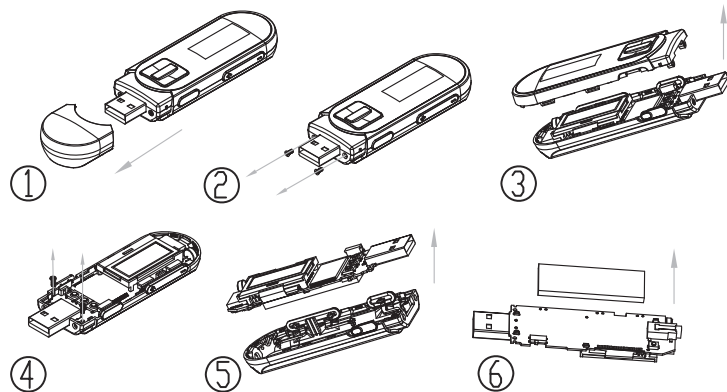
Jūsų produktas yra sukurtas ir pagamintas iš tokių medžiagų ir komponentų, kurie gali būti perdirbami arba naudojami dar kartą.

Jeigu prie savo produkto matote nubraukto konteinerio simbolį, tai reiškia, kad produktas pagamintas pagal Europos Direktyvą 2002/96/EC. Šis simbolis taip pat gali būti naudojamas kartu su cheminių elementų simboliais, o tai reikštų, kad įrenginys atitinka nurodyto cheminio elemento direktyvą.

Niekuomet neišmeskite savo produkto su įprastomis namų apyvokos šiukšlėmis. Prašome pasidomėti vietinėmis elektros ir elektronikos produktų išmetimo taisyklėmis. Tinkamas seno produkto išmetimas padės apsaugoti gamtą ir žmonių sveikatą nuo neigiamų pasekmių.

Jūsų produkte yra integruota pakraunama baterija, kuri atitinka Europos Direktyvą 2006/66/EC ir negali būti išmetama su įprastomis namų apyvokos šiukšlėmis.

Norėdami apsaugoti savo produktą ir jo funkcionavimą, visuomet nuneškite savo produktą profesionalams, kurie padės jums pakeisti / išimti bateriją kaip nurodyta:



Laikykitės vietinių taisyklių ir nemeskite seno produkto kartu su namų apyvokos šiukšlėmis. Jeigu teisingai atsikratysite senu produktu, tai sumažins neigiamą įtaką gamtai ir žmonių sveikatai.

Pakeitimai

Vartotojas gali prarasti teisę naudotis įrenginiu, jeigu atlieka neleistinus pakeitimus.

Pastaba Europos Sąjungos šalims

Šis produktas atitinka Europos Sąjungos Radijo trikdžių reikalavimus.



4.3 Nustatymai

Jūs galite atlikti norimus nustatymus.



1. Spauskite ir pasirinkite .
2. Naudokitės arba kad pasiektumėte įvairias galimybes.
3. Spauskite , norėdami pereiti į kitą lygį arba , kad sugrįžtumėte.
4. Spauskite , kad patvirtintumėte pasirinkimą.
5. Spauskite , kad išeitumėte iš **Settings** meniu.

Iš nustatymų meniu galėsite pasirinkti šias funkcijas:


Pasirinkimai	Kitos galimybės
Play mode (grojimo režimas).....	Off (išjungta) / Repeat 1 (Pakartoti 1) / Repeat all (Pakartoti visus)/ Shuffle all (sumaišyti)/ Shuffle and repeat (sumaišyti ir kartoti).
Sound settings (garso nustatymai).....	Equalizer: Off /Full sound/ Rock / Funk / Hip Hop / Jazz / Classical /Techno/ Custom Garsumo limitas: Išjungta/ Nustatyta
Language (kalba)	English / French / Spanish / German / Dutch / Italian / Portuguese / Swedish / Polish / Norwegian / Russian / Turkish / Portuguese (Brazilian) / Hungarian / Finnish / Simplified Chinese / Traditional Chinese / Japanese / Korean
Apšvietimo laikmatis.....	10 s. / 30 s. / 60 s. / Always on (visada įjungtas)
Informacija.....	Memory usage (atminties naudojimas), Firmware version (programinės įrangos versija).
Gamykliniai nustatymai.....	Grąžinti gamyklinius nustatymus: Ok (gerai) / Cancel (atšaukti)

4.4 Naudokite savo grotuvą duomenų pernešimui ir saugojimui

Naudodamiesi **Windows Explorer** galėsite saugoti ir perkelti duomenis su savo grotuvu.






4.2 Garso įrašai

Naudodami šį grotuvą galėsite daryti garso įrašus. Norėdami sužinoti, kur yra mikrofonas, žiūrėkite instrukcijų dalį: **Mygtukų ir sujungimų peržiūra**.

1. Būdami pagrindiniame meniu, pasirinkite  > **Start voice recording**.



↳ Ekranе pamatysi įrašymo vaizdą ir grotuvas pradės automatiškai įrašinėti.

2. Spauskite , norėdami pristabdyti (pauzė).
3. Spauskite , norėdami sustabdyti
4. Spauskite , norėdami išsaugoti įrašą arba spauskite , norėdami atšaukti.
 - ↳ Garso įrašas bus išsaugotas grotuve. (Failo pavadinimo formatas: VOICEXXX.MP3, kur XXX yra įrašo numeris, kuris bus suteikiamas automatiškai.)
5. Failą galėsite rasti  > **Recordings library > Voice**.

4.2.1 Garso įrašų grojimas

Pagrindiniame meniu pasirinkite  > **Voice arba FM Radio 1**.

1. Pasirinkite norimą įrašą.
2. Spauskite , norėdami patvirtinti.

4.2.2 Garso įrašo ištrynimasis

Grotuvas suteikia galimybę ištrinti visus išsaugotus įrašus.

1. Prijunkite grotuvą prie kompiuterio.
2. Per **Window Explorer** pasirinkite grotuvą.
3. Pasirinkite **Recordings (įrašai) > Voice**.
4. Pasirinkite failus, kuriuos norėtumėte ištrinti ir spauskite **Delete** kompiuterio klaviatūroje.

4.2.3 Garso įrašų perkėlimas į kompiuterį

1. Prijunkite grotuvą prie kompiuterio.
2. Per **Windows Explorer** pasirinkite savo grotuvą.
3. Pasirinkite **Recordings (įrašai) > Voice**.
4. Nukopijuokite įrašus į norimą kompiuterio vietą.

2. JŪSŲ NAUJASIS GROTVAS

Jūs galite mėgautis:

- MP3 ir WMA grojimu.
- Balso įrašymu su integruotu mikrofonu

2.1 Ką rasite dėžutėje

Toliau nurodytus priedus rasite įpakuočius kartu su grotuvu:



Grotuvas



Ausinės



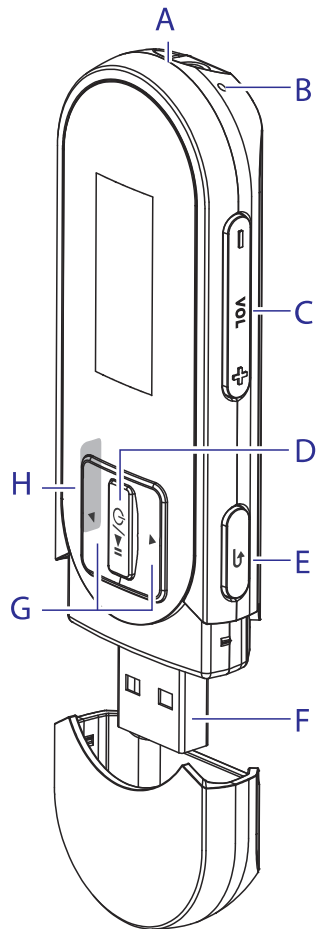
Greitos pradžios gidas

2.2 Užregistruokite savo įrenginį

Mes rekomenduojame užregistruoti savo įrenginį tam, kad gautumėte nemokamus programinės įrangos atnaujinimus. Eikite į www.philips.com/welcome svetainę, užsiregistruokite ir mes jus informuosime, kai tik atsiras naujų programinės įrangos patobulinimų.

3. PRADĖKIME

3.1 Mygtukų ir sujungimų peržiūra



- AAusinių liuzdas
- B **MIC**Mikrofonas
- C **-VOL+**Padidina / sumažina garsą (laikykite paspaudę, jeigu norite tai atlikti greitai).
- DĮjungti / Išjungti / Groti / įrašyti / Pauzė / Patvirtinti pasirinkimą.
- EGrįžta į prieš tai buvusį lygmenį (laikykite paspaudę, kad pamatytumėte pagrindinį-root meniu).
- FUSB jungtis
- GJudėti aukštyn / žemyn (laikykite paspaudę, jeigu norite tai atlikti greitai).
- H **slider**.....Pastumkite, jeigu norite užblokuoti ar atblokuoti mygtukus (išskyrus -Vol +).

... SMULKESNI VEIKSMAI

4.1.3 Garsumo limitas

Garsus klausymasis gali pakenkti jūsų klausai. Jūs galite nustatyti tinkamą grotuvo garsumo lygį (garsumo limitą):

1. Iš pagrindinio meniu pasirinkite **Settings > Sound settings > Volume limit > Set**.
2. Spauskite **Vol-** arba **Vol+**, kad reguliuotumėte garsumo lygį.
3. Spauskite , kad nustatytumėte.



↳ Kai jūs nustatote garso limitą, jūs nebegalėsite klausytis garsiau nei nustatytas limitas, net jei ir spausite **Vol+** mygtuką.

Jeigu norite vėl įjungti maksimalų garsumo lygį, išjunkite garso ribojimo/limitavimo funkciją, pasirinkite **Settings > Sound settings > Volume limit > Off**.

4. SMULKESNI VEIKSMAI

4.1 Muzikos režimas (taip pat veikia ir su įrašais)

Jūsų grotuvas gali groti MP3 ir WMA formato failus.

4.1.1 Valdymas

Muzikos grojimo metu veiks šie mygtukai

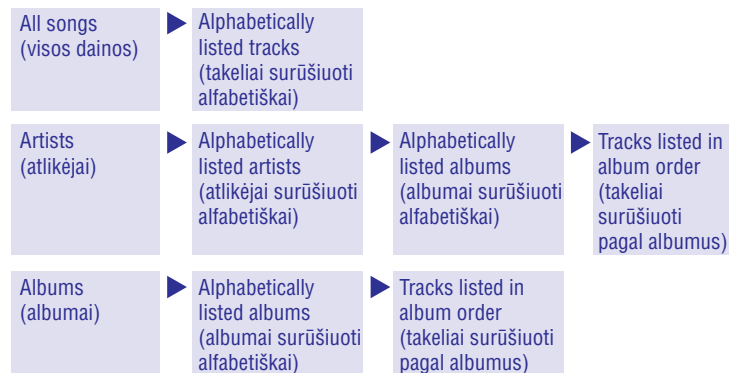
Veiksmas	Ką spausti
Groti/ Pauzė	Spauskite ►
Eiti prie kitos dainos	Spauskite ▼
Grįžti prie buvusios dainos	Spauskite ▲
Greitas sukimas į priekį.....	Spauskite ir laikykite ▼
Greitas sukimas atgal.....	Spauskite ir laikykite ▲
Grįžti į naršymo/ judėjimo meniu	Spauskite ↵ mygtuką ilgai arba trumpiau
Padidinti garsumą.....	Spauskite VOL+
Sumažinti garsumą.....	Spauskite VOL-

4.1.2 Muzikos suradimas

1. Pagrindiniame meniu pasirinkite 🎵, kad patektumėte į muzikos režimą.



Jūs galite pasirinkti šias funkcijas:



2. Spauskite ▲ arba ▼, norėdami vaikščioti sąrašė.
3. Spauskite ►||, kad pasirinktumėte, arba ↵, norėdami sugrįžti atgal.
4. Spauskite ►||, norėdami groti pasirinktus takelius.

☰ Pastaba

- Šis grotuvas negros WMA formato muzikos, kurios yra apsaugotos nuo kopijavimo (DRM) ir kurią galima nusipirkti Internetu.

... PRADĖKIME

3.2 Pagrindinis meniu

Meniu	Veiksmas
🎵 Music (muzika)	Skaitmeninių garso takelių grojimui
📁 Recordings (įrašymas).....	Sukurkite ir klausykites įrašų
📁 Folder view (katalogo peržiūra)	Kataloge esančių failų peržiūra
⚙️ Settings (nustatymai).....	Pasirinkite norimus grotuvo nustatymus

3.3 Programinės įrangos įdiegimas

Skaitmeniniame audio grotuve yra įdiegta ši programinė įranga:

- Philips Device Manager (padeda įdiegti programinės įrangos atnaujinimus)

Šie failai yra užkraunami jūsų GoGear SA011 grotuve:

- Greitos Pradžios Gidas
- Naudojimosi instrukcijos
- Dažnai Užduodami Klausimai

3.4.1 Baterijų lygis

Baterijos išsekimo lygiai yra vaizduojami štai taip:



Pilna



Du-trečdaliai



Pusė



Mažai



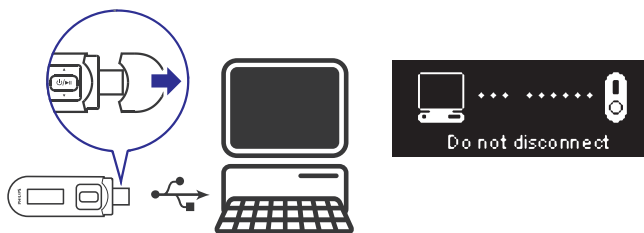
Tuščia



Pastaba

- Kai baterija beveik tuščia, jūs matote senkančios baterijos mirkčiojantį simbolį . Jūsų grotuvas išsijungs maždaug už 60 sekundžių. Visi nustatymai ir įrašai bus išsaugoti.

3.4.2 Prijungimas prie kompiuterio



- Nuimkite USB dangtelį.
- Prijunkite USB kištuką prie laisvo USB lizdo, esančio jūsų kompiuteryje.

3.5 Perkėlimas

Windows Explorer sistemoje jūsų grotuvas rodomas kaip USB duomenų talpykla. Naudodami USB jungtį jūs galėsite sutvarkyti failus ir perkelti muziką į grotuvą.

- Paspauskite ir paryškinkite vieną arba daugiau dainų, kurias norėtumėte perkelti.
- Naudokite tempimo ir numetimo (drag and drop) funkciją, kad baigtumėte perkėlimą.



Patarimas

- Norėdami perkelti muziką iš kompaktinių diskų, naudokite programinę įrangą tokią kaip Musicmatch Jukebox arba Windows Media Player, kad paverstumėte dainas į MP3/WMA formatą. Naudodami Windows Explorer nukopijuokite šiuos failus į muzikos grotuvą. Nemokamos šių programų versijos gali būti atsisiųstos iš Interneto.

3.5.1 Saugiai atjunkite grotuvą

- Išeikite iš visų programų, kurios susijusios su grotuvu.
- Saugiai atjunkite grotuvą spausdami simbolį jūsų kompiuteryje.

3.6 Mėgaukitės

3.6.1 Įjungimas ir išjungimas

Jeigu norite įjungti, spauskite / , kol pamatysite Philips logotipą. Jeigu norite išjungti spauskite / , kol ekrane pamatysite užrašą 'Bye'.



Patarimas

- Jeigu jūs neatliekate jokių veiksmų su grotuvu ilgiau nei 10 minučių, jis automatiškai išsijungs.

3.6.2 Judėjimas po meniu

Naudodamiesi grotuvo judėjimo po meniu sistema, jūs pasieksite nustatymus ir pasirinkimus.

Veiksmas

Ką spausti

- | | |
|-------------------------------------|--------------------------|
| Sugrįžti į buvusį meniu | Spauskite |
| Sugrįžti į pagrindinį meniu | Spauskite ir palaikykite |
| Judėti po įvairius meniu | Spauskite arba |
| Eiti žemyn/aukštyn per sąrašą | Spauskite arba |
| Pasirinkti funkciją | Spauskite |

3.6.3 Užrakinimas (lock slider)

Šis grotuvas turi užrakinimo jungtuką, kuris apsaugo nuo netyčinio mygtukų paspaudimo.

- Grojimo metu galite nustatykite slankiojantį užrakinimo mygtuką į poziciją.
↳ *Visi mygtukai išskyrus VOL+ bus užblokuoti, o ekrane matysite .*
- Nustatykite slankiojantį užrakinimo mygtuką į poziciją, kad atblokuotumėte mygtukus.