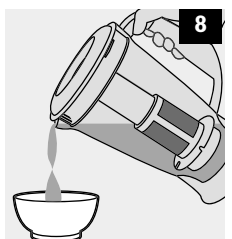
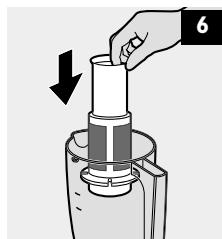
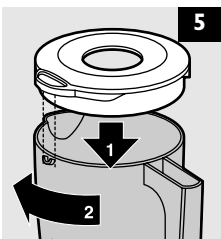
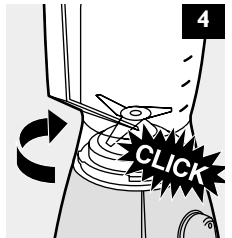
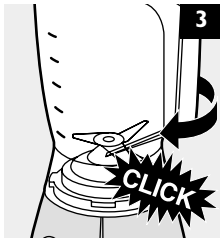
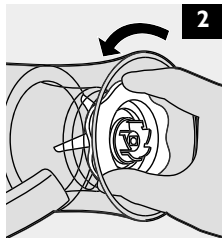
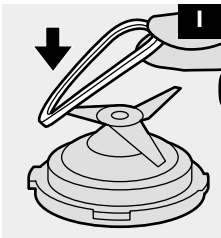
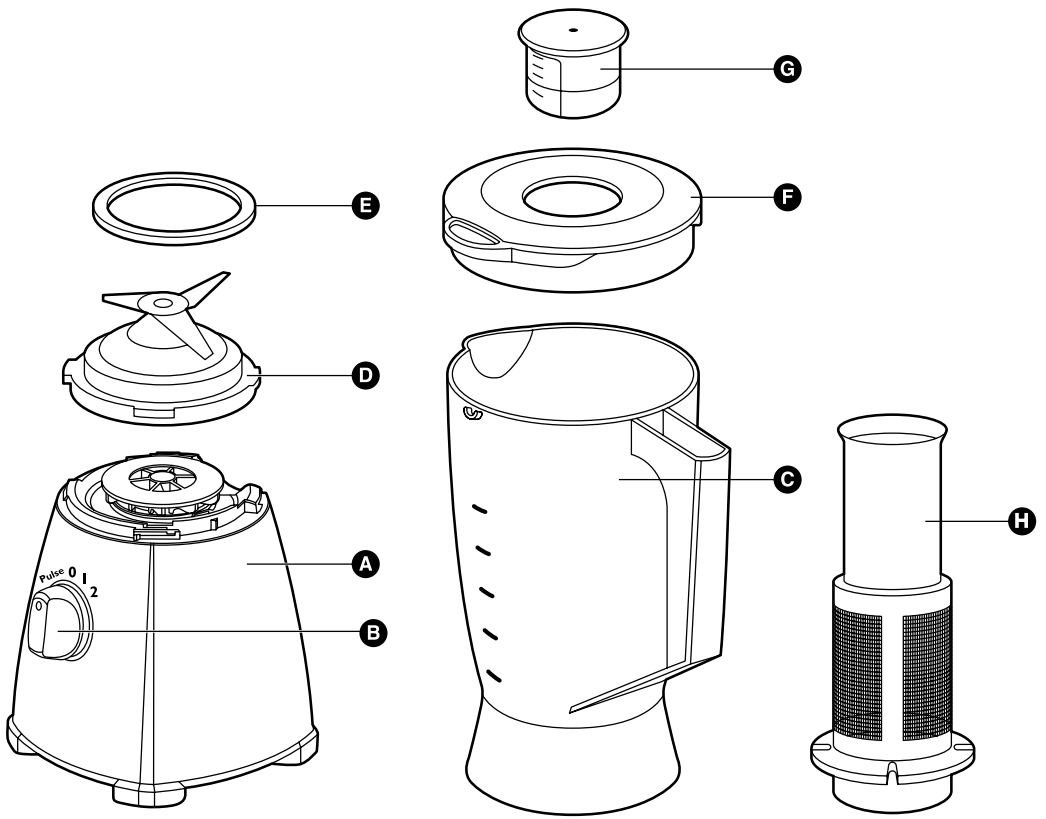


Comfort

RI 1725, RI 1724, RI 1720



WALITA



Descrição geral

- | | |
|---------------------------------------|-------------------------------|
| A Motor | E Anel de vedação |
| B Interruptor/'Pulse' | F Tampa |
| C Jarra com indicação de nível | G Sobre-tampa medidora |
| D Unidade faca | H Filtro |

Importante

Antes de usar pela primeira vez, leia estas instruções e observe as ilustrações. Guarde este manual para uma eventual consulta futura.

- ▶ Antes de ligar, verifique se a voltagem indicada no aparelho corresponde à corrente elétrica local.
- ▶ Se o fio estiver danificado, deverá ser substituído pela Walita ou por um posto autorizado pela Walita para evitar situações de risco para o utilizador.
- ▶ Antes de montar, desmontar ou ajustar qualquer um dos acessórios, desligue sempre o aparelho da tomada.
- ▶ Nunca ligue ou desligue o aparelho girando a jarra ou os acessórios.
- ▶ Nunca mergulhe a unidade do motor em água ou qualquer outro líquido, nem enxague à torneira. Use apenas um pano úmido para limpar a unidade do motor.
- ▶ Nunca deixe o aparelho a trabalhar sem vigilância.
- ▶ Mantenha fora do alcance das crianças.
- ▶ Evite tocar nas lâminas, sobretudo quando o aparelho estiver ligado à tomada. As lâminas são muito afiadas!
- ▶ Nunca toque a parte interna da jarra com os dedos ou objeto, enquanto o aparelho estiver em funcionamento.
- ▶ Nunca coloque as lâminas sobre a unidade do motor sem primeiro montar corretamente na jarra (unidade faca).
- ▶ Se a unidade faca travar, desligue o aparelho, retire-o da tomada, antes de retirar os ingredientes que estiverem obstruindo a mesma).

Se for necessário, sirva-se de uma espátula para remover os alimentos presos nas paredes da jarra. Antes, porém, deverá desligar o aparelho da tomada.

- ▶ Certifique-se sempre que a unidade faca está montada corretamente antes de ligar o aparelho a tomada e de a pôr em funcionamento.
- ▶ Nunca use acessórios ou peças de outros fabricantes que não tenham sido especificamente recomendados pela Walita. A sua garantia será considerada nula no caso de ter usado esse tipo de acessórios ou de peças.
- ▶ Nunca encha jarra com ingredientes que estejam mais quentes do que 80 °C.
- ▶ Para evitar vazamentos, não coloque mais que 1 litro de líquido na jarra, sobretudo se estiver utilizando a velocidade máxima. Não coloque mais do que 1 litro na jarra se estiver processando receitas quentes que formem grande quantidade de espuma.
- ▶ Nunca se esqueça de colocar o anel de vedação na unidade de faca antes de colocar a jarra. Caso contrário, haverá vazamentos.
- ▶ Verifique sempre se a tampa está bem colocada e se a sobre- tampa medidora foi colocada corretamente antes de ligar o aparelho.
- ▶ Nunca use o filtro para processamento de ingredientes mais quentes do que 80°C.
- ▶ Nunca coloque ingredientes acima da altura da parte filtrante (tela metálica);
- ▶ Tenha sempre certeza de que o filtro, a tampa e a sobre tampa medidora, estejam adequadamente montadas antes de ligar o aparelho.
- ▶ Corte os frutas em pedaços pequenos antes de colocá- los dentro do filtro para processamento.
- ▶ Sempre deixe de molho ingredientes secos como grão de soja, antes de colocá- los dentro do filtro para processamento.

4 PORTUGUÊS

Antes de usar

Antes de usar o aparelho pela primeira vez, lave muito bem todas as peças que venham a ter contato com os alimentos (vide "Limpeza").

Como usar

Sobre-Tampa medidora (G)

Pode usar a sobre- tampa medidora para medir os ingredientes ou para preparar maionese, retirando a mesma da tampa.

- ▶ *O Óleo deve ser adicionado muito lentamente para se obter a consistência certa. Regule o liquidificador para uma velocidade baixa.*

Liquidificador

O liquidificador é usado para preparar purés finos, picar e misturar. Com o liquidificador pode se preparar sopas, molhos e Milk-shakes, bem como processar legumes, fruta, carne, massas leves, etc.

Preparação do liquidificador

- 1** Monte o anel de vedação (E) sobre a unidade faca (D) (fig. 1).
- 2** Gire a unidade faca no sentido anti- horário na parte inferior da Jarra do Liquidificador (C), até que a unidade faca esteja fixada adequadamente.
- 3** Monte a jarra, com a unidade de faca colocada sobre o motor (A) e fixe-o girando no sentido horário até ouvir um clique. A jarra tem duas posições de montagem (fig. 3 e fig. 4).
- 4** Certifique-se que o aparelho está ligado à tomada.

Como usar o liquidificador

- 1** Coloque os ingredientes dentro da jarra.
- 2** Coloque a tampa sobre a jarra.
- 3** Feche a tampa, empurrando-a para baixo e girando-a no sentido horário, até que se ouça um clique. (fig.5)
- 4** Introduza a sobre- tampa medidora na abertura da tampa.
- 5** Gire o botão de controle para a velocidade 1 ou 2.

Gire o botão de controle para a posição 'pulse' se pretender processar os ingredientes tipo batimento.

- 6** Não deixe o aparelho trabalhar mais do que 3 minutos seguidos sem parar.

Se, ao fim de 3 minutos, ainda não tiver terminado, desligue o aparelho durante um minuto antes de recomeçar. Se quiser adicionar ingredientes com o aparelho em movimento, retire sobre- tampa medidora e adicione os ingredientes através da abertura da tampa.

- 7** Se não ficar satisfeita com os resultados:

desligue o aparelho e gire o botão de controle para a posição 'pulse' algumas vezes para fazer um processamento rápido, ou

desligue o aparelho e mexa os ingredientes com uma espátula, ou

desligue o aparelho e retire um pouco do conteúdo da jarra, processe uma quantidade menor; ou adicione mais líquido e prossiga o processamento.

Desmontagem do liquidificador

- 1** Desligue da tomada.
- 2** Retire a tampa com a sobre- tampa medidora para fora da jarra.

- 3** Retire a jarra, com a unidade de faca acoplada, de cima do motor.
- 4** As peças desmontáveis devem ser lavadas imediatamente após cada utilização.

Sugestões

- Se quiser picar cubos de gelo, não coloque mais do que 6 cubos (com cerca de 24x35x25 mm) em uma única vez na jarra e gire o botão de controle para a posição 'pulse' algumas vezes.
- Corte a carne ou outros ingredientes sólidos em pedaços pequenos antes de os colocar na jarra.
- Não processe uma grande quantidade de ingredientes sólidos ao mesmo tempo. Para obter bons resultados, recomenda-se que processe esses ingredientes em várias séries de processamentos.
- Para fazer molho de tomate, corte os tomates em quatro pedaços e coloque-os pela abertura da tampa sobre a unidade faca em movimento.

Filtro (somente no mod. R11724)

Com este filtro poderá preparar deliciosos sucos de fruta fresca, cocktails ou leite de soja (vide também 'Receitas'). O filtro impede que as sementes, as pevides e a pele da fruta passem para o suco.

Nunca encha o filtro em demasia. Não coloque mais do que 50 g de sementes de soja seca ou 150 g de fruta no filtro de uma só vez.

Preparação do filtro

- 1** Monte o copo com a unidade faca ao motor (A) e fixe-o rodando para a direita até ouvir um clique (fig. 3 ou 4). O copo pode ser colocado em duas posições.
- 2** Coloque o filtro (H) no copo do liquidificador. (fig. 6).
Certifique-se que as ranhuras do filtro encaixam perfeitamente nos encaixes do interior do copo.
- 3** Certifique-se de que o aparelho esteja ligado à tomada.

Como usar o filtro

- 1** Coloque a tampa (F) no copo sem a a sobre tampa medidora (G).
- 2** Coloque os ingredientes no filtro (fig. 7). Não encha o filtro além da altura da tela. Corte os frutos em pedaços pequenos e coloque de molho os frutos secos, como as sementes de soja, antes de os colocar no filtro.
- 3** Coloque água ou outro líquido (leite, suco, etc) dentro do filtro.
- 4** Coloque a sobre tampa medidora (G) na abertura da tampa, depois ligue o aparelho.
Deixe o aparelho trabalhar durante aproximadamente 40 segundos na velocidade máxima.
- 5** Desligue o aparelho e retire o copo para fora do motor.
- 6** Sirva a bebida através do bico do copo do liquidificador (fig. 8).
Não retire nem a tampa nem o filtro.
- 7** Para obter melhores resultados, volte a colocar o copo com os ingredientes restantes no motor e deixe-o processando durante mais alguns segundos.

Nota: quando processar quantidades grandes, aconselha-se que não coloque todos os ingredientes no filtro de uma só vez. Comece por processar uma quantidade pequena e deixe o aparelho trabalhar durante alguns segundos. Em seguida, desligue e esvazie a jarra retirando os resíduos da trituração (vide abaixo). Adicione outra quantidade e repita este procedimento até terminar de processar todos os ingredientes. Mantenha sempre a tampa no copo quando em processamento.

Desmontagem do filtro

- 1** Desligue o aparelho da tomada e retire a jarra do motor
- 2** Retire a tampa com a sobre tampa medidora para fora do copo.
- 3** Retire o filtro para fora do copo
- 4** As peças desmontáveis devem ser lavadas imediatamente após cada utilização.

6 PORTUGUÊS

Limpeza

É aconselhável lavar todas as peças removíveis imediatamente após cada utilização.

Antes de proceder à limpeza, desligue sempre da tomada.

- Nunca lave a unidade do motor, as unidades faca, nem os anéis de vedação na máquina de lavar louça.
- Desmonte sempre todas as peças removíveis antes de lavá-las. Não se esqueça de retirar os anéis de vedação das unidades faca (liquidificador).
- Evite tocar nas lâminas. As lâminas são muito afiadas!

A jarra do liquidificador (sem a unidade faca), a tampa e a sobre-tampa medidora podem ser lavados na máquina de lavar louça.

Unidade do motor

- Limpe a unidade do motor com um pano úmido. Nunca enxagüe a unidade do motor sob a torneira. Não use produtos abrasivos, escovas, álcool, etc.

Liquidificador

- 1** Monte a jarra (vide 'Como usar').
- 2** Coloque a tampa na jarra e introduza a sobre-tampa medidora no orifício da tampa.
- 3** Ligue o aparelho à tomada.
- 4** Adicione água morna e um pouco de detergente líquido para dentro da jarra.
- 5** Coloque a jarra sobre a unidade do motor (vide também 'Como usar').
- 6** Ligue o aparelho e deixe-o trabalhar durante alguns segundos.
- 7** Desligue o aparelho e retire o plugue da tomada.
- 8** Retire a jarra da unidade do motor, remova a tampa e enxague a jarra com água limpa.

Armazenamento

○ excesso de fio pode ser enrolado à volta da base da unidade do motor:

Receitas

Sopa de Legumes

Ingredientes

- 80 g de carne magra
- 80 g de batata
- 80g de cenoura
- 80 g mandioca
- 3 colheres de sopa de óleo
- 1 colher de chá de sal
- 700 ml de água quente ($\pm 80^\circ \text{C}$)

- ▶ *Descasque as batatas, as cenouras e a mandioca.*
- ▶ *Retire todas as gorduras da carne.*
- ▶ *Corte previamente os ingredientes em cubos de 2x2x2 cm. Cozinhe-os até ficarem macios.*
- ▶ *Coloque todos os ingredientes na sequência acima dentro da jarra e deixe processando por aproximadamente 1 min.*
- ▶ *Sirva a sopa quente.*

Observação: Nunca processe mais de 3 cargas sem interrupção, se desejar processar mais alguma carga deixe aparelho esfriar e em seguida continue o processamento.

Estas receitas podem somente ser processada com a utilização do filtro.

Nota: Não processe mais do que duas vezes a porção abaixo mencionada sem interrupção. Se desejar processar mais quantidades, deixe o aparelho resfriar primeiro a temperatura ambiente e depois continue.

Leite de Soja

Ingredientes

- 50 g de grão de soja seco
- 500 ml de água

- ▶ *Separe a porção acima e deixe por pelo menos 4 horas de molho antes do processamento.*
- ▶ *Coloque a porção acima mencionada dentro do filtro (veja montagem do filtro) e processe por no máximo 40 segundos.*
- ▶ *Retire o leite e leve- o p/ferver.*
- ▶ *Sirva quente ou gelado.*

Sucos e Cocktails

Ingredientes

- 150 gramas de frutas
- 300 ml de água ou leite ou outro líquido

- ▶ *Corte as frutas em pedaços pequenos;*
- ▶ *Adicione o líquido e deixe- o processando por no máximo 40 segundos,*
- ▶ *Sirva gelado*

Resolvendo problemas

- ▶ *Todas as peças desmontáveis podem ser lavadas na máquina de lavar louça?*
- ▶ *Não. Nunca lave a unidade do motor, as lâminas e os anéis de vedação em máquinas de lavar louça. Apenas a jarra do liquidificador (sem unidade faca), a tampa e a sobre-tampa medidora podem ser lavados na máquina.*
- ▶ *O aparelho não funciona. O que fazer?*
- ▶ *Por favor, verifique se está ligado à tomada. Verifique, ainda, se a jarra do liquidificador está colocada corretamente.*
- ▶ *O que significa a função 'pulse' ?*
- ▶ *Quando se gira o botão de controle, o aparelho começa a trabalhar na sua velocidade máxima enquanto se mantiver o botão nessa posição. A posição 'pulse' é recomendada se quiser ter um maior controle do processamento. Por exemplo, quando estiver preparando milk-shake ou triturar cubos de gelo.*
- ▶ *Pode-se despejar ingredientes ferventes na jarra do liquidificador?*
- ▶ *Não. Deve-se deixar os líquidos ou os ingredientes esfriarem até 80 °C para evitar provocar danos, como trincas, fissuras e outros.*
- ▶ *Por que motivo o motor deixa cheiro durante o processamento?*
- ▶ *É muito comum que um aparelho novo exale algum cheiro desagradável ou liberte um pouco de fumaça durante as primeiras utilizações. Este fenômeno cessa ao fim de algumas utilizações do aparelho. Também é provável haver cheiros ou fumaça se utilizar o aparelho durante muito tempo. Neste caso, deve-se desligá-lo e deixar esfriar durante 60 minutos.*
- ▶ *O que fazer se a unidade faca ou o motor ficarem bloqueados durante o processamento?*
- ▶ *Desligue o aparelho da tomada e utilize- se de uma espátula para soltar os ingredientes que estiverem obstruindo as lâminas. Recomenda-se, ainda, o processamento de quantidades menores.*
- ▶ *O que fazer se ocorrerem vazamentos?*
- ▶ *Desligue o aparelho e retire os ingredientes. Em seguida, retire a unidade faca girando-a no sentido anti-horário. Verifique se o anel de vedação foi montado corretamente sobre a unidade faca.*



CERTIFICADO DE GARANTIA

ATENÇÃO

Este certificado é uma vantagem adicional oferecida ao consumidor, porém, para que o mesmo tenha validade é imprescindível que seja apresentada a competente NOTA FISCAL de compra do produto.

Com este produto, a WALITA tem como objetivo atender plenamente o consumidor, proporcionando a garantia na forma aqui estabelecida.

- 1 - Esta garantia é complementar à legal e estipula que todas as partes e componentes, ficam garantidos integralmente contra eventuais defeitos de peças ou de fabricação que venham a ocorrer no prazo de 2 (dois) anos a partir da data de entrega do produto ao consumidor, conforme expresso na nota fiscal de compra.
- 2 - Se o consumidor vier a transferir a propriedade deste produto, a garantia ficará automaticamente transferida, respeitando o prazo de validade, contado a partir da 1ª aquisição.
- 3 - Constatado o eventual defeito de fabricação, o consumidor deverá entrar em contato com a Assistência Técnica Autorizada mais próxima.
- 4 - Nas demais localidades onde não exista Assistência Técnica Autorizada as despesas de transportes do produto correm por conta do consumidor.
- 5 - No prazo de garantia as partes, peças e componentes eventualmente defeituosos, serão trocados gratuitamente, assim como a mão de obra aplicada.
- 6 - Esta garantia fica extinta se ocorrer uma das hipóteses a seguir:
 - a) Se o defeito for ocasionado pelo uso não domiciliar ou mau uso e em desacordo com as recomendações do manual de instruções do produto,
 - b) Se o produto foi examinado, alterado, adulterado, fraudado, ajustado ou consentado por oficina ou pessoa não autorizada pelo fabricante,
 - c) Se qualquer peça, parte ou componente agregado ao produto, se caracterizar como não original,
 - d) Se ocorrer a ligação deste produto em voltagem diversa da indicada no produto,
 - e) Se o número de série que identifica o produto, estiver de alguma forma adulterado ou rasurado,
 - f) Por casos fortuitos ou de força maior, bem como aqueles causados por agentes da natureza.
- 7 - Não está coberta por esta garantia a mudança ou alteração de voltagem do produto.

PHILIPS DO BRASIL LTDA. divisão WALITA

AV. OTTO SALGADO, 250 - DISTR. INDUSTR. CLÁUDIO G. NOGUEIRA - VARGINHA MINAS
GERAIS - CEP 37066-440 - CX. POSTAL 311 - CNPJ(MF) 61 086 336/0144-06
INDÚSTRIA BRASILEIRA- MARCA REGISTRADA