



# RC9800i

## Guida avvio rapido del prodotto



Congratulazioni per l'acquisto del nuovo telecomando con interfaccia touch screen RC9800i! Questo dispositivo è indispensabile se si desidera godere di una vera esperienza di Home Entertainment all'avanguardia. L'utilizzo di RC9800i è molto semplice.

Questa Guida di avvio rapido assiste l'utente nella configurazione di RC9800i. Quando viene acceso per la prima volta, RC9800i passa automaticamente alla modalità di configurazione. Configurare RC9800i richiede circa 30 minuti o un tempo maggiore, in base al numero di dispositivi che si desidera controllare con RC9800i.

### 1 **Contenuto della confezione**

La confezione del telecomando touch screen RC9800i contiene i seguenti articoli:



RC9800i



Base



Adattatore alimentazione



Cavo USB



Manuale d'uso  
(EN, FR, ES)



Guida di avvio rapido  
(EN, FR, ES)



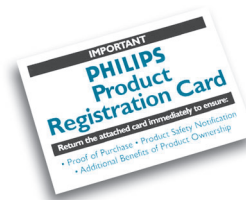
Software Media Manager



Stilo



Informazioni sulla garanzia



Scheda di registrazione della  
garanzia

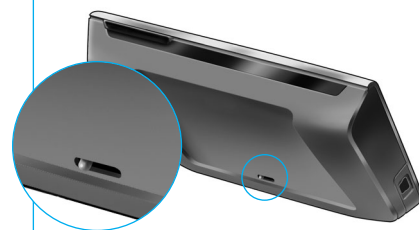


Accordo di licenza per l'utente  
finale

## 2 Accendere RC9800i

Accendere l'RC9800i mediante l'**interruttore di accensione/spegnimento** (I=ON, 0=OFF) situato sul retro del dispositivo.

**Suggerimento:** è possibile utilizzare lo stilo per spostare l'interruttore da una posizione all'altra.



## 3 Caricare la batteria

Collegare l'**adattatore** alla base e inserirvi RC9800i. Sono necessarie circa 3 ore per caricare completamente la batteria. Durante la ricarica, è possibile continuare la procedura di configurazione sottoriportata.



## 4 Aggiornare RC9800i all'ultima versione del software

Prima della configurazione è consigliabile aggiornare RC9800i all'ultima versione del software. Sul PC, aprire il browser Internet, andare su <http://www.homecontrol.philips.com/downloads> e seguire le istruzioni.



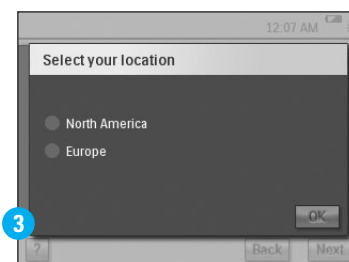
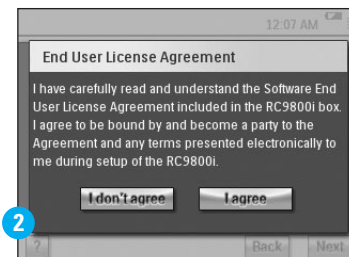
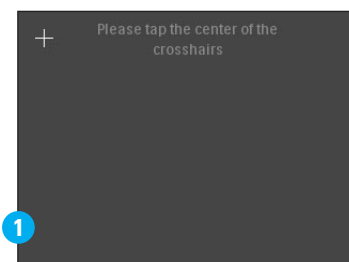
[www.homecontrol.philips.com/downloads](http://www.homecontrol.philips.com/downloads)

## 5 Calibrare il touch screen, controllare l'Accordo di licenza per l'utente finale

**A** Premere i mirini per calibrare il touch screen (fig. 1). Per ottenere migliori risultati, utilizzare lo stilo per calibrare il touch screen.

**B** Leggere attentamente l'Accordo di licenza per l'utente finale. L'utilizzo di RC9800i è soggetto all'accettazione dei vincoli dell'Accordo di licenza per l'utente finale del software incluso nella confezione RC9800i e dei termini presentati elettronicamente durante la configurazione di RC9800i (fig. 2).

**C** Selezionare la località (fig. 3).



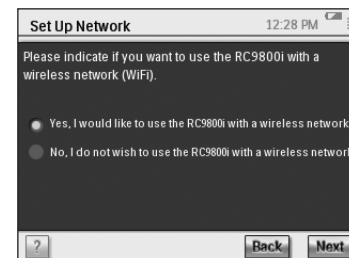
## 6 Funzionamento wireless

Alcune funzioni di RC9800i sono disponibili solo se lo si utilizza in una rete wireless (ad esempio: ricerca di file multimediali digitali presenti su un PC in una rete wireless).

Si prevede di utilizzare RC9800i in una rete wireless?

Se **sì**, procedere con la parte 7 *Impostazioni di rete*.

Se **no**, procedere con la parte 8 *Impostazioni data e ora*.



## 7 Impostazioni di rete

In presenza di una rete wireless senza codifica, RC9800i si connette automaticamente. In tutti gli altri casi, RC9800i non si connette automaticamente; è necessario quindi definire alcune impostazioni aggiuntive come illustrato di seguito.

**A** Si desidera utilizzare le attuali impostazioni di rete (fig. 1)?

Se **sì**, scegliere **Avanti** su RC9800i e procedere con la parte 8, *Impostazioni data e ora*.

Se **no**, scegliere **Modifica** per immettere le impostazioni del punto di accesso wireless (WAP). Quindi procedere con la fase B sotto.

**Nota:** è consigliabile avere le impostazioni WAP a portata di mano, poiché tali informazioni serviranno nelle fasi successive.

**B** Inserire il nome del punto di accesso wireless (WAP) nel campo di immissione **SSID** (quando si sfiora il campo di immissione, viene visualizzata una tastiera), o scegliere **Trova** per cercare reti disponibili (fig. 2).

Quindi procedere con la fase C sotto.

**Nota:** assicurarsi che il punto di accesso wireless funzioni in modalità infrastruttura. Consultare il Manuale d'uso del punto di accesso wireless per come impostare il WAP in modalità infrastruttura.

**Nota:** se si utilizza un punto di accesso wireless 802.11g, assicurarsi che funzioni in modalità mista. Consultare il Manuale d'uso del punto di accesso wireless per come impostare il WAP in modalità mista.

**Nota:** se il punto di accesso wireless non trasmette il nome (SSID), è necessario immetterlo manualmente, poiché **Trova** non visualizza l'SSID WAP.

**Nota:** se il punto di accesso wireless filtra gli indirizzi MAC, aggiungere quello di RC9800i all'elenco degli indirizzi MAC autorizzati sul WAP. In caso contrario RC9800i non è in grado di connettersi alla rete wireless. Per trovare l'indirizzo MAC di RC9800i, scegliere **Modifica** nella schermata della configurazione di rete, quindi **Stato attuale**. Per aggiungere l'indirizzo MAC di RC9800i all'elenco degli indirizzi MAC autorizzati, consultare il Manuale d'uso del punto di accesso wireless.

**C** Scegliere le impostazioni di sicurezza adatte alla propria rete (fig. 2). Queste impostazioni di sicurezza dipendono dalla configurazione del punto di accesso wireless.

- Scegliere **No** se la rete non utilizza codifiche.
- Scegliere **WEP** se la rete codifica tutte le comunicazioni utilizzando un codice WEP. Questo codice è composto da:
  - 10 caratteri esadecimale (0...9, A...F) in caso di codifica a 64 bit;
  - 26 caratteri esadecimale (0...9, A...F) in caso di codifica a 128 bit;

Tenere presente che RC9800i utilizza un codice WEP (0...9, A...F), NON una "passphrase", che potrebbe essere una qualsiasi frase comprensibile.

**Nota:** quando si immette la passkey, eseguire un doppio controllo per verificare eventuali errori nella digitazione.

- Scegliere **WPA** se la rete codifica tutte le comunicazioni utilizzando una frase di codifica WPA ("passphrase"). Questa frase è composta da un minimo di 8 a un massimo di 63 caratteri alfanumerici.

Quindi procedere con la fase D sotto.

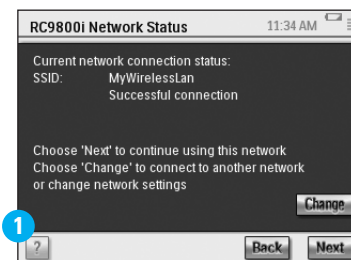
**D** Quando si seleziona **Ottieni IP** (fig. 2), il WAP assegna automaticamente indirizzi IP dinamici ai dispositivi.

Tuttavia, se si desidera assegnare un indirizzo IP fisso a RC9800i, non selezionare **Ottieni IP** ma **Impostazioni IP** e completare i campi richiesti.

Quindi procedere con la fase E sotto.

**E** Selezionare **Utilizza HTTP Proxy** se il provider di servizi Internet ne utilizza uno (fig. 2), e fare clic su **Impost. Proxy** per immettere le informazioni necessarie. Generalmente, è possibile lasciare **Usa Proxy HTTP** deselezionato.

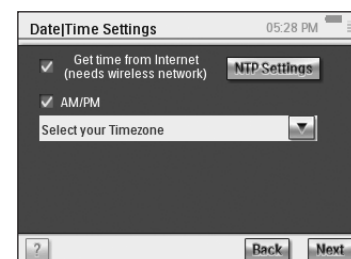
**F** Scegliere **Avanti** per applicare le impostazioni di rete.



## 8 Impostazioni di data e ora

Impostare la data e l'ora.

Se si utilizza RC9800i in una rete wireless con un collegamento a Internet, RC9800i può recuperare informazioni relative all'ora da Internet. È inoltre possibile impostare data e ora manualmente.



## 9 Configurare stanze e dispositivi AV: stanze

Aggiungere una o più stanze contenenti apparecchiature audio-video che si desidera controllare con RC9800i.

**Suggerimento:** inizialmente aggiungere solo la stanza che si desidera configurare per prima. Successivamente è possibile tornare in modalità di configurazione e aggiungere altre stanze.



## 10 Configurare stanze e dispositivi AV: dispositivi AV

A Per ciascuna stanza, aggiungere tutti i dispositivi che si desidera controllare con RC9800i (fig. 1). Per ciascun dispositivo aggiunto, vengono poste domande supplementari.

### B Tipo di dispositivo

È possibile scegliere uno qualsiasi dei tipi di dispositivi elencati di seguito (fig. 2):

Amplificatore	PC Media Center
Lettore CD (CDR)	PVR (DVR, Tivo, Replay TV, ...)
Decoder (senza PVR)	Proiettore
Lettore DVD	Ricevitore (Amplificatore + Sintonizzatore)
DVDR (+HDD)	Ricevitore satellitare (senza PVR)
DVD - VCR	TV
Console di gioco	Sintonizzatore (Radio)
Home Cinema / Home Theater	VCR
Adattatore multimediale	

**Nota:** se si aggiunge un decoder o un ricevitore satellitare dotato di funzione PVR, scegliere "PVR".

### C Selezione della marca

Utilizzare i **pulsanti alfabetici** per passare all'elenco delle marche appropriato (fig. 3).

**Nota:** questi pulsanti **funzionano come quelli di un cellulare**: premere un pulsante una volta per passare all'elenco delle marche che iniziano con quella lettera, premerlo due volte per l'elenco di marche che iniziano con la seconda lettera, tre volte per la terza lettera, e così via.

Selezionare la marca del dispositivo e scegliere **Avanti**.

### D Numero di modello

Inserire il numero di modello se disponibile (fig. 4). Se non si dispone di questa informazione, lasciare il campo di immissione vuoto e scegliere **Avanti**.

**Nota:** se si utilizzano più dispositivi della stessa marca e tipo, si consiglia di inserire il numero di modello. In questo modo, RC9800i copia automaticamente tutte le informazioni sul dispositivo corrispondente quando si aggiunge il dispositivo successivo dello stesso tipo, risparmiando tempo di configurazione.

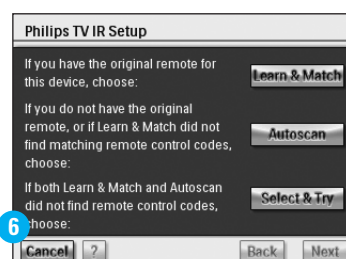
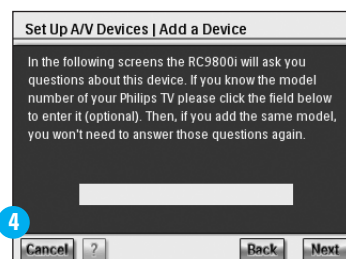
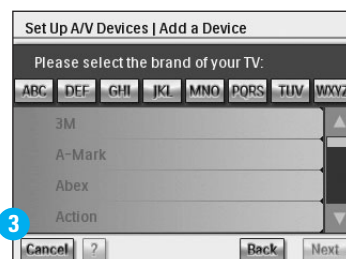
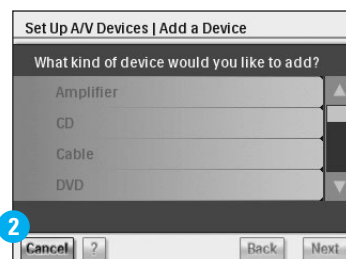
### E Codici del telecomando

RC9800i utilizza un sensore a infrarossi per rilevare i codici a infrarossi. Questo sensore si trova nella parte superiore di RC9800i ed è evidenziato con due barre bianche. Quando si rilevano i codici a infrarossi, assicurarsi che:

- il telecomando originale del dispositivo sia puntato verso il sensore a infrarossi di RC9800i. Tenerlo a una distanza di circa 5 cm (fig. 5);
- Puntare in direzione dell'area tra le due strisce bianche nella parte superiore di RC9800i;
- Premere il pulsante sul telecomando originale per circa 2 secondi;
- Puntare RC9800i lontano da fonti di luce come lampade fluorescenti.

Esistono 3 diversi metodi per rilevare i codici del telecomando utilizzati dal dispositivo AV (fig. 6):

- Se si dispone del telecomando originale del dispositivo, scegliere **Rileva-adatta**.
- Se non si dispone del telecomando originale o se con Rileva-adatta non si è riusciti a trovare i codici di telecomando corrispondenti, scegliere **Scans. auto**.
- Se né Rileva-adatta né Scans. auto riescono a individuare i codici corrispondenti, scegliere **Scegli e prova**.





## F Accensione

RC9800i stabilisce il miglior metodo di accensione per il dispositivo. Seguire le istruzioni a video (fig. 7).

## G Selezione del canale

**Nota:** questa fase viene visualizzata solo per dispositivi con sintonizzatore incorporato.

RC9800i rivolge ora domande per trovare il miglior metodo di sintonizzazione di canali a 1, 2 e 3 cifre. Seguire le istruzioni a video (fig. 8).

## H Selezione degli ingressi

**Nota:** questa fase viene visualizzata solo per i dispositivi che accettano input da apparecchiature esterne.

Vengono rivolte alcune domande sugli ingressi esterni, ovvero sorgenti di ingresso audio-video che trasmettono segnali audio-video al dispositivo (fig. 9). Possono essere etichettate come AV1, AV2, EXT1, EXT2, ecc. (fig. 10).

**Suggerimento:** accendere tutte le sorgenti di ingresso.

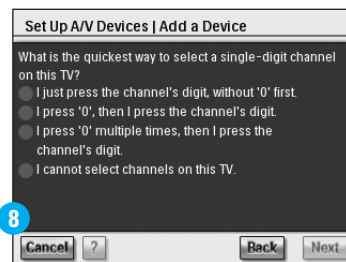
Quando richiesto, aggiungere l'etichetta della sorgente d'ingresso all'elenco. Assicurarsi di:

- leggere tutte le opzioni attentamente (fig. 9). Alcune opzioni sembrano molto simili, ma variano notevolmente. Scegliere il metodo di selezione degli ingressi che corrisponde meglio alla propria situazione.
- aver elencato TUTTI gli ingressi (fig. 11), anche quelli che non si utilizzano attualmente o ai quali al momento non sono collegati dispositivi esterni. RC9800i deve conoscere esattamente la sequenza effettiva delle sorgenti di ingresso dei dispositivi per controllare correttamente tutte le apparecchiature.

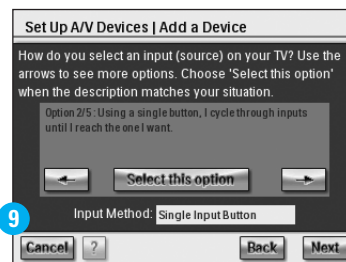
Ripetere le fasi A-H nella parte 10 per ogni dispositivo che si desidera controllare con RC9800i.



7



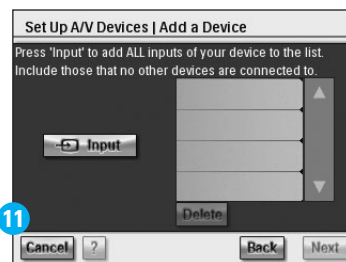
8



9



10



11

## 11 Configurazione di attività

RC9800i raccoglie ora informazioni sulle attività per le quali vengono utilizzate le apparecchiature AV (ad es. guardare un DVD, ascoltare un CD, ecc.).

Prima di procedere, verificare che tutti i dispositivi A/V coinvolti siano collegati correttamente. Selezionare tutte le attività che si desidera configurare su RC9800i; è sempre possibile ripetere questa fase in un secondo tempo.

**Nota:** per ulteriori informazioni su attività e funzione di comando basata sulle attività, vedere 'Informazioni sulla funzione di comando basata su attività' a pagina 12 del Manuale d'uso. Queste informazioni di base non sono obbligatorie per completare la configurazione delle attività.

Durante la configurazione della attività, tutte le attività vengono configurate stanza per stanza.




## 12 Guida elettronica dei programmi (EPG, Electronic Program Guide)

RC9800i viene fornito con l'abbonamento gratuito di 1 anno al servizio EPG Internet di Philips. Prima di poter utilizzare l'applicazione EPG su RC9800i, è necessario definire alcune impostazioni relative al servizio. Alcune di queste impostazioni del servizio devono essere eseguite su un PC utilizzando un browser Web, NON su RC9800i. Si prega di consultare le pagg. 46-50 del Manuale d'uso per istruzioni su come configurare EPG.

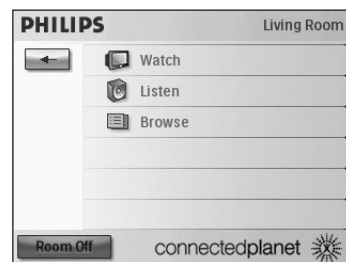


[www.homecontrol.philips.com/epg](http://www.homecontrol.philips.com/epg)

## 13 RC9800i ora è pronto per l'uso

A questo punto è possibile iniziare a utilizzare RC9800i. Se necessario, si possono modificare le impostazioni definite durante la configurazione: scegliere , quindi **Impostazioni**.

Prima di procedere con la parte 14 *Utilizzo di RC9800i*, spegnere tutte le apparecchiature A/V.



## 14 Utilizzo di RC9800i

### Controllo delle attività

Quando la configurazione è terminata, viene visualizzata automaticamente la Home page di RC9800i (fig. 1). Da questa schermata è possibile avviare le attività Guarda e Ascolta premendo la riga corrispondente. Nella schermata successiva (fig. 2) è possibile scegliere attività (ad es. guardare la TV, guardare un DVD, ...) premendo l'icona corrispondente sulla barra inferiore. Una volta che RC9800i ha raccolto tutte le informazioni rilevanti in fase di configurazione, l'attività è completamente automatizzata:

- RC9800i accende tutti i dispositivi coinvolti, seleziona gli ingressi appropriati e sintonizza i canali corretti.
- Lo schermo di RC9800i visualizza i pulsanti di comando per l'attività scelta (fig. 3). Per la maggior parte delle attività, sono disponibili diverse schermate con pulsanti di comando. È possibile scorrere queste schermate di "controllo attività" utilizzando il tasto **Page** (fig. 3).

In qualsiasi momento è possibile scegliere un'altra attività selezionando l'icona corrispondente sulla barra inferiore.

Per tornare alla Home page, utilizzare il tasto **Home**.

### Procedura guidata di sincronizzazione


Quando RC9800i invia comandi del telecomando ai vari dispositivi coinvolti in un'attività, qualcosa può ostacolare la trasmissione del segnale da RC9800i al dispositivo controllato (ad es. qualcuno che passa davanti al dispositivo). In tal caso i segnali del telecomando non raggiungono il dispositivo che dovrebbero controllare. Di conseguenza, il sistema potrebbe risultare non sincronizzato:

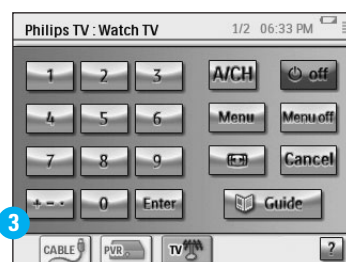
- un dispositivo viene spento anziché acceso; oppure
- viene selezionato un ingresso errato; o
- un dispositivo si sintonizza sul canale errato.

Quando si verifica una situazione di questo tipo è possibile selezionare **l'icona del punto interrogativo** nell'angolo inferiore destro della schermata. Si avvia la procedura guidata di sincronizzazione che visualizza una schermata con alcuni pulsanti che consentono, in base all'attività, di modificare gli ingressi, di cambiare canale e di accendere o spegnere i dispositivi. Grazie a questi pulsanti è possibile sincronizzare nuovamente il sistema.

### Controllo di singoli dispositivi

Grazie alla funzione **Controllo dispositivo individuale** è possibile controllare un singolo dispositivo **al di fuori del contesto delle attività**. Le schermate Controllo dispositivo individuale offrono funzioni meno utilizzate rispetto alle schermate dei controlli attività visualizzate quando si gestiscono le attività.

Per accedere a **Controllo dispositivo individuale**, nella Home page premere , quindi scegliere **Controllo dispositivo individuale**. Viene visualizzato un elenco dei dispositivi che è possibile guardare o ascoltare nella stanza corrente.



## 15 Assistenza

È necessario un aiuto in tempi brevi? Consultare prima il Manuale d'uso per suggerimenti rapidi che rendono l'utilizzo del prodotto Philips più gradevole. Se dopo avere letto le istruzioni è ancora necessaria l'assistenza, è possibile accedere alla Guida in linea all'indirizzo [www.homecontrol.philips.com](http://www.homecontrol.philips.com) o chiamare 199 404 042 tenendo a disposizione il prodotto.



[www.homecontrol.philips.com](http://www.homecontrol.philips.com)

199 404 042