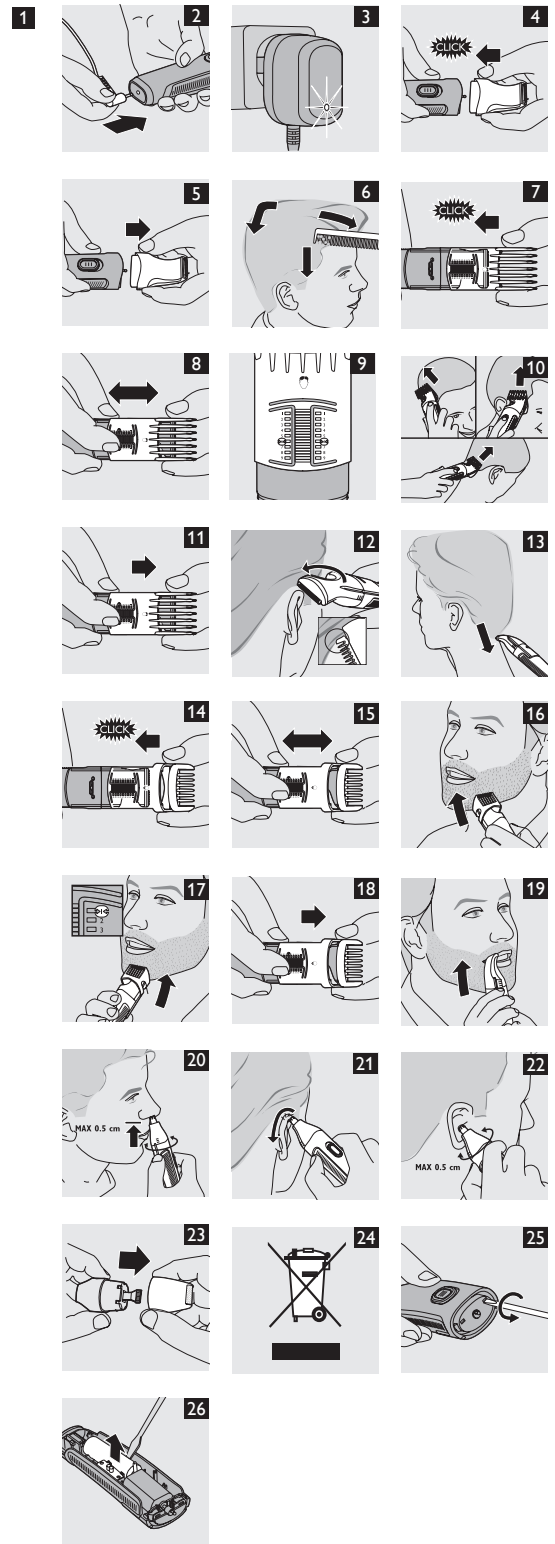
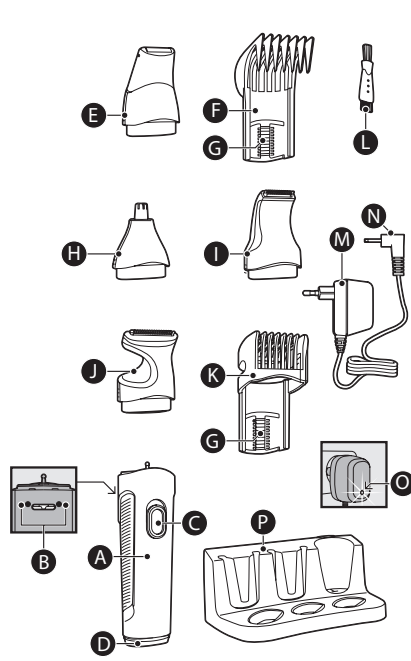


Register your product and get support at
www.philips.com/welcome

QG3150



PHILIPS



Жалпы сипаттама (Сурет 1)

- A** Тұтқа
- B** Бағдарлама көрсеткіші
- C** Қосу/өшіру түймесі
- D** Құралды тоқпен қосатын, сымға арналған ұя
- E** Микро ұстара
- F** Шаш кескіш тарақ
- G** Бағдарлама таңдағыш
- H** Мұрын/құлақ шаштарын кескіш
- I** Дәлме дәл кескіш қайшы
- J** Кесу элементі
- K** Сақал кескіш тарақ
- L** Тазалайтын тарақ
- M** Адаптор
- N** Құралдың тығыны
- O** Зарядталып жатыр дегенді білдіретін жарық
- P** Қондырғы

Маңызды

Құралды қолданар алдында осы нұсқауды мұқият оқып шағыңыз, әрі болашақта қолдануға сақтап қойыңыз.

Қауіпті

- Адаптор суланбағандығына көңіл бөліңіз.

Ескерту

- Құралды қосар алдында құралдың артында көрсетілген вольтаж жергілікті қамтамасыз ететін вольтажбен сәйкес келетіндігін тексеріңіз.
- Құралды, зарядтайтын ұстамды және адапторды кебу сақтаңыз.
- Адапторда трансформер бар. Адапторды кесіп алып тастап, оның орнына басқа шанышқы қоюға болмайды, себебі бұл өте қауіпті жағдай туғызады.
- Бұл құралмен, егер осы құралды қолдану жөнінде олардың қауіпсіздігіне жауапты адамнан нұсқау алған болмаса немесе оның қадағалауымен қолданып жатпаған болса, физикалық сезімталдығы төмен немесе ақылы кем адамдар, немесе білімі мен тәжірибесі аз адамдар (жас балаларды да қоса) қолдануына болмайды.
- Құралмен ойнамас үшін, балаларды қадағалаусыз қалдыруға болмайды.

Сақтандыру

- Құралды тек 15°C және 35°C температурасы аралығында ғана зарядтауға, қолдануға және сақтауға болады.
- Құралды зарядтау үшін, тек қосымша берілген адапторды ғана қолданыңыз.
- Егер адаптор зақымдалған болса, қауіпті жағдай туғызбас үшін, оны түпнұсқалық түрімен ғана ауыстырған жөн.
- Құралдың өзі немесе оның қосымша бөлшектерінің біреуі сынған немесе зақымдалған болса, онымен қолдануға болмайды, себебі бұл жарақаттауы мүмкін.
- Ыстық сумен бапты болыңыз. Қолыңызды күйдіріп алмас үшін, әрдайым судың өте ыстық еместігін тексеріп отырыңыз.
- Бұл құрал тек адам шашын, адам сақал мұрттын, жақ шашын, мұрын және құлақ ішіндегі шаштар мен қастарын ғана кесуге, қыруға арналған. Басқа мақсатпен оны қолдануға болмайды.
- Кірпіктеріңізді кесіп жүрмеңіз!
- Егер құрал үлкен температура, қысым немесе дымқалдылық өзгерісінде болған болса, оны қолданар алдында 30 минуттай климатқа бейімденуіне мүмкіндік беріңіз.

Стандарттар бойынша сәйкес

- Осы Philips құралы Электромагниттік өріске (ЭМӨ) байланысты барлық стандарттарға сәйкес келеді. Бар ғылыми дәлелдерді негізге ала отырып, нұсқауларға сәйкес дұрыс пайдалана отырып аспапты пайдалануға болады.
- Шу деңгейі: $L_c = 70.4 \text{ dB [A]}$

Қолдануға дайындық

Зарядтау

Құралды алғаш қолданар алдында немесе ұзақ уақыт бойы қолданбай келіп, қолданбақшы болғанда, оны кем дегенде 10 сағат бойы зарядтаңыз.

Құрал толығымен зарядталғанда, ол сымсыз 35 минут бойы қызмет көрсете алады. Құралды 24 сағаттан артық зарядтамаңыз.

Құрал тікелей тоқтан жұмыс жасамайды.

Құралды қондырғыда зарядтауға болмайды.

1 Құрал шынышқысын құралдың түбіне қосып, адапторды қабырғадағы розеткаға қосыңыз. (Сурет 2)

D Құрал зарядталып жатқанда оның зарядталып жатқандығын көрсететін жарығы жанады (Сурет 3)

Есте сақтаңыз: Құрал толығымен зарядталып болған кезде де зарядтаушы жарығы түсін өзгерпейді және сөнбейді.

Қайта зарядтаатын батареялар өмірін ұзарту

- Батареялары толығымен зарядталғанда, адапторды тоқтан суырыңыз.
- Құралды қабырғадағы тоққа 24 сағаттан көп уақытқа қосып тастап кетпеңіз.
- Құралды жылына екі рет тоқтаусыз жұмыс жасату арқылы зарядын толығымен жұмсаңыз.

Қосымша бөлшектерді қосу/ажырату

Барлық қосымша бөлшектер (кесу элементі, дәлме дәл қайшы, микро қайшы, микро ұстара, және мұрын/құлақ шаштарын кескіш қайшы) бір жолмен орнатылып, бір жолмен ажыратылады.

1 Қосымша бөлшекті орнату үшін, оны сабына итеріңіз («сырт» ете түскенше) (Сурет 4).

2 Қосымша бөлшекті ажырату үшін, оны сабынан суырып алыңыз. (Сурет 5)

Шаш кесу

Шаш кесуге дайындық.

Шашты кесе бастар алдында құрал толығымен зарядталғандығын тексеріп алыңыз.

Құрал тоқ сымнан жұмыс жасамайды.

Құралды тек кебу шашқа қолданыңыз. Жаңадан ғана жуылған шашқа құралды қолданбаңыз.

1 Шашты кесер алдында шашын кескелі жатқан адамның басы сіздің ийіктеріңіздің деңгейінде болып, сізге оның басының барлық бөліктері анық көрініп тұруы және жеңілдікпен қол жететіндей болуы тиіс.

2 Алдымен шашты, шаштың өсу бағытына қарай тараңыз (Сурет 6).

3 Кесу элементін сабына орнатыңыз («Қолдануға дайындық» тармағының «Қосымша бөлшектерді қосу/ажырату» бөлігін қараңыз).

Шаш кескіш тарақпен кесу

1 Шаш кескіш тарақты саптың екі жағындағы тесікшелерге сырғытып енгізіңіз. («сырт» ете түседі) (Сурет 7)

2 Қалаған бағдарламаны таңдау үшін, бағдарлама таңдаушыны жоғары немесе төмен басыңыз (Сурет 8).

D Құралдың артындағы бағдарлама көрсеткіші таңдалған бағдарламаны көрсетеді. (Сурет 9)

Төмендегі кесте неше түрлі кесу бағдарламасы бойынша шаштың ұзындығы кесіп болғаннан соң қандай болатынын көрсетеді
Алғаш рет кескенде, құралға үйренгенше, ең жоғарғы бағдарламадан бастаңыз (9).

Шаш кескіш тарақ бағдарламалары

Нұсқау	Кесіп болғаннан соңғы шаш ұзындығы
1	4mm
2	6 мм
3	8mm
4	10mm
5	12 мм
6	14mm
7	16 мм
8	18 мм
9	20mm

Keңec: Болашақтағы шаш қырқуға ескертпе ретінде, қолданған шаш ұзындық бағдарламаларын жазып алыңыз.

3 Құралды қосыңыз.

4 Құралды шаштың арасынан жәймен жылжытыңыз.

- Тиймді жолмен кесу үшін, құралды шаштың өсу бағытына қарсы жылжытыңыз.
- Шаштың бәрі бір бағытта өспейтіндіктен, сізге құралды әр түрлі бағытта қозғау керек болады (жоғары, төмен, көлденең) (Сурет 10).
- Тарақтың жалпақ жағы баспен толық байланыста болуын қадағалаңыз, сонда шаш тегіс болып қырқылады.
- Бастың үстінен серіппелі қозғалыстар жасап, кесу керек шашты қалдырмай кесіңіз.
- Бүйре, жұқа немесе ұзын шашты алу барысында жақсы нәтижеге жету үшін, тарақпен шашты іліп алып, құралға бағыттауыңызға болады.

5 Тараққа жиналып қалған шашты әрдайым алып тастап отырыңыз.

Егер тарақ ішінде шаш жиналып қалса, тарақты алып, шашты үрлеп немесе сілкіп түсіріп тастаңыз.

Қосымша бөлшек ретінде келетін шаш кесетін тарақсыз желістерді тегістеу.

Сіз қайшыны шашыңызды теріңізге жақын етіп кесу үшін (0.8mm) немесе желке желісі мен құлақ айналасындағы шашты кесу үшін қосымша тарақсыз да қолдансаңыз болады.

Кесу тарақсыз кесіп жатқанда абай болыңыз. Кесу элементі тиген шаштың бәрін кесіп отырады.

1 Бағдарлама таңдағышты жоғары қарай итеріп, тарақты саптан суырып алыңыз. (Сурет 11)

2 Құлақ айналасындағы шашыңыздың желістерін тегістер алдында, шаштарыңызды құлағыңыздың үстінен тарап алыңыз.

3 Құлағыңыздың айналасын тегістеп пішін берген кезде, құралды бұрып, тек қана кесу қосымша бөлшектің бір жиегі ғана шаштың ұшына тиетін етіп ұстаныз (Сурет 12).

Шаштың тек ұштарын ғана кесіңіз. Шаш сызығы құлаққа жақын болуы тиіс.

4 Желке желісі мен жақ сақалға контур беру үшін, қайшыны аударып, төмен қарай сілкіністі қозғалыс жасаңыз (Сурет 13).

Жұмсақ және жәймен жылжытыңыз. Жәй ғана табиғи шаш желісі бойынша жүргізіңіз.

Кесетін қайшы

Кесуге дайындық

Шашты кесе бастар алдында құрал толығымен зарядталғандығын тексеріп алыңыз.

Құрал тоқ сымнан жұмыс жасамайды.

1 Кесілгелі жатқан шашты (сақалды, мұртты, жақ сақалды, қасты) майда тарақпен тараңыз.

2 Кесу элементін сапқа салыңыз («Қолдануға дайындық» тармағының «Қосымша бөлшектерді қосу/ажырату» бөлігін қараңыз).

Сақалға арналған кесу тарақпен сақалды кесу.

1 Сақалға арналған кесу тарағын саптың екі жағындағы тесікшелерге сырғытып енгізіңіз. («сырт» ете түседі) (Сурет 14)

2 Қалаған бағдарламаны таңдау үшін, бағдарлама таңдаушыны жоғары немесе төмен басыңыз (Сурет 15).

D Құралдың артындағы бағдарлама көрсеткіші таңдалған бағдарламаны көрсетеді.

Төмендегі кесте неше түрлі кесу бағдарламасы бойынша шаштың ұзындығы кесіп болғаннан соң қандай болатынын көрсетеді
Алғаш рет кескенде, құралға үйренгенше, ең жоғарғы бағдарламадан бастаңыз (9).

Сақалға арналған кесу тарағының бағдарламалары

Бағдарламалар	Кесіп болғаннан соңғы шаш ұзындығы
1	2mm
2	4mm
3	6 мм
4	8mm
5	10mm

Бағдарламалар	Кесіп болғаннан соңғы шаш ұзындығы
6	12 мм
7	14мм
8	16 мм
9	18 мм

3 Құралды қосыңыз.

4 Құралды шаштың арасынан жәймен жылжытыңыз (Сурет 16).

- Ең тиімді түрде қырыну үшін, құралды шаштың өсу бағытына қарсы қозғаңыз.
- Шаштың бәрі бір бағытта өспейтіндіктен, сізге құралды әр түрлі бағытта қозғау керек болады (жоғары, төмен, көлденең).
- Тарақтың жалпақ жағы баспен толық байланыста болуын қадағалаңыз, сонда шаш тегіс болып қырқылады.

5 Тараққа жиналып қалған шашты әрдайым алып тастап отырыңыз.

Егер тарақ ішінде шаш жиналып қалса, тарақты алып, шашты үрлеп немесе сілкіп түсіріп тастаңыз.

«Қылшықты пішін» атты бірегей бағдарламамен кесу

1 «Қылшықты түр» алу үшін, қосымша бөлшек ретінде келетін сақал кесетін тарақты 1 шаш ұзындық бағдарламасына орнатыңыз. (Сурет 17)

Сақалға арналған кесу тарағысыз сақал кесу

Сақал қайшысын сақалға арналған кесу тарағысыз қолданып, сақалыңызға форма беріңіз және жеке өсіп тұрған шаштарды алып тастаңыз. Сақалға арналған кесу тарағысыз сақалды кесу нәтижесінде өте қысқа қырылған сақал аласыз (0,6мм).

1 Бағдарлама таңдаушыны жоғары қарай итеріп, сақалға арналған кесу тарағын саптан суырып алыңыз (Сурет 18).

2 Сақал қайшысымен бақыланған және бапты қозғалыстарын жасаңыз. Кесу элементін шашқа сәл ғана тигізіңіз.

Дәлме дәл қайшы сақал кесу

Өзіңіздің сақалыңызға, мұртыңызға және жақ сақалыңызға нысан беру үшін және сұлбасын белгілеп, жеке шаштарды кесу үшін, дәлме дәлдік кескішті қолдансаңыз болады.

1 Құралды тік ұстап, керек жерлерді қырыңыз (Сурет 19).

Беттегі шаштарды қыру (мұрын шашы, құлақ шашы)

Мұрын шаштарын кесу

1 Мұрын/құлақ шаштарын кесетін қайшыны сапқа салыңыз («Қолдануға дайындық» тармағының «Қосымша бөлшектерді қосу/ажырату» бөлігін қараңыз).

2 Танауыңыз таза болсын

3 Құралды қосыңыз, қосымша бөлшектің ұшын танауыңыздың біреуіне кіргізіңіз. (Сурет 20)

Құрал ұшын танауға 0.5 см.ден артық кіргізуге болмайды.

4 Керек емес шашты алып тастау үшін құрал ұшын жәймен танау ішінде айналдыра бұрай отырып, ары бері қозғаңыз.

Қытықтау әсерін азайту үшін құрал ұшының жаны теріңізге тығыз тиіп, оны басу керек.

Құлақ шаштарын алу

1 Мұрын/құлақ шаштарын кесетін қайшыны сапқа салыңыз («Қолдануға дайындық» тармағының «Қосымша бөлшектерді қосу/ажырату» бөлігін қараңыз).

2 Құлағыңыздың сыртқы каналдарын тазалаңыз. Құлағыңызда күкірт болмайы тиіс.

3 Құралды қосып, құлақтан шығып тұрған шашты алып тастау үшін құрал ұшын жәймен құлақты айналдыра қозғаңыз. (Сурет 21)

4 Құрал ұшын баяу ғана құлағыңыздың сыртқы каналына енгізіңіз. (Сурет 22)

Құрал ұшын құлақ каналына 0.5 см-ге дейін ғана енгізуге болады, себебі бұл құлағыңыздың барабанына зақым келтіруі мүмкін.

Қырыну

Микро ұстара қосымша бөлшегімен қырыну

Микро ұстараны қолданып, жұмсақ, анық белгіленген формалар жасаңыз.

Микро ұстараны қолданар алдында міндетті түрде оның тозбағандығын немесе зақымдалмағандығын тексеріңіз. Егер фольга немесе кесуші зақымдалған немесе тозған болса, микро ұстараны қолдануға болмайды, себебі өзіңізді жарақаттап алуыңыз мүмкін. Егер фольга зақымдалған болса, микро ұстараның жоғарғы жағын алмастырыңыз, егер кесуші зақымдалған болса, онда Микро ұстараны қолданар алдында бүкіл қосымша бөлшекті алмастырыңыз.

1 Егер сіз кесу элементін тарақсыз немесе дәлме дәл қайшыны тарақсыз қолданғыңыз келсе, пішін алдын ала кесіп алыңыз.

2 Микро ұстараны сапқа салыңыз («Қолдануға дайындық» тармағының «Қосымша бөлшектерді қосу/ажырату» бөлігін қараңыз).

3 Микро ұстараны жәймен ғана теріңізге батырып, пішін берілген жиек бойынша қырып, қылшықтарды қырып тастаңыз.

Тым қатты итермеңіз.

Тазалау

Бұл құралды тазалау үшін суды немесе дымқыл шүберекті қолдануға болмайды.

Құралды тазалау үшін ешқашан тығыздалған ауа, қыратын шүберек, қырғыш тазалау агенттерін немесе бензин не ацетон тәріздес қырғыш сұйықтықтарды қолданбаңыз.

Есте сақтаңыз: Бұл құралды майлаудың қажеті жоқ. Құралды қолданған сайын тазалап тұрыңыз.

1 Құралдың сөндіріліп, тоқ сымынан ажыратылғандығын тексеріңіз.

2 Кез келген тарақ немесе қосымша бөлшектерді құралдан алыңыз.

3 Егер сіз микро ұстараны қолданған болсаңыз, онда оның жоғарғы бөлігін төменгі бөліктен ажыратыңыз (Сурет 23).

Қырыну фольгасы өте сезімтал. Оны абайлап ұстаңыз. Егер фольга зақымдалған болса, микро ұстараның жоғарғы жағын алмастырыңыз

Фольганы қылшақпен тазалауға болмайды, себебі ол зақым тигізуі мүмкін.

4 Қосымша бөлшекте немесе тарақта тұрып қалған шаш болса, оны сілкіп немесе үрлеп жіберіңіз.

5 Қосымша бөлшектерді, тарақтарды және құралды жылымыш суда немесе тазалағыш қылшақпен тазалаңыз.

6 Адапторды тазалағыш қылшақпен немесе кебу шүберекпен тазалаңыз.

Құралды және адапторды кебу сақтаңыз.

Сақтау

Құрал және оның қосымша бөлшектері бұзылмасын десеңіз өз орнына орналастырып сақтаған жөн.

Алмастыру

Егер адаптор зақымдалған болса, қауіпті жағдай туғызбас үшін, оны түпнұсқалық түрімен ғана ауыстырған жөн.

Тозған немесе зақымдалған қосымша бөлшектер мен тарақтарды тек түп нұсқалы Philips алмастыру қосымша бөлшектерімен немесе тарақтармен алмастырыңыз. Philips алмастыру қосымша бөлшектерін, тарақтарын және адапторларын сіздің Philips дилеріңіз және Philips әкімшілік берген қызмет орталықтары қамтамасыз етеді.

Егер сіз Philips алмастыру қосымша бөлшектерін, тарақтарын және адапторларын іздеу барысында қандай болмасын қиыншылықтар кездестірсеңіз,

еліңіздегі Philips Тұтынушылар Қызмет орталығымен байланысыңыз (оның телефон нөмірін сіз дүние жүзілік кепілдік кітапшасынан таба аласыз).

Қоршаған айнала

1 Құралды өз қызметін көрсетіп тозғаннан кейін, күнделікті үй қоқысымен бірге тастауға болмайды. Оның орнына бұл құралды арнайы жинап алатын жерге қайта өңдеу мақсатына өткізіңіз. Сонда сіз қоршаған айналаны сақтауға себіңізді тигізесіз (Сурет 24).

Ішіне орнатылған қайта зарядталып отыратын батарея құрамында қоршаған айналаға тигізер зиянды заттар бар. Құралды тастар немесе арнайы жинап алатын орынға берер алдында батареяны алып тастаңыз. Батареяны арнайы батареялар жинайтын орынға өткізіңіз. Егер сіз батареяны шағару сіздің қолыңыздан келмесе, құралды Philips қызмет орталығына апаруыңызға болады, ондағы адамдар батареяны сіз үшін алып, оны қоршаған айналаға зияны тимейтін жағдайда оның көзін жояды.

Батареяны алып тастау

Батареяны тек толығымен таусылғанда ғана алуға болады.

1 Құралды тоқтан суырып, моторы тоқтағанша жұмыс жасатыңыз.

2 Кез келген тарақ немесе қосымша бөлшектерді құралдан алыңыз.

3 Құралдың төбесінде орналасқан тұтқаның қасындағы ойыққа орнатыңыз. Бұрауышты бұрап, корпустың екі бөлігін бір бірінен ажыратыңыз. (Сурет 25)

4 Бұрауыштың көмегімен батареяны орнынан көтеріп алыңыз. Қосып тұрған сымды үзілгенше бұраңыз (Сурет 26).

Ұстараның батареяларын алып тастағаннан соң оны тоққа қоспаңыз.

Кепілдік және қызмет

Егер сізге ақпарат керек болса, немесе сізде ойландырылған мәселе болса, Philips'тің интернет бетіндегі www.philips.com веб-сайтына келіңіз, немесе өзіңіздің еліңіздегі Philips Тұтынушылар Орталығына телефон шалсаңыз болады (оның нөмірін сіз дүние жүзі бойынша берілетін кепілдік кітапшасынан табасыз). Сіздің еліңізде Тұтынушылар Қамқорлық Орталығы жоқ болған жағдайда өзіңіздің жергілікті Philips дилеріне арызданыңыз немесе Philips'тің Үйге арналған құралдар қызмет департаменті және Жеке Қамқор BV бөліміне арызданыңыз.