

Micro Hi-Fi System

MC230

MC235

instruccje obsługi
руководство пользователя
uživatelské příručky
používateľské príručky
felhasználói útmutatók



PHILIPS

MAGYARORSZÁG

Minőségtanúsítás

A garanciajegyen feltüntetett forgalombahozó vállalat a 2/1984. (III.10.) BkM-IpM együttes rendelet értelmében tanúsítja, hogy ezen készülék megfelel a műszaki adatokban megadott értékeknek.

Figyelem!

A meghibásodott készüléket – beleértve a hálózati csatlakozót is – csak szakember (szerviz) javíthatja.

Ne tegye ki a készüléket esőnek vagy nedvesség hatásának!

Garancia

A forgalombahozó vállalat a termékre 12 hónap garanciát vállal.

Névleges feszültség	220-230 V
Elemes működéshez	1 x CR2025
Névleges frekvencia	50 Hz
<i>Teljesítmény</i>	
maximális	40 W
névleges	10 W
készületi állapotban	< 0.5 W

Érintésvédelmi osztály II.

Tömeg9,4 kg

Befoglaló méretek

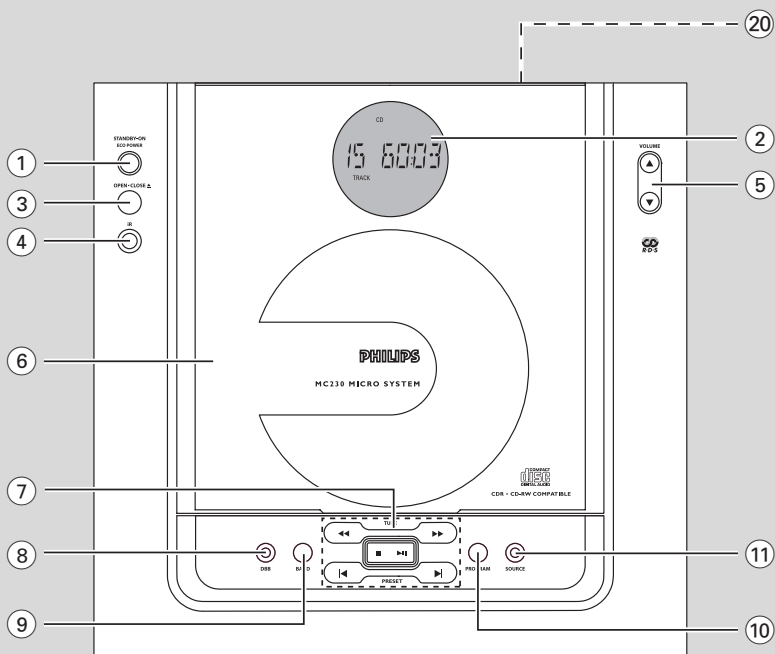
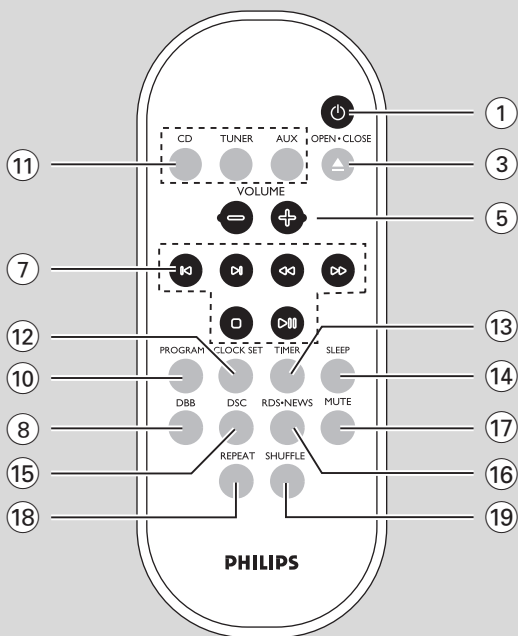
szélesség	498 mm
magasság	225 mm
mélység	274 mm

Rádiórész vételi tartomány

CIRR	87,5 - 108 MHz
MW	531 - 1602 KHz
LW	153 - 279 KHz

Erősítő rész

Kimeneti teljesítmény.....800 W PMP0
.....2 x 20 W RMS



ČESKA REPUBLIKÁ

Vystraha!

Tento přístroj pracuje s laserovým paprskem. Při nesprávné manipulaci s přístrojem (v rozporu s tímto návodem) může dojít k nebezpečnému ozáření. Proto přístroj za chodu neotevírejte ani nesiňte jeho kryty. Jakoukoli opravu vždy svěťte specializovanému servisu.

Nebezpečí!

Při sejmutí krytů a odjištění bezpečnostních spínačů hrozí nebezpečí neviditelného laserového záření!

Chraňte se před přímým zásahem laserového paprsku.

Záruka

Pokud byste z jakéhokoli důvodu přístroj demontovali, vždy nejdříve vytáhněte síťovou zástrčku. Přístroj chraňte před jakoukoli vlhkostí i před kapkami vody.

SLOVAK REPUBLIC

Prístroj sa nesmie používať v mokrom a vlhkom prostredí! Chráňte pred striekajúcou a kvapkajúcou vodou!

CAUTION

Use of controls or adjustments or performance of procedures other than herein may result in hazardous radiation exposure or other unsafe operation.

Русский ----- 6

Русский

Polski ----- 21

Polski

Česky ----- 36

Česky

Slovensky ----- 51

Slovensky

Magyar ----- 66

Magyar

TARTALOM

Általános tudnivalók

Környezetvédelmi szempontok	67
A készülékkel szállított tartozékok	67
A biztonságra vonatkozó tudnivalók	67

ELŐKÉSZÜLETEK

A hátdoldalon lévő csatlakozók	68-69
További csatlakoztatási lehetőségek	69
A távirányító használata előtt	69
A (lítium CD2025) elem cseréje a távirányítóban	69

KEZELŐGOMBOK

A készüléken és a távirányítón lévő kezelőgombok	70
--	----

ALAPMŰVELETEK

A rendszer bekapcsolása	71
A rendszer Eco Power készenléti üzemmódra állítása	71
Automatikus energiatakarékos készenléti üzemmód	71
A hangerő és hangszín beállítása	71

CD

CD lejátszása	72
Másik szám kiválasztása	72
Dallamrész megkeresése egy számon belül ..	72
Különbféle lejátszási módok:	
SHUFFLE és REPEAT	73
Számok beprogramozása	73
A program átnézése	73
A program törlése	73

RÁDIÓ

Hangolás egy rádióadóra	74
Rádióállomások beprogramozása	74
Hangolás egy beprogramozott rádióállomásra	74
RDS	75
Az RDS óra beállítása	75
Programtípus szerinti választás (PTY)	75-76
RDS hírek és közlekedési információk (TA)...	76

ÓRA/IDŐKAPCSOLÓ

Az óra beállítása	77
Az óra megjelenítése	77
A TIMER időkapcsoló beállítása	77
A TIMER időkapcsoló be- és kikapcsolása	77
A SLEEP szenderegési funkció be- és kikapcsolása	78

MŰSZAKI ADATOK

KARBANTARTÁS

HIBAKERESÉS

A készülék megfelel az Európai Unió rádiófrekvenciás zavarra vonatkozó előírásainak.

Környezetvédelmi szempontok

A készülék csomagolása főlegesen anyagokat nem tartalmaz. Mindent megtettünk annak érdekében, hogy a csomagolást könnyen szét lehessen választani három egymemű anyagra: karton (doboz), polisztirol (hungarocell) és polietilén (zacskók, védőlap).

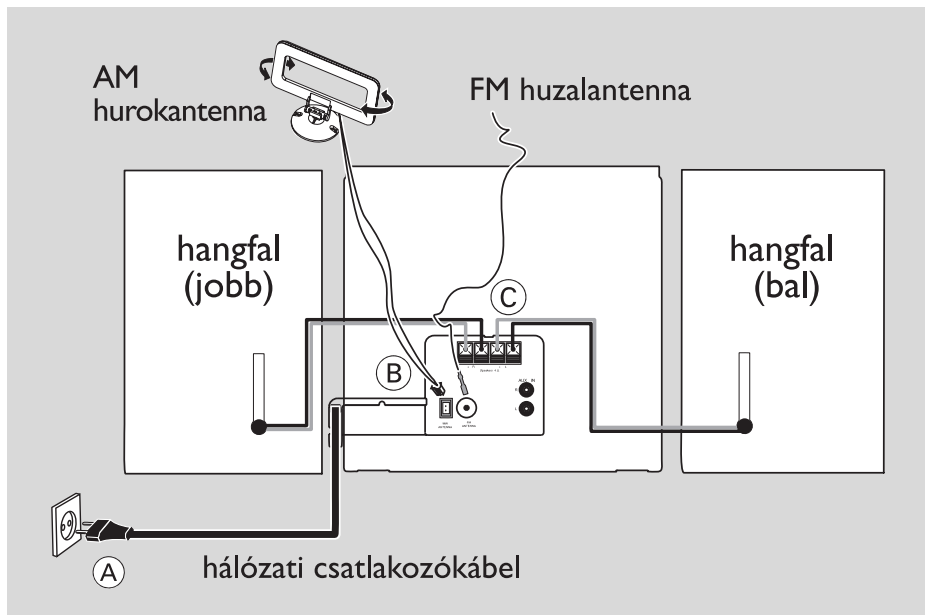
A készülék olyan anyagokból áll, melyek újrahasznosíthatók, ha a szétszerelést hozzáértő cég végzi. Kérjük, hogy a csomagolóanyagokat, kimerült elemeket és a kiüregedett készüléket a helyi előírások figyelembe vételével helyezze a hulladékgyűjtőbe.

A készülékkel szállított tartozékok

- 2 hangfal
- Távirányító (elemmel)
- AM/MW keretantenna
- FM huzalantenna
- Állvány
- Csavar és dugó

A biztonságra vonatkozó tudnivalók

- Mielőtt használni kezdené a rendszert ellenőrizze, hogy az adattáblán (vagy a feszültségválasztó mellett) jelzett üzemi feszültség megegyezik-e annak a feszültségforrásnak a feszültségértékével, ahonnan üzemeltetni kívánja a rendszerét. Ha nem, forduljon a forgalmazóhoz.
- A készüléket sima, kemény és szilárd felületre helyezze.
- Olyan helyre tegye a készüléket, ahol megfelelő a szellőzés, hogy a belsejében keletkezett hő szabadon eltávozhasson. A készülék mögött és fölött legalább 10 cm (4 hüvelyk), az oldalai mellett pedig 5 cm (2 hüvelyk) szabad helynek kell lennie.
- A szellőzést nem szabad megakadályozni azzal, hogy pl. újságpapírral, terítővel, függönnyel vagy hasonlóval eltakarjuk a szellőzőnyílásokat.
- Óvja a készüléket, elemeket és lemezeket a túlzott páratartalomtól, csapadéktól, homoktól és az olyan erős hőhatástól, mely fűtőtest közelében, vagy közvetlen napsütésen lehet.
- A készülékre nem szabad nyílt lángforrásokat, például meggyújtott gyertyát helyezni.
- A készülékre nem szabad folyadékkal töltött tárgyat, például vázát helyezni.
- Ha a készülék hideg helyről melege, vagy nagyon párás környezetbe kerül, akkor a lézeroptika bepárásodhat. Ilyenkor a CD-lejátszó nem megfelelően működik. Hagyja bekapcsolva a készüléket körülbelül egy órán keresztül úgy, hogy nem tesz be lemezt, azután lehet már lejátszani.
- A készülék mechanikus alkatrészeinek súrlódó felületei önkénő anyagból vannak, ezért az olajozásuk és kenésük tilos.
- **Amikor a rendszer átkapcsol készenléti módba, akkor is fogyaszt energiát. Ha teljesen feszültségmentesíteni akarja a készüléket, húzza ki a hálózati csatlakozót a fali dugalijból.**



A hátoldalon lévő csatlakozók

Az adattábla a rendszer hátoldalán található.

A Tápfeszültség

Mielőtt csatlakoztatná a hálózati csatlakozót a fali dugaljba, ellenőrizze, hogy az összes többi csatlakoztatást elvégezte-e.

FIGYELEM!

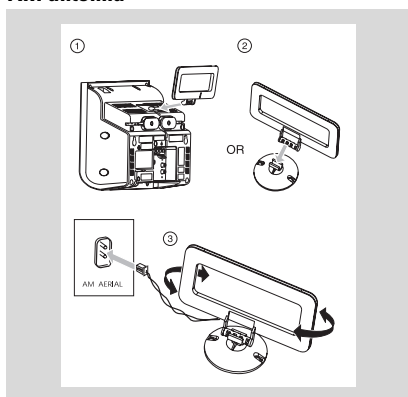
- Az optimális teljesítmény elérése érdekében csak az eredeti hálózati csatlakozókábelt használja.
- Ha a készülék feszültséget kap, ne végezzen újabb csatlakozásokat, és ne módosítsa a meglévőket.

A rendszer túlmelegedését elkerülendő be van építve egy biztonsági áramkör. Ezért előfordulhat, hogy szélsőséges környezeti viszonyok esetén a rendszer automatikusan átkapcsol készenléti módba. Ha ez előfordulna, várja meg amíg lehűl a rendszer, csak utána használja újra (nincs minden típusnál).

B Az antennák csatlakoztatása

Csatlakoztassa a készülékkel szállított AM hurokantennát és FM huzalantennát a megfelelő bemenetbe. Állítsa be úgy az antennát, hogy optimális legyen a vétel.

AM antenna



- Az antennát a lehető legmesszebbre helyezze a televíziótól, képmagnótól és más sugárforrásoktól.

FM antenna

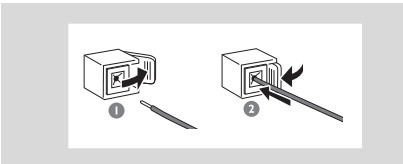


- Jobb lesz az FM sztereo adás vétele, ha külső FM antennát csatlakoztat az FM AERIAL (FM ANTENNA) bemenetbe.

C A hangfalak csatlakoztatása

Első hangfalak

Csatlakoztassa a hangfal vezetékét a SPEAKERS kivezetésekhez, a jobb oldalt az „RIGHT”, a bal oldalt az „LEFT”, a színeset (megjelöltet) a „+” és a feketét (jelöletlent) a „-” jelzésű csatlakozóba.



- Az ábrán látható módon csíptesse be a hangfal vezetékének szigetetlen részét.

Megjegyzések:

– Az *optimális hangzás érdekében mindig a készülékkel szállított hangfalakat használja.*
 – *Soha ne csatlakoztasson egynél több hangfalat egyik + / - csatlakozópárba se.*
 – *Soha ne csatlakoztasson olyan hangfalat, melynek impedanciája kisebb a készülékkel szállított hangfalénál. Erre vonatkozó információk jelen kézikönyv MŰSZAKI ADATOK c. részében található.*

További csatlakoztatási lehetőségek

Az opcionálisan csatlakoztatható készülékek és a szükséges csatlakozókábelek nem tartozékok. Részletes információk a csatlakoztatott készülék használati útmutatójában található.

Másik készülék csatlakoztatása a rendszerhez

Csatlakoztassa televízió, képmagnó, képlemez-lejátszó, DVD-lejátszó vagy CD-felvevő bal és jobb oldali audio OUT kimenetét az **AUX-IN** bemenetbe.

Megjegyzés:

– *Ha olyan készüléket csatlakoztat, amelynek mono kimenete van (egyetlen audio kimenet), akkor azt az AUX IN bal bemenetbe csatlakoztassa. Használhat olyan RCA kábelt is, melynek egyik végén egy, a másikon két csatlakozó van (a hang akkor is mono lesz).*

A távirányító használata előtt

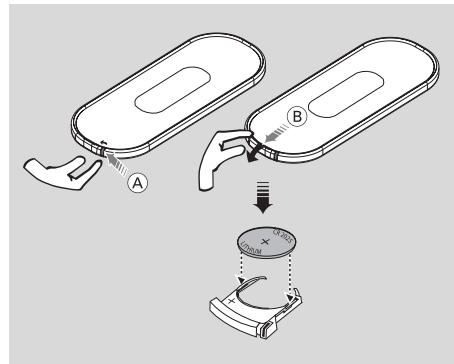
- 1 Pull out the plastic protective sheet.
- 2 Válasszuk ki azt az eszközt, amelyet vezérelni szeretnénk úgy, hogy lenyomjuk az annak megfelelő gombot a távirányítón (például CD, TUNER).
- 3 Majd válasszuk ki a kívánt funkciót (például ► II , ◀ , ▶).

osłona plastikowa



A (lítium CD2025) elem cseréje a távirányítóban

- 1 Húzzuk ki a gombot (A) kissé balra.
- 2 Húzzuk ki az elemtartót (B).
- 3 Cseréljük ki az elemet, és teljesen helyezzük vissza az elemtartót az eredeti helyére.



FIGYELEM!

Az elemek veszélyes kémiai anyagokat tartalmaznak, emiatt az előírásoknak megfelelően kell őket ártalmatlanítani.

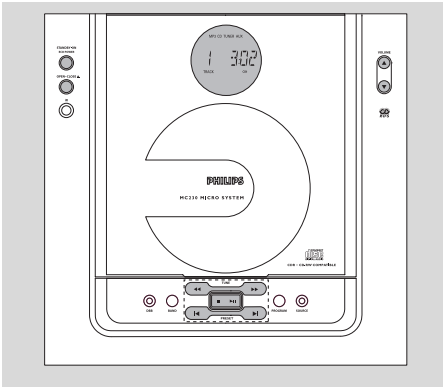
A készüléken és a távirányítón lévő kezelőgombok

- ① **STANDBY-ON/ ECO POWER**
– Segítségével bekapcsolhatja a rendszert, vagy Eco Power készenléti módba állíthatja.
- ② **Kijelző**
– a készülék állapotának a kijelzéséhez.
- ③ **OPEN • CLOSE ▲**
– a CD-tartó kinyitása/ bezárása.
- ④ **IR**
– A távirányítóval történő kommunikáció érzékelője, erre a pontra irányítsa a távirányítót.
- ⑤ **VOLUME (▲ / ▼) (+ / -)**
– a hangerő beállítása.
- ⑥ **CD-tartót**
- ⑦ **FUNKCIÓK KIVÁLASZTÁSA**
SEARCH/ TUNE (◀ / ▶)
TUNER állás..hangolás egy rádióadóra.
CD álláskeresés visszafelé vagy előre egy számon belül/a CD-n.
STOP ■a CD lejátszásának megállítása és a CD-program törlése.
PLAY ▶II a lejátszás elindítása vagy megszakítása.
PRESET (◀ / ▶)
TUNER állás..egy beprogramozott rádióadó kiválasztása.
CD állásugrás az aktuális/ előző/ következő szám elejére.
- ⑧ **DBB (Dynamic Bass Boost)**
– a mély hangok kiemelése.
- ⑨ **BAND**
– a hullámsáv kiválasztása.
- ⑩ **PROGRAM**
CD állásszámok beprogramozása és a program átnézése.
TUNER állás ..rádióadók beprogramozása kézi vezérléssel vagy automatikusan.
- ⑪ **SOURCE**
– a CD/ TUNER/ AUX hangforrás valamelyikének kiválasztása;
– a készülék kikapcsolása.
- ⑫ **CLOCK SET**
– az óra-funkció bekapcsolása.
– Az óra kijelzése.
- ⑬ **TIMER**
– az időkapcsoló-funkció és a funkció kikapcsolása bekapcsolása, vagy időkapcsoló beállítása.

- ⑭ **SLEEP**
– a szenderegési funkció be- és kikapcsolása, a szenderegés időtartamának kiválasztása.
- ⑮ **DSC (Digital Sound Control)**
– a zene jellegének megfelelő hanghatás kiemelése: ROCK/ JAZZ/ POP/ CLASSIC.
- ⑯ **RDS.NEWS**
– az RDS hírek és közlekedési információk bemondása funkciójának a bekapcsolása.
– TUNER állás, az RDS információk megjelenítése.
- ⑰ **MUTE**
– a hang átmeneti kikapcsolása és visszakapcsolása.
- ⑱ **REPEAT**
– egy szám/a CD-program/a teljes CD ismételt lejátszása.
- ⑲ **SHUFFLE**
– a CD számainak véletlen sorrendben történő lejátszása.
- ⑳ **🔊**
– fejhallgató-csatlakozó.

A távirányítóra vonatkozó megjegyzések:

- **Először válassza ki azt a hangforrást, amelyet a távirányítóról vezérelni kívánja úgy, hogy megnyomja a távirányítón a hangforrás gombját (pl. CD vagy TUNER).**
– **Ezután válassza ki a megfelelő funkciót (▶II, ◀, ▶ stb.).**



Fontos:
Mielőtt használni kezdené a rendszert, hajtsa végre az előkészületeket.

A rendszer bekapcsolása

- Nyomjuk le a **STANDBY ON** / ϕ gombot.
→ A rendszer átkapcsol az utoljára kiválasztott hangforrásra.
- Nyomjuk le a **SOURCE** (a távirányítón a **TUNER, TAPE** vagy **AUX**).
→ A rendszer átkapcsol a kiválasztott hangforrásra.
- Nyomjuk le a **OPEN • CLOSE** \blacktriangle gombot.

A rendszer ECO Power készenléti üzemmódra állítása

- Nyomjuk le a **STANDBY ON** / ϕ gombot.
→ A kijelzőn megjelenik az "ECO PWR" felirat, majd a kijelző elsötétül.
→ Felgyullad az ECO POWER LED jelzőlámpa.

Megjegyzés:

– az idő készenléti üzemmódban való megjelenítéséhez nyomjuk le, és több mint 3 másodpercig tartjuk lenyomva a **STANDBY-ON** gombot, és halványan megjelenik az idő.
→ Az **ECO POWER** jelzőlámpa kialszik.

- A hangerő- és hangszínbeállítások és az (legfeljebb 20 hangerő szintig), hogy melyik hangforrás volt utoljára kiválasztva, valamint a beprogramozott rádióadók megmaradnak a készülék memóriájában.

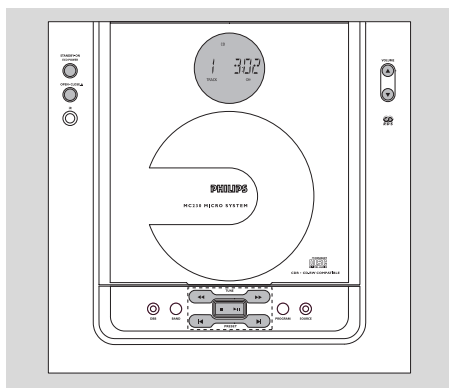
Automatikus energiatakarékos

készenléti üzemmód

Energiatakarékos szolgáltatásként a rendszer automatikusan energiatakarékos/ készenléti üzemmódra kapcsol, ha a CD lejáráta után 15 másodperccel nem nyomunk le semmit.

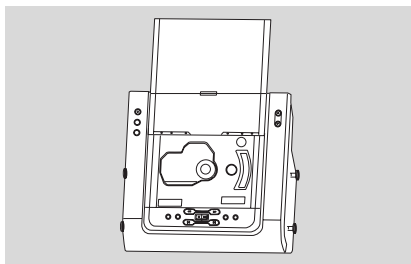
A hangerő és hangszín beállítása


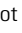
- 1 A hangerő a **VOLUME** (\blacktriangle / \blacktriangledown) (+ / -) lenyomásával csökkenthető vagy növelhető.
→ A kijelzőn a hangerő szintjére utaló $\frac{1}{100}$ jelzés és egy MIN1, 2, ..., 30, 31 MAX közötti érték jelenik meg.
- 2 Nyomja meg a **DSC** hangszínszabályzó gombot egyszer vagy ismételten mindaddig, míg a kívánt hangszínbeállítás jelzése meg nem jelenik a kijelzőn: **ROCK/ POP/ JAZZ/ CLASSIC** (nincs jelzés).
- 3 Nyomjuk le a **DBB** gombot a mélyhang-kiemelés be- és kikapcsolásához.
→ A kijelzőn megjelenik: **DBB**.
- 4 Ha átmenetileg ki akarja kapcsolni a hangot, nyomja meg a távirányítón a **MUTE** gombot.
→ A lejátszás tovább folytatódik, hang nem hallatszik, és a kijelzőn a **MUTE** felirat látszik.
- Ha vissza akarja kapcsolni a hangot, akkor:
 - vagy nyomja meg ismét a **MUTE** gombot;
 - vagy változtassa meg a hangerő beállítását.
 - hangforrás cseréje.




CD lejátszása

- CD-ROM, CD-I, CDV, VCD, MP3 és DVD és számítógépes alkalmazásra szánt CD-k azonban nem használhatók.



- 1 Nyomja meg a **SOURCE** gombot, hogy kiválassza a CD lemezt.
- 2 Nyomja meg az **OPEN • CLOSE**  gombot a rendszer előlapján, hogy kinyissa a CD tartót.
→ **OPEN** jelenik meg amikor a tartó ajtója felfelkerekedik.
- 3 Helyezzen be egy lemezt, úgy, hogy a nyomtatott oldala felfele mutasson. Nyomja meg az **OPEN • CLOSE**  gombot megint, hogy lecsukja a CD tartó ajtaját.
→ A "READING" kifejezés jelenik meg, miközben a CD lejátszó leolvassa a lemez tartalmát.
→ Megjelenik az teljes lejátszási idő és a zeneszámok összege.

- 4 A **▶||** gomb megnyomásával indítsa el a lejátszást.
→ A CD lejátszása alatt az aktuális műsorszám sorszáma és a lejátszása során eltelt idő látszik a kijelzőn.
- 5 Ha meg akarja szakítani a lejátszást, nyomja meg a **▶||** gombot. Ha folytatni kívánja a lejátszást, nyomja meg ismét a **▶||** gombot.
- 6 Ha be akarja fejezni a CD lejátszását, nyomja meg a **STOP**  gombot.

Megjegyzés:

A CD lejátszása akkor is befejeződik, ha:
– kinyitja a CD-tartót
– a CD a végére ért
– másik hangforrást választ: TUNER vagy AUX.

Másik szám kiválasztása

- Nyomja meg a **◀** vagy **▶** gombot egyszer vagy ismételtelen mindaddig, míg a keresett műsorszám sorszáma meg nem jelenik a kijelzőn.
- Ha közvetlenül a CD behelyezése után vagy PAUSE állásban választja ki a számot, akkor a **▶||** gomb megnyomásával el kell indítania a lejátszást.

Dallamrész megkeresése egy számon belül

- 1 Tartsa lenyomva a **◀◀** vagy **▶▶** gombot.
→ A készülék a CD-t nagyobb sebességgel, halkabban játssza le.
- 2 Ha megtalálta a keresett dallamrészét, engedje el a **◀◀** vagy **▶▶** gombot.
→ A lejátszás a szokásos módon folytatódik.

Különbéle lejátszási módok: SHUFFLE és REPEAT

A lejátszás megkezdése előtt vagy aközben kiválaszthat különböző lejátszási módokat és áttérhet egyikről a másikra. A lejátszási módok a PROGRAM funkcióval is kombinálhatók.

SHUFFLEa teljes CD/a program összes számának lejátszása véletlen sorrendben

SHUFFLE és **REPEAT ALL**...a teljes CD/a program folyamatos, ismételt lejátszása véletlen sorrendben

REPEAT ALL...teljes CD/a program ismételt lejátszása

REPEATaz aktuális szám folyamatos lejátszása

- 1 A kívánt lejátszási mód kiválasztásához addig nyomja meg ismételten a **SHUFFLE** vagy a **REPEAT** gombot a lejátszás megkezdése előtt vagy aközben, míg annak jelzése meg nem jelenik a kijelzőn. (SHUFFLE, REPEAT, REPEAT ALL)
- 2 Ha STOP állásban van, akkor a ►II gomb megnyomásával indítsa el a lejátszást.
- 3 Ha vissza kíván térni a szokásos módon történő lejátszáshoz, akkor addig nyomja meg ismételten a **SHUFFLE** illetve **REPEAT** gombot, míg a SHUFFLE/REPEAT lejátszási mód jelzése nem látszik tovább a kijelzőn.
- A kiválasztott lejátszási mód a **STOP** ■ gomb megnyomásával is törölhető.

Számok beprogramozása

STOP állásban válassza ki és programozza be a CD számait tetszőleges sorrendben. Bármelyik számot tárolhatja többször is. A memóriában összesen 40 szám tárolható.

- 1 Nyomja meg a **PROGRAM** gombot térjen át programozási módba.
→ Megjelenik valamelyik műsorszám sorszáma és a **PROGRAM** felirat villog.
- 2 A készüléken lévő ◀ vagy ▶ gombbal válassza ki a kívánt műsorszám sorszámát.
- 3 Nyomjuk le a **PROGRAM** gombot a szám tárolandó sorszámának megerősítéséhez.

→ A kijelzőn rövid időre megjelenik, hogy hány szám lett már beprogramozva, valamint a program lejátszásához szükséges idő, utána a beprogramozott műsorszám sorszáma és a **PROG** felirat látszik.

- 4 A **2-3**. lépések ismétlésével válasszon ki és tároljon további számokat a programban.
→ A **FULL** jelzés látszik a kijelzőn, ha több, mint 40 számot próbálna tárolni.
- 5 A lemez program lejátszásának megkezdéséhez nyomjuk le a **STOP** ■, majd a ►II, vagy nyomjuk le közvetlenül a ►II gombot. A program áttekintése

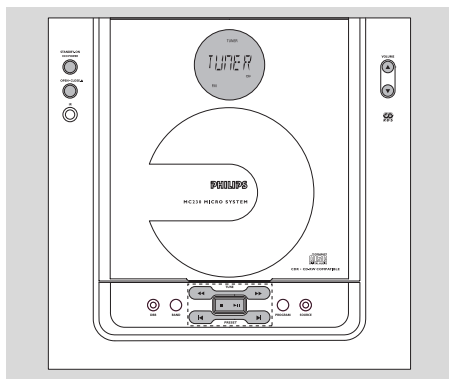
A program átnézése

STOP ■ üzemmódban tartuk lenyomva a **PROGRAM** gombot, amíg a kijelzőn sorrendben meg nem jelenik a tárolt számok összes száma.

A program törlése

A következőképpen törölheti programot:

- STOP állásban megnyomja egyszer a **STOP** ■ gombot;
- lejátszás közben megnyomja kétszer a **STOP** ■ gombot;
- kinyitja a CD-tartót.
→ Eltűnik a **PROGRAM** szó.
→ És a **CLEAR** szó görgetődik, majd eltűnik a kijelzőről.



Hangolás egy rádióadóra

- 1 Nyomja meg a **SOURCE** gombot, hogy kiválassza a **TUNER**.
→ A kijelzőn rövid időre megjelenik a **TUNER** jelzés.
- 2 A **BAND** (a távirányítón a **TUNER**) gomb egyszeri vagy ismételt megnyomásával válassza ki a hullámsávot. (FM/MW)
- 3 Tartsuk lenyomva a **TUNE** ◀◀ vagy ▶▶ gombot.
→ A rádió automatikusan ráhangol egy kellő térerővel sugárzó rádióadóra. Az automatikus hangolás alatt a kijelzőn a **SEARCH** jelzés látszik.
- 4 A 3 lépést ismétlje mindaddig, míg meg nem találja a keresett rádióadót.
- Ha gyenge rádióadóra hangol, akkor addig nyomja meg ismételten, röviden a **TUNE** ◀◀ vagy ▶▶ gombot, míg a vétel nem lesz megfelelő.

Rádióállomások beprogramozása

Összesen 40 rádióadót tárolhat a memóriában.

Automatikus programozás

Az automatikus programozás egy megadott programszámtól kezdődik. Ettől a programszámtól felfelé a korábban beprogramozott rádióadók törlésre kerülnek. A készülék csak azokat az adókat programozza be, amelyek még nem szerepelnek a memóriában.

- 1 A **PRESET** ◀◀ vagy ▶▶ gombbal válassza ki, hogy melyik számnál kezdődjön el a programozás.

Megjegyzés:

– Ha nem választ ki programszámot, az alapértelmezés szerinti érték 1, és az összes korábban beprogramozott adó felülírásra kerül.

- 2 Tartsa lenyomva a **PROGRAM** gombot legalább 2 másodpercig, hogy áttérjen programozási módba.
→ A kijelzőn az **AUTO** felirat látszik és a készülék beprogramozza először az RDS, FM, utána az MW hullámsávban sugárzó adókat. Az utoljára beprogramozott rádióadó műsorával kezdődik el a lejátszás.

Programozás kézi vezérléssel

- 1 Hangoljon a kívánt rádióadóra (lásd Hangolás egy rádióadóra).
- 2 A **PROGRAM** gombot megnyomva térjen át programozási módba.
- 3 A **PRESET** ◀◀ vagy ▶▶ gombbal válasszon ki egy számot 1 és 40 között, ez lesz az adó programszáma.
- 4 A választás jóváhagyásához nyomja meg ismét a **PROGRAM** gombot.
→ A kijelzőn a **PROGRAM** felirat nem világít tovább, a programszám és az adó frekvenciája jelenik meg.
- 5 Az előző négy lépést megismételve programozzon be további rádióadókat.
- Egy beprogramozott állomást úgy törölhet, hogy a helyére más frekvenciaértéket programoz be.

Hangolás egy beprogramozott rádióállomásra

Addig nyomja meg ismételten a **PRESET** ◀◀ vagy ▶▶ gombot, míg a keresett programszám meg nem jelenik a kijelzőn.

RDS (csak egyes típusoknál)

A **Radio Data System** egy olyan szolgáltatás, mely lehetővé teszi, hogy az FM rádióadók további információkat is sugározzanak. Ha RDS adást vesz, akkor a kijelzőn a **RDS** jelzés és a rádióadó neve látszik. Automatikus programozásnál először az RDS adatok programozza be a készülék.

Átkapcsolás másik RDS információra

- Az **RDS • NEWS** gombot röviden, ismételten megnyomva a következő információk megjelenítésére lehet átkapcsolni (ha egyáltalán rendelkezésre állnak):
 - Az adó neve
 - A műsor típusa, pl. **NEWS**, **SPORT**, **PQP M...**
 - Rádiótext üzenetek
 - Frekvencia

Megjegyzés:

– Ha megnyomja az **RDS** gombot, és nincs **RDS** jel, akkor a **NO RDS** felirat jelenik meg.

Az RDS óra beállítása

Néhány RDS jeleket sugárzó állomás percenként valós időadatokat is sugároz. A készülék órája az RDS jellel együtt sugárzott időjel segítségével beállítható.

- 1 A készüléket FM hullámsávon RDS állomásra kell hangolni ("Rádióállomások hangolása").
- 2 Tartsuk lenyomva a **CLOCK SET** gombot, amíg meg nem jelenik a "SET CLOCK" felirat.
- 3 Nyomja meg a **RDS • NEWS** gombot.
 - A kijelzőn a "SEARCH RDS TIME" [RDS IDÁ KERESÉSE] üzenet jelenik meg.
 - Amikor a készülék vette az RDS időt, tárolja a pontos időt.
 - Abban az esetben, ha a rádióállomás kilencven másodpercen belül nem sugároz RDS jeleket, a kijelzőn a "NO RDS TIME" [NINCS RDS IDÁ] üzenet jelenik meg.

Megjegyzés:

– Néhány RDS jeleket sugárzó állomás a valós időadatokat percenként sugározza. A sugárzott idő pontossága az azt sugárzó rádióállomástól függ.

Programtípus szerinti választás (PTY)

A PTY funkció lehetőséget ad arra, hogy megkereshessen bizonyos típusú műsorokat. A PTY funkció csak akkor használható, ha előtte beprogramozta az RDS rádiókat (lásd Rádióadók beprogramozása).

- 1 RDS rádióadás vétele közben addig nyomja meg röviden, ismételten az **RDS • NEWS** gombot, míg a műsortípus meg nem jelenik a kijelzőn.
- 2 Addig nyomja meg ismételten a **PRESET** ◀ vagy ▶ gombot, míg a keresett műsortípus felirata meg nem jelenik a kijelzőn.
- 3 A **TUNING** ◀◀ vagy ▶▶ gombot lenyomva tartva indítsa el a keresést.
 - A rádió ráhangol egy olyan RDS adóra, mely a kiválasztott típusú műsort sugározza. Ha az adók nem sugároznak a választott típusnak megfelelő műsort, akkor a **TYPE NOT FOUND** üzenet jelenik meg.

RDS műsorszorok

NO TYPENem RDS műsorszor

NEWS.....Hírek

AFFAIRSPolitika és aktuális információk

INFO.....Speciális információk

SPORTSport

EDUCATEOktatás és felsőfokú képzés

DRAMARádiójátékok és irodalom

CULTUREKultúra, egyház és társadalom

SCIENCETudomány

VARIEDSzórakoztató műsorok

POP MPopzene

ROCK MRockzene

MOR MKönyvzene

LIGHT MKönyv klasszikus zene

CLASSICSKlasszikus zene

OTHER MSpeciális zenei műsorok

WEATHERIdőjárás

FINANCEPénzügyek

CHILDRENGyermekmisorok

SOCIALTársadalmi ügyek

RELIGIONVallás

PHONE INBetelefonálós

TRAVELUtazás

LEISURESzabadidő

JAZZJazz

COUNTRYCountry zene

NATION MNemzeti zene

OLDSIESÖrökzöld slágerek

FOLK MNépzene

DOCUMENTDokumentummisorok

TESTÉbresztési próba

ALARMÉbresztés

RDS hírek és közlekedési információk (TA)

A rádió útjra is lehet állítani, hogy az RDS állomások hírei vagy közlekedési információk megszaksítsák a CD/AUX hallgatását. Ez azonban csak akkor lehetséges, ha az RDS adó a hírekkel egyidőben sugározza a NEWS programtípus jelét is.

- 1 Hangoljon a kívánt RDS adóra.
- 2 A HÍREK beállítás kiválasztásához **CD, AUX** vagy készenléti üzemmódban nyomjuk le egyszer vagy többször az **RDS • NEWS** gombot.
 - A NEWS ON, TA ON vagy az OFF felirat látszik rövid ideig.
 - Ha be van kapcsolva a hírek bemondásának funkciója vagy a TA funkció, akkor a **NEWS** felirat látszik. Ha áttér másik hangforrásra, akkor is bekapcsolva marad a funkció.

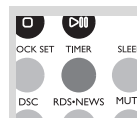
Megjegyzések:

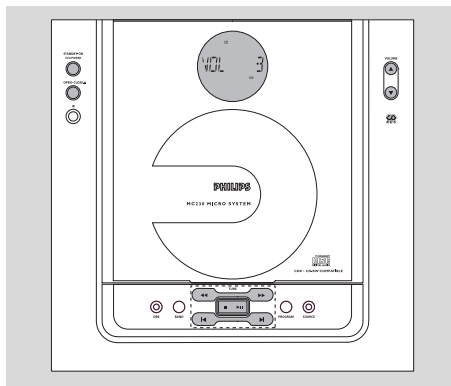
- Ha RDS híreket kap a CD lejátszása közben, a lejátszás ideiglenesen megszaksad és meghallgathatja a híreket. A lejátszás folytatódik, amint a hírek befejeződtek.
- Az RDS NEWS hírolvasás használatakor a hírek keresése az egész hálózaton megtörténik.

Az RDS hírek és közlekedési információk bemondásának kikapcsolása

Többféleképpen lehet kikapcsolni a hírek bemondásának funkcióját:

- A hírek bemondása közben megnyomja a távirányítón a **RDS • NEWS** gombot.





Az óra beállítása

- 1 Készenléti üzemmódban, nyomja meg és tartsa a rendszer **CLOCK SET** gombját, legalább három másodpercig.
→ A kijelzőn görgetődik a "SET CLOCK" felirat.
→ Az óra értékének számjegyei villognak.
- 2 A **VOLUME +/-** gombot az óramutató járásának irányában forgatva növelheti.
- 3 Nyomja meg ismét a **CLOCK SET** gombot.
→ A perc értékének számjegyei villognak.
- 4 A **VOLUME +/-** gombot az óramutató járásának irányában forgatva növelheti.
- 5 A beállítás jóváhagyásához nyomja meg az **CLOCK SET** gombot.

Megjegyzés:

– Készenléti üzemmódban az idő sötét háttérrel jelenik meg.


Az óra megjelenítése

- 1 Nyomjuk le a **CLOCK SET** gombot.
→ Megjelenik az óra.

A TIMER időkapcsoló beállítása

- A készülék ébresztőóráként is használható úgy, hogy egy előre beállított időpontban a CD-lejátszó, magnó vagy rádió bekapcsol. Az időkapcsoló csak olyankor használható, ha az óra be van állítva.
- Ha beállítás közben több, mint 90 másodpercen keresztül egyetlen gombot sem nyom meg, a

készülék kilép az időkapcsoló beállításának üzemmódjából.

- 1 Készenléti üzemmódban, nyomja meg és tartsa a rendszer **TIMER** gombját, legalább három másodpercig.
→ A kijelzőn görgetődik a "SET TIMER" a "SELECT SOURCE" felirat.
- 2 A **SOURCE** vagy **VOLUME +/-** gombot az óramutató járásával egyező irányban elforgatva válassza ki a két hangforrás valamelyikét.
→ A kijelzőn megjelenik a CD, TUNER felirat.
→  felirat villog.
- 3 A **TIMER** gombot megnyomva hagyja jóvá a választást.
- 4 A **VOLUME +/-** gombot az óramutató járásának irányában forgatva növelheti, azzal ellentétesen csökkentheti az óra értékét.
- 5 Nyomja meg ismét a **TIMER** gombot.
→ A perc értékének számjegyei villognak.
- 6 A **VOLUME +/-** gombot az óramutató járásának irányában forgatva növelheti, azzal ellentétesen csökkentheti a perc értékét.
- 7 A beállítás jóváhagyásához nyomja meg a **TIMER** gombot.
→ Az időkapcsoló be van állítva, és be van kapcsolva.

A TIMER időkapcsoló be- és kikapcsolása

- A távirányítón lévő **TIMER** gombbal aktiválhatja az utolsó beállítást illetve kikapcsolhatja az időzítőt.
→ Bekapcsolás után a beállított időpont néhány másodpercig látható lesz, majd a készülék visszatér az utolsó aktív forráshoz vagy készenléti üzemmódban marad.
→ Kikapcsoláskor a kijelzőn az "OFF" [KIKAPCSOLVA] üzenet jelenik meg.

Megjegyzés:

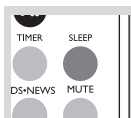
– Amennyiben 90 másodpercig nem nyom meg egyetlen gombot sem, a készülék kilép az időzítő beállításának üzemmódjából.

ÓRA/ IDŐKAPCSOLÓ

A SLEEP szendregési funkció be- és kikapcsolása

A szendregés időkapcsolója lehetőséget ad arra, hogy a készülék automatikusan kikapcsoljon egy előre beállított időtartam eltelte után.

- Lejátszás közben a távirányítón lévő **SLEEP** gombot egyszer vagy ismételten mindaddig.
→ A kijelzőn látszik a **SLEEP** felirat és miután választott a sorban megjelenő lehetséges időtartamokból: 90, 75, 60, ..., 45, 30, 15, OFF, 90, a választott időtartam értéke is. Ha be van kapcsolva a **SLEEP** funkció, bizonyos időközönként átgördül a **SLEEP** felirat a kijelzőn.



- Ha ki akarja kapcsolni, nyomja meg a távirányítón lévő **SLEEP** gombot egyszer vagy ismételten mindaddig, míg meg nem jelenik a kijelzőn a **OFF** felirat, vagy kapcsoljon át a készülékről vagy a távirányítóról készenléti módba.
→ **OFF** kijelző.

MŰSZAKI ADATOK

Erősítő

Kimeneti teljesítmény. 2 x 5 W RMS
10 W + 10 W MPO
Jel/zaj viszony. ≥ 62 dBA (IEC)
Frekvenciatartomány. 63 – 16000Hz, ± 3 dB
Bemeneti érzékenység, AUX . . . 0,5 V (max. 2 V)
Impedancia, hangfalak 4 Ω
Impedancia, fejhallgató 32 Ω – 1000 Ω

CD-lejátszó

Frekvenciatartomány 30 – 16000 Hz
Jel/zaj viszony 75 dBA

Rádió

FM hullámsáv 87,5 – 108 MHz
MW hullámsáv. 531 – 1602 kHz
Érzékenység 75 Ω esetén
– mono, 26 dB jel/zaj viszony 2,8 μ V
– sztereo, 46 dB jel/zaj viszony 61,4 μ V
Csatornák szétválasztása ≥ 28 dB
Teljes harmonikus torzítás $\leq 5\%$
Frekvenciatartomány. 63 – 12500 Hz (± 3 dB)
Jel/zaj viszony ≥ 50 dBA

Hangfalak

Basszusvisszaverő rendszer
Méretek (szél. x mag. x mély.)
. 166 x 245 x 90 (mm)

Készülék

Hálózati feszültség 220 – 240V / 50 Hz
Méretek (szél. x mag. x mély.)
. 250 x 245 x 96 (mm)
Súly hangfalakkal/anélkül kb. 9,4 / 4,8 kg
Készenléti teljesítményfelvétel < 7 W
Eco power standby. < 1 W

A készülék külső megjelenése és műszaki jellemzői előzetes értesítés nélkül változhatnak.

A készülék házának tisztítása

- A tisztításhoz puha, finom tisztítószerrel enyhén megnedvesített ruhát használjon. Ne használjon alkoholt, denaturált szeszt, ammóniát tartalmazó oldatot és súrolószert.

A lemezek tisztítása

- Ha bepiszkolódik a lemez, törülőruhával tisztítsa meg. Középtől kifelé haladva törölje át.
- Ne használjon benzint, oldószert, háztartási tisztítószer tartalmazó szert és a hanglemezek tisztításához használható antisztatikus sprayt.



A CD lencséjének tisztítása

- Huzamosabb használat után por halmozódhat fel a CD lencséjén. Hogy a lejátszás minősége jó maradjon, tisztítsa meg a CD lencséjét Philips CD Lens Cleaner vagy más, a kereskedelemben kapható lencsetisztító folyadékkal.

HIBAKERESÉS

FIGYELMEZTETÉS

Ne nyissa ki a készülék házát, mert áramütés érheti. Semmilyen körülmények között se próbálja önmaga megjavítani a készüléket, mert ebben az esetben megszűnik a garancia.

- Ha bármilyen hiba előfordul, mielőtt javíttatni venné a készüléket, ellenőrizze az alább felsoroltakat.
- Ha a felsorolt javaslatok alapján nem tudja megoldani a problémát, akkor forduljon a forgalmazóhoz vagy a szervizhez.

Probléma

Teendő

A CD-lejátszó működése

A "NO DISC" üzenet jelenik meg.

- Helyezzen be lemezt.
- A lemez fordítva van betéve.
- Páralecsapódás a lencsén, várja meg, amíg a lencse hőmérséklete eléri a szobahőmérsékletet.
- Cserélje ki/tisztítsa meg a CD-t, lásd Karbantartás.
- Használjon egy véglegesített CD-R(W)-t.

Rádióadók vétele

Rossz a rádióadó vétele.

- Gyenge a rádióadó jele, állítsa be az antennát. vagy a jobb vétel érdekében használjon külső antennát.
- Vigye el a sztereo rendszert a TV vagy képmagnó közeléből.

HIBAKERESÉS

Általános problémák

A készülék nem reagál a gombok megnyomására.

Nincs hang, vagy csak halk hang van.

A bal és jobb oldali csatorna fel van cserélve.

A távirányítóról nem vezérelhető a készülék.

Az időkapcsoló nem működik.

Az óra/időkapcsoló beállítása töröltött.

- A STANDBY-ON kapcsolóval kapcsolja ki a készüléket. A hálózati csatlakozót húzza ki a fali dugaljából, majd dugja vissza, és kapcsolja be a készüléket.
- Állítsa be a hangerőt.
- Húzza ki a fejhallgatót.
- Ellenőrizze a hangfalak csatlakoztatását.
- Győződjön meg arról, hogy a hangfalak vezetékeinek szigetetlen vége szorosan illeszkedik-e.
- Ellenőrizze a hangfalak csatlakoztatását és elhelyezését.
- Mielőtt megnyomná a funkcióválasztás gombját (▶||, ◀, ▶ stb.), válassza ki a hangforrást (CD, TUNER, stb.).
- Csökkentse a távolságot.
- Helyezze be polaritáshelyesen (+ / - jelzés) az elemeket a jelzéseknek megfelelően.
- Cserélje ki az elemeket.
- Irányítsa a távirányítót a rendszer infravörös érzékelője felé.
- Állítsa be az órát.
- A TIMER gombbal kapcsolja be az időkapcsolót.
- Feszültségkimaradás volt, vagy ki lett húzva a hálózati csatlakozó. Állítsa be az órát/időkapcsolót.