

Visuomet esame šalia, kad padėtume jums

Užregistruokite savo prietaisą ir gaukite pagalbą internete
www.philips.com/welcome

Klausimai?
Susisieki-
te su Philips

PS1/12



Naudojimosi instrukcijų knygelė

PHILIPS

Turinys

1. Svarbu	3	5. Prietaiso informacija	18
Saugumas	3	6. Problemų sprendimas	19
Prietaiso priežiūra.....	4	7. Pastaba	21
Rūpinimasis aplinka	4	Suderinamumas	21
Pagalba ir palaikymas.....	5	Prekių ženklai	21
2. Jūsų SoundSphere DesignLine garsiakalbiai.....	6		
Įžanga.....	6		
Ką rasite dėžutėje	6		
Pagrindinio garsiakalbio apžvalga	7		
Nuotolinio valdymo pultelio apžvalga	8		
3. Nuo ko pradėti	9		
Išpakuokite ir įdiekite SoundSphere DesignLine garsiakalbius.....	9		
Padėkite SoundSphere DesignLine garsiakalbius	9		
Prijunkite	10		
Paruoškite nuotolinio valdymo pultelį.....	13		
Įjunkite	13		
4. Naudokite savo SoundSphere DesignLine garsiakalbius	14		
Grokite audio iš televizoriaus, prijungto per HDMI ARC.....	14		
Grokite audio ir žiūrėkite video iš skaitmeninio prietaiso, prijungto per HDMI IN	14		
Grokite audio iš išorinio prietaiso, prijungto per analoginius audio lizdus.....	15		
Grokite audio iš Bluetooth prietaiso.....	15		
Reguliuokite garsumą.....	16		
Pasirinkite numatytą garso efektą.....	17		

1. Svarbu

Perskaitykite ir įsigilinkite į visus nurodymus prieš naudodamiesi prietaisu. Jei žala atsiranda dėl to, kad nesilaikoma instrukcijų, garantija negalioja.

Saugumas



“Žaibas” nurodo neizoliuotą medžiagą jūsus prietaise, kuri gali sukelti elektros šoką. Visų savo namų ūkio narių saugumui, neardykite korpuso.

“Šauktukas” atkreipia dėmesį į funkcijas, apie kurias pridėdamą informaciją turėtumėte perskaityti itin atidžiai, norėdami išvengti veikimo ir priežiūros problemų.

ĮSPĖJIMAS: Norėdami sumažinti gaisro ar elektros šoko pavojų, nelaikykite prietaiso lietuje ar didelėje drėgmėje, bei nestatykite indų su skysčiais, tokių kaip vazos, ant prietaiso.

ATSARGIAI! Norėdami apsisaugoti nuo elektros šoko, pilnai įstatykite kištuką (regionuose su poliniais kištukais: norėdami apsisaugoti nuo elektros šoko, įstatykite platesnįjį kaištelį į platesnę angą).

Svarbūs saugumo nurodymai

Laikykites visų nurodymų.

- Paisykite visų perspėjimų.
- Nenaudokite šio prietaiso netoli vandens.
- Valykite tik sausa šluoste.
- Neuzblokuokite ventiliacijos angų. Įdiekite laikydamiesi gamintojo nurodymų.
- Nestatykite prietaiso netoli karščio šaltinių, tokių kaip radiatoriai, šildytuvai, krosnelės ar kiti aparatai (įskaitant stiprintuvus), kurie šyla.

- Apsaugokite elektros maitinimo laidą, kad ant jo nevaikščiūtų, nesuspaustų, ypač prie kištuko, jungiklių ir vietos, kurioje laidas jungiamas prie prietaiso.
- Naudokite tik tuos priedus, kuriuos nurodo gamintojas.
- Naudokite tik tą vežimėlį, stovą, trikojį, rėmą ar staliuką, kuriuos nurodo gamintojas arba kuris parduodamas su prietaisu. Kai naudojamas vežimėlis, elkitės atsargiai jį judindami, kad neparvirštų.



- Atjunkite šį prietaisą nuo elektros tinklo žaibuojant arba jei nenaudosite jo ilgą laiką.
- Jei prietaisą reikia taisyti, kreipkitės į kvalifikuotą personalą. Kvalifikuota specialistų pagalba reikalinga, jei prietaisas buvo pažeistas bet koku būdu, pavyzdžiui, laidas ar kištukas yra pažeistas, skystis išsipylė ar kas nors nukrito ant prietaiso, prietaisas pateko į lietuje ar drėgmę, neveikia tinkamai arba buvo numestas.
- Baterijų naudojimo PERSPĖJIMAS – norėdami apsisaugoti nuo baterijų pratekėjimo, kuris gali sukelti kūno sužeidimus, turto sugadinimą ar žalą prietaisui:
 - Įdėkite baterijas teisingai, atsižvelgdami į + ir -, kaip pažymėta prietaise.
 - Nemaišykite baterijų (senų su naujomis ar anglies su šarminėmis ir t.t.).
 - Baterijos (baterijos pakuotėje arba įdėtos į prietaisą) turi būti saugomos nuo didelio karščio, tokio kaip tiesioginiai saulės spinduliai, ugnis ar panašiai.
 - Išimkite baterijas, jei prietaiso nenaudosite ilgą laiką.

- Rizika praryti monetos tipo baterijas!
 - Prietaise gali būti naudojami monetos / sagos tipo baterijos, kurias galima praryti. Visuomet laikykite baterijas vaikams nepasiekiamoje vietoje! Jei baterija praryjama, ji gali sukelti sunkius sužalojimus ar mirtį. Stiprūs vidiniai nudegimai galimi per dvi valandas nuo prarijimo.
 - Jei įtariate, kad baterija buvo praryta ar kitaip atsidūrė bet kurioje kūno vietoje, nedelsiant kreipkitės į medikus.
 - Kai keičiate baterijas, visuomet laikykite naujas ir senas baterijas vaikams nepasiekiamoje vietoje. Įsitinkite, kad baterijų skyrelis yra saugiai uždarytas, kai pakeičiate bateriją.
 - Jei baterijų skyrelio saugiai uždaryti nepavyksta, nenaudokite prietaiso. Laikykite jį vaikams nepasiekiamoje vietoje ir susisiekite su gamintoju.
- Ant prietaiso niekas neturėtų lašėti ar taškytis.
- Nedėkite jokių galimo pavojaus šaltinių ant prietaiso (pvz. indų su skysčiais, degančių žvakių).
- Kur MAINS kištukas arba prietaiso šakotuvus yra naudojamas kaip atjungimo prietaisas, atjungimo prietaisas turi visuomet būti veikiantis.

Įspėjimas

- Niekomet neardykite šio prietaiso korpuso.
- Jokių šio prietaiso dalių sutepti nereikia.
- Niekomet nestatykite šio prietaiso ant kitos elektroninės įrangos.
- Laikykite šį prietaisą atokiau nuo tiesioginių saulės spindulių, atviros liepsnos ar karščio.
- Užtikrinkite, kad visuomet galite lengvai pasiekti elektros laidą, kištuką ar adapterį, kad galėtumėte atjungti prietaisui energijos tiekimą.

Perkaitimo pavojus! Niekomet nestatykite šio prietaiso uždaroje spintelėje. Visuomet palikite ne mažiau kaip keturis colius aplink prietaisą ventilacijai. Užtikrinkite, kad užuolaidos ar kiti objektai niekuomet neuždengtų šio prietaiso ventilacijos angų.

Prietaiso priežiūra

Norėdami nuvalyti prietaisą, naudokite tik mikropluošto šluostes.

Rūpinimasis aplinka



Jūsų prietaisas pagamintas iš medžiagų, kurios gali būti perdirbtos ir panaudotos dar kartą.



Jei šis perbraukto konteinerio simbolis nurodomas ant produkto, tai reiškia, kad produktas atitinka Europos direktyvą 2002/96/EC.

Laikykites vietinių taisyklių ir pasidomėkite apie atskirą elektrinių ir elektroninių prietaisų surinkimo sistemą.

Laikykites vietinių taisyklių ir nemeskite seno produkto kartu su kitomis būtinėmis atliekomis. Teisingas atsikratymas senu produktu padės sumažinti žalos grėsmę gamtai ir žmonių sveikatai.



Jūsų prietaise yra naudojamos baterijos, atitinkančios Europos direktyvą 2006/66/EC, jų negalima išmesti kartu su kitomis būtinėmis atliekomis.

Laikykites vietinių taisyklių ir pasidomėkite apie panaudotų baterijų surinkimą, nes teisingas atsikratymas senu produktu padės sumažinti žalos grėsmę gamtai ir žmonių sveikatai.

Pagalba ir palaikymas

Pagalbą internete rasite mūsų interneto puslapyje www.philips.com/support. Ten galėsite:

- parsisiųsti pilną naudojimosi instrukcijų knygelę;
- atsispausdinti trumpą gidą;
- peržiūrėti video instrukcijas (galimos tik tam tikriems modeliams);
- rasti atsakymus į dažniausiai užduodamus klausimus;
- atsiųsti klausimą mums;
- pabendrauti su mūsų atstovu.

Sekite nurodymus interneto puslapyje, norėdami pasirinkti savo kalbą, tuomet įveskite savo prietaiso modelio numerį.

Taip pat jūs galite susisiekti su klientų aptarnavimo centru jūsų šalyje. Prieš susisiekdami, pasižymėkite modelio ir serijos numerį. Šią informaciją jūs galite rasite prietaiso apatinėje arba galinėje dalyje.

2. Jūsų SoundSphere DesignLine garsiakalbiai

Sveikiname su nauju pirkiniumi, ir sveiki prisijungę prie Philips!

Norėdami pilnai naudotis Philips siūloma pagalba, užregistruokite savo prietaisą www.philips.com/welcome.

Jei susisieksite su Philips klientų aptarnavimo centru, jūsų bus paprašyta pateikti prietaiso modelio ir serijos numerius. Juos galite rasti aparato apatinėje dalyje. Užsirašykite šiuos numerius čia:

Modelio numeris: _____

Serijos numeris: _____

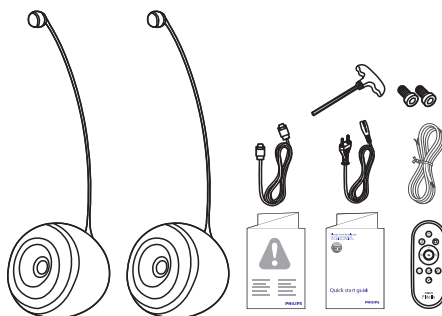
Įžanga

Su šiais SoundSphere DesignLine garsiakalbiais jūs galite:

- mėgautis audio iš jūsų televizoriaus per HDMI ARC jungtį;
- mėgautis audio iš išorinio skaitmeninio prietaiso, tokio kaip specialus imtuvas (set-top box), DVD/Blu-ray grotuvas ar žaidimų konsolė per HDMI jungtį;
- mėgautis audio iš išorinio analoginio prietaiso per AUX IN jungtį;
- mėgautis audio iš Bluetooth prietaisų.

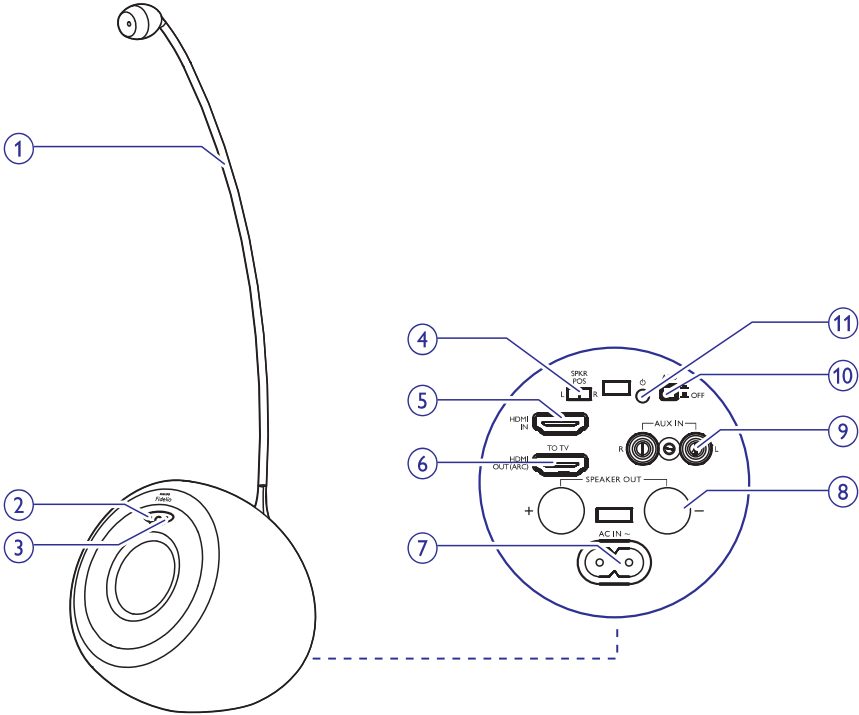
Ką rasite dėžutėje

Patikrinkite dėžutės turinį:



- 2 x SoundSphere DesignLine garsiakalbiai su 2 x tweeter priedais;
- 1 x Allen veržliaraktis ir 2 x varžtai tweeter priedų įdiegimui;
- 1 x garsiakalbių prijungimo laidas;
- 1 x HDMI laidas;
- 1 x AC energijos tiekimo laidas;
- 1 x nuotolinio valdymo pultelis;
- spausdinta medžiaga.

Pagrindinio garsiakalbio apžvalga



1. Tweeter (aukštų dažnių) priedas

2. Energijos indikatorius

- Dega raudonai miego režime.
- Mirksi raudonai naudojant nuotolinio valdymo pultelį, kai SoundSphere DesignLine garsiakalbiai yra aktyvūs.
- Išsijungia budėjimo režime arba kai SoundSphere DesignLine garsiakalbiai yra aktyvūs.

3. Šaltinio indikatorius

- Užsidega mėlynai, kaip pasirinktas audio šaltinis yra Bluetooth.
- Užsidega baltai, kai pasirinktas audio šaltinis yra HDMI ARC.
- Užsidega žaliai, kai pasirinktas audio šaltinis yra HDMI IN.
- Užsidega geltonai, kai pasirinktas audio šaltinis yra AUX.

4. SWAP L/R

- Sukeisti vietomis kairįjį ir dešinįjį audio kanalą tam, kad jūs galėtumėte statyti garsiakalbius bet kurioje televizoriaus pusėje, priklausomai nuo elektros lizdo vietos.

5. HDMI IN

- Prijungti HDMI išvestį skaitmeniniame prietaise.

6. HDMI OUT (ARC)

- Prijungti HDMI (ARC) prie įvesties televizoriuje.

7. AC IN~

- Prijungti elektros energijos tiekimą.

8. SPEAKER OUT +/-

- Prijungti abu garsiakalbius per pridėdamą garsiakalbių laidą.

9. AUX IN L/R

- Prijungti prie analoginių audio išvesties lizdų televizoriuje ar išoriniame prietaise.

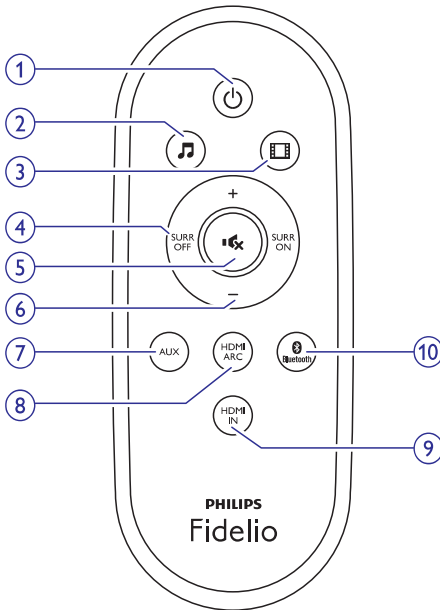
10. APD (įjungta) / (išjungta)

- Įjungti arba išjungti automatinio išsijungimo (Auto Power Down) funkciją.

11.

- (Spauskite), norėdami įjungti garsiakalbius arba perjungti juos į miego režimą.
- (Nuspauskite ir palaikykite ilgiau nei 3 sekundes), norėdami perjungti į budėjimo režimą.

Nuotolinio valdymo pultelio apžvalga



1.

- (Spauskite), norėdami įjungti garsiakalbius arba perjungti juos į miego režimą.
- (Nuspauskite ir palaikykite ilgiau nei 3 sekundes), norėdami perjungti į budėjimo režimą.

2.

- Įjungti muzikos efektą.

3.

- Įjungti kino efektą.

4. SURR OFF/ON

- Įjungti / išjungti virtualų erdvinio garso efektą.

5. (nutildyti)

- Nutildyti garsumą arba vėl jį atkurti.

6. +/- (garsumas)

- Padidinti arba sumažinti garsumą.

7. AUX

- Perjungti audio šaltinį į AUX jungtį.

8. HDMI ARC

- Perjungti šaltinį į HDMI ARC jungtį. HDMI ARC galima pasirinkti tik tokiu atveju, jei prijungiate SoundSphere DesignLine garsiakalbius prie su HDMI ARC suderinamo televizoriaus, naudojant HDMI ARC.

9. HDMI IN

- Perjungti šaltinį į HDMI IN jungtį.

10. Bluetooth

- Perjungti į Bluetooth režimą.

3. Nuo ko pradėti

! Atsargiai

- Kitoks nei nurodyta šioje naudojimosi instrukcijų knygelėje valdymas arba reguliavimas gali sukelti pavojingą spinduliavimą arba kitą nesaugų veiksmą.

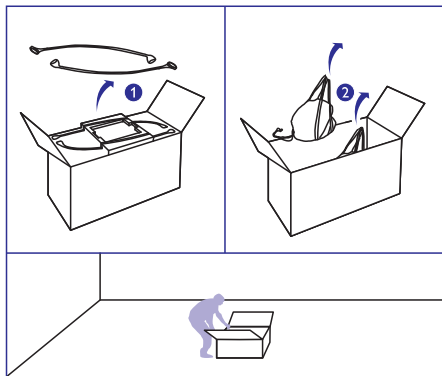
Visuomet sekite nurodymus šiame skyriuje nurodyta tvarka.

Išpakuokite ir įdėkite SoundSphere DesignLine garsiakalbius

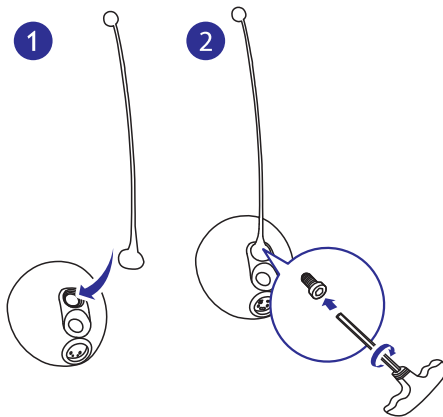
! Atsargiai

- Išpakuokite ir įdėkite tweeter priedus atviroje erdvėje.
- Naudokite abi rankas ir būkite atsargūs išimdami garsiakalbius po vieną iš dėžutės.

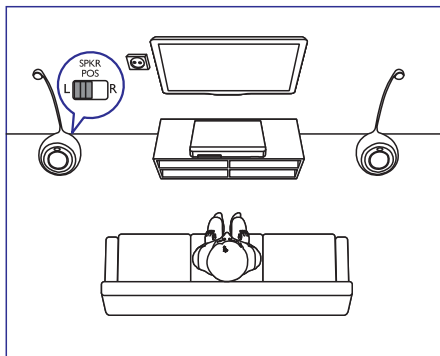
1. Atviroje erdvėje, išimkite tweeter priedus iš dėžutės, tuomet išimkite garsiakalbius (maišeliuose) laikydami abiem rankomis.



2. Įdėkite tweeter priedus ant garsiakalbių naudodami pridedamą Allen varžliaraktį ir varžtus.



Padėkite SoundSphere DesignLine garsiakalbius



1. Pastatykite garsiakalbius savo televizoriaus kairėje ir dešinėje pusėje, priklausomai nuo jūsų elektros lizdo vietos.
2. Jei pagrindinis garsiakalbis yra televizoriaus kairėje, pastumkite **SWAP L/R** pagrindinio garsiakalbio galinėje dalyje į kairę padėtį.
 - Jei pagrindinis garsiakalbis yra televizoriaus dešinėje, pastumkite **SWAP L/R** pagrindinio garsiakalbio galinėje dalyje į dešinę padėtį.

Prijunkite

Šis skyrius padės jums prijungti SoundSphere DesignLine garsiakalbius prie televizoriaus ir kitų prietaisų.

Norėdami rasti informaciją kaip įdiegti SoundSphere DesignLine garsiakalbius ir priedus, jūs galite peržiūrėti trumpą gidą.



Pastaba

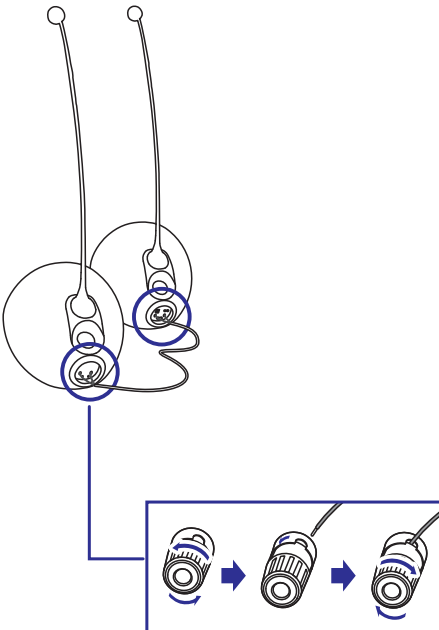
- Norėdami sužinoti identifikaciją ir įtampą, žiūrėkite informacinę plokštelę prietaiso apačioje.
- Prieš atlikdami ar keisdami sujungimus, įsitikinkite, kad visi prietaisai yra atjungti nuo elektros tinklo.

Prijunkite garsiakalbių laidus



Pastaba

- Optimaliam garsui, naudokite tik pridamus garsiakalbius.

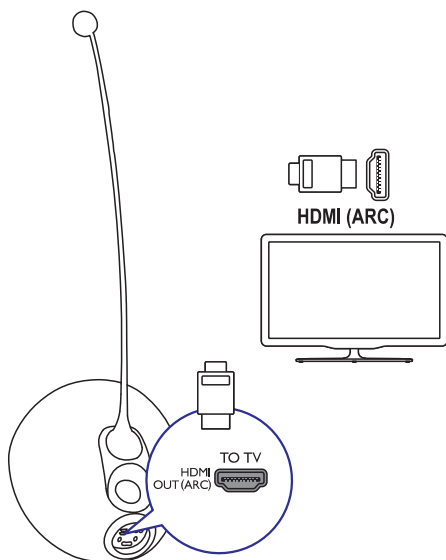


1. Atsukite garsiakalbių jungtis.
2. Pilnai įstatykite garsiakalbio laido galą su raudona žyme į kairiąją raudoną (+) jungtį.
3. Prisukite kairiąją raudoną (+) jungtį, norėdami pritvirtinti laidą.
4. Pilnai įstatykite garsiakalbio laido galą be raudonos žymės į kairiąją juodą (-) jungtį.
5. Prisukite kairiąją juodą (-) jungtį, norėdami pritvirtinti laidą.
6. Pakartokite 2-5 žingsnius, norėdami prijungti garsiakalbio laidus prie dešinėsios jungties kitame garsiakalbyje.

Prijunkite prie televizoriaus per HDMI (ARC)

Prijunkite savo SoundSphere DesignLine garsiakalbius prie televizoriaus. Jūs galite klausytis audio iš televizijos programų per SoundSphere DesignLine garsiakalbius. Naudokite geriausią galimą jungtį savo SoundSphere DesignLine garsiakalbiuose ir televizoriuje.

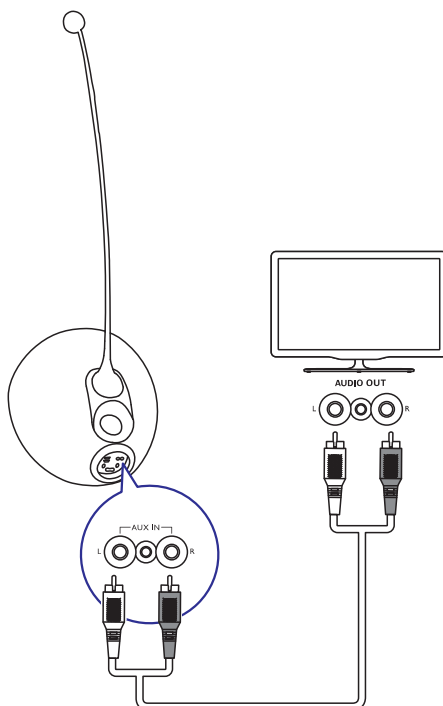
Jūsų SoundSphere DesignLine garsiakalbiai palaiko HDMI su ARC (Auto Return Channel). Jei jūsų televizorius yra suderinamas su HDMI ARC, jūs galite girdėti televizoriaus garsą per SoundSphere DesignLine garsiakalbius naudodami tik vieną HDMI laidą.



1. Naudodami didelio greičio HDMI laidą, sujunkite **HDMI OUT (ARC)** lizdą savo SoundSphere DesignLine garsiakalbiuose ir **HDMI ARC** lizdą televizoriuje.
 - **HDMI ARC** lizdas televizoriuje gali būti pažymėtas ir kitaip. Norėdami sužinoti daugiau, skaitykite televizoriaus naudojimosi instrukcijų knygelę.
2. Savo televizoriuje įjunkite HDMI-CEC veikimą. Norėdami sužinoti daugiau, skaitykite televizoriaus naudojimosi instrukcijų knygelę.

Pastaba

- Jei jūsų televizorius yra nesuderinamas su HDMI ARC, prijunkite audio laidą, norėdami girdėti televizoriaus garsą per SoundSphere DesignLine garsiakalbius (žiūrėkite skyrių "Prijunkite televizorių ar kitus prietaisus naudodami analoginius laidus" 12-ame puslapyje).
- Jei jūsų televizorius turi DVI lizdą, jūs galite naudoti HDMI/DVI adapterį, norėdami prijungti prie televizoriaus. Tačiau tokiu atveju dalis funkcijų gali neveikti.

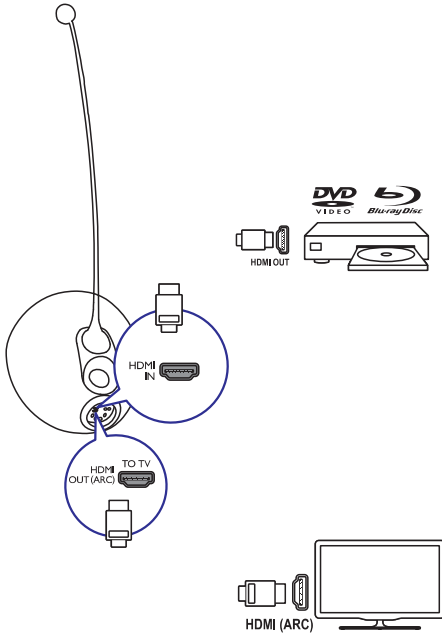


Prijunkite skaitmeninius prietaisus per HDMI

Prijunkite skaitmeninį prietaisą, tokį kaip specialusis priedėlis, DVD/Blu-ray grotuvas ar žaidimų konsolė prie SoundSphere DesignLine garsiakalbį viena HDMI jungtimi. Kai prijungiate prietaisus šiuo būdu ir paleidžiate filmą:

- vaizdas automatiškai rodomas jūsų televizoriuje;
- garsas automatiškai grojamas per SoundSphere DesignLine garsiakalbius.

... Nuo ko pradėti



1. Naudodami didelio greičio HDMI laidą, prijunkite **HDMI OUT** lizdą savo skaitmeniniame prietaise ir **HDMI IN** lizdą savo SoundSphere DesignLine garsiakalbiuose.
2. Prijunkite savo SoundSphere DesignLine garsiakalbius prie televizoriaus per **HDMI OUT (ARC)**.
 - Jei televizorius yra nesuderinamas su HDMI CEC, pasirinkite teisingą vaizdo išvestį savo televizoriuje.
3. Prijungtame prietaise, įjunkite HDMI CEC veikimą. Norėdami sužinoti daugiau, skaitykite to prietaiso naudojimosi instrukcijų knygelę.

Prijunkite televizorių ar kitus prietaisus naudodami analoginius laidus

Pastaba

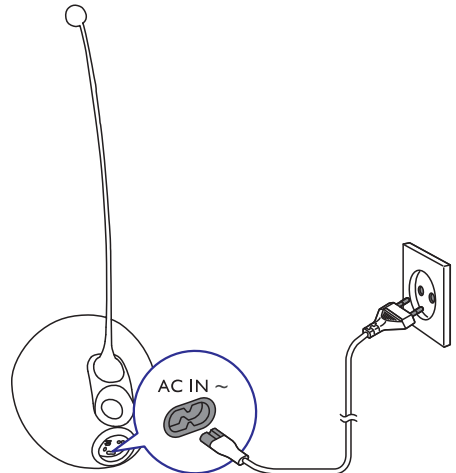
- Kai jūsų SoundSphere DesignLine garsiakalbiai ir televizorius yra sujungti naudojant HDMI ARC, šis audio sujungimas yra nereikalingas.

- Naudodami analoginius audio laidus, sujunkite **AUX IN L/R** lizdus savo SoundSphere DesignLine garsiakalbiuose prie **AUDIO OUT** lizdų televizoriuje ar kituose prietaisuose.

Prijunkite elektros energiją

Atsargiai

- Rizika sugadinti prietaisą! Įsitinkinkite, kad elektros tinklo įtampa atitinka įtampą, nurodytą prietaiso apatinėje dalyje.
- Elektros šoko rizika! Kai norite atjungti elektros tiekimo laidą, visuomet traukite laikydami už kištuko, o ne už laido.
- Prieš prijungdami AC elektros energijos laidą, įsitinkinkite, kad atlikote visus kitus sujungimus.



- Prijunkite AC elektros energijos laidą prie:
 - **AC IN~** lizdo pagrindinio garsiakalbio galinėje dalyje;
 - elektros lizdo sienoje.

Paruoškite nuotolinio valdymo pultelį

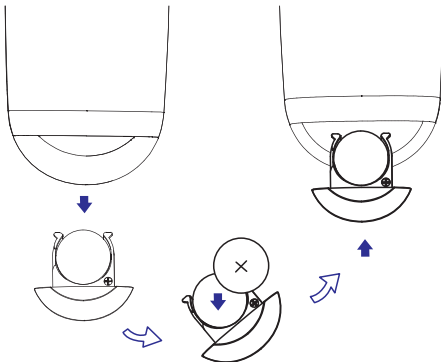
! Atsargiai

- Sprogimo pavojus! Laikykite baterijas toliau nuo karščio, tiesioginių saulės spindulių ar ugnies. Niekuomet nemeskite baterijų į ugnį.

Naudojant pirmą kartą:

- Išimkite apsauginę juostelę, norėdami aktyvuoti nuotolinio valdymo pultelio bateriją.

Norėdami pakeisti nuotolinio valdymo pultelio bateriją:




1. Atidarykite baterijos skyrelį.
2. Įdėkite vieną CR2032 bateriją, atsižvelgami į poliškumą (+/-), kaip parodyta.
3. Uždarykite baterijos skyrelį.


☰ Pastaba

- Prieš spausdami bet kurią funkciją nuotolinio valdymo pultelyje, pirmiausia pasirinkite teisingą šaltinį naudodamiesi nuotolinio valdymo pulteliu, o ne pagrindiniu prietaisu.
- Jei ilgą laiką nenaudosite pultelio, išimkite baterijas.
- Nukreipkite nuotolinio valdymo pultelį tiesiai į IR sensorių pagrindinio garsiakalbio priekinėje dalyje geresniam signalo priėmimui.

Ijunkite

- Spauskite .
 - ↳ SoundSphere DesignLine garsiakalbiai įsijungia ir prisijungia prie paskutinio naudoto šaltinio.
 - ↳ Šaltinio indikatorius užsidega atitinkama spalva.


Perjunkite į miego režimą

- Spauskite  dar kartą, norėdami perjungti SoundSphere DesignLine garsiakalbius į miego režimą.
 - ↳ Šaltinio indikatorius išsijungia, o energijos indikatorius užsidega raudonai.

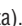

✳ Patarimas

- Norėdami vėl įjungti SoundSphere DesignLine garsiakalbius iš miego režimo, jūs galite spausti įjungimo mygtuką savo televizoriaus, prijungto per HDMI ARC, nuotolinio valdymo pultelyje.
- Miego režime, kai įjungiate televizorių, prijungtą per HDMI ARC, SoundSphere DesignLine garsiakalbiai įsijungia automatiškai.


Norėdami perjungti į budėjimo režimą:

- Nuspauskite ir palaikykite  ilgiau nei tris sekundes.
 - ↳ Energijos indikatorius išsijungia.

Norėdami aktyvuoti automatinio išsijungimo funkciją:

- Nuspauskite **APD** mygtuką garsiakalbio galinėje dalyje ( – įjungta,  – išjungta).
 - ↳ Jei garsiakalbiai nenaudojami 30 minučių, SoundSphere DesignLine garsiakalbiai persijungs į budėjimo režimą automatiškai.

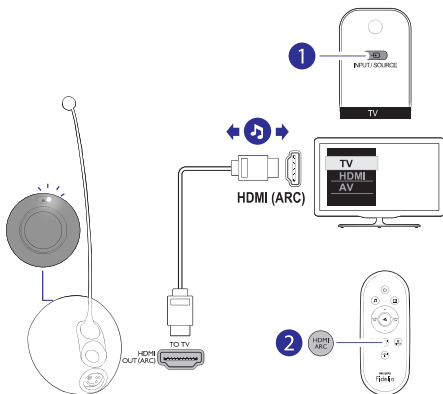
✳ Patarimas

- Norėdami pažadinti garsiakalbius iš budėjimo režimo, jūs galite spausti  ant pagrindinio garsiakalbio arba SoundSphere DesignLine garsiakalbių nuotolinio valdymo pultelyje.

4. Naudokite savo SoundSphere DesignLine garsiakalbius

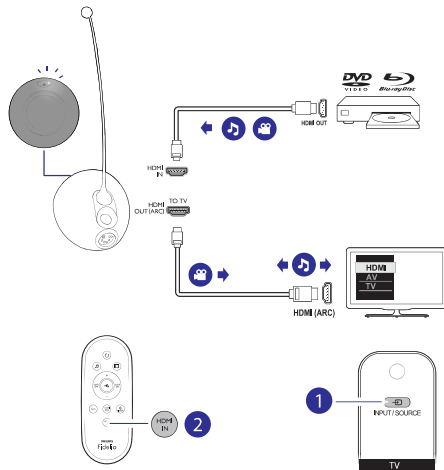
Šis skyrius padės jums naudoti SoundSphere DesignLine garsiakalbius, norint groti audio iš prijungtų prietaisų.

Grokite audio iš televizoriaus, prijungto per HDMI ARC



1. Įsitinkinkite, kad SoundSphere DesignLine garsiakalbiai yra prijungti prie televizoriaus per HDMI ARC (žiūrėkite skyrių “Prijunkite prie televizoriaus per HDMI (ARC)” 10-ame puslapyje).
2. Spauskite **HDMI ARC** garsiakalbių nuotolinio valdymo pultelyje, norėdami pasirinkti HDMI (išvesties (ARC) šaltinį).
 - ↳ Šaltinio indikatorius pagrindiniame garsiakalbyje įsijungia baltai.
3. Pasirinkite teisingą šaltinį savo televizoriuje (žiūrėkite televizoriaus naudojimosi instrukcijų knygelę, norėdami sužinoti daugiau).
 - ↳ Jūs galite girdėti audio iš televizoriaus per SoundSphere DesignLine garsiakalbius.

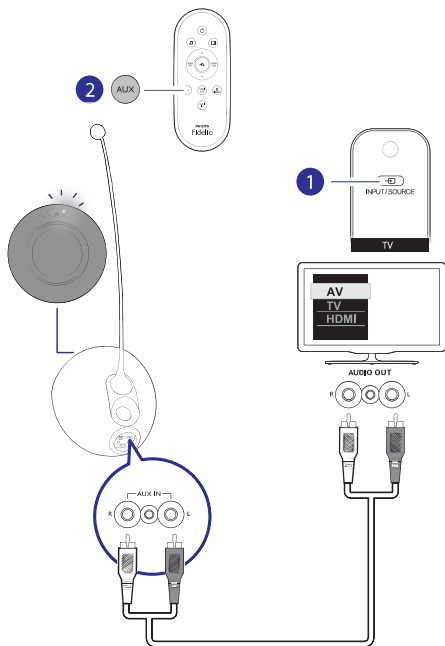
Grokite audio ir žiūrėkite video iš skaitmeninio prietaiso, prijungto per HDMI IN



1. Įsitinkinkite, kad tiek skaitmeninis prietaisas, tiek televizorius yra prijungti prie HDMI IN ir HDMI OUT (ARC) SoundSphere DesignLine garsiakalbiuose atitinkamai (žiūrėkite skyrių “Prijunkite skaitmeninius prietaisus per HDMI” 11-ame puslapyje).
2. Spauskite **HDMI IN** garsiakalbių nuotolinio valdymo pultelyje, norėdami pasirinkti HDMI įvesties šaltinį.
 - ↳ Šaltinio indikatorius ant pagrindinio garsiakalbio užsidega žaliai.
3. Pasirinkite teisingą šaltinį savo televizoriuje (žiūrėkite savo televizoriaus naudojimosi instrukcijų knygelę, norėdami sužinoti daugiau).
 - ↳ Jūs galite girdėti garsą iš skaitmeninio prietaiso per SoundSphere DesignLine garsiakalbius. Tuo pat metu, galite matyti vaizdą iš skaitmeninio prietaiso savo televizoriaus ekrane.

... Naudokite savo SoundSphere DesignLine garsiakalbius

Grokite audio iš išorinio prietaiso, prijungto per analoginius audio laidus



1. Įsitikinkite, kad išorinis prietaisas (toks kaip televizorius) yra prijungtas prie AUX IN lizdų SoundSphere DesignLine garsiakalbiose (žiūrėkite skyrių "Prijunkite televizorių ar kitus prietaisus per analoginius laidus" 12-ame puslapyje).
2. Spauskite **AUX** garsiakalbių nuotolinio valdymo pultelyje, norėdami pasirinkti AUX šaltinį.
 - ↳ Šaltinio indikatorius pagrindiniame garsiakalbyje užsidega geltonai.
3. Jei išorinis šaltinis yra televizorius, pasirinkite teisingą šaltinį televizoriuje (žiūrėkite televizoriaus naudojimosi instrukcijų knygelę, norėdami sužinoti daugiau).
4. Grokite audio išoriniame prietaise (žiūrėkite prietaiso naudojimosi instrukcijų knygelę, norėdami sužinoti daugiau).
 - ↳ Jūs galite girdėti audio iš išorinio prietaiso per SoundSphere DesignLine garsiakalbius.

Įjungti / išjungti Dolby naktinį režimą

Dolby naktinis režimas, dar vadinamas DRC (Dynamic Range Control – Dinaminė apimties kontrolė), leidžia jums pasirinkti tylų garsą arba pilną dinaminį garsą. Kai Dolby naktinis režimas yra įjungtas, garsūs garsai yra pritildomi, o tylūs (tokie kaip balsas) – pagarsinami.

Norėdami įjungti Dolby naktinį režimą:

- AUX šaltinyje, spauskite **⏸**, **SURR ON** ir **🔊** paeiliui per tris sekundes.
 - ↳ Energijos ir šaltinio indikatoriai sumirksi du kartus tuo pačiu metu.
 - ↳ Iš garsiakalbių pasigirsta tylus garsas.

Norėdami išjungti Dolby naktinį režimą:

- AUX šaltinyje, spauskite **⏸**, **SURR ON** ir **🔊** paeiliui per tris sekundes.
 - ↳ Energijos ir šaltinio indikatoriai sumirksi tris kartus tuo pačiu metu.
 - ↳ Iš garsiakalbių pasigirsta pilnas dinamiškas garsas.

Patarimas

- Kai garsiakalbiai išjungiami ir vėl įjungiami, Dolby naktinis režimas išjungiamas automatiškai.

Grokite audio iš Bluetooth prietaiso

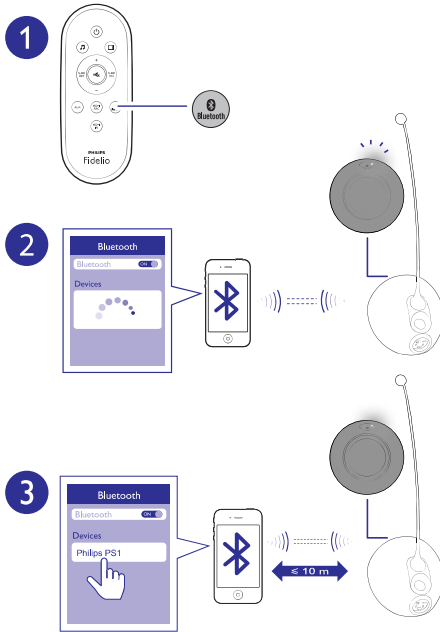
Prijunkite SoundSphere DesignLine garsiakalbius prie prietaiso su Bluetooth (tokio, kaip iPad, iPhone, iPod touch, Android telefonas ar nešiojamas kompiuteris) ir tuomet jūs galėsite klausytis audio failų, esančių prietaise per SoundSphere DesignLine garsiakalbius.

Ko jums reikia

- Prietaiso su Bluetooth, palaikančio Bluetooth profilį A2DP ir Bluetooth versija 2.1 + EDR.

... Naudokite savo SoundSphere DesignLine garsiakalbius

- Veikimo atstumas tarp SoundSphere DesignLine garsiakalbių ir Bluetooth prietaiso yra apie 10 metrų.



1. Spauskite **Bluetooth** SoundSphere DesignLine garsiakalbių nuotolinio valdymo pultelyje, norėdami perjungti garsiakalbius į Bluetooth režimą.
↳ Šaltinio indikatorius ant pagrindinio garsiakalbio sumirksi mėlynai.
2. Bluetooth prietaise įjunkite Bluetooth funkciją, ieškokite ir suraskite **Philips PS1**, norėdami pradėti sujungimą (žiūrėkite Bluetooth prietaiso naudojimosi instrukcijų knygelę, norėdami sužinoti daugiau).
 - Kai bus paprašyta įvesti slaptažodį, įveskite "0000".
3. Palaukite, kol šaltinio indikatorius nuolat degs mėlynai ir išgirsite pytelėjimą iš SoundSphere DesignLine garsiakalbių.

4. Pasirinkite ir grokite audio failus ar muziką savo Bluetooth prietaise.

Patarimas

- Jei grojimo metu jums kas nors skambina, muzikos grojime padaroma pauzė. Grojimas tęsiasi, kai pokalbį baigiate.

Patarimas

- Kai vėl persijungiate į Bluetooth režimą, Bluetooth ryšys išlieka aktyvus.



Pastaba

- Muzikos transliavimą gali pertraukti kliūtys tarp prietaiso ir SoundSphere DesignLine garsiakalbių, tokios kaip sienos, metalinis dėklas, dengiantis prietaisą ar kiti prietaisai, veikiantys tuo pačiu dažniu.
- Jei norite prijungti savo SoundSphere DesignLine garsiakalbius prie kito Bluetooth prietaiso, nuspauskite ir palaikykite **Bluetooth** tris sekundes, tuomet spauskite **Bluetooth**, norėdami perkrauti Bluetooth sujungimą.
- Philips negarantuoja 100 proc. suderinamumo su visais Bluetooth prietaisais.

Reguliuokite garsumą

- Spauskite +/- (garsumas), norėdami padidinti arba sumažinti garsumą.
 - Norėdami nutildyti garsumą, spauskite **Bluetooth**.
↳ Energijos indikatorius pagrindiniame garsiakalbyje lėtai mirksi raudonai.
- Norėdami atkurti garsumą, spauskite **Bluetooth** dar kartą arba spauskite +/-.





Pasirinkite numatytą garso efektą

- Grojimo metu, spauskite  arba , norėdami pasirinkti muzikos arba kino garso efektą.

Norėdami mėgautis ypatinga audio patirtimi su virtualia surround garso išvestimi:

- Spauskite **SURR ON**, norėdami įjungti surround (erdvinio) garso efektą.
- Norėdami išjungti erdvinio garso efektą, spauskite **SURR OFF**.

Norėdami mėgautis tolygaus garso patirtimi:

- Spauskite , , **SURR ON** ir **SURR OFF** paeiliui per tris sekundes.
- Norėdami išjungti tolygaus garso efektą, spauskite  arba .

5. Prietaiso informacija



Pastaba

- Prietaiso informacija gali keistis be išankstinio perspėjimo.

Stiprintuvas

- Energijos specifikacija: 2 x 100 W @ 0,1% THD
- Dažnis: 20 Hz – 20 KHz +0 dB / -1 dB
- Signalo / triukšmo santykis: ≥ 90 dBA (A svoris)
- Įvesties jautrumas:
 - AUXL 1000 mV \pm 200 mV 22k Ω

Bluetooth

- Bluetooth versija: V2.1 + EDR
- Dažnis: 2.402 – 2.480 GHz ISM diapazonas
- Apimtis: 10m (laisvos erdvės)

Pagrindinis prietaisas

- Energijos tiekimas: 220 – 240 V~, 50/60 Hz
- Energijos suvartojimas: 52W
- Energijos suvartojimas budėjimo režime: < 0,5 W
- Garsiakalbių sistemos varža: 4 Ω
- Garsiakalbių tvarkyklės: 6,5 colių woofer (žemų dažnių) + 25 mm VC tweeter (aukštų dažnių)
- Matmenys (plotis x aukštis x gylis) (kiekvieno garsiakalbio): 345,1 x 381,4 x 1104,3 mm
- Svoris: 37 kg su pakuote

Nuotolinio valdymo pultelio baterijos

- 1 x Cr2025

6. Problemų sprendimas



Atsargiai

- Elektros šoko pavojus. Niekomet neardykite prietaiso korpuso.

Norėdami išlaikyti galiojančią garantiją, niekuomet nebandykite taisyti prietaiso patys. Jei susiduriate su problemomis, pasitikrinkite žemiau esančius sprendimus, prieš kreipdamiesi pagalbos. Jei problemos išspręsti nepavyksta, apsilankykite Philips interneto puslapyje (www.philips.com/support).

Pagrindinis prietaisas

Mygtukai ant SoundSphere DesignLine garsiakalbių neveikia.

- Atjunkite SoundSphere DesignLine garsiakalbį energijos tiekimą keletui minučių, tuomet prijunkite iš naujo.

HDMI

Šaltinio indikatorius pagrindiniame garsiakalbyje nuolat mirksi baltai.

- Galbūt jūs prijungėte SoundSphere DesignLine garsiakalbius prie ne ARC HDMI lizdo televizoriuje. Prijunkite prie tinkamo HDMI ARC lizdo (žiūrėkite skyrių "Prijunkite televizorių per HDMI (ARC)" 10-ame puslapyje).
- HDMI ARC arba CEC nustatymai jūsų televizoriuje išjungti. Įsitinkinkite, kad jie įjungti (žiūrėkite savo televizoriaus naudojimosi instrukcijų knygelę, norėdami sužinoti daugiau).

Šaltinio indikatorius pagrindiniame garsiakalbyje nuolat mirksi geltonai.

- Įsitinkinkite, kad teisingai prijungėte HDMI lizdą SoundSphere DesignLine garsiakalbiuose prie HDMI išvesties lizdo skaitmeniniame prietaise (žiūrėkite skyrių "Prijunkite skaitmeninį prietaisą per HDMI" 11-ame puslapyje).

Garsas

Nėra garso iš SoundSphere DesignLine garsiakalbių.

- Prijunkite audio laidą iš SoundSphere DesignLine garsiakalbių prie televizoriaus ar kito prietaiso. Tačiau jums reikia atskiro sujungimo kai:
 - SoundSphere DesignLine garsiakalbiai ir televizorius yra sujungti per HDMI ARC jungtį, arba
 - Prietaisas yra prijungtas prie **HDMI IN** jungties jūsų SoundSphere DesignLine garsiakalbiuose.
- Nuotolinio valdymo pultelyje, pasirinkite teisingą audio įvestį.
- Įsitinkinkite, kad SoundSphere DesignLine garsiakalbiai nėra nutildyti.

Iškreiptas garsas arba aidas.

- Jei grojate audio iš televizoriaus per SoundSphere DesignLine garsiakalbius, įsitinkinkite, kad televizorius yra nutildytas.

Bluetooth

Prietaisas negali prisijungti prie SoundSphere DesignLine garsiakalbių.

- Prietaisas nepalaiko suderinamų profilių, reikalingų SoundSphere DesignLine garsiakalbiams.
- Jūs neįjungėte Bluetooth funkcijos savo prietaise. Žiūrėkite prietaiso naudojimosi instrukcijų knygelę, norėdami sužinoti kaip įjungti šią funkciją.
- Prietaisas yra netinkamai prijungtas. Prijunkite prietaisą teisingai (žiūrėkite skyrių "Grokite audio iš Bluetooth prietaiso" 15-ame puslapyje).
- SoundSphere DesignLine garsiakalbiai yra jau prijungti prie kito Bluetooth prietaiso. Nuspauskite ir palaikykite **Bluetooth** tris sekundes ir tuomet spauskite **Bluetooth** norėdami perkrauti Bluetooth ryšį, tuomet pabandykite iš naujo.

Grojimas iš prijungto audio prietaiso yra prastos kokybės.

- Bluetooth priėmimas yra prastas. Patraukite prietaisą arčiau prie SoundSphere DesignLine garsiakalbių arba pašalinkite kliūtis tarp prietaiso ir SoundSphere DesignLine garsiakalbių.

Prijungtas Bluetooth prietaisas nuolat prisijungia ir atsijungia.

- Bluetooth priėmimas yra prastas. Patraukite prietaisą arčiau prie SoundSphere DesignLine garsiakalbių arba pašalinkite kliūtis tarp prietaiso ir SoundSphere DesignLine garsiakalbių.
- Išjunkite bevielio ryšio (Wi-Fi) funkciją prietaise, norėdami išvengti trikdžių.
- Kai kuriems Bluetooth prietaisais, Bluetooth ryšys automatiškai išjungiamas norint taupyti energiją. Tai nėra SoundSphere DesignLine garsiakalbių gedimas.

Ar yra kokia matoma indikacija, kai kodavimo formatas pasikeičia?

- Kai įvesties kodavimo formatas pasikeičia HDMI lizde, šaltinio indikatorius ant garsiakalbio atitinkamai sumirksi. Šaltinio indikatorius lieka įjungtas, taip pat kaip kai garsiakalbiai neaptinka kodavimo formato pasikeitimo.
 - Kai garsiakalbiai aptinka DTS transliavimą, šaltinio indikatorius sumirksi tris kartus.
 - Kai garsiakalbiai aptinka Dolby transliaciją, šaltinio indikatorius sumirksi du kartus.

7. Pastaba

Šiame skyriuje pateikiamos teisinės ir prekių ženklų pastabos.

Suderinamumas

CE 0890

Šis prietaisas atitinka Europos bendrijos radijo trikdžių reikalavimus.

Philips Consumer Lifestyle deklaruoja, kad šie garsiakalbiai atitinka 1999/5/EC direktyvos reikalavimus.

EC suderinamumo deklaraciją PDF formatu galite peržiūrėti naudojimosi instrukcijų knygelėje adresu www.philips.com/support.



Pastaba

- Informacinė plokštelė yra prietaiso apatinėje dalyje.

Prekių ženklai

Philips ir Philips skydo emblema yra registruoti prekių ženklai, priklausantys Koninklijke Philips N.V. ir WOOX Innovations Limited naudojami pagal licenciją iš Koninklijke Philips N.V.


Digital Surround

Gamintojas pagal licenciją pagal JAV patentų numerius: 5,956,674; 5,974,380; 6,487,535 ir kitus JAV ir pasaulinius patentus, patvirtintus ir pateiktus. DTS, simbolis ir DTS kartu su simboliu yra registruoti prekių ženklai ir DTS Digital Surround ir DTS logotipas yra prekių ženklai, priklausantys DTS, Inc. Prietaise yra naudojama programinė įranga. © DTS, Inc. Visos teisės saugomos.



Pagaminta pagal licenciją iš Dolby Laboratories. Dolby ir dvigubos D simbolis yra prekės ženklai, priklausantys Dolby Laboratories.



Bluetooth® žodinis ženklas ir logotipai yra registruoti prekių ženklai, priklausantys Bluetooth SIG, Inc. ir bet koks jų naudojimas yra pagal licenciją.



© 2013 CSR plc ir jos grupės kompanijos.

aptX® ženklas ir aptX logotipas yra prekių ženklai, priklausantys CSR plc arba jos grupės kompanijoms ir gali būti registruoti vienoje ar daugiau jurisdikcijų.



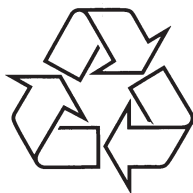
Terminai HDMI ir HDMI High-Definition Multimedia Interface ir HDMI logotipas yra prekių ženklai ar registruoti prekių ženklai, priklausantys HDMI Licensing LLC JAV ir kitose šalyse.

Techniniai duomenys gali keistis be išankstinio perspėjimo.

2013 © WOOX Innovations Limited. Visos teisės saugomos.

WOOX Innovations Limited kompanija arba jos filialai, toliau šiame dokumente vadinamų WOOX Innovations, yra šio prietaiso tiekėjas ir gamintojas. WOOX Innovations yra šio prietaiso, prie kurio yra pridėta ši instrukcijų knygelė, laiduotojas.

Philips ir Philips skydo emblema yra registruoti ženklai, priklausantys Koninklijke Philips N.V.



Daugiau apie firmos "Philips" gaminius galite sužinoti
pasauliniame Interneto tinkle. Svetainės adresas:
<http://www.philips.com>