











## 2. Jūsu SoundSphere DesignLine skaļruņi

Apsveicam ar jūsu pirkumu un laipni lūdzam Philips! Lai pilnībā izmantotu Philips piedāvātā atbalsta iespējas, reģistrējiet savu preci [www.philips.com/welcome](http://www.philips.com/welcome).

Ja jūs sazināties ar mūsu klientu apkalpošanas servisu, jums tiks pajautāti šīs ierīces modeļa un sērijas numuri. Modeļa un sērijas numuri ir norādīti šīs ierīces apakšā. Pierakstiet šos numurus šeit:

Modeļa Nr. \_\_\_\_\_

Sērijas Nr. \_\_\_\_\_

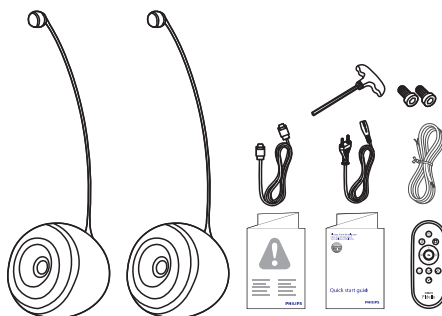
### Ievads

Ar SoundSphere DesignLine skaļruņiem jūs varat:

- Baudīt skaņu no sava televizora caur HDMI ARC savienojumu;
- Baudīt skaņu no ārējas digitālās ierīces, piemēram, ciparu televīzijas uztvērēja, DVD/Blu-ray disku atskaņotāja vai spēļu konsoles, caur HDMI savienojumu;
- Baudīt skaņu no ārējas analogās ierīces caur AUX IN (papildierīces ievades) savienojumu;
- Baudīt skaņu no Bluetooth iespējamām ierīcēm.

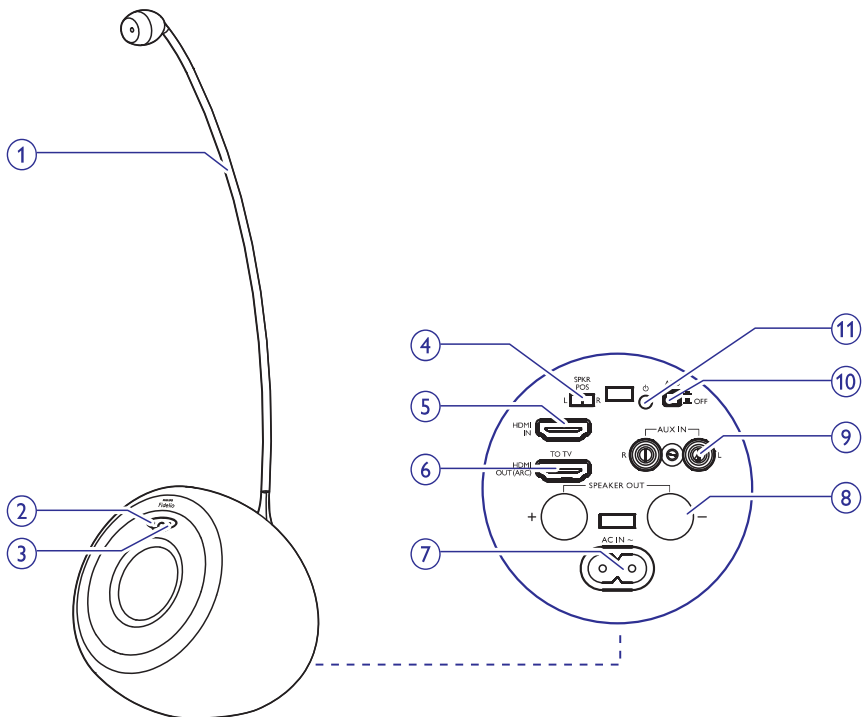
### Iepakojuma saturs

Pārbaudiet un atpazīstiet iepakojuma saturu:



- 2 gab. bezvadu SoundSphere DesignLine skaļruņi, to skaitā 2 gab. pīkstuļu kāti;
- 1 gab. seškanšu atslēga un 2 gab. skrūves pīkstuļu kātu uzstādīšanai;
- 1 gab. skaļruņu savienojuma vads;
- 1 gab. HDMI vads;
- 1 gab. maiņstrāvas barošanas vads;
- 1 gab. tālvadības pults;
- Drukātie materiāli.

## Galvenā skaļruņa pārskats



### 1. Pīkstuļa kāts

### 2. Barošanas indikators

- Miega režīmā deg sarkanā krāsā.
- Kad SoundSphere DesignLine skaļruņi ir aktīvi, tālvadības pults darbības laikā mirgo sarkanā krāsā.
- Izslēgts gaidstāves režīmā vai tad, kad SoundSphere DesignLine skaļruņi ir aktīvi.

### 3. Atskaņošanas avota indikators

- Kad izvēlētais atskaņošanas avots ir Bluetooth, deg zilā krāsā.
- Kad izvēlētais atskaņošanas avots ir HDMI ARC, deg baltā krāsā.
- Kad izvēlētais atskaņošanas avots ir HDMI IN, deg zaļā krāsā.
- Kad izvēlētais atskaņošanas avots ir AUX (papildierīce), deg dzeltenā krāsā.

### 4. SWAP L/R (Apmainīt K/L)

- Apmainīt vietām kreiso un labo audiokanālu, lai galveno skaļruņi būtu iespējams novietot jebkurā jūsu televizora pusē atkarībā no maiņstrāvas kontaktligzdas novietojuma.

### 5. HDMI IN (HDMI ievade)

- Pievienot digitālas ierīces HDMI izvades ligzdai.

### 6. HDMI OUT (ARC) (HDMI izvade (ARC))

- Pievienot televizora HDMI (ARC) ievades ligzdai.

### 7. AC IN~ (Maiņstrāvas barošana)

- Pievienot barošanas padevei.

### 8. SPEAKER OUT (+/-) (Skaļruņa izvade +/-)

- Savienot abus skaļruņus ar komplektācijā iekļauto skaļruņu savienojuma vadu.

## ... Jūsu SoundSphere DesignLine skaļruņi

### 9. AUX IN L/R (Papildierīces ievade K/L)

- Pievienot televizora vai ārējas ierīces analogā audiosignāla izvades ligzdām.

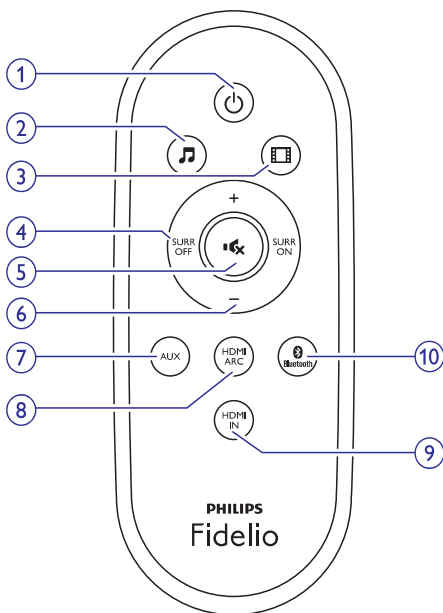
### 10. APD (ieslēgt)/ (izslēgt)

- Ieslēgt vai izslēgt automātiskās izslēgšanās (Auto Power Down) funkciju.

### 11.

- (Nospieš) ieslēgt skaļruņus vai pārslēgt tos miega režīmā.
- (Nospieš un turēt nospiestu ilgāk kā 3 sekundes) pārslēgt gaidstāves režīmā.

## Tālvadības pults pārskats



### 1.

- (Nospieš) ieslēgt skaļruņus vai pārslēgt tos miega režīmā.
- (Nospieš un turēt nospiestu ilgāk kā 3 sekundes) pārslēgt gaidstāves režīmā.

### 2.

- Ieslēgt mūzikas skaņas efektu.

### 3.

- Ieslēgt filmu skaņas efektu.

### 4. SURR OFF/ON (Izslēgt/ieslēgt telpisko skaņu)

- Izslēgt/ieslēgt virtuālās telpiskās skaņas efektu.

### 5. (Izslēgt skaņu)

- Izslēgt vai atjaunot skaņu.

### 6. +/- (Skaļums)

- Paaugstināt vai samazināt skaļuma līmeni.

### 7. AUX (Papildierīce)

- Izvēlēties AUX (papildierīces) savienojuma atskaņošanas avotu.

### 8. HDMI ARC

- Izvēlēties HDMI ARC savienojuma atskaņošanas avotu. HDMI ARC iespējams izvēlēties tikai tad, ja jūsu SoundSphere DesignLine skaļruņi ir pievienoti pie HDMI ARC saderīga televizora caur HDMI ARC savienojumu.

### 9. HDMI IN

- Izvēlēties HDMI IN (HDMI ievades) savienojuma atskaņošanas avotu.

### 10. Bluetooth

- Izvēlēties Bluetooth režīmu.



### 3. Darbības uzsākšana

#### ! Uzmanību

- Vadības taustiņu vai regulējumu nepareiza lietošana vai arī šajā instrukcijā neparedzētu manipulāciju veikšana var izraisīt kaitīgu radiācijas starojumu vai citas bīstamas sekas.

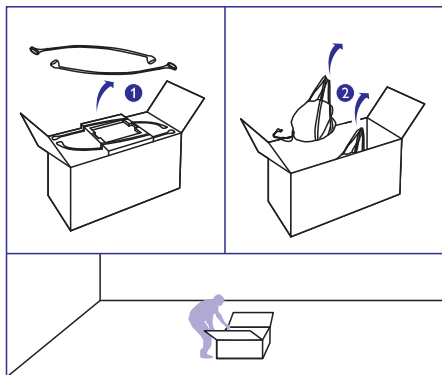
Šajā nodaļā sniegtos norādījumus vienmēr izpildiet noteiktajā secībā.

### SoundSphere DesignLine skaļruņu izsaiņošana un uzstādīšana

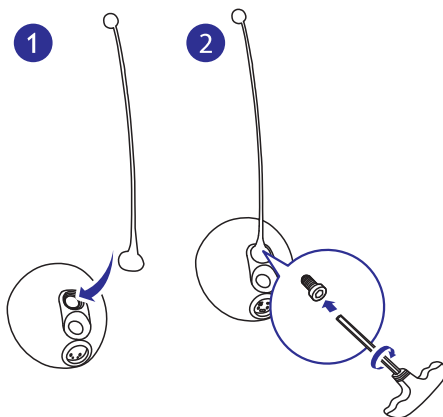
#### ! Uzmanību

- Pīkstuļu kātu izsaiņošanu un uzstādīšanu veiciet brīvā telpā.
- Izmantojiet abas rokas un esiet rūpīgi, kad skaļruņus pa vienam izņemat no kastes.

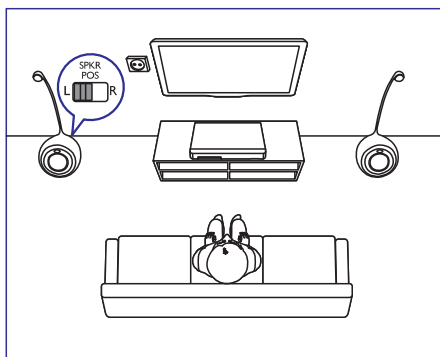
1. Brīvā telpā izņemiet no kastes pīkstuļu kātus, tad ar abām rokām izņemiet no kastes skaļruņus (maisījumus).



2. Uzstādiet pīkstuļu kātus uz skaļruņiem, izmantojot komplektācijā iekļauto seškanšu atslēgu un skrūves.



### SoundSphere DesignLine skaļruņu novietošana



1. Novietojiet skaļruņus sava televizora kreisajā un labajā pusē atkarībā no maiņstrāvas kontaktligzdas atrašanās vietas.
2. Ja galvenais skaļrunis atrodas pa kreisi no televizora, pārbīdiet **SWAP L/R** slēdzi galvenā skaļruņa aizmugurē uz kreiso pusi.
  - Ja galvenais skaļrunis atrodas pa labi no televizora, pārbīdiet **SWAP L/R** slēdzi galvenā skaļruņa aizmugurē uz labo pusi.

### Pievienošana

Šī nodaļa palīdzēs jums pievienot savus SoundSphere DesignLine skaļruņus pie televizora un citām ierīcēm.

Informācija par jūsu SoundSphere DesignLine skaļruņu un piederumu pamatsavienojumiem ir pieejama arī šajā lietošanas pamācībā.



#### Piezīme

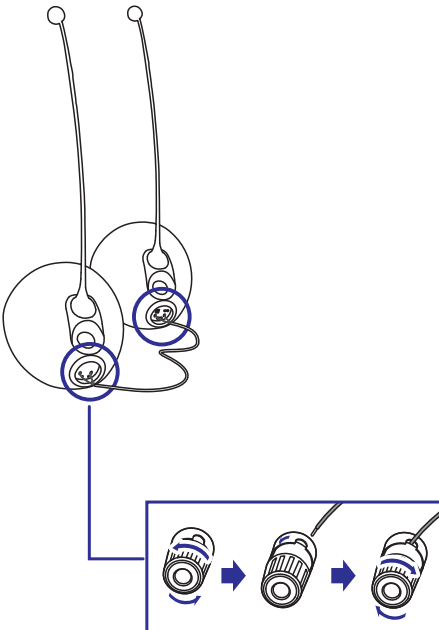
- Ierīces identifikācijas datus un barošanas padeves rādītājus skatiet uz identifikācijas datu plāksnītes, kas atrodas ierīces apakšā.
- Pirms jebkuru savienojumu veikšanas vai maiņas pārliedzieties, vai visas ierīces ir atvienotas no elektrotīkla rozetes.

### Skaļruņu vada pievienošana



#### Piezīme

- Optimālai skaņas kvalitātei izmantojiet tikai komplektācijā iekļautos skaļruņus.



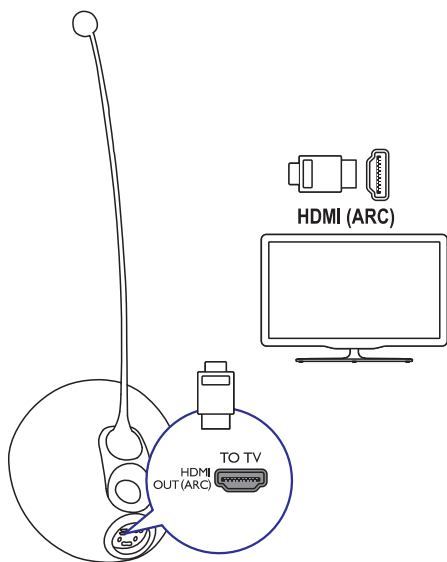
1. Atskrūvējiet skaļruņa kontaktligzdas.
2. Pilnībā ievietojiet skaļruņu vada ar sarkano marķējumu galu kreisajā, sarkanajā (+) ligzdā.
3. Pieskrūvējiet kreiso, sarkano (+) ligzdu, lai nostiprinātu vadu.
4. Pilnībā ievietojiet skaļruņu vada bez sarkanā marķējuma galu kreisajā, melnajā (-) ligzdā.
5. Pieskrūvējiet kreiso, melno (-) ligzdu, lai nostiprinātu vadu.
6. Atkārtojiet 2. līdz 5. soli, lai ievietotu skaļruņu vada otru galu pareizajās ligzdās uz otra skaļruņa.

### Pievienošana pie televizora caur HDMI ARC savienojumu

Pievienojiet savus SoundSphere DesignLine skaļruņus pie televizora. Jūs varat klausīties audiosignālu no televizora caur saviem SoundSphere DesignLine skaļruņiem.

Izmantojiet vislabākās kvalitātes savienojumu, kāds ir pieejams jūsu SoundSphere DesignLine skaļruņiem un televizoram.

Jūsu SoundSphere DesignLine skaļruņi atbalsta HDMI versiju ar audiosignāla atgriešanas kanālu (Audio Return Channel (ARC)). Ja jūsu televizors ir HDMI ARC saderīgs, jūs varat dzirdēt televizora pārraidīto audiosignālu caur saviem SoundSphere DesignLine skaļruņiem, izmantojot vienu HDMI vadu.



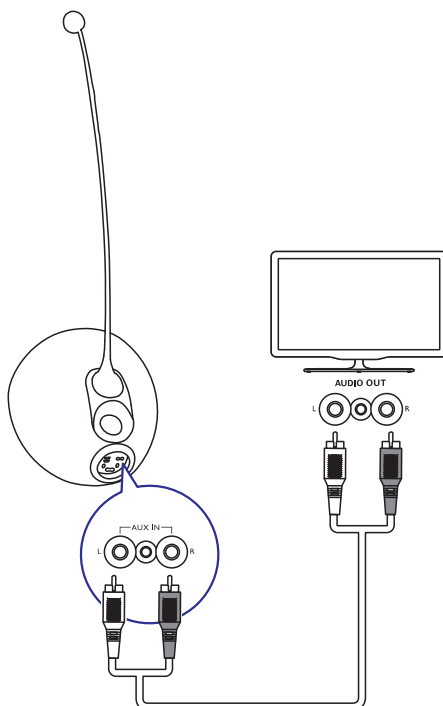
1. Izmantojot liela ātruma (High Speed) HDMI vadu, savienojiet **HDMI OUT (ARC)** ligzdu uz saviem SoundSphere DesignLine skaļruņiem ar **HDMI ARC** ligzdu uz televizora.

- **HDMI ARC** ligzda uz televizora var būt marķēta citādi. Sīkākai informācijai skatiet televizora lietošanas instrukciju.

2. Televizorā aktivizējiet HDMI-CEC funkciju. Sīkākai informācijai skatiet televizora lietošanas instrukciju.

### Piezīme

- Ja jūsu televizors nav HDMI ARC saderīgs, pievienojiet audiosignāla vadu, lai dzirdētu televizora pārraidīto audiosignālu caur saviem SoundSphere DesignLine skaļruņiem (skatiet "Pievienošana pie televizora un citām ierīcēm ar analogā audiosignāla vadiem" 12.lpp.).
- Ja jūsu televizoram ir DVI ligzda, pievienošanai pie televizora jūs varat izmantot HDMI/DVI adapteri. Tomēr šādā gadījumā dažas funkcijas var nebūt pieejamas.

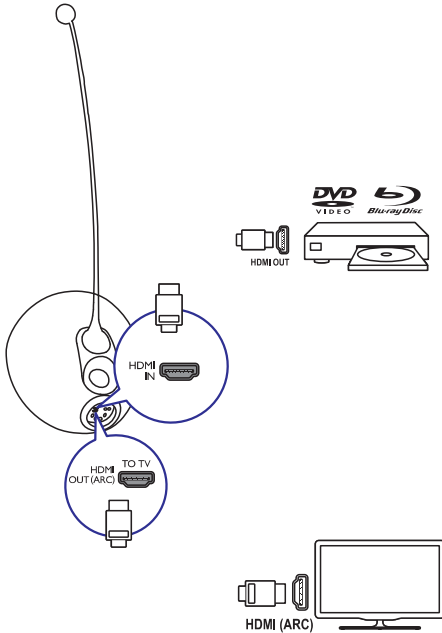


### Digitālo ierīču pievienošana caur HDMI savienojumu

Pievienojiet saviem SoundSphere DesignLine skaļruņiem digitālo ierīci, piemēram, ciparu televizijas uztvērēju, DVD/Blu-ray disku atskaņotāju vai spēļu konsoli, izmantojot vienu HDMI savienojumu. Kad jūs šādā veidā pievienojat ierīces un atskaņojat filmu:

- video (attēls) tiek automātiski parādīts jūsu televizorā; un
- audio (skaņa) tiek automātiski atskaņots jūsu SoundSphere DesignLine skaļruņos.

## ... Darbības uzsākšana



1. Izmantojot liela ātruma (High Speed) HDMI vadu, savienojiet **HDMI OUT** ligzdu uz savas digitālās ierīces ar **HDMI IN** ligzdu uz saviem SoundSphere DesignLine skaļruņiem.
2. Pievienojiet savus SoundSphere DesignLine skaļruņus pie televizora caur **HDMI OUT (ARC)** savienojumu.
  - Ja televizors nav HDMI-CEC saderīgs, televizorā izvēlieties pareizo videosignāla ievadi.
3. Pievienotajā ierīcē aktivizējiet HDMI-CEC funkciju. Sīkākai informācijai skatiet ierīces lietošanas instrukciju.

### Pievienošana pie televizora vai citām ierīcēm ar analogā audiosignāla vadiem

#### Piezīme

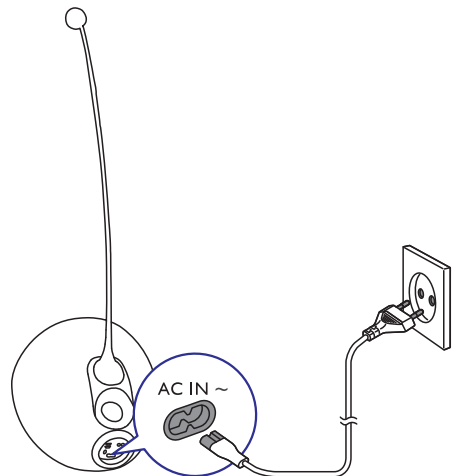
- Ja jūsu SoundSphere DesignLine skaļruņi un televizors ir savienoti caur HDMI ARC savienojumu, šāds audio savienojums nav nepieciešams.

- Izmantojot analogā audiosignāla vadus, savienojiet **AUX IN L/R** ligzdas uz saviem SoundSphere DesignLine skaļruņiem ar **AUDIO OUT** ligzdām uz televizora vai citām ierīcēm.

### Barošanas padeve

#### Uzmanību

- Ierīces bojājumu risks! Pārļiecinieties, vai elektrotīkla spriegums atbilst spriegumam, kas ir norādīts ierīces apakšā.
- Elektriskās strāvas trieciena risks! Atvienojot maiņstrāvas barošanas vadu, vienmēr izvelciet kontaktdakšu no rozetes. Nekad nevelciet aiz barošanas vada.
- Pirms pievienojat maiņstrāvas barošanas vadu, pārļiecinieties, vai ir izveidoti citi nepieciešamie savienojumi.



- Pievienojiet barošanas vadu pie:
  - **AC IN~** ligzdas galvenā skaļruņa aizmugurē;
  - Sienas elektrotīkla rozetes.

## Tālvadības pulsts sagatavošana

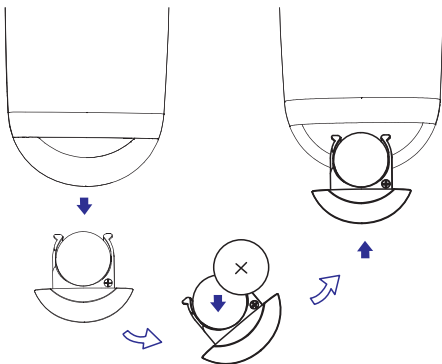
### ! Uzmanību

- Sprādzienbīstamības risks! Sargājiet baterijas no karstuma, saules gaismas vai uguns. Nekad nemetiet baterijas ugunī.

### Pirmajā lietošanas reizē:

- Noņemiet aizsarguzlīmi, lai aktivizētu tālvadības pulsts bateriju.

### Laiomainītu tālvadības pulsts bateriju:




1. Atveriet bateriju nodalījumu.
2. Ievietojiet vienu CR2032 bateriju, ievērojot pareizo norādīto polaritāti (+/-).
3. Aizveriet bateriju nodalījumu.


### ☰ Piezīme

- Pirms nospiegt jebkuru funkciju izvēles taustiņu uz tālvadības pulsts, vispirms izvēlieties pareizo atskaņošanas avotu ar tālvadības pulti, nevis ar taustiņiem uz galvenās ierīces.
- Ja jūs plānojat ilgāku laiku nelietot tālvadības pulti, izņemiet no tās bateriju.
- Lai ierīce labāk uztvertu tālvadības pulsts signālu, mērkājiet to tieši uz infrasarkanā starojuma sensoru galvenā skaļruņa priekšpusē.

## Ieslēgšana

- Nospiediet taustiņu .
  - ↳ SoundSphere DesignLine skaļruņi ieslēdzas uz pēdējo izvēlēto atskaņošanas avotu.
  - ↳ Atskaņošanas avota indikators iedegas attiecīgajā krāsā.

## Pārslēgšana miega režīmā


- Vēlreiz nospiediet taustiņu , lai pārslēgtu SoundSphere DesignLine skaļruņus miega režīmā.
  - ↳ Atskaņošanas avota indikators izdziest, un barošanas indikators iedegas sarkanā krāsā.





### Padoms

- Lai SoundSphere DesignLine skaļruņus atkal ieslēgtu no miega režīma, jūs varat arī nospiegt ieslēgšanas taustiņu uz televizora, kurš ir savienots caur HDMI ARC, tālvadības pulsts.
- Miega režīmā, kad ieslēdzat televizoru, kurš ir savienots caur HDMI ARC, SoundSphere DesignLine skaļruņi atstas automātiski.

## Lai pārslēgtu gaidstāves režīmā:

- Nospiediet un turiet nospiestu taustiņu  ilgāk kā 3 sekundes.
  - ↳ Barošanas indikators izslēdzas.

## Lai aktivizētu automātiskās izslēgšanās (auto power down) funkciju:

- Nospiediet **APD** slēdzi galvenā skaļruņa aizmugurē (: ieslēgts; : izslēgts).
  - ↳ Pēc 30 minūtēm dīkstāvē SoundSphere DesignLine skaļruņi automātiski pārslēdzas gaidstāves režīmā.



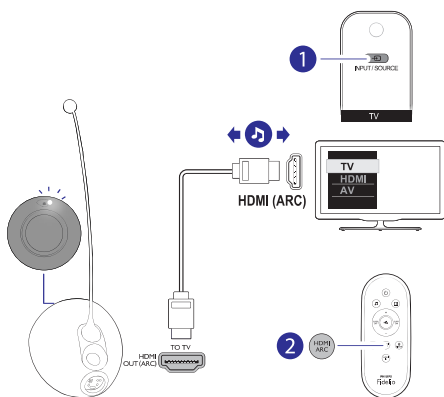
### Padoms

- Jūs varat nospiegt taustiņu  uz galvenā skaļruņa vai uz SoundSphere DesignLine skaļruņa tālvadības pulsts, lai atmodinātu skaļruņus no gaidstāves režīma.

## 4. Jūsu SoundSphere DesignLine skaļruņu lietošana

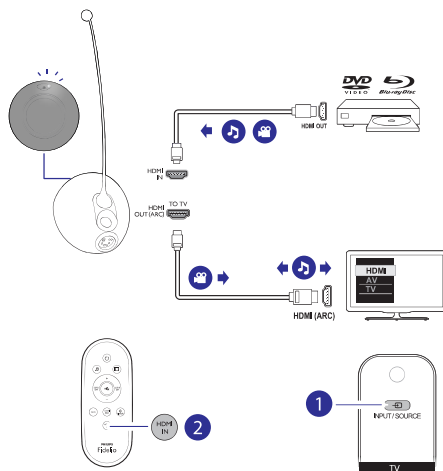
Šī nodaļa palīdzēs jums lietot SoundSphere DesignLine skaļruņus, lai atskaņotu audiosignālu no pievienotajām ierīcēm.

### Atskaņošana no jūsu televizora, kas pievienots caur HDMI ARC



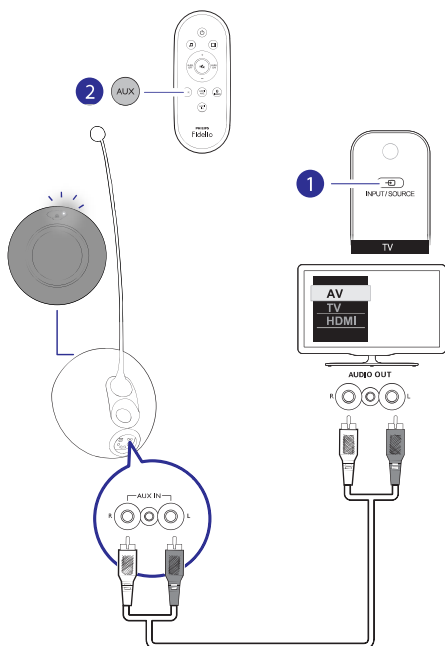
1. Pārliecinieties, vai SoundSphere DesignLine skaļruņi ir pievienoti pie jūsu televizora caur HDMI ARC savienojumu (skatiet "Pievienošana pie televizora caur HDMI ARC savienojumu" 10.lpp.).
2. Nospiediet taustiņu **HDMI ARC** uz skaļruņu tālvadības pults, lai izvēlētos HDMI izvades (ARC) avotu.
  - ↳ Avota indikators uz galvenā skaļruņa kļūst balts.
3. Izvēlieties pareizo atskaņošanas avotu savā televizorā (sīkākai informācijai skatiet sava televizora lietošanas instrukciju).
  - ↳ Jūs varat dzirdēt skaņu no televizora caur SoundSphere DesignLine skaļruņiem.

### Atskaņošana un video skatīšanās no digitālās ierīces, kas pievienota caur HDMI IN



1. Pārliecinieties, vai gan digitālā ierīce, gan televizors ir pievienoti attiecīgi HDMI IN un HDMI OUT (ARC) ligzdām uz SoundSphere DesignLine skaļruņiem (skatiet "Digitālo ierīču pievienošana caur HDMI savienojumu" 11.lpp.).
2. Nospiediet taustiņu **HDMI IN** uz skaļruņu tālvadības pults, lai izvēlētos HDMI ievades avotu.
  - ↳ Avota indikators uz galvenā skaļruņa kļūst zaļš.
3. Izvēlieties pareizo atskaņošanas avotu savā televizorā (sīkākai informācijai skatiet sava televizora lietošanas instrukciju).
  - ↳ Jūs varat dzirdēt skaņu no televizora caur SoundSphere DesignLine skaļruņiem. Vienlaicīgi jūs varat skatīties video no digitālās ierīces televizora ekrānā.

## Atskaņošana no ārējās ierīces, kas pievienota caur analogā audio savienojuma ligzdām



1. Pārļiecinieties, vai ārējā ierīce (piemēram, jūsu televizors) ir pievienota AUX IN ligzdām uz SoundSphere DesignLine skaļruņiem (skatiet "Pievienošana pie televizora vai citām ierīcēm ar analogā audiosignāla vadiem" 12.lpp.).
2. Nospiediet taustiņu **AUX** uz skaļruņu tālvadības pults, lai izvēlētos AUX (papildierīces) ievades avotu.
  - ↳ Avota indikators uz galvenā skaļruņa kļūst dzeltens.
3. Ja ārējā ierīce ir televizors, izvēlieties pareizo atskaņošanas avotu televizorā (sīkākai informācijai skatiet televizora lietošanas instrukciju).
4. Atskaņojiet skaņu ārējā ierīcē (skatiet ārējās ierīces lietošanas instrukciju).
  - ↳ Jūs varat dzirdēt skaņu no ārējās ierīces caur SoundSphere DesignLine skaļruņiem.

## "Dolby" nakts režīma ieslēgšana/izslēgšana

"Dolby" nakts režīms, saukts arī par DRC (Dynamic Range Control – dinamiskā diapazona vadība), jums ļauj izvēlēties kļu su skaņu vai pilnas dinamikas skaņu. Kad "Dolby" nakts režīms ir ieslēgts, skaļo skaņu skaļums tiek samazināts, kamēr maigo skaņu (piemēram, runas) skaļums tiek paaugstināts.

### "Dolby" nakts režīma ieslēgšana:

- AUX (papildierīces) atskaņošanas avota režīmā 3 sekunžu laikā pēc kārtas nospiediet taustiņus **♪, SURR ON** un **⏏**.
  - ↳ Gan barošanas, gan avota indikatori vienlaicīgi divreiz iemirgojas.
  - ↳ Jūs varat dzirdēt no skaļruņiem kļu su skaņu.

### "Dolby" nakts režīma izslēgšana:

- AUX (papildierīces) atskaņošanas avota režīmā vēlreiz 3 sekunžu laikā pēc kārtas nospiediet taustiņus **♪, SURR ON** un **⏏**.
  - ↳ Gan barošanas, gan avota indikatori vienlaicīgi trīsreiz iemirgojas.
  - ↳ Jūs varat dzirdēt no skaļruņiem pilnas dinamikas skaņu.



### Padoms

- Pēc skaļruņu izslēgšanas un atkārtotas ieslēgšanas "Dolby" nakts režīms tiek automātiski izslēgts.

## Atskaņošana no Bluetooth iespējotas ierīces

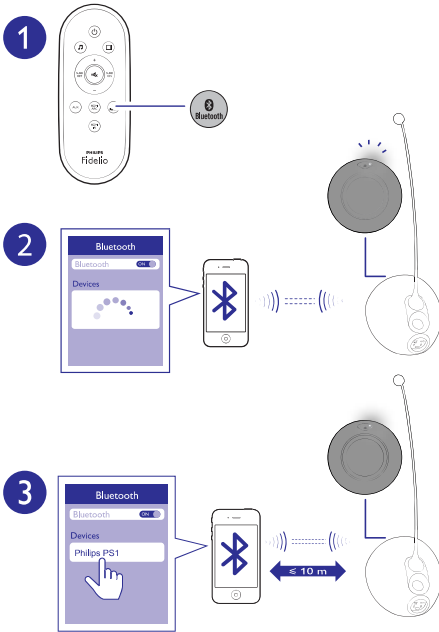
Savienojiet SoundSphere DesignLine skaļruņus ar Bluetooth iespējotu ierīci (piemēram, iPad, iPhone, iPod touch, Android tālruni vai klēpjatoru), un tad jūs varēsiet klausīties audiofailus, kas ir saglabāti šajā ierīcē, caur saviem SoundSphere DesignLine skaļruņiem.

### Jums ir nepieciešams:

- Bluetooth iespējota ierīce, kas atbalsta Bluetooth profilu A2DP un ir aprīkota ar Bluetooth versiju 2.1 + EDR.

# ... Jūsu SoundSphere DesignLine skaļruņu lietošana

- Darbības rādiuss starp SoundSphere DesignLine skaļruņiem un Bluetooth iespējoto ierīci ir apmēram 10 metri.



1. Nospiediet taustiņu **Bluetooth** uz tālvadības pults, lai SoundSphere DesignLine skaļruņus pārslēgtu Bluetooth režīmā.  
↳ Atskaņošanas avota indikators uz galvenā skaļruņa mirgo zilā krāsā.
2. Bluetooth ierīcē ieslēdziet Bluetooth funkciju, meklējiet un izvēlieties **“Philips PS1”**, lai sāktu savienojumu (skatiet Bluetooth ierīces lietošanas instrukciju, lai uzzinātu, kā ieslēgt Bluetooth funkciju).
  - Kad tiek pieprasīta parole, ievadiet “0000”.
3. Uzgaidiet, līdz atskaņošanas avota indikators sāk nepārtraukti degt zilā krāsā un jūs izdzirdat pikstienu no SoundSphere DesignLine skaļruņiem.

4. Izvēlieties un atskaņojiet audiofailus vai mūziku savā Bluetooth ierīcē.



## Padoms

- Ja atskaņošanas laikā tiek saņemts ienākošais zvans, mūzikas atskaņošana tiek pauzēta. Atskaņošana atsākas pēc zvana beigšanas.

- Lai izietu no Bluetooth režīma, izvēlieties citu atskaņošanas avotu.



## Padoms

- Kad jūs pārslēdzat atpakaļ uz Bluetooth režīmu, Bluetooth savienojums saglabājas aktīvs.



## Piezīme



- Mūzikas straumēšanu var pārtraukt šķēršļi starp ierīci un SoundSphere DesignLine skaļruņiem, piemēram, sienas, metāla korpuss, kas nosedz ierīci, vai citas tuvumā esošas ierīces, kas darbojas tajā pašā frekvencē.
- Ja vēlaties savus SoundSphere DesignLine skaļruņus savienot ar citu Bluetooth iespējotu ierīci, nospiediet un 3 sekundes turiet nospiestu taustiņu **Bluetooth** un tad nospiediet taustiņu **Bluetooth**, lai atiestatītu Bluetooth savienojumu.
- Philips negarantē 100% saderību ar visām Bluetooth ierīcēm.

## Skaļuma regulēšana

- Spiediet taustiņus +/- (skaļums), lai palielinātu vai samazinātu skaļuma līmeni.
  - Lai izslēgtu skaņu, nospiediet taustiņu **Bluetooth** (izslēgt skaņu).  
↳ Barošanas indikators uz galvenā skaļruņa lēni mirgo sarkanā krāsā.
- Lai atjaunotu skaņu, vēlreiz nospiediet taustiņu **Bluetooth** (izslēgt skaņu) vai spiediet taustiņus +/- (skaļums).







### Iepriekšnoteikta skaņas efekta izvēle

- Atskaņošanas laikā nospiediet taustiņu  vai , lai izvēlētos mūzikas vai filmu skaņas efektu.

### Lai izbaudītu visaptverošu skaņu ar virtuālas telpiskās skaņas efektu:

- Nospiediet taustiņu **SURR ON**, lai ieslēgtu telpiskās skaņas efektu;
- Nospiediet taustiņu **SURR OFF**, lai izslēgtu telpiskās skaņas efektu.

### Lai izbaudītu izlīdzinātas skaņas efektu:

- 3 sekunžu laikā pēc kārtas nospiediet taustiņus , , **SURR ON** un **SURR OFF**;
- Lai izslēgtu izlīdzinātas skaņas efektu, nospiediet taustiņu  vai .

## 5. Preces specifikācijas

---



### Piezīme

- Specifikācijas un dizains var tikt mainīti bez paziņojuma.

### Pastiprinātājs

- Jaudas specifikācija: 2 x 100 W @ 0,1% THD (kopējie harmoniskie kropļojumi)
- Frekvences reakcija: 20 Hz – 20 kHz +0 dB / -1 dB
- Signāla-trokšņa attiecība:  $\geq 90$  dB (A-kategorijas)
- Ievades jutība:
  - AUX (papildierīce): 1000 mV  $\pm$  200 mV 22 kiloomi

### Bluetooth

- Bluetooth versija: V2.1 + EDR
- Frekvenču diapazons: 2,402 – 2,480 GHz ISM frekvenču josla
- Darbības rādiuss: 10 m (brīvā telpā)

### Galvenā ierīce

- Barošanas padeve: 220 – 240 V~, 50/60 Hz
- Elektroenerģijas patēriņš: 52 W
- Elektroenerģijas patēriņš gaidstāves režīmā:  $< 0,5$  W
- Skalrņu sistēmas pretestība: 4 omi
- Skalrņu draiveri: 6,5 collu (16,51 cm) zemfrekvences reproduktors + 25 mm VC pikstulis
- Izmēri (P x A x D) (katrs skalrnis): 345,1 x 381,4 x 1104,3 mm
- Svars: 37 kg ar iepakojumu

### Tālvadības pults baterijas

- 1 gab. CR2025

## 6. Darbības traucējumu novēršana



### Bīdīnājums

- Elektriskās strāvas trieciena risks. Nekad neņemiet šīs ierīces korpusu.

Lai saglabātu garantijas derīgumu, nekad nemēģiniet remontēt ierīci pašu spēkiem.

Ja šīs ierīces lietošanas laikā rodas tās darbības traucējumi, pirms sazināties ar servisa centru, lūdzu, vispirms pārbaudiet tālāk uzskaitītos punktus. Ja problēmu neizdodas atrisināt, saņemiet atbalstu interneta vietnē [www.philips.com/support](http://www.philips.com/support).

### Galvenā ierīce

#### Taustiņi uz SoundSphere DesignLine skaļruņiem nedarbojas.

- Uz dažām minūtēm atvienojiet SoundSphere DesignLine skaļruņus no barošanas padeves, tad atkal pievienojiet.

### HDMI

#### Atskaņošanas avota indikators uz galvenā skaļruņa nepārtraukti mirgo baltā krāsā.

- Iespējams, jūs esat pievienojuši SoundSphere DesignLine skaļruņus pie televizora HDMI līgzdas bez ARC atbalsta. Pievienojiet tos pie pareizās HDMI līgzdas (skatiet "Pievienošana pie televizora caur HDMI ARC savienojumu" 10.lpp.).
- HDMI ARC vai CEC iestatījumi jūsu televizorā, iespējams, ir izslēgti. Pārliecinieties, vai šīs funkcijas ir ieslēgtas (sīkākai informācijai skatiet televizora lietošanas instrukciju).

#### Atskaņošanas avota indikators uz galvenā skaļruņa nepārtraukti mirgo dzeltenā krāsā.

- Pārliecinieties, vai esat pareizi savienojuši HDMI IN līgzdu uz SoundSphere DesignLine skaļruņiem ar HDMI izvades līgzdu uz digitālās ierīces (skatiet "Digitālo ierīču pievienošana caur HDMI savienojumu" 11.lpp.).

### Skaņa

#### Nav skaņas no SoundSphere DesignLine skaļruņiem.

- Pievienojiet audiosignāla vadu no SoundSphere DesignLine skaļruņiem pie sava televizora vai citām ierīcēm. Tomēr jums nav nepieciešams atsevišķs audio savienojums, ja:
  - SoundSphere DesignLine skaļruņi un televizors ir savienoti caur HDMI ARC savienojumu; vai
  - Ierīce ir pievienota pie **HDMI IN** savienojuma uz SoundSphere DesignLine skaļruņiem.
- Uz tālvadības pults izvēlieties pareizo audiosignāla ievadi.
- Pārliecinieties, vai SoundSphere DesignLine skaļruņiem nav izslēgta skaņa.

#### Kropļota skaņa, vai dzirdama atbalss.

- Ja jūs atskaņojat televizora pārraidīto audiosignālu caur SoundSphere DesignLine skaļruņiem, pārliecinieties, vai televizoram ir izslēgta skaņa.

### Bluetooth

#### Ierīci nevar savienot ar SoundSphere DesignLine skaļruņiem.

- Ierīce neatbalsta SoundSphere DesignLine skaļruņiem nepieciešamos saderīgos profilus.
- Ierīcē nav ieslēgta Bluetooth funkcija. Skatiet ierīces lietošanas instrukciju, lai uzzinātu, kā ieslēgt šo funkciju.
- Ierīce nav pareizi pievienota. Pievienojiet ierīci pareizi (skatiet "Atskaņošana no Bluetooth iespējotas ierīces" 15.lpp.).
- SoundSphere DesignLine skaļruņi jau ir savienoti ar citu Bluetooth ierīci. Nospiediet un 3 sekundes turiet nospiestu taustiņu  un tad nospiediet taustiņu , lai atiestatītu Bluetooth savienojumu, tad mēģiniet vēlreiz.

### **Audio atskaņošanas kvalitāte no pievienotās Bluetooth ierīces ir slikta.**

- Bluetooth uztveršana ir slikta. Pārvietojiet ierīci tuvāk SoundSphere DesignLine skaļruņiem vai novāciet šķēršļus starp ierīci un SoundSphere DesignLine skaļruņiem.

### **Pievienotā Bluetooth ierīce pastāvīgi pievienojas un atvienojas.**

- Bluetooth uztveršana ir slikta. Pārvietojiet ierīci tuvāk SoundSphere DesignLine skaļruņiem vai novāciet šķēršļus starp ierīci un SoundSphere DesignLine skaļruņiem.
- Izslēdziet Bluetooth ierīcē bezvadu tīkla (Wi-Fi) funkciju, lai izvairītos no traucējumiem.
- Dažās Bluetooth ierīcēs Bluetooth savienojums var tikt automātiski deaktivizēts, lai taupītu enerģiju. Tas nenorāda uz nekādiem SoundSphere DesignLine skaļruņu darbības traucējumiem.

### **Vai pastāv kāda redzama norāde, kad mainās kodējuma formāts?**

- Mainoties ievades kodējuma formātam HDMI ligzdā, atskaņošanas avota indikators uz skaļruņiem attiecīgi mirgo. Atskaņošanas avota indikators nemainās, ja skaļruņi neuztver kodējuma formāta izmaiņas.
  - Kad skaļruņi uztver DTS straumējumu, atskaņošanas avota indikators iemirgojas trīs reizes.
  - Kad skaļruņi uztver Dolby straumējumu, atskaņošanas avota indikators iemirgojas divas reizes.

## 7. Jūsu ievērbai

Šajā nodaļā ir sniegta juridiskā un preču zīmju informācija.

### Atbilstība

# CE 0890

Šī ierīce atbilst Eiropas Savienības noteikumiem par radiotraucējumiem.

Ar šo Philips Consumer Lifestyle paziņo, ka šī ierīce atbilst direktīvas 1999/5/EK pamatprasībām un citiem būtiskajiem noteikumiem.

Atbilstības deklarācija kopija ir pieejama lietošanas instrukcijas PDF (portatīvā dokumenta formātā) versijā [www.philips.com/support](http://www.philips.com/support).

### Piezīme

- Identifikācijas datu plāksnīte atrodas ierīces apakšā.

### Preču zīmes

Philips un Philips vairoga emblēma ir Koninklijke Philips N.V. reģistrētas preču zīmes, un WOOX Innovations Limited tās izmanto saskaņā ar Koninklijke Philips N.V. licenci.

  
**Digital Surround**

Ražots saskaņā ar licenci atbilstoši ASV Patentiem Nr. 5'956'674; 5'974'380; 6'487'535 un citiem ASV un vispasaules patentiem, kas ir reģistrēti un atrodas reģistrācijas procesā. "DTS", simbols un "DTS" un simbols kopā ir reģistrētas preču zīmes, un "DTS Digital Surround" un "DTS" logotipi ir preču zīmes, kas pieder "DTS, Inc.". Ierīce satur programmatūru. © "DTS, Inc.". Visas tiesības patur autors.

 **DOLBY DIGITAL**

Ražots saskaņā ar licenci no "Dolby Laboratories". "Dolby" un dubultā-D simbols ir "Dolby Laboratories" preču zīmes.

 **Bluetooth®**

"Bluetooth®" vārdiskā preču zīme un logotipi ir reģistrētas preču zīmes, kas pieder "Bluetooth SIG, Inc.", un Philips tās izmanto saskaņā ar licenci.



© 2013 "CSR plc" un tā grupas uzņēmumiem.

"aptX®" zīme un "aptX" logotips ir "CSR plc" vai kāda no tā grupas uzņēmumu preču zīmes, un tās var būt reģistrētas vienā vai vairākās jurisdikcijās.

  
HIGH-DEFINITION MULTIMEDIA INTERFACE

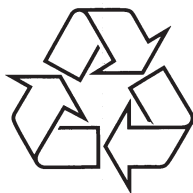
Termini "HDMI" un "HDMI High-Definition Multimedia Interface", kā arī "HDMI" logotips ir "HDMI Licensing LLC" preču zīmes vai reģistrētas preču zīmes Amerikas Savienotajās Valstīs un citās valstīs.



Specifikācijas var tikt mainītas bez paziņojuma.

2013 © WOOX Innovations Limited. Visas tiesības patur autors.

Šo precī tirgū piedāvā WOOX Innovations Limited vai kāds no tā saistītajiem uzņēmumiem, turpmāk šajā dokumentā saukts WOOX Innovations, un tas ir šīs preces ražotājs. WOOX Innovations ir garantijas devējs attiecībā uz precī, ar kuru kopā ir iepakots šis buklets. Philips un Philips vairoga emblēma ir Koninklijke Philips N.V. reģistrētas preču zīmes.



Apmeklējiet Philips Internetā  
<http://www.philips.com>