

## Alati seal, et teid aidata

Registreerige oma toode ja saage abi veebilehelt  
[www.philips.com/welcome](http://www.philips.com/welcome)

Küsimus?  
Kontakteeruge  
Philipsiga



PS1/12

Eestikeelne kasutusjuhend

**PHILIPS**

# Sisukord

---

<b>1. Oluline</b> .....	<b>3</b>	<b>5. Tehnilised andmed</b> .....	<b>18</b>
Ohutus.....	3	<b>6. Probleemide lahendamine</b> .....	<b>19</b>
Tootest hoolimine.....	4	<b>7. Teade</b> .....	<b>21</b>
Keskkonnast hoolimine .....	4	Ühilduvus .....	21
Abi ja tugi.....	5	Kaubamärgid .....	21
<b>2. Teie SoundSphere DesignLine kõlarid</b> ....	<b>6</b>		
Tutvustus.....	6		
Mis on karbis?.....	6		
Ülevaade põhikõlarist .....	7		
Ülevaade kaugjuhtimispuuldist.....	8		
<b>3. Alustamine</b> .....	<b>9</b>		
SoundSphere DesignLine kõlarite lahti pakkimine ja kokku panemine.....	9		
SoundSphere DesignLine kõlarite paigaldamine .....	9		
Ühendamine .....	10		
Kaugjuhtimispuuldi ettevalmistamine .....	13		
Sisse lülitamine .....	13		
<b>4. SoundSphere DesignLine kõlarite kasutamine</b> .....	<b>14</b>		
Heli taasesitamine televiisorist HDMI ARC ühenduse kaudu .....	14		
Heli taasesitamine ja video vaatamine HDMI IN kaudu ühendatud digitaalsest seadmest.....	14		
Heli taasesitamine analoog helipesade kaudu ühendatud välisest seadmest .....	15		
Heli taasesitamine Bluetooth-toega seadmest .....	15		
Helitugevuse reguleerimine .....	16		
Eelsalvestatud heliseadme valimine.....	17		

# 1. Oluline

Lugege see kasutusjuhend läbi enne seadme kasutamist. Kui kahju on põhjustatud juhiste eiramisest, siis garantii ei kehti.

## Ohutus



See "välgunool" viitab isoleerimata materjalidele teie seadmes, mis võivad põhjustada elektrilööki. Kõikide inimeste ohutuse tagamiseks ärge eemaldage toote kesta.

See hüüumärk juhib tähelepanu funktsioonidele, mille kohta peaksite probleeme vältimiseks lugema kaasasolevaid nõuandeid.

HOIATUS: Tulekahju või elektrilöögi ohu vähendamiseks ei tohi seda seadet jätta vihma või niiskuse kätte ega asetada sellele vedelikuga täidetud objekte nagu vaasid.

HOIATUS: Elektrilöögi vältimiseks sobitage pistik seinakontaktiga.

## Olulised ohutusjuhendid

Järgige kõiki juhendeid.

- Pöörake tähelepanu kõigile hoiatustele.
- Ärge kasutage seda seadet vee lähedal.
- Puhastage ainult kuiva riidetükiga.
- Ärge blokeerige ventilatsiooniavasid. Paigaldage vastavalt tootja juhistele.
- Ärge paigaldage seadet kuumaalikate lähedale, näiteks radiaatorid, kuuma talletavad esemed, ahjud või teised soojust tootvad seadmed (kaasa arvatud võimendajad).

- Kaitske voolujuhet pealeastumise eest ning ärge tõmmake seda kohast, kust juhe tuleb seadmest välja.
- Kasutage ainult tootja poolt tehtud lisavarustust.
- Kasutage ainult tootja poolt tehtud või varustuses olevat kారు, alust, statiivi, klambrit või plaati. Kారు kasutamisel olge selle liigutamisel ettevaatlik, et kారు ümberkukkumine ei põhjustaks teile vigastusi.



- Tõmmake voolujuhe äikesetormi ajal stepslist välja või kui seadmeid ei kasutata pikema perioodi jooksul.
- Jätke parandustööd sellel alal kvalifitseeritud tehnikutele. Parandamist on vaja siis, kui seade on kuidagi kahjustatud, voolujuhe on kahjustatud, seadmele on vett peale läinud või mõni objekt peale kukkunud, seade on sattunud vihma või niiskuse kätte, seade ei funktsioneerin normaalselt või on maha kukkunud.
- Patareide kasutamise HOIATUS - Selleks, et vältida patareide lekkimist, mis võib põhjustada vigastusi inimestele, kahjustada vara või kahjustada seadet:
  - Sisestage patareid õigesti, + ja - nagu märgitud seadmel.
  - Ärge kasutage erinevaid patareid koos (vana ja uus või süsi ja leeliseline, jne).
  - Patareisid (patareipakki või sisestatud patareisid) ei tohi jätta liigse kuumuse kätte (nt otsene päikesevalgus või tuli).
  - Eemaldage patareid seadmest, kui seda ei kasutata pikema aja jooksul.

- Patareide allaneelamise oht!
  - Seade võib sisaldada mündiladseid patareisid ning neid saab alla neelata. Hoidke patareisid alati laste käeulatuses väljas! Kui patarei alla neelata, võib see põhjustada tõsiseid vigastusi ning isegi surma. Kaks tundi pärast neelamist võivad tekkida tugevad sisemised põletused.
  - Kui patarei on alla neelatud, kutsuge kohe arstiabi.
  - Kui vahetate patareisid, hoidke vanad ja uued patareisid alati laste käeulatuses väljas. Veenduge, et pärast patareide vahetamist on patareide laegas korralikult suletud.
  - Kui patareide laegast ei saa korralikult sulgeda, siis lõpetage toote kasutamine. Hoidke toode laste käeulatuses väljas ning võtke tootjaga ühendust.
- Ärge tilgutage ega pritsige seadmele vedelikke.
- Ärge asetage seadmele ohuallikaid (nt vedelikuga täidetud objektid, süüdatud küünlad).
- Kohtades, kus seadme lahti ühendamiseks on kasutatud voolujuhet või pikendusjuhet, peavad need jääma vabalt ligipääsetavateks.



### Hoiatus

- Ärge kunagi eemaldage seadme korpust.
- Ärge kunagi määrige ühtegi seadme osa.
- Ärge kunagi asetage seda seadet mõne teise elektroonilise seadme peale.
- Hoidke seade eemal otsesest päikesevalgusest, avatud lekidest või kuumusest.
- Veenduge, et teil oleks alati vaba ligipääs seadme pistikule või adapterile, et seade vooluvõrgust eemaldada.

Ülekuumenemise oht! Ärge kunagi paigaldage seadet kinnisesse kohta. Jätke alati seadme ümber vähemalt 10 cm vaba ruumi ventilatsiooni jaoks. Veenduge, et kardinad või teised objektid ei kataks seadme ventilatsiooniavasid.

## Tootest hoolimine

Kasutage toote puhastamiseks mikrofiibrist riidetükki.

## Keskonnast hoolimine



Teie toode on loodud ja toodetud kõrgekvaliteetsest materjalist ja komponentidest, mida saab taaskasutada.



Kui te näete seda läbikriipsutatud prügikonteineriga sümbolit toote peal, siis see tähendab, et see toode vastab Euroopa direktiivile 2002/96/EÜ. Viige end kurssi kohalele elektriliste ja elektrooniliste seadmete kogumissüsteemiga.

Käituge vastavalt kohalikele reeglitele ja ärge hävitage seda seadet hariliku majapidamisprügi hulgas.

Korrektne seadmete hävitamine aitab vältida kahju keskkonnale ja inimestevisele.



Teie toode sisaldab patareisid, mis on vastavuses Euroopa Direktiiviga 2006/66/EÜ ning neid ei tohi hävitada tavalise majapidamisprügi hulgas.

Tutvuge kohalike nõuetega patareide kogumise kohta. Korrektne patareide hävitamine aitab vältida kahju keskkonnale ja inimestevisele.

### Abi ja tugi

Abi saamiseks külastage meie veebilehte [www.philips.com/support](http://www.philips.com/support), et:

- laadida alla täielik kasutusjuhend;
- printida välja kiire alustamise juhend;
- vaadata juhendvideoid (saadaval ainult valitud mudelite puhul);
- leida vastuseid korduma kippuvatele küsimustele (KKK);
- saata meile email;
- vestelda meie klienditoe teenindajaga.

Järgige veebilehel olevaid juhendeid, et valida oma keel ning sisestage seejärel oma toote mudeli number.

Alternatiivselt on teil võimalik ühendust võtta ka teie riigis asuva klienditeenindusega. Enne, kui te võtate meiega ühendust, kirjutage üles toote mudeli number ja seerianumber. Selle informatsiooni leiate oma toote tagant või alt.

## 2. Teie SoundSphere DesignLine kõlarid

Õnnitleme teid ostu puhul ja tere tulemast Philipsi kasutajaks! Et täielikult osa saada Philipsi poolt pakutavatest võimalustest, siis registreerige oma toode aadressil [www.philips.com/welcome](http://www.philips.com/welcome). Kui kontakteerute Philipsi klienditeenindusega, siis küsitakse teilt toote mudeli numbrit ja seerianumbrit. Toote mudeli number ja seerianumber on seadme all. Kirjutage need numbrid siia:

Mudeli number: \_\_\_\_\_

Seerianumber: \_\_\_\_\_

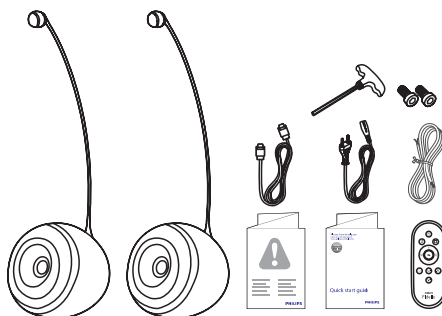
### Tutvustus

Oma SoundSphere DesignLine kõlaritega saate:

- nautida heli televiisorist, kasutades HDMI ARC ühendust;
- nautida heli välisest digitaalsest seadmest nagu digiboks, DVD/Blu-ray mängija või mängukonsool, kasutades HDMI ühendust;
- nautida heli välisest analoog seadmest, kasutades AUX IN ühendust;
- nautida heli Bluetooth-toega seadmetest.

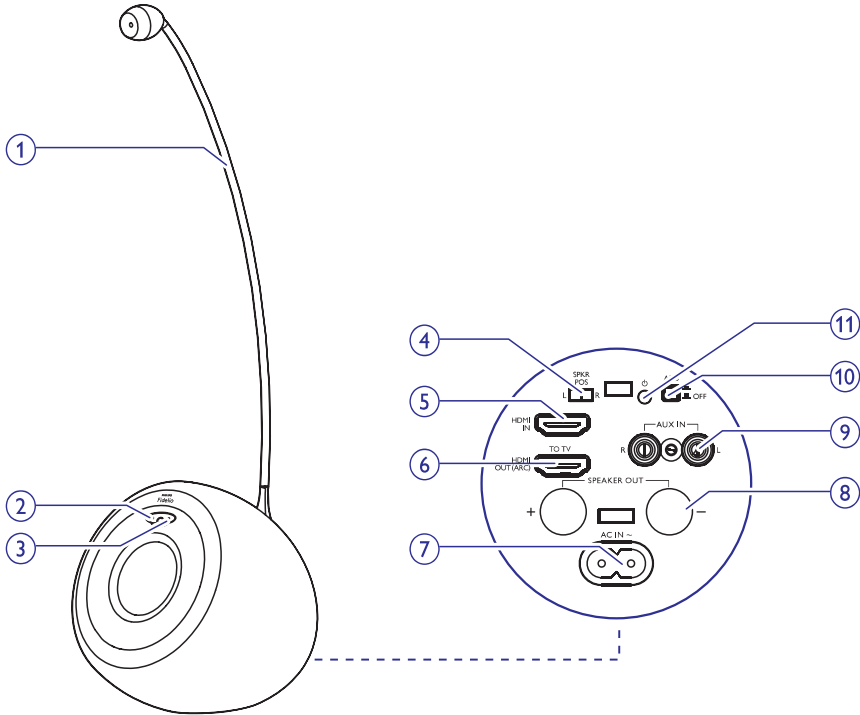
### Mis on karbis?

Vaadake ja kontrollige pakendi sisu:



- 2 x SoundSphere DesignLine kõlarit, kaasa arvatud 2 x kõrgsagedusliku kõlariga varrast
- 1 x kuusnurkvõti ja 2 x kruvi kõrgsagedusliku kõlari varda paigaldamiseks
- 1 x kõlarite ühendamise kaabel
- 1 x HDMI kaabel
- 1 x AC voolujuhe
- 1 x kaugjuhtimispuul
- Printimismaterjalid

## Ülevaade põhikõlarist



### 1. Kõrgsagedusliku kõlari varras

### 2. Vooluindikaator

- Unerežiimis valgustub punaselt.
- Vilgub kaugjuhtimispuldi kasutamise ajal punaselt, kui SoundSphere DesignLine kõlarid on aktiivsed.
- Lülitub välja, kui seade on puhkerežiimis või kui SoundSphere DesignLine kõlarid on aktiivsed.

### 3. Allikaindikaator

- Valgustub siniselt, kui valitud heliallikas on Bluetooth.
- Valgustub valgelt, kui valitud heliallikas on HDMI ARC.
- Valgustub roheliselt, kui valitud heliallikas on HDMI IN.
- Valgustub kollaselt, kui valitud heliallikas on AUX.

### 4. SWAP L/R

- Vahetab ära vasaku või parema heliallika, nii et te saate asetada põhikõlari oma televiisorist mõlemale poole, sõltuvalt voolupesast.

### 5. HDMI IN

- Ühendus digitaalse seadme HDMI väljundiga.

### 6. HDMI OUT (ARC)

- Ühendus televiisori HDMI (ARC) sisendiga.

### 7. AC IN~

- Ühenduspesa voolujuhtme jaoks.

### 8. SPEAKER OUT +/-

- Ühenduspesa kahe kõlari ühendamiseks kaasasoleva kõlarikaabli kaudu.

### 9. AUX IN L/R

- Ühendus televiisori või välise seadme analog heli väljundpesadega.

## ... Teie SoundSphere DesignLine kõlarid

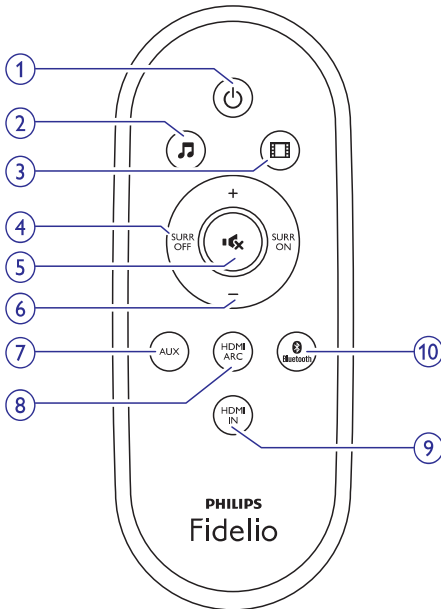
### 10. APD (sees) / (väljas)

- Lülitab automaatselt välja lülitamise funktsiooni sisse või välja.

### 11.

- (Vajutage) lülitab kõlari sisse või puhkerežiimi.
- (Vajutage ja hoidke rohkem kui 3 sekundit all) lülitab puhkerežiimi.

## Ülevaade kaugjuhtimispuldist



### 1.

- (Vajutage) lülitab kõlari sisse või puhkerežiimi.
- (Vajutage ja hoidke rohkem kui 3 sekundit all) lülitab puhkerežiimi.

### 2.

- Lülitab sisse muusika heliefekti.

### 3.

- Lülitab sisse filmi heliefekti.

### 4. SURR OFF/ON

- Lülitab virtuaalse ruumilise heli efekti välja/sisse.

### 5. (hääletu)

- Vaigistab või taastab heli.

### 6. +/- (helitugevus)

- Suurendab või vähendab helitugevust.

### 7. AUX

- Lülitab heliallikaks AUX ühenduse.

### 8. HDMI ARC

- Lülitab allikaks HDMI ARC ühenduse. HDMI ARC saab valida ainult siis, kui olete ühendanud SoundSphere DesignLine kõlarid HDMI ARC ühilduva televiisoriga, kasutades HDMI ARC ühendust.

### 9. HDMI IN

- Lülitab allikaks HDMI IN ühenduse.

### 10. Bluetooth

- Lülitub Bluetooth režiimi.



### 3. Alustamine

#### ! Hoiatus

- Seadme käsitlemine teisiti, kui siin ette nähtud, võib põhjustada ohtlikku radiatsiooni või teisi ohtlikke käitlusi.

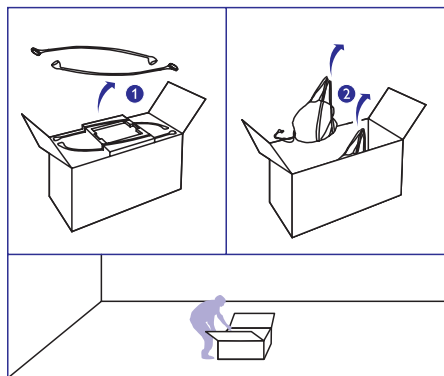
Järgige selles peatükis olevaid juhendeid alati järjekorras.

### SoundSphere DesignLine kõlarite lahti pakkimine ja kokku panemine

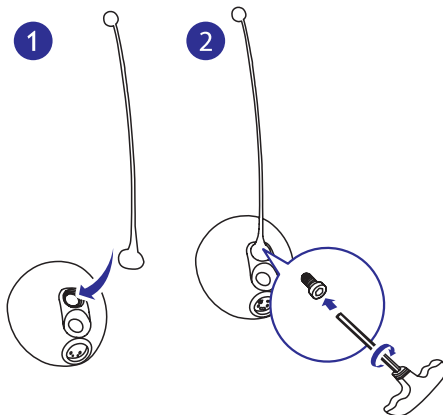
#### ! Hoiatus

- Võtke kõrgsageduslike kõlarite vardad pakendist välja ja asetage vabale pinnale.
- Kasutage oma mõlemat kätt ja olge ettevaatlik, kui võtate kõlarid ükshaaval kastist välja.

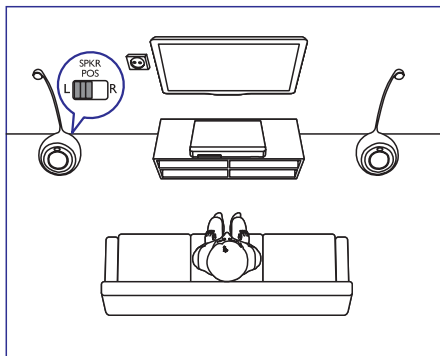
- Võtke vabas ruumis kõrgsageduslike kõlarite vardad kastist välja ning võtke mõlema käega välja kõlarid (pakendis).



- Kruvige kõrgsageduslike kõlarite vardad kõlarite külge, kasutades varustusega kaasas olevat kuusnurk võtit ja kruvisid.



### SoundSphere DesignLine kõlarite paigaldamine



- Asetage kõlarid oma televiisorist vasakule ja paremale sõltuvalt voolupesa asukohast.
- Kui põhikõlar on televiisorist vasakul, libistage põhikõlari taga asuv **SWAP L/R** liugur vasakusse asendisse.
  - Kui põhikõlar on televiisorist paremal, libistage **SWAP L/R** liugur paremasse asendisse.

## Ühendamine

See peatükk aitab teil ühendada oma SoundSphere DesignLine kõlarid televiisoriga ja teiste seadmetega.

Lisainformatsiooni saamiseks SoundSphere DesignLine kõlaritega ühenduse loomise ja lisatarvikute kohta vaadake kiire alustamise juhendit.



### Märkus

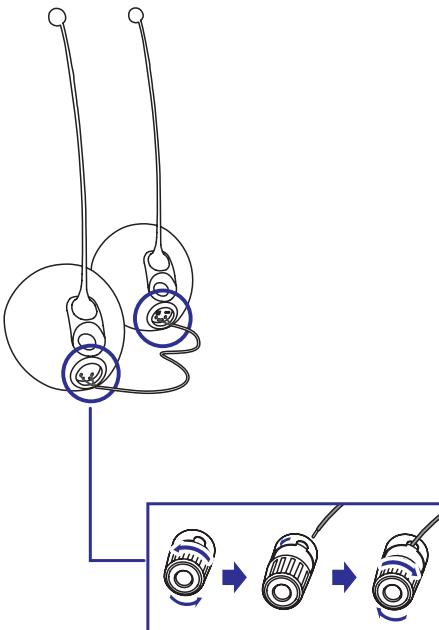
- Seadme tuvastamiseks ja volunäitude saamiseks vaadake seadme all olevat tüübiplati.
- Enne, kui teete või muudate ühendusi, veenduge, et olete kõik seadmed voluvõrgust eemaldanud.

## Kõlarikaablite ühendamine



### Märkus

- Parima heli saavutamiseks kasutage ainult varustusega kaasasolevaid kõlareid.

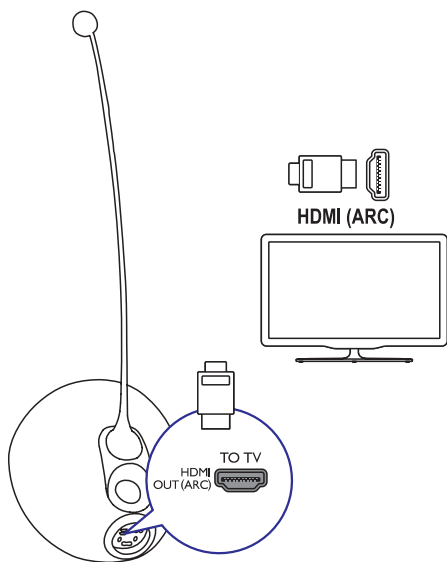


1. Keerake kõlarite ühenduspesad lahti.
2. Sisestage kaabli punase märgiga ots täielikult vasakusse punasesse (+) pesa.
3. Keerake punane (+) ühenduspesa kinni, et kaabel kinnitada.
4. Sisestage kaabli punase märgita ots täielikult vasakusse musta (-) pesa.
5. Keerake must (-) ühenduspunkt kinni, et kaabel kinnitada.
6. Korrake samme 2-5, et sisestada teine kaabel õigesti ühenduspesadesse.

## Televiisori ühendamine HDMI (ARC) kaudu

Ühendage oma SoundSphere DesignLine kõlarid televiisoriga. Teil on võimalik kuulata nende SoundSphere DesignLine kõlarite kaudu TV-programmide heli. Kasutage televiisori ja SoundSphere DesignLine kõlarite ühendamiseks parimat saadavalolevat ühenduskvaliteeti.

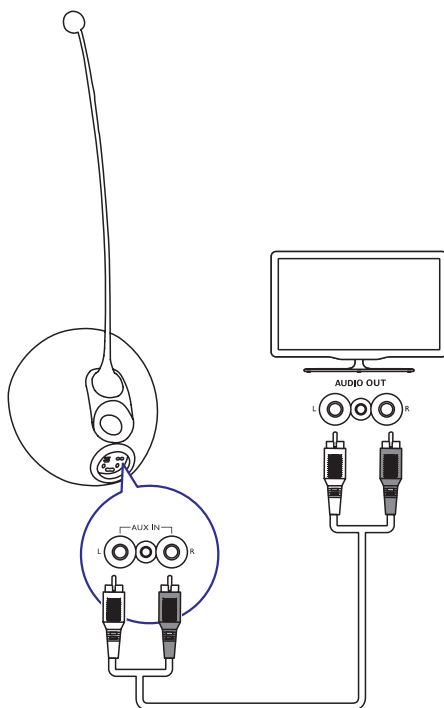
Teie SoundSphere DesignLine kõlarid toetavad HDMI ARC (Audio Return Channel) ühendust. Kui teie televiisor on ühilduv HDMI ARC-ga, siis on teil võimalik SoundSphere DesignLine kõlaritest kuulata televiisori tuletavat heli, kasutades ühte HDMI kaablit.



1. Kasutage High Speed HDMI kaablit, et ühendada oma SoundSphere DesignLine kõlaritel asuv **HDMI OUT (ARC)** ühenduspesa televiisori **HDMI ARC** ühenduspesaga.
  - Televiisori **HDMI ARC** ühenduspesa võib olla teise nimega. Lisainformatsiooni saamiseks vaadake televiisori kasutusjuhendit.
2. Lülitage oma televiisoril sisse HDMI-CEC funktsioon. Lisainformatsiooni saamiseks vaadake televiisori kasutusjuhendit.

### Märkus

- Kui teie televiisor ei ole HDMI ARC-ga ühilduv, ühendage televiisori heli kuulamiseks üks helikaabel SoundSphere DesignLine kõlaritega (vaadake peatükki "Televiisori või teiste seadmete ühendamine analoog helikaabliga" leheküljel 11).
- Kui teie televiisoril on DVI pesa, siis võite televiisoriga ühendamiseks kasutada ka HDMI/DVI adapterit. Sellisel juhul aga ei pruugi kõik funktsioonid olla saadaval.

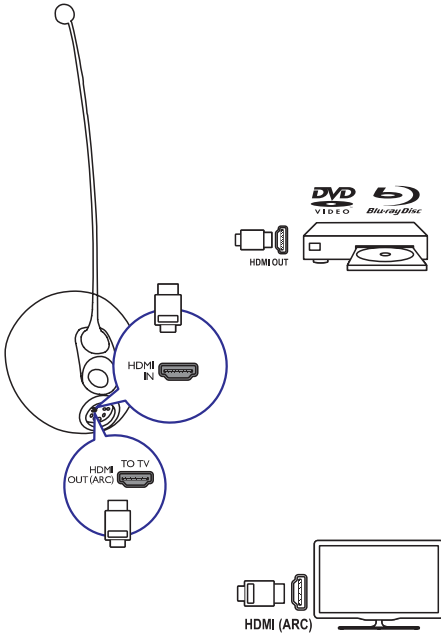


### Digitaalsete seadmete ühendamine HDMI ühenduse kaudu

Ühendage digitaalne seade (nagu näiteks digiboks, DVD/Blu-ray mängija või mängukonsool) oma SoundSphere DesignLine kõlaritega, kasutades HDMI ühendust. Kui te ühendate seadme sellisel viisil ning hakkate filmi vaatama:

- kuvatakse filmi automaatselt televiisoris; ja
- heli taasesitatakse automaatselt teie SoundSphere DesignLine kõlaritest.

## ... Alustamine



1. Kasutage High Speed HDMI kaablit, et ühendada oma SoundSphere DesignLine kõlaritel asuv **HDMI IN** ühenduspesa teie digitaalse seadme **HDMI OUT** ühenduspesaga.
2. Ühendage SoundSphere DesignLine kõlarid **HDMI OUT (ARC)** ühenduse kaudu televisoriga.
  - Kui teie televisoor ei ole HDMI CEC ühilduv, valige oma televisooril õige video sisend.
3. Lülitage ühendatud seadmel sisse HDMI-CEC funktsioon. Lisainformatsiooni saamiseks vaadake seadme kasutusjuhendit.

### Televisoori või teiste seadmete ühendamine analoog helikaablitega



#### Märkus

- Kui teie SoundSphere DesignLine kõlarid on televisooriga ühendatud HDMI ARC kaudu, siis ei ole seda heliühendust vaja teostada.

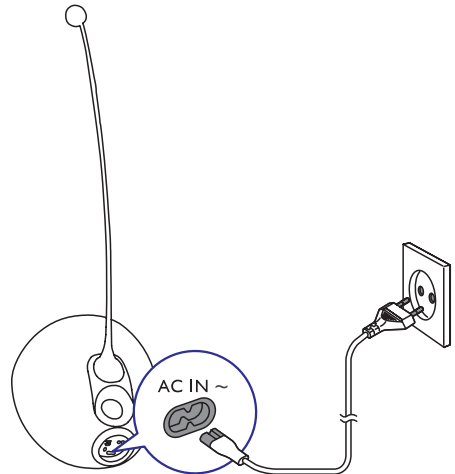
- Ühendage SoundSphere DesignLine kõlaritel asuvad **AUX IN L/R** pesad analoogkaabli kaudu televiisori ja teiste seadmete **AUDIO OUT** pesadega.

### Vooluvõrku ühendamine



#### Ettevaatust

- Seadme kahjustamise oht! Veenduge, et vooluallika pinge vastab pingele, mis on prinditud toote alla.
- Elektrilöögi saamise oht! Kui ühendate AC voolujuhtme lahti, siis tõmmake alati pistikust. Ärge kunagi tõmmake juhtmet endast.
- Enne AC voolujuhtme ühendamist veenduge, et olete kõik teised ühendused loonud.



- Ühendage AC voolujuhe:
  - põhikõlari taga asuvasse ~ **AC IN** pessa;
  - seinapistikusse.

### Kaugjuhtimispuldi ettevalmistamine

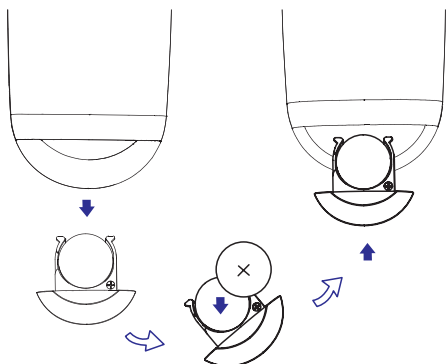
#### ! Hoiatus

- Plahvatusoht! Hoidke patareid eemal kuumusest, päikesepaistest ja tulest. Ärge kunagi visake patareisid tulle.

#### Esmakordsel kasutamisel:

- Eemaldage kaitselipik, et aktiveerida kaugjuhtimispuldi patarei.

#### Kaugjuhtimispuldi patarei asendamiseks:




1. Avage patareisahtel.
2. Sisestage üks CR2032 patarei õigete polaarsustega (+/-) nagu näidatud.
3. Sulgege patareisahtel.


#### ☰ Märkus

- Enne kaugjuhtimispuldi mistahes nupu vajutamist valige enne kaugjuhtimispuldi kasutamist (peaseadme asemel) õige allikas.
- Kui te ei kavatse kaugjuhtimispuldi pikemat aega kasutada, siis eemaldage patareid.
- Parema vastuvõtu saavutamiseks suunake kaugjuhtimispuldi otse põhikõlaril olevale infrapunase sensorile.

### Sisse lülitamine

- Vajutage nupule .
  - ↳ SoundSphere DesignLine kõlarid lülituvad viimasena valitud allikale.
  - ↳ Allikaindikaator valgustub vastava värvina.


### Unerežiimi lülitamine

- Vajutage nupule , et lülitada SoundSphere DesignLine kõlarid unerežiimi.
  - ↳ Allikaindikaator lülitub välja ning vooluindikaator valgustub punaselt.



#### ✳ Nõuanne

- SoundSphere DesignLine kõlarite unerežiimist uuesti sisse lülitamiseks võite vajutada ka HDMI ARC kaudu ühendatud televiisori kaugjuhtimispuldi sisse lülitamise nupule.
- Kui te lülitate unerežiimis sisse HDMI (ARC) kaudu ühendatud televiisori, lülituvad SoundSphere DesignLine kõlarid ka automaatselt sisse.

#### Puhkerežiimi lülitamiseks:

- Vajutage ja hoidke rohkem kui kolm sekundit all nuppu .
  - ↳ Vooluindikaator lülitub välja.

#### Automaatse puhkerežiimi lülitamise funktsiooni aktiveerimiseks:

- Vajutage alla põhikõlari taga asuv **APD** nupp (: sees; : väljas).
  - ↳ Pärast 30 minutit tegevusetat olekut lülituvad SoundSphere DesignLine kõlarid automaatselt puhkerežiimi.

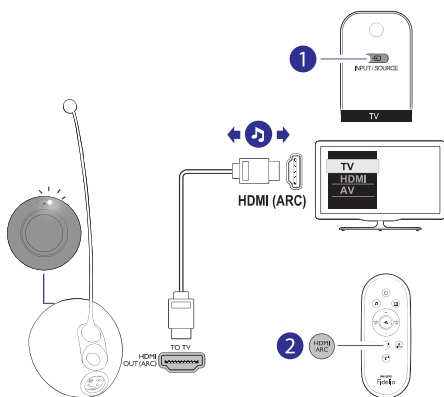
#### ✳ Nõuanne

- Puhkerežiimist sisse lülitamiseks vajutage põhikõlaril või SoundSphere DesignLine kõlarite kaugjuhtimispuldi nupule .

## 4. SoundSphere DesignLine kõlarite kasutamine

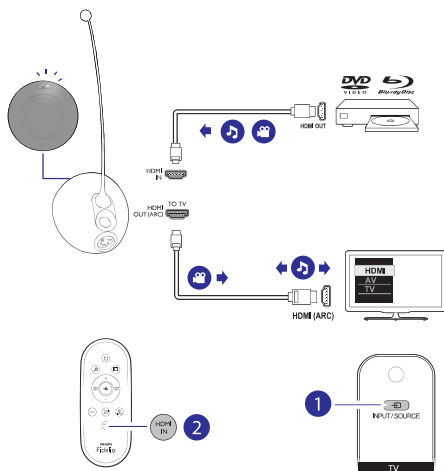
See peatükk annab juhtnööre, kuidas kasutada SoundSphere DesignLine kõlareid muusika taasesitamiseks teistest ühendatud seadmetest.

### Heli taasesitamine televiisorist HDMI ARC ühenduse kaudu



1. Veenduge, et SoundSphere DesignLine kõlarid on teie televiisoriga ühendatud HDMI ARC ühenduse kaudu (vaadake peaükki "Televiisori ühendamine HDMI (ARC) kaudu" leheküljel 9).
2. Vajutage kõlarite kaugjuhtimispuuldil nupule **HDMI ARC**, et valida allikaks HDMI (ARC) väljund.
  - ↳ Põhikõlari allikaindikaator valgustub valgelt.
3. Valige televiisoril õige allikas (lisainformatsiooni saamiseks vaadake oma televiisori kasutusjuhendit).
  - ↳ Te kuulete SoundSphere DesignLine kõlaritest televiisorist tulevat heli.

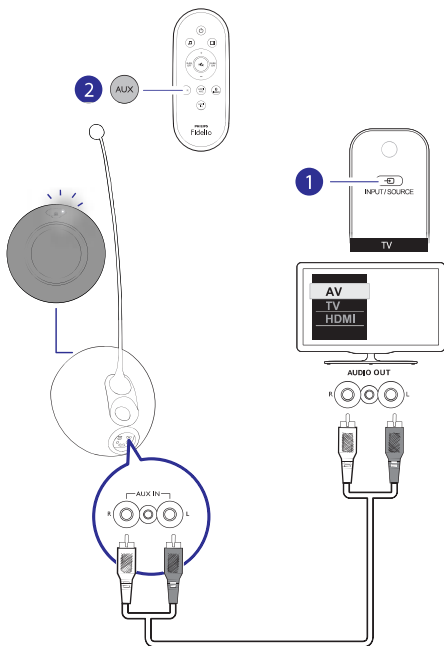
### Heli taasesitamine ja video vaatamine HDMI IN kaudu ühendatud digitaalsest seadmest



1. Veenduge, et nii digitaalne seade kui ka televiisor oleks ühendatud SoundSphere DesignLine kõlaritega vastavalt HDMI IN ja HDMI OUT (ARC) ühenduste kaudu (vaadake peatükki "Digitaalsete seadmete ühendamine HDMI ühenduse kaudu" leheküljel 11).
2. Vajutage kõlarite kaugjuhtimispuuldil nupule **HDMI IN**, et valida allikaks HDMI sisend.
  - ↳ Põhikõlari allikaindikaator valgustub roheliselt.
3. Valige televiisoris õige allikas (lisainformatsiooni saamiseks vaadake televiisori kasutusjuhendit).
  - ↳ Te kuulete heli oma digitaalsest seadmest läbi SoundSphere DesignLine kõlarite. Samal ajal saate vaadata oma televiisori ekranilt digitaalsest seadmest pärit videot.

## ... SoundSphere DesignLine kõlarite kasutamine

### Heli taasesitamine analoog helipesade kaudu ühendatud välisest seadmest



1. Veenduge, et väline seade (näiteks televiisor) oleks ühendatud SoundSphere DesignLine kõlaritel asuva AUX IN pesadega (vaadake peatükki "Televiisori või teiste seadmete ühendamine analoog helikaablitega" leheküljel 11).
2. Vajutage kõlarite kaugjuhtimispuldil nupule **AUX**, et valida allikaks AUX.
  - ↳ Põhikõlari allikaindikaator valgustub kollaselt.
3. Kui väliseks seadmeks on televiisor, valige televiisoris õige allikas (lisainformatsiooni saamiseks vaadake televiisori kasutusjuhendit).
4. Hakake välisel seadmel taasesitama muusikat (vaadake välise seadme kasutusjuhendit).
  - ↳ Te kuulete SoundSphere DesignLine kõlaritest välise seadme heli.

### Dolby öörežiimi aktiveerimine/deaktiveerimine

Dolby öörežiim ehk DRC (Dynamic Range Control, dünaamiline ulatuse kontroll) võimaldab teil valida vaikse heli või täieulatusliku dünaamilise heli vahel. Kui Dolby öörežiim on aktiveeritud, vähendatakse valjude helide helitaset ning suurendatakse vaiksete helide (nagu näiteks kõne) helitaset.

#### Dolby öörežiimi aktiveerimiseks:

- Vajutage AUX režiimis kolme sekundi jooksul järjest **↶**, **SURR ON** ja **↷**.
  - ↳ Nii voolu- kui ka allikaindikaator vilguvad samal ajal kaks korda.
  - ↳ Te kuulete kõlaritest vaikset heli.

#### Dolby öörežiimi deaktiveerimiseks:

- Vajutage AUX režiimis uuesti kolme sekundi jooksul järjest **↶**, **SURR ON** ja **↷**.
  - ↳ Nii voolu- kui ka allikaindikaator vilguvad samal ajal kolm korda.
  - ↳ Te kuulete kõlaritest täieulatuslikku dünaamilist heli.



#### Nõuanne

- Kui kõlarid on välja lülitatud ning hiljem uuesti sisse lülitatud, deaktiveeritakse Dolby öörežiim automaatselt.

### Heli taasesitamine Bluetooth-toega seadmest

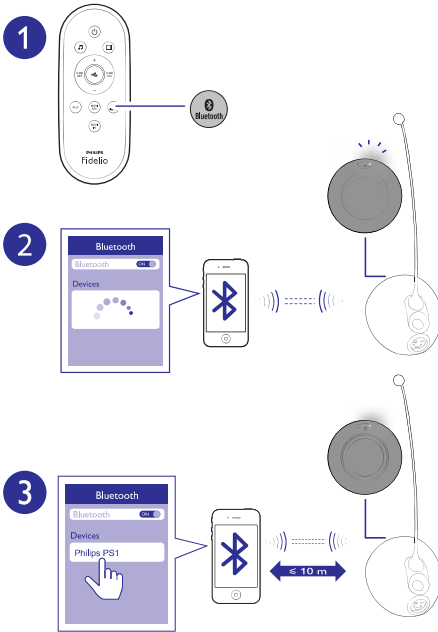
Ühendage SoundSphere DesignLine kõlarid Bluetooth-toega seadmega (nagu näiteks iPad, iPhone, iPod touch, Android telefon või sülearvuti) ning siis on teil võimalik kuulata seadmesse salvestatud helifaile oma SoundSphere DesignLine kõlarite kaudu.

#### Mida te vajate?

- Bluetooth-toega seadet, millel on Bluetooth A2DP profiili tugi ning Bluetooth versioon 2.1 + EDR.

## ... SoundSphere DesignLine kõlarite kasutamine

- SoundSphere DesignLine kõlarite ja Bluetooth-toega seadme tegevusraadius on umbes 10 meetrit.



1. Vajutage SoundSphere DesignLine kõlarite lülitamiseks Bluetooth režiimi kaugjuhtimispuldil nupule **B**.  
↳ Põhikõlari allikaindikaator vilgub siniselt.
2. Lülitage Bluetooth seadmel Bluetooth sisse ja valige **Philips PS1**, et alustada ühendamist (lisainformatsiooni saamiseks Bluetooth funktsiooni aktiveerimise kohta vaadake seadme kasutusjuhendit).
  - Kui teilt küsitakse parooli, sisestage "0000".
3. Oodake, kuni allikaindikaator muutub püsivalt siniseks ning te kuulete SoundSphere DesignLine kõlaritest piiksu.

4. Valige ja taasesitage Bluetooth seadmel olevaid helifaile või muusikat.



### Nõuanne

- Kui taasesitamise ajal tuleb kõne sisse, taasesitamine katkestatakse. Taasesitamine jätkub pärast kõne lõpetamist.



### Nõuanne

- Bluetooth režiimist väljumiseks valige mõni teine allikas.

- Kui te lülitate tagasi Bluetooth režiimi, muutub Bluetooth ühendus aktiivseks.



### Märkus



- Muusika taasesitamist võivad segada takistused (näiteks seinad, seadet kattev metallist kest või teised seadmed, mis töötavad samal sagedusel) seadme ja SoundSphere DesignLine kõlarite vahel.
- Kui te soovite ühendada oma SoundSphere DesignLine kõlareid mõne teise Bluetooth-toega seadmega, hoidke 3 sekundit all nuppu **B Bluetooth** ja vajutage seejärel nupule **🔗**, et Bluetooth ühendus uuesti luua.
- Philips ei garanteeri 100%-list ühilduvust kõikide Bluetooth seadmetega.

## Helitugevuse reguleerimine

- Vajutage nupule **+/-** (helitugevus), et helitugevust suurendada või vähendada.
  - Heli vaigistamiseks vajutage nupule **🔇** (heli vaigistamine).  
↳ Põhikõlari vooluindikaator vilgub aeglaselt punaselt.
  - Heli taastamiseks vajutage uuesti nupule **🔇** (heli vaigistamine) või nupule **+/-** (helitugevus).







### Eelsalvestatud heliseadme valimine

- Vajutage taasesitamise ajal nupule  või , et valida muusika heliefekt või filmi heliefekt.

### Selleks, et kogeda ruumilist heli virtuaalse ruumilise heli väljundi kaudu:

- Vajutage nupule **SURR ON**, et lülitada ruumilise heli efekt sisse.
- Virtuaalse ruumilise heli efekti välja lülitamiseks vajutage nupule **SURR OFF**:

### Selleks, et kogeda tasast heliefekti:

- Vajutage kolme sekundi jooksul järjest nuppudele , , **SURR ON** ja **SURR OFF**.
- Tasase heliefekti välja lülitamiseks vajutage, kas nupule  või .

## 5. Tehnilised andmed

---



### Märkus

- Toote informatsioon võib muutuda ilma sellest eelnevalt ette teatamata.

### Võimendi

- Väljundi koguvõimsus: 2 X 100 W @ 0,1% THD
- Sageduse vastuvõtt: 20 Hz - 20 kHz, +0 dB / -1 dB
- Signaali ja müra suhe:  $\geq 90$  dBA (A-kaalutud)
- Sisendi tundlikkus:
  - AUX: 1000mV  $\pm$  200mV 22kilo-oomi

### Bluetooth

- Bluetooth versioon: V2.1 + EDR
- Bluetooth sagedus: 2,402-2,480 GHz ISM
- Tegevusraadius: 10m (vabas ruumis)

### Põhiseade

- Vooluvarustus: 220-240V~, 50/60 Hz
- Voolutarbivus: 52 W
- Voolutarbivus puhkerežiimis: 0,5 W
- Valjuhääldi süsteemi takistus: 4  $\Omega$
- Kõlarite draiver: 6,5" woofer + 25mm VC tweeter
- Mõõtmed (L x K x P) (iga kõlar): 345,1 x 381,4 x 1104,3 mm
- Kaal: 37 kg koos pakkematerjaliga

### Kaugjuhtimispuldi patareid

- 1 x CR2025

## 6. Probleemide lahendamine



### Hoiatus

- Elektrilöögi oht. Ärge kunagi eemaldage seadme kesta.

Mitte ühelgi tingimusel ei tohi te üritada seadet iseseisvalt parandada, kuna see katkestab garantii. Vea tekkimisel vaadake üle allpool olevad punktid enne, kui viite seadme parandusse. Kui te ei ole võimeline lahendama tekkinud probleemi neid vihjeid järgides, vaadake Philipsi veebilehte [www.philips.com/support](http://www.philips.com/support).

### Põhiseade

**SoundSphere DesignLine kõlarite nupud ei tööta.**

- Eemaldage SoundSphere DesignLine kõlarid paariks sekundiks vooluvõrgust ning ühendage seejärel uuesti.

### HDMI

**Põhikõlari allikaindikaator vilgub pidevalt ja valgelt.**

- Võimalik, et olete ühendanud SoundSphere DesignLine kõlarid televiisori mitte HDMI ARC ühenduspesadega. Ühendage õigete HDMI ARC pesaga (vaadake peatükki "Televiisori ühendamine HDMI (ARC) kaudu" leheküljel 9).
- HDMI ARC või CEC seaded on teie televiisoril deaktiveeritud. Veenduge, et olete need funktsioonid aktiveerinud (lisainformatsiooni saamiseks vaadake televiisori kasutusjuhendit).

**Põhikõlari allikaindikaator vilgub pidevalt ja kollaselt.**

- Veenduge, et olete SoundSphere DesignLine kõlarite HDMI IN pesa korrektselt ühendanud digitaalse seadme HDMI väljund pesaga (vaadake peatükki "Digitaalsete seadmete ühendamine HDMI ühenduse kaudu" leheküljel 10).

### Heli

**SoundSphere DesignLine kõlaritest ei kostu heli.**

- Ühendage helikaabel SoundSphere DesignLine kõlaritest oma televiisoriga või teiste seadmetega. Teil ei ole vaja eraldi heliühendust, kui:
  - SoundSphere DesignLine kõlarid ja televiisor on ühendatud **HDMI ARC** ühenduse kaudu; või
  - seade on ühendatud SoundSphere DesignLine kõlaritega **HDMI IN** ühenduse kaudu.
- Valige kaugjuhtimispuldil õige helisisend.
- Veenduge, et SoundSphere DesignLine kõlarite heli ei oleks vaigistatud.

**Heli on moonutatud või kajaga.**

- Kui te taasesitate SoundSphere DesignLine kõlarite kaudu muusikat televiisorist, veenduge, et televiisori heli ei oleks vaigistatud.

### Bluetooth

**Seade ei suuda SoundSphere DesignLine kõlaritega ühendada.**

- Seade ei toeta ühilduvaid profiile, mis on SoundSphere DesignLine kõlarite jaoks vajalikud.
- Te ei ole seadmel aktiveerinud Bluetooth funktsiooni. Bluetooth funktsiooni aktiveerimiseks vaadake seadme kasutusjuhendit.
- Seade ei ole korralikult ühendatud (vaadake peatükki "Heli taasesitamine Bluetooth-toega seadmest" leheküljel 14).
- SoundSphere DesignLine kõlarid on juba mõne teise Bluetooth seadmega ühendatud. Hoidke kolm sekundit all nuppu  Bluetooth, vajutage seejärel nupule , et Bluetooth ühendus uuesti luua ning proovige seejärel uuesti.

### **Kuigi Bluetooth ühendus õnnestus, on helikvaliteet halb.**

- Bluetooth ühendus on nõrk. Liigutage Bluetooth seade SoundSphere DesignLine kõlaritele lähemale või eemaldage nende vahelt kõik takistused.

### **Ühendatud Bluetooth seadme ühendus katkeb pidevalt.**

- Bluetooth ühendus on nõrk. Liigutage Bluetooth seade SoundSphere DesignLine kõlaritele lähemale või eemaldage nende vahelt kõik takistused.
- Interferentsi vältimiseks lülitage Bluetooth seadmel välja Wi-Fi funktsioon.
- Mõnedel Bluetooth seadmetel lülitatakse Bluetooth voolu säästmiseks automaatselt välja. See ei ole SoundSphere DesignLine kõlarite viga.

### **Kas on mingit nähtavat indikatsiooni, kui kodeerimise formaat muutub?**

- Kuna sisendi kodeerimise formaat muutub HDMI pesas, siis kõlarite allikaindikaator vilgub vastavalt. Allikaindikaator ei muutu, kui see ei tuvasta kodeerimise formaadi muutust.
  - Kui kõlarid tuvastavad DTS ülekande, siis allikaindikaator vilgub kolm korda.
  - Kui kõlarid tuvastavad Dolby ülekande, siis allikaindikaator vilgub kaks korda.

## 7. Teade

See peatükk sisaldab juriidilist informatsiooni ja infot kaubamärkide kohta.

### Ühilduvus

# CE 0890

See toode vastab Euroopa Ühenduse raadiosageduse nõuetele.

Käesolevaga kinnitab Philips consumer Lifestyle, et see toode on vastavuses oluliste direktiivi 1999/5/EÜs nõuete ja teiste asjakohaste sätetega.

Vastavuse deklaratsiooni (Declaration of Conformity) koopia on kättesaadav kasutusjuhendi PDF-formaadis aadressil [www.philips.com/support](http://www.philips.com/support).

#### Märkus

- Seadme tüübiplaat asub seadme all.

### Kaubamärgid

Philips ja Philipsi kilp on äriühingule Koninklijke Philips N.V. kuuluvad registreeritud kaubamärgid ning äriühing WOOX Innovations Limited kasutab neid Koninklijke Philips N.V. litsentsi alusel.

  
**DTS**  
Digital Surround

Toodetud litsentsi alusel, mis on kaitstud USA-s välja antud patentidega nr 5 956 674, 5 974 380, 6 487 535 ning mujal maailmas välja antud patentidega, mis on käesoleval hetkel kehtivad. DTS, kujutised, ning DTS ja kujutised koos on DTS Digital Surround registreeritud kaubamärgid ja DTS logod on DTS, Inc. kaubamärgid. Toode sisaldab tarkvara. DTS, Inc. Kõik õigused kaitstud.

 **DOLBY**  
DIGITAL

Toodetud äriühingule Dolby Laboratories litsentsi alusel. Märgid Dolby ja kahekordne D märk on äriühingule Dolby Laboratories kuuluvad kaubamärgid.

 **Bluetooth**<sup>®</sup>

Bluetooth<sup>®</sup> sõnaühend ja logod on äriühingule Bluetooth SIG, Inc. kuuluvad registreeritud kaubamärgid ning Philips kasutab neid litsentsi alusel.



© 2013 CSR plc ja selle grupiettevõtte.

AptX<sup>®</sup> märk ja aptX logo on CSR plc või mõne selle grupiettevõtte kaubamärgid ning need võivad olla registreeritud ühes või mitmes riigis.

  
HIGH-DEFINITION MULTIMEDIA INTERFACE

Terminid HDMI ja HDMI High Definition Multimedia Interface ja HDMI logo on äriühingule HDMI licensing LLC kuuluvad kaubamärgid või registreeritud kaubamärgid Ameerika Ühendriikides või teistes riikides.

## ***Märkused***

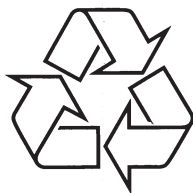
---

Tehnilised andmed võivad ilma ette teatamata muutuda.

2013 © WOOX Innovations Limited. Kõik õigused kaitstud.

Selle toote tõi turule WOOX Innovations Limited või mõni tema tütarettevõtetest, edaspidi selles dokumendis viidatud kui WOOX Innovations, ning on ka selle tootja. WOOX Innovations on selle toote, millega see kasutusjuhend pakendis kaasas oli, garantiandja.

Philips ja Philipsi kilp on äriühingule Koninklijke Philips N.V. kuuluvad registreeritud kaubamärgid.



Külastage Philipsit internetis:  
<http://www.philips.com>