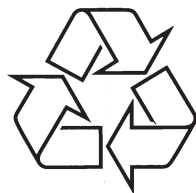


Užregistruokite savo prietaisą ir gaukite pagalbą internete  
[www.philips.com/welcome](http://www.philips.com/welcome)

**PET 741D/12**



Daugiau apie firmos "Philips" gaminius galite sužinoti  
pasauliniame Interneto tinkle. Svetainės adresas:  
<http://www.philips.com>

Naudojimosi instrukcijų knygelė

<b>1 Svarbu</b> .....	<b>3~6</b>
Svarbi saugumo informacija .....	3~4
Pastaba .....	5~6
<b>2 Jūsų nešiojamas DVD grotuvas</b> .....	<b>7~11</b>
Įžanga .....	7
Ką rasite dėžutėje .....	7
Pagrindinio prietaiso apžvalga .....	8~9
Nuotolinio valdymo pultelio apžvalga .....	10~11
<b>3 Nuo ko pradėti</b> .....	<b>12~14</b>
Įkraukite bateriją .....	12
Įdėkite nuotolinio valdymo pultelio bateriją .....	13
Prijunkite papildomą įrangą .....	14
<b>4 Naudokitės savo grotuvu</b> .....	<b>15~16</b>
Įjunkite .....	15
Pasirinkite ekrano teksto kalbą .....	15
Diskų grojimas .....	15
Grojimo nustatymai .....	16
Pareguliuokite ekrano apšvietimo ryškumą .....	16
<b>5 Pareguliuokite nustatymus</b> .....	<b>17</b>
<b>6 Prietaiso informacija</b> .....	<b>18</b>
<b>7 Problemų sprendimas</b> .....	<b>19</b>

**Įspėjimas**

- Elektros šoko rizika. Niekomet neardykite prietaiso korpuso.

Norėdami išlaikyti galiojančią garantiją, niekuomet nebandykite taisyti prietaiso patys. Jei susiduriate su problemomis, kai naudojate šią sistemą, pasitikrinkite žemiau esančius sprendimus, prieš kreipdamiesi pagalbos. Jei problemos išspręsti nepavyksta, apsilankykite Philips interneto puslapyje ([www.philips.com/welcome](http://www.philips.com/welcome)). Kai susisiekiate su Philips, turėkite prietaisą netoliese, bei žinokite modelio bei serijos numerį.

**Nėra energijos**

- Įsitikinkite, kad AC adapteris prijungtas teisingai.
- Įsitikinkite, kad rozetė veikia.
- Patikrinkite, ar baterija neišsekusi.

**Nėra garso**

- Įsitikinkite, kad AV laidas prijungtas tinkamai.

**Iškraipytas vaizdas**

- Nuvalykite diską. Naudodamiesi švaria, minkšta, nepūkuota šluoste valykite diską nuo centro kraštų link.
- Įsitikinkite, kad video išvesties formatas diske yra suderinamas su televizoriumi.
- Pakeiskite video išvesties formatą, kad jis atitiktų televizorių ar programą.
- Skystųjų kristalų ekranai gaminami naudojant didelio tikslumo technologijas. Tačiau kartais jūs vis tiek galite matyti mažus juodus ir / ar šviesius taškelius (raudonus, mėlynus, žalius), kurie ekrane matomi nuolat. Tai yra normalus gamybos proceso padarinys ir nėra gedimas.

**Negroja disko**

- Įsitikinkite, kad disko etiketė yra viršuje.
- Nuvalykite diską. Naudodamiesi švaria, minkšta, nepūkuota šluoste valykite diską nuo centro kraštų link.
- Įsitikinkite, kad diskas nėra pažeistas pabandydami groti kitą diską.

**Nuotolinio valdymo pultelis nereaguoja**

- Įsitikinkite, kad kelyje tarp nuotolinio valdymo pultelio ir grotuvo nėra jokių kliūčių.
- Nukreipkite nuotolinio valdymo pultelį tiesiai į grotuvą iš nedidelio atstumo.
- Pakeiskite nuotolinio valdymo pultelio baterijas.
- Funkcija neveikia šiam diskui. Skaitykite disko instrukcijas.

**Grotuvas yra šiltas**

- Kai prietaisas naudojamas ilgą laiką, jo paviršius sušyla. Tai yra normalu.

## 6 PRIETAISO INFORMACIJA

### Pastaba

- Prietaiso informacija gali keistis be išankstinio perspėjimo.

Išmatavimai	195 x 154 x 38 mm
Svoris	0,7 kg
Energijos tiekimas	Išvestis: 100 – 240 V 50/60 Hz 0,3A Išvestis: DC 9V 1A
Energijos suvartojimas	9 W
Veikimo temperatūra	0 – 45°C
Lazerio bangos ilgis	650 nm
Video sistema	NTSC ir PAL
Dažnis	20 Hz – 20 KHz ± 1 dB
Signalo / triukšmo santykis	≥ 80 dB
Audio iškraipymas + triukšmas	≤ -80 (1KHz)
Kanalų atskyrimas	≥ 80 dB
Dinaminė apimtis	≥ 80 dB
Audio out (analoginis audio)	Išvesties lygis: 2V ± 10%
Varža	10 K Ω
Video out	Išvesties lygis: 1Vp – p ± 20%
Varža	75 Ω

## 1. SVARBU

### Svarbi saugumo informacija

- Perskaitykite šias instrukcijas.
- Išsaugokite šią naudojimosi instrukcijų knygelę.
- Paisykite visų įspėjimų.
- Laikykitės visų nurodymų.
- Nenaudokite prietaiso netoli vandens.
- Valykite tik su sausa šluoste.
- Neužblokuokite jokių ventiliacijos angų. Įdiekite pagal gamintojo nurodymus.
- Nestatykite prietaiso netoli karščio šaltinių, tokių kaip radiatoriai, šildytuvai, krosnelės ar kiti aparatai (įskaitant stiprintuvus), kurie šyla.
- Apsaugokite elektros maitinimo laidą, kad ant jo nevaikščiūtų, nesuspaustų, ypač prie kištuko, jungiklių ir vietos, kurioje laidas jungiamas prie prietaiso.
- Naudokite tik tuos priedus / aksesuarus, kuriuos nurodo gamintojas.
- Naudokite tik tą vežimėlį, stovą, trikojį, rėmą ar staliuką, kuriuos nurodo gamintojas arba kuris parduodamas su prietaisu. Kai naudojamas vežimėlis, elkitės atsargiai jį judindami, kad neparvirstų.
- Atjunkite šį prietaisą nuo elektros tinklo žaibuojant arba jei nenaudosite jo ilgą laiką.
- Jei prietaisą reikia taisyti, kreipkitės į kvalifikuotą personalą. Kvalifikuota specialistų pagalba reikalinga, jei prietaisas buvo pažeistas bet koku būdu, pavyzdžiui, laidas ar kištukas yra pažeistas, skystis išsipylė ar kas nors nukrito ant prietaiso, prietaisas pateko į lietus ar drėgmę, neveikia tinkamai arba buvo numestas.
- Ant prietaiso niekas neturėtų lašėti ar taškytis.
- Nedėkite jokių galimo pavojaus šaltinių ant prietaiso (pvz. indų su skysčiais, degančių žvakių).
- Šiame prietaise gali būti švino ir gyvsidabrio. Šių medžiagų išmetimas gali būti reguliuojamas aplinkosaugos reikalavimais. Norėdami gauti informacijos apie išmetimą ar perdirbimą, susisiekite su vietinėmis institucijomis arba Elektroninių pramonės šakų aljansu: [www.eiae.org](http://www.eiae.org).



**Įspėjimas**

- Niekuomet nepašalinkite šio grotuvo korpuso.
- Jokių šio prietaiso dalių sutepti nereikia.
- Niekuomet nestatykite šio prietaiso ant kitos elektroninės įrangos.
- Laikykite šį prietaisą toliau nuo tiesioginių saulės spindulių, atviros liepsnos ar karščio.
- Niekuomet nežiūrėkite į lazerio spindulį grotuvo viduje.
- Įsitinkite, kad visuomet turite lengvą priėjimą prie rozetės, kad galėtumėte lengvai atjungti grotuvą nuo elektros tinklo.

**Klausymosi saugumas****Klauskaitės vidutiniu garsumu.**

- Ausinių naudojimas dideliu garsu gali pakenkti jūsų klausai. Šis prietaisas gali atkurti garsą tokiame decibelų diapazone, kad tai gali sukelti klausos sutrikimus sveikam žmogui, net jei tai trunka mažiau nei minutę. Aukštesni decibelų dažniai sukurti tiems, kurie jau turi klausos problemų.
- Garsas gali būti apgaulingas. Laikui bėgant klausia pripranta prie "normalaus" garsumo lygio ir gali pakelti didesnį garsumą. Tad po ilgesnio klausymosi tai, kas atrodo kaip "normalus" garsumas iš tiesų gali būti didelis garsumas ir kenksmingas jūsų klausai. Norėdami nuo to apsisaugoti, nustatykite garsumą į normalų lygį prieš klausai adaptuojantis ir palikite jį tokį.

**Norėdami nustatyti saugų garsumo lygį:**

- Nustatykite garsumo reguliatorių į žemą lygį.
- Po truputį didinkite garsumą iki komfortabilaus lygio – kai girdite aiškiai, be iškraipymų.

**Klauskaitės ne per ilgai:**

- Ypatingai ilgas buvimas triukšme, net "normalaus" lygio, gali sukelti klausos sutrikimų.
- Naudokitės įranga protingai ir darykite pertraukas.

Norėdami maksimaliai pagerinti žiūrėjimo įspūdžius, naudokite **SETUP** norėdami pareguliuoti savo nustatymus.

1. Spauskite **SETUP**.  
↳ Įdiegimo meniu pasirodo.
2. Naudodamiesi ▲ ▼ pasirinkite nustatymą ir spauskite ►► / OK norėdami patvirtinti.

[-- General Setup Page --]	Bendras įdiegimo langas
[OSD Language]	Pasirinkti ekrano tekstų kalbą.
[Screen Saver]	Įjungti / išjungti ekrano užsklandą.
[Resume]	Pasirinkite, jei norite tęsti grojimą nuo vietos, kur paskutinį kartą buvo sustabdyta.
[Angle Mark]	Pasirinkite rakurso nustatymą.
[-- Display Setup Page --] Ekrano nustatymo langas	
[Brightness]	Pareguliuoti ekrano ryškumą.
[Contrast]	Pareguliuoti ekrano kontrastą.
[Screen Display]	Pasirinkti vaizdo santykį.
[-- Battery Life Setup Page --] Baterijų nustatymo langas	
[LCD Backlight]	Pareguliuoti numatytąjį ekrano apšvietimo lygį.
[-- Preference Page --] Pasirinkimų langas	
[Audio]	Pasirinkti įgarsinimo kalbą.
[DVD Subtitle]	Pasirinkti DVD subtitrų kalbą.
[DivX Subtitle]	Pasirinkti DivX subtitrų kalbą.
[Disc Menu]	Pasirinkti disko meniu kalbą.
[Parental]	Pasirinkti tėvų užrakto lygį.
[Password]	Pakeisti slaptažodį (numatytasis – 3308).
[DivX VOD]	Gauti DivX registracijos kodą.
[Default]	Atkurti gamyklinius nustatymus.

3. Spauskite ◀ norėdami grįžti į ankstesnį meniu lygį.
4. Spauskite **SETUP** norėdami išeiti.

## Grojimo nustatymai

1. Grojimo metu, spauskite **OPTION** norėdami pasirinkti grojimo nustatymus.

DVD diskams:

- **[Audio]** (Ilgarsinimas)
- **[Subtitle]** (Subtitrai)
- **[Repeat]** (Kartojimas)
- **[Time Disp.]** (Laiko rodymas)

VCD diskams

- **[Audio]** (Ilgarsinimas)
- **[Repeat]** (Kartojimas)
- **[Time Disp.]** (Laiko rodymas)

Audio diskams

- **[Repeat One]** (Kartoti vieną)
- **[Repeat Folder]** (Kartoti katalogą)
- **[Repeat Off]** (Išjungti kartojimą)

JPEG diskams

- **[Repeat One]** (Kartoti vieną)
- **[Repeat Folder]** (Kartoti katalogą)

2. Sekite nurodymus ekrane.

## Pareguliuokite ekrano apšvietimo ryškumą

### Pastaba

- Jūs galite pareguliuoti ekrano apšvietimo ryškumą priklausomai nuo aplinkos apšvietimo sąlygų.

Grojimo metu, spauskite **B**: pakartotinai norėdami pasirinkti:

- **[Dim]** (Pritemdytas)
- **[Normal]** (Įprastas)
- **[Bright]** (Ryškus)

### Patarimas

- Norėdami išgauti ilgiausią grojimo laiką, pasirinkite **[Dim]** (Pritemdytas).
- Norėdami išgauti geriausią vaizdą, pasirinkite **[Bright]** (Ryškus).

## Laikykitės šių nurodymų, kai naudojate ausinėmis.

- Klausykitės ne per dideliu garsu, ne per ilgai.
- Nereguliuokite garsumo klausai prisitaikius prie triukšmo.
- Nenustatykite tokio garsumo, kad negirdėtumėte, kas vyksta aplink jus.
- Būkite atsargūs ir nutraukite naudojimąsi potencialiai pavojingose situacijose. Nesinaudokite ausinėmis, kai vairuojate automobilį, dviratį, riedlentę ir pan., tai gali sukelti grėsmę kelyje ir kai kuriuose regionuose yra draudžiama.

## Pastaba

Bet kokie šio prietaiso pakeitimai ar modifikacijos, kurios nėra patvirtintos Philips Consumer Lifestyle, gali panaikinti vartotojo teisę naudotis prietaisu.

Šis prietaisas atitinka Europos bendrijos radijo trikdžių reikalavimus. Šis prietaisas atitinka šias direktyvas ir taisykles: 2004/108/EC + 2006/95/EC.



## Aplinkosaugos informacija

Mes nenaudojome nereikalingų pakavimo medžiagų. Pakuotę galima lengvai atskirti į tris medžiagas: kartonas (dėžutė), poliesteris (apsaugos) ir polietilenas (maišeliai, apsauginės putų juostelės). Jūsų prietaisas pagamintas iš medžiagų, kurios gali būti perdirbamos ir panaudojamos dar kartą, jei tai atlieka specializuota kompanija. Prašome pasidomėti vietinėmis taisyklėmis apie pakuotės, išsekusių baterijų ir senos įrangos išmetimą.

## Perdirbimas

Jūsų prietaisas pagamintas iš medžiagų, kurios gali būti perdirbamos ir panaudojamos dar kartą.

Kai šis perbraukto konteinerio simbolis nurodomas ant produkto, tai reiškia, kad produktas yra atitinkantis Europos direktyvą 2002/96/EC.

Laikykitės vietinių taisyklių ir nemeskite seno produkto kartu su kitomis namų apyvokos šiukšlėmis. Teisingas atsikratymas senu produktu padės sumažinti neigiamas pasekmes gamtai ir žmonių sveikatai.

Jūsų prietaise yra naudojamos baterijos, atitinkančios Europos direktyvą 2006/66/EC, jų negalima atsikratyti kartu su kitomis namų apyvokos šiukšlėmis.

Kai šis perbraukto konteinerio simbolis kartu su cheminiu simboliu "Pb" nurodomas ant produkto, tai reiškia, kad baterijos atitinka reikalavimus, esančius švino direktyvoje.

Norėdami išimti prietaise įmontuotą bateriją, leiskite šį darbą atlikti profesionalams.

Neteisėtą nuo kopijavimo apsaugotos medžiagos kopijų darymas, įskaitant kompiuterines programas, failus, transliacijas ir garso įrašus, gali būti autorių teisių pažeidimas ir nusikaltimas. Šis prietaisas neturėtų būti naudojamas tokiems tikslams.



**Būkite atsakingi  
Gerbkite autorines teises.**

Medžiagos grojimas ir įrašymas gali reikalauti sutikimo. Žiūrėkite šiuos dokumentus: Copyright Act 1956 ir The Performer's Protection Acts 1958-1972.

"DivX, DivX" Certified ir susiję logotipai yra DivX Inc. prekės ženklai ir yra naudojami pagal licenziją.

Šis grotuvas turi šią etiketę:

**KLASĖ 1 LAZERINIS  
PRODUKTAS**



## Įjunkite

Pastumkite **POWER ON / OFF** jungiklį į **ON** poziciją.

↳ **PWR** indikatorius įsijungia.

## Pasirinkite ekrano teksto kalbą

Jūs galite pasirinkti įvairias kalbas ekrane rodomų tekstų rodymui.

1. Spauskite **SETUP**.

↳ Įdiegimo meniu pasirodo.

General	Display	Batt. Life	Prefer	Exit
-- General Setup Page --				
OSD Language	Eng	English		
Screen Saver	On	Francais		
Resume	On	Deutsch		
Angle Mark	Off			
Set OSD Language English				

2. Pasirinkite [-- **General Setup Page** --] (Bendras įdiegimo puslapis) > [**OSD Language**] (Ekrano tekstų kalba).

3. Spauskite ► norėdami pasirinkti nustatymą.

4. Spauskite ►|| / **OK** norėdami patvirtinti.

5. Spauskite **SETUP** norėdami išeiti.

## Diskų grojimas

1. Pastumkite **OPEN** ► ant grotuvo.

2. Įdėkite diską etikete į viršų.

3. Paspauskite žemyn norėdami uždaryti diskų skyrelį.

↳ Grojimas pradėdamas automatiškai. Jei ne, spauskite ►|| / **OK**.

- Jei meniu pasirodo, pasirinkite pageidaujamą dalyką, tuomet spauskite ►|| / **OK** norėdami pradėti grojimą.

- Norėdami padaryti pauzę, spauskite ►|| / **OK**. Spauskite dar kartą norėdami tęsti grojimą.

- Norėdami sustabdyti, spauskite **STOP** ■ du kartus.

- Norėdami pasirinkti prieš tai buvusį / sekantį dalyką, spauskite ◀ arba ▶.

- Norėdami ieškoti takelio / video failo eigoje, spauskite ◀ arba ▶ vieną ar daugiau kartų.

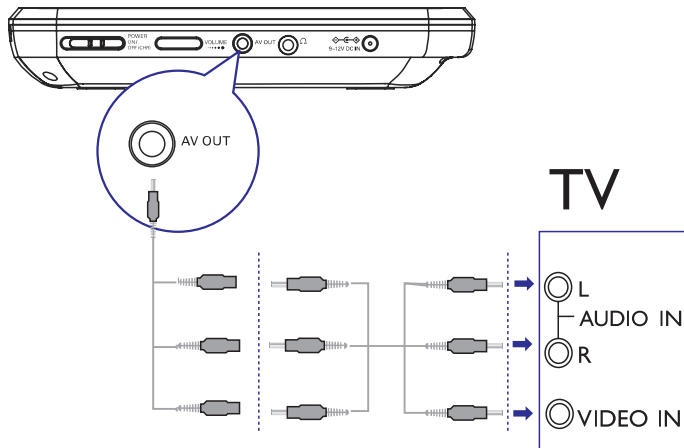
## Prijunkite papildomą įrangą

### ⚠ Atsargiai

- Išjunkite savo grotuvą prieš prijungdami bet kokią papildomą įrangą.

Jūs galite prijungti šį grotuvą prie televizoriaus arba stiprintuvo norėdami mėgautis DVD ar Karaoke.

Suderinkite AV laidų spalvas (AV laidas jungimui su televizoriumi nepridedamas) su lizdų spalvomis: geltonas laidas – geltonam video lizdui, raudonas / baltas laidas – raudonam / baltam audio lizdams.



### ✳ Patarimas

- Norėdami taupyti energiją, spauskite **AV MODE** norėdami išjungti priekinio panelio ekraną.

Sveikiname su nauju pirkiniu ir sveiki prisijungę prie Philips! Norėdami pilnai pasinaudoti visa pagalba, siūloma Philips, užregistruokite savo prietaisą [www.philips.com/welcome](http://www.philips.com/welcome).

### Įžanga

Jūsų nešiojamas DVD grotuvas leidžia groti skaitmeninius video diskus, atitinkančius universalųjį DVD Video standartą. Naudodamiesi juo jūs galite mėgautis pilnos trukmės filmais su tikrai kino vaizdo kokybe bei stereo ar multi-kanalinių garsu (priklausomai nuo disko ir jūsų grojimo nustatymų).

Unikalios DVD-Video funkcijos, tokios kaip garso takelio ar subtitrų kalbos pasirinkimas, kameros rakurso pasirinkimas (priklausomai nuo disko), yra galimos. Be to, naudodamiesi tėvų užraktu jūs galite nuspręsti, kuriuos diskus galės žiūrėti jūsų vaikai.

Jūs galite groti šiuos diskus naudodamiesi šiuo DVD grotuvu (įskaitant CD-R, CD-RW, DVD±R ir DVD±RW):

	DVD-Video
	Video CD
	Audio CD
	MP3 CD
	DivX
Diskai su JPEG failai	

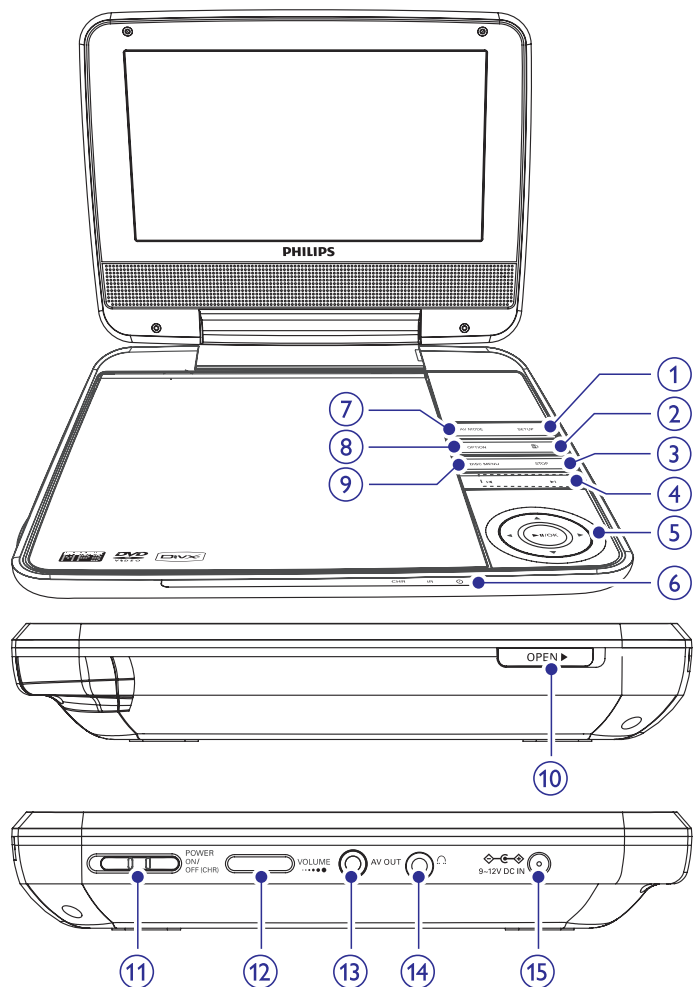
### Ką rasite dėžutėje

Patikrinkite savo pakuotės turinį. Joje rasite:

- Nešiojamas DVD grotuvas
- Nuotolinio valdymo pultelis
- AC energijos adapteris DSA-9W-09 F (DVE) arba AU4132 (Philips)
- Automobilinis adapteris
- AV laidai
- Naudojimosi instrukcijų knygelė
- Trumpas gidas

## ... JŪSŲ NEŠIOJAMAS DVD GROTUVAS

### Pagrindinio prietaiso apžvalga



#### 1. SETUP

- Įjungti ar išjungti įdiegimo meniu.

#### 2. B

- Paremguoti ekrano apšvietimo ryškumą.

#### 3. STOP

- Sustabdo disko grojimą.

#### 4.

- Pereiti prie prieš tai buvusio ar sekančio takelio, skyriaus ar poskyrio.

## ... NUO KO PRADĖTI

### Įdėkite nuotolinio valdymo pultelio bateriją

#### Atsargiai

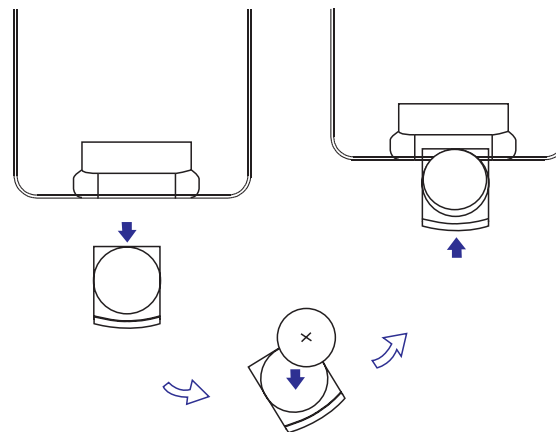
- Sprogimo pavojus! Laikykite baterijas toliau nuo karščio, saulės spindulių ar ugnies. Niekomet nemeskite baterijų į ugnį.
- Sumažėjusio baterijų tarnavimo laiko rizika! Niekomet nemišykite skirtingų prekės ženklų ar tipų baterijų.
- Rizika sugadinti prietaisą! Jei nenaudosite nuotolinio valdymo pultelio ilgą laiką, išimkite baterijas.
- Perchlorato medžiagos – gali reikalauti specialaus elgesio. Apsilankykite [www.dtsc.ca.gov/hazardouswaste/perchlorate](http://www.dtsc.ca.gov/hazardouswaste/perchlorate).

#### Naudojant pirmą kartą:

1. Išimkite apsauginę juostelę norėdami aktyvuoti nuotolinio valdymo pultelio bateriją.

#### Norėdami pakeisti nuotolinio valdymo pultelio bateriją:

1. Atidarykite baterijų skyrelį.
2. Įdėkite vieną CR2025 bateriją atsižvelgdami į poliškumą (+/-).
3. Uždarykite baterijų skyrelį.





### 3 NUO KO PRADĖTI

#### ⚠ Atsargiai

- Valdymą naudokite tik taip, kaip nurodyta šioje naudojimosi instrukcijų knygelėje. Kitoks prietaiso naudojimas gali sukelti pavojingą spinduliavimą ar kitą nesaugų veiksmą.

Visuomet sekite nurodymus šiame skyriuje nurodyta tvarka.

Jei susisiekiate su Philips, jums reikės nurodyti savo prietaiso modelį ir serijos numerį. Modelis ir serijos numeris yra nurodyti jūsų prietaiso apatinėje dalyje. Užsirašykite numerius čia:

Modelio numeris: \_\_\_\_\_

Serijos numeris: \_\_\_\_\_

### Įkraukite bateriją

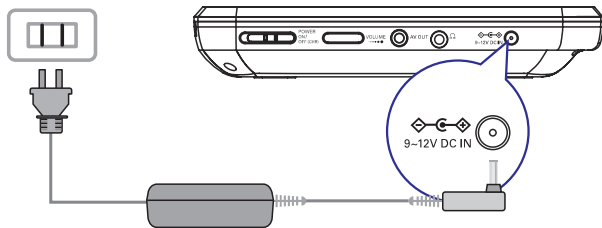
#### ⚠ Atsargiai

- Rizika sugadinti prietaisą! Įsitikinkite, kad elektros tinklo įtampa atitinka įtampą, nurodytą prietaiso galinėje arba apatinėje dalyje.
- Naudokite tik pridedamą AC adapterį norėdami įkrauti bateriją.

#### ☰ Pastaba

- Informacinė plokštelė yra pritvirtinta grotuvo apatinėje dalyje.
- Jūs galite įkrauti grotuvą tik tuomet, kai jis yra išjungtas.

1. Pastumkite **POWER ON/OFF** jungiklį į **OFF** poziciją.
2. Prijunkite pridedamą AC adapterį prie grotuvo ir į rozetę.



- ↳ Krovimo indikatorius įsijungia. Pilnas baterijos įkrovimas trunka apie 4,5 valandas.
- ↳ Kai baterija yra pilnai įkrauta, krovimo indikatorius išsijungia.

### ... JŪSŲ NEŠIOJAMAS DVD GROTVAS

#### 5. ▲, ▼, ◀, ▶

- Naršyti po meniu.



- Ieškoti atgal / pirmyn įvairiais greičiais.

#### ▶|| / OK

- Patvirtinti įrašą ar pasirinkimą.
- Pradėti grojimą, padaryti pauzę ar tęsti grojimą.

#### 6. CHR / IR / Ⓞ

- Krovimo indikatorius / Nuotolinio valdymo sensorius / Energijos indikatorius

#### 7. AV MODE

- Išjungia priekinio panelio ekraną, kai grotuvas yra prijungtas prie televizoriaus.

#### 8. OPTION

- Pasiiekti pasirinkimus, susietus su dabartiniu veiksniu ar nustatymu.

#### 9. DISC MENU

- DVD diskams, įjungti ar išjungti disko meniu.
- VCD diskams, įjungti ar išjungti PBC (Playback Control – Grojimo kontrolė) režimą.
- VCD diskų versijai 2.0 arba SVCD su įjungtu PBC, sugrįžti į meniu.

#### 10. OPEN ▶

- Atidaryti diskų skyrelį.

#### 11. POWER ON/OFF

- Įjungti / išjungti DVD grotuvą.

#### 12. VOLUME ●●●●

- Padidinti ar sumažinti garsumą.

#### 13. 🎧

- Ausinių lizdas

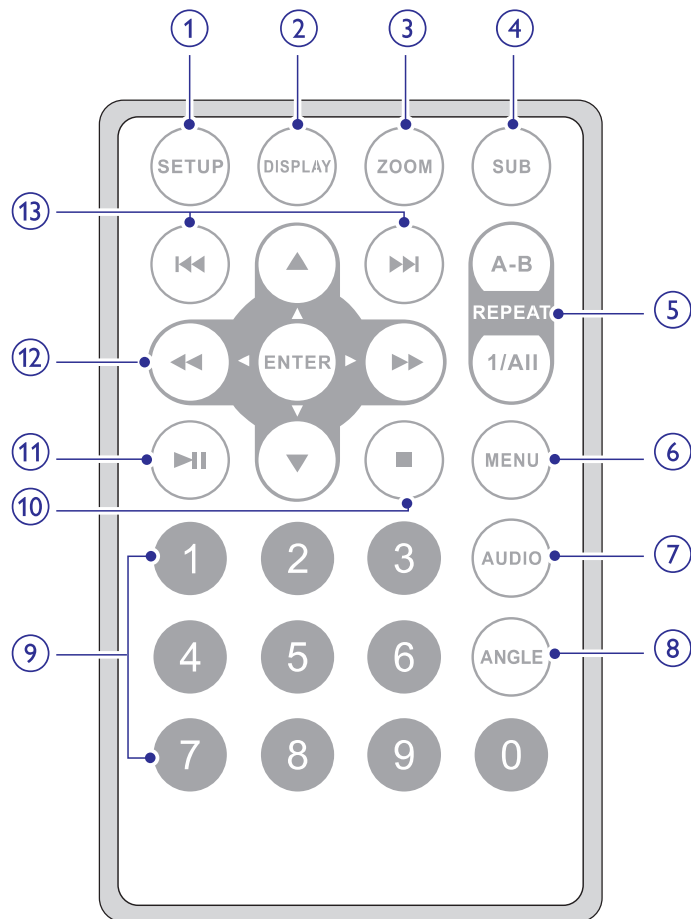
#### 14. AV OUT

- Audio / video išvesties lizdas.

#### 15. DC IN

- Energijos tiekimo lizdas.

## Nuotolinio valdymo pultelio apžvalga



### 1. SETUP

- Įjungti ar išjungti įdiegimo meniu.

### 2. DISPLAY

- Parodyti grojimo informaciją.

### 3. ZOOM

- Priartinti ar nutolinti vaizdą.

### 4. SUB

- Pasirinkti DVD subtitrų kalbą.

### 5. A-B REPEAT

- Pažymėti atkarpą grojimui kartojant.

### REPEAT 1/ALL

- Kartoti skyrių / takelį / poskyrį.

### 6. MENU

- DVD diskams, įjungti ar išjungti disko meniu.
- VCD diskams, įjungti ar išjungti PBC (Playback Control – Grojimo kontrolė) režimą.

### 7. AUDIO

- DVD diskams, pasirinkti audio kalbą.
- VCD diskams, pasirinkti audio režimą.

### 8. ANGLE

- Pasirinkti kitą žiūrėjimo rakursą DVD diskams.

### 9. Skaičių mygtukai 0 – 9

- Įvesti skaičius.

### 10. ■

- Sustabdo disko grojimą.

### 11. ▶||

- Pradėti grojimą, padaryti pauzę ar tęsti grojimą.

### 12. ▲, ▼, ◀, ▶

- Judėti su kursoriais aukštyn / žemyn / kairėn / dešinėn.



- Ieškoti atgal / pirmyn įvairiais greičiais.

### ENTER

- Patvirtinti įrašą ar pasirinkimą.

### 13. ◀◀, ▶▶

- Pereiti prie prieš tai buvusio ar sekančio takelio, skyriaus ar poskyrio.