

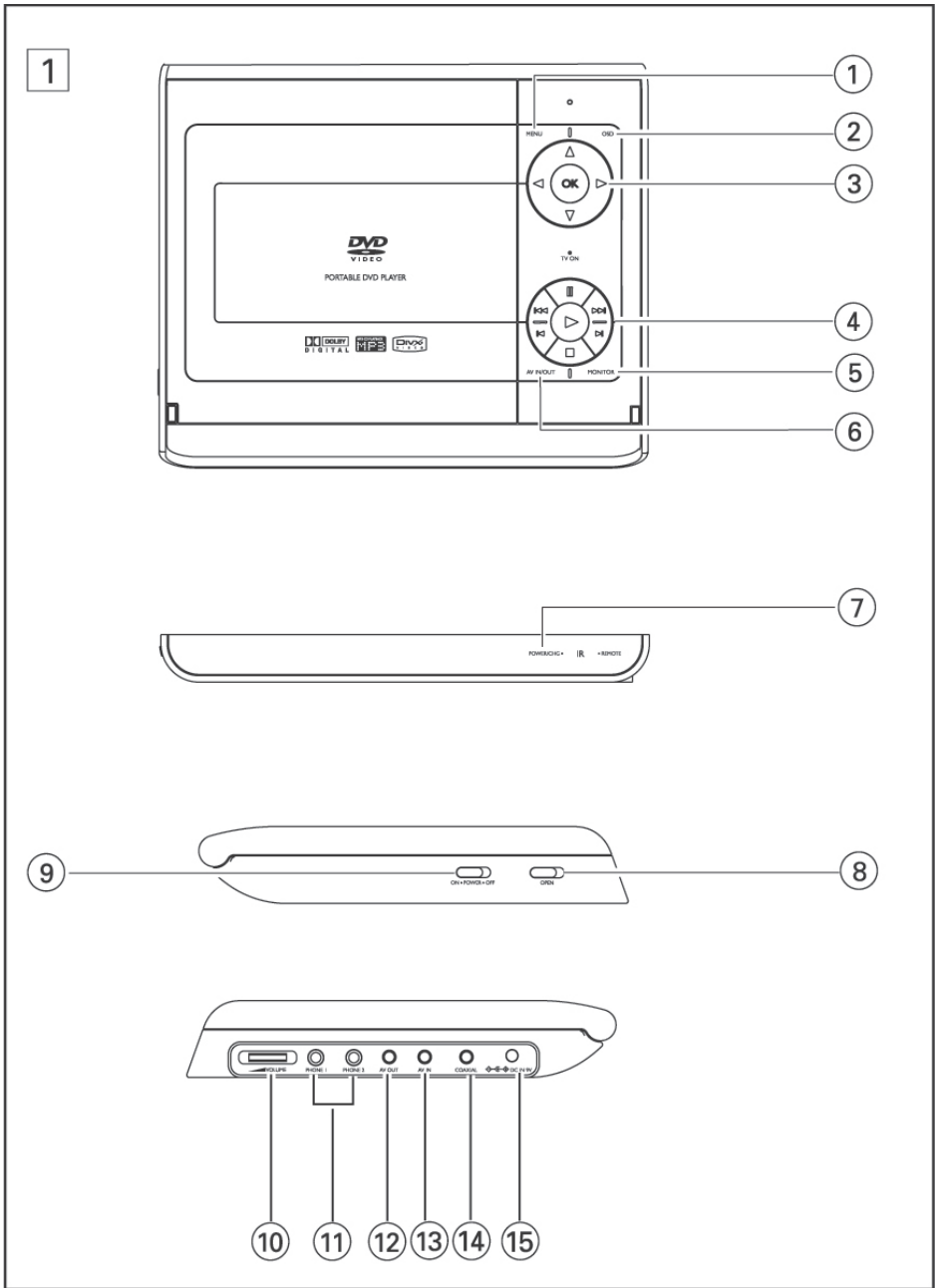
Преносим DVD плейър

RET720

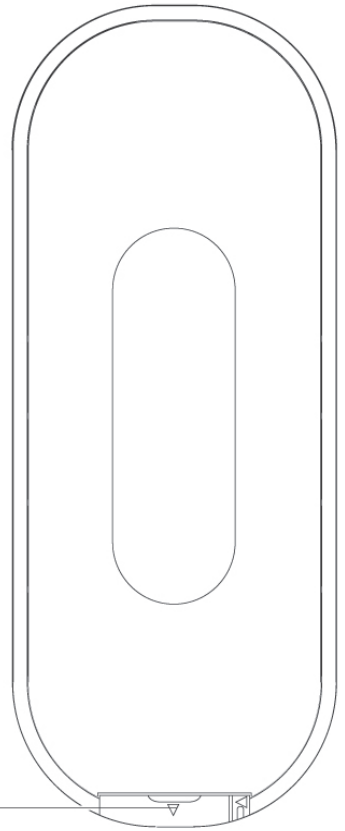
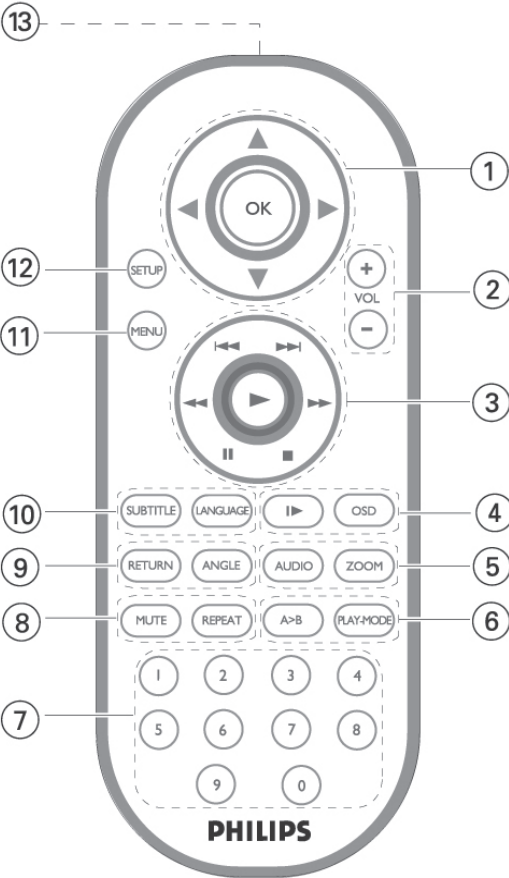
RET725



PHILIPS



2



14

ПРЕГЛЕД НА ФУНКЦИИТЕ

Бутони на главното устройство (виж фиг. 1)

1. **MENU**.....изобразяване на менюто
2. **OSD**.....вкл./изкл. на екранното меню
3. **▲ ▼ ◀ ▶**нагоре/надолу/наляво/надясно
OK.....потвърждение
4. **II**.....прекъсване на възпроизвеждането
▶.....стартиране/подновяване на възпроизвеждането
■.....натиснете два пъти, за да спрете възпроизвеждането
◀◀ ▶▶.....избиране на предишния или следващ раздел, запис или заглавие
◀▶.....търсене назад или напред
5. **MONITOR**.....нагласяване на екрана
 - ☼ За нагласяване яркостта с бутоните ◀ ▶.
 - 🌈 За нагласяване на цвета с бутоните ◀ ▶.
 - За избиране на формат 16:9 или 4:3 с бутоните ◀ ▶.
6. **AV/IN/OUT**.....AV OUT
A/V IN (AUX)

Преден панел на плейъра

7. **POWER/CHG**.....индикатор за захранване или зареждане
IR.....сензор за дистанционното управление

Ляв панел на плейъра (виж фиг. 1)

8. **▲ OPEN**.....отваряне отделениято за дискове
9. **ON.POWER.OFF**.....вкл./изкл. на плейъра

Десен панел на плейъра (виж фиг. 1)

10. **◀ VOLUME**.....регулиране на звука
11. **PHONE 1&2**.....жак за слушалки
12. **AV OUT**.....аудио/видео изход
13. **AV IN**.....аудио/видео вход
14. **COAXIAL**.....цифров аудио изход
15. **DC IN 9V**.....съединител за захранването

Внимание

Използването на регулаторите или извършването на дейности различни от описаните в това ръководство може да доведе до облъчване или други опасности.

ДИСТАНЦИОННО УПРАВЛЕНИЕ

Дистанционно управление (виж фиг. 2)

1. ▲ ▼ ◀ ▶.....нагоре/надолу/наляво/надясно
OK.....потвърждаване на избора
2. VOL +/-.....регулиране на звука
3. ◀◀ ▶▶I.....избиране на предишен или следващ раздел, запис или заглавие
II.....прекъсване на възпроизвеждането
▶.....стартиране/подновяване на възпроизвеждането
■.....натиснете два пъти, за да спрете възпроизвеждането
◀◀ ▶▶.....Търсене назад или напред
4. OSD.....вкл./изкл. на екранната информация
I▶.....забавено възпроизвеждане
5. AUDIO.....избиране на аудио език
ZOOM.....увеличаване на видео изображението
6. A>B.....повтаряне на пасаж в едно заглавие
PLAY-MODE.....избиране на опции за реда на възпроизвеждане
7. 0-9.....цифрови бутони
8. MUTE.....изключване на звука
REPEAT.....повтаряне на раздел/заглавие/диск
9. RETURN.....за страница от менюто на видео диск
ANGLE.....избиране ъгъл на камерата при DVD диск
10. SUBTITLE.....избиране на език за субтитрите
LANGUAGE.....избиране на език
11. MENU.....изобразяване страницата с менюто
12. SETUP.....влизане в менюто за настройка
13. Инфрачервен сензор
14. Отделение за батериите

ВЪВЕДЕНИЕ

Вашият преносим DVD плейър

Вашият преносим DVD плейър възпроизвежда цифрови видео дискове отговарящи на универсалния DVD видео стандарт. С този плейър може да се наслаждавате на цели филми с кино качество на картината и стерео или многоканален звук (в зависимост от диск и настройката на плейъра).

Всички уникални функции на DVD-видео като избиране на аудио канал и език за субтитрите, различни ъгли на камерата (отново в зависимост от диска) са включени.

Нещо повече, родителският контрол ви позволява да определите кои дискове може да се гледат от вашите деца. Вашият плейър може да се управлява изключително лесно благодарение на екранните менюта, екрана на плейъра и дистанционното управление.

Разопаковане

Първо проверете съдържанието на комплекта според списъка по-долу:

- преносим DVD плейър
- адаптор за кола (12V)
- презарядни батерии
- гаранционна карта
- чанта за пътуване (само за PET725)
- дистанционно управление
- AC захранващ адаптор
- Инструкции за експлоатация
- Аудио/видео кабел

Позициониране

- Поставете плейъра на твърда, стабилна плоскост.
- Позиционирайте плейъра на разстояние от домашни нагревателни уреди и директна светлина.
- Ако плейъра на може да разчита правилно CD/DVD дискове, опитайте да използвате диск за почистване на лещите преди да занесете плейъра на ремонт. Други методи за почистване може да повредят лещите.
- Винаги затваряйте отделението за дискове, за да не се напрашват лещите.
- Когато плейъра се внесе бързо от студено в топло помещение, върху лещите се кондензира влага. В този момент не може да се възпроизвежда диск. Оставете плейъра в топлото помещение докато се изпари влагата.

Дискове за възпроизвеждане

Освен DVD-Video диск можете да възпроизвеждате всички видео и аудио дискове (в това число CDR, CDRW, DVD+/-R, DVD+/-RW).

DVD-Video

В зависимост от материала записан на диска (филм, видео клипове, сериали) тези дискове може да имат едно или повече заглавия и всяко заглавие може да има един или повече раздели. За да улесни достъпа до съдържанието, вашият плейър ви позволява да се придвижвате между заглавията и между разделите.



Видео диск

В зависимост от материала записан на диска (филм, видео клипове, сериали) тези дискове може да имат един или повече записа и всеки запис може да има един или повече индекса. За да улесни достъпа до съдържанието, вашият плейър ви позволява да се придвижвате между записите и между индексите.



Аудио диск/MP3/WMA диск

Тези дискове съдържат само музикални записи. Може да ги възпроизведете по обикновения начин през стерео система, като използват бутоните на дистанционното управление и/или главното устройство или през телевизора като използвате екранните менюта.



Диск с JPEG файлове

С този плейър можете да гледате JPEG снимки.

DivX видео дискове (само РЕТ725)

С този плейър можете да гледате дискове с DivX видео записи.

- Официално сертифициран DivX продукт.
- Възпроизвежда DivX5, 4, 3, VOD съдържание.



Zero Bright Dot

Наслаждавайте се на висококачествени изображения на LCD екран без дразнещи празни точки. LCD екраните обикновено имат дефекти, наречени „ярки точки“ от LCD индустрията. Едно време малък брой ярки точки бяха приети като неизбежен ефект от масовото LCD производство. Благодарение на строгите процедури за контрол на качеството от Филипс, нашите екрани се произвеждат с нулева толерантност към ярките точки. Някои преносими DVD плейъри се доставят с гаранция за никакви ярки точки, за да се гарантира оптимално качество на екрана.



Гаранционния сервис варира според региона. За по-детайлна информация се свържете с вашия местен представител на Филипс.

ОБЩА ИНФОРМАЦИЯ

Източници за захранване

Това устройство функционира с включения в комплекта AC адаптор, адаптор за кола или презарядни батерии.

- Проверете дали входното напрежение на AC адаптора отговаря на местното напрежение. В противен случай адаптора и плейъра може да се повредят.
- Не докосвайте адаптора с мокри ръце, за да не получите токов удар.
- Когато свързвате адаптор за кола (който се включва в запалката), проверете дали напрежението му отговаря на напрежението в колата.
- Когато устройството няма да се използва дълго време изключете адаптора от контакта и извадете батериите.
- Когато изключвате адаптора хващайте щепсела, а не дърпайте кабела.

Безопасност и поддръжка

- Не разглобявайте устройството, защото лазерните лъчи са опасни за зрението. Ремонта трябва да се извършва от квалифициран персонал.
- За да прекъснете захранването ако в устройството попадне течност извадете щепсела на захранването.
- Не изпускайте устройството и не го подлагайте на силни вибрации, тъй като това може да доведе до повреда.
- Безопасно на слуха: слушайте с умерен звук. Използването на слушалки с усилен звук може да наруши слуха ви.
- Важно (за модели с включени слушалки): Филипс гарантира съвместимост с максималната музикална мощност на аудио плейърите си само с оригиналните слушалки. Ако се налага подмяна на тези слушалки ви препоръчваме да се свържете с вашия дилър, за да поръчате подобни слушалки.
- Безопасност при пътуване: не използвайте плейъра докато шофирате или карате колело, тъй като това може да причини катастрофа.
- Не излагайте устройството на топлина, причинена от нагревателни уреди или директна слънчева светлина.
- Този продукт не е влагозащитен: не потапяйте този плейър тъй като това може да причини големи повреди.
- Не използвайте почистващи препарати съдържащи алкохол, амоняк, бензин или абразиви, тъй като те може да повредят плейъра.
- Устройството не трябва да се мокри или пръска. Не поставяйте опасни предмети върху устройството (например предмети пълни с вода, запалени свещи).
- Не докосвайте лещите!

Забележка: Когато плейърът се използва дълго време повърхността му се нагрява. Това е нормално.

Поддръжка на дисковете

- Не залепвайте хартия или лепенка на диска.
- Не излагайте диска на директна слънчева светлина или в близост до нагревателни уреди.
- Съхранявайте диска в кутията след възпроизвеждане.
- За да почистите диска го избършете от центъра към краищата с мек, памучен парцал.



Поддръжка на LCD екрана

LCD екранът е произведен по много прецизна технология. Вие може да видите малки черни точки и/или ярки точки (червени, сини, зелени), които непрекъснато се появяват на екрана. Това е нормален резултат от производствения процес и не означава повреда.

Информация за околната среда

Ние сме намалили опаковъчния материал до минимум сме направили опаковката лесна за разделяне на основни материали: картон, PS, PE, PET.

Вашето устройство се състои от материали, които може да се рециклират ако се разглоби от специализирана компания. Спазвайте местните разпоредби за изхвърляне на опаковката, изхабените батерии и старо оборудване.

Информация за авторските права

“DivX” Certified и съответните логa са запазена марка на DivX Networks, Inc. и са използвани по лиценз. Всички останали марки и имена на продукти са запазена марка на техните компании или организации.

Неоторизираното копиране на записи е нарушение на авторските права и международни спогодби.

Windows Media и логото на Windows са запазена марка на Microsoft Corporation в САЩ и/или други държави.

ПОДГОТОВКА

Захранване

Използване на AC/DC адаптор

Свържете адаптора към устройството и към мрежовото захранване (както е показано).



Съвет

За да не повредите плейъра го изключете преди да включвате или изключвате AC захранването.

Използване на адаптора за кола

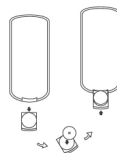
Свържете адаптора за кола към устройството и запалката в колата.

Съвет

- За да не повредите плейъра го изключете преди да включите адаптора за кола.
- Когато свържете адаптора за кола проверете дали отговаря на захранването в колата.

Захранване на дистанционното управление

1. Отворете отделението за батериите. Махнете защитната пластмасова обвивка (само първия път).
2. Вкарайте 1 x литиева 3V батерия, тип CR2025 и затворете отделението за батерии.




Внимание

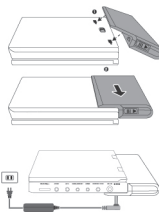
- Батериите съдържат химически вещества и трябва да се изхвърлят на подходящите места.
- Батериите може да експлодират ако са свързани неправилно. Подменяйте батериите само с еквивалентни батерии.
- Неправилното използване на батериите може да причини протичане на електролита и да корозира отделението за батерии.
- Ако устройството няма да се използва дълго време извадете батериите.

Включване и зареждане на батериите*

1. Изключете устройството. Закачете пакета батерии както е показано.
2. Свържете адаптора към устройството и мрежата (както е показано). Зареждайте докато червеният индикатор не изгасне (около 4.5-6.5 часа, когато устройството се зарежда при изключено захранване).

Съвет

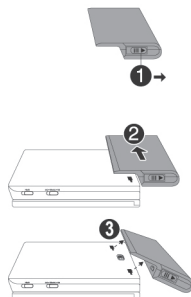
- По време на зареждане е нормално пакета батерии да се загрее.
- Когато батериите се изхавяват на екрана се появява .



Откачване на пакета батерии

1. Изключете устройството.
2. Извадете AC адаптора.
3. Обърнете плейъра.
4. Натиснете надолу механизма за заключване на пакета батерии (1).
5. Плъзнете пакета батерии, както е показано (2, 3).

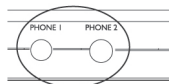
*Презарядните батерии имат ограничен брой цикли на зареждане и може да се наложи тяхната подмяна. Животът на батериите и броят цикли на зареждане зависят от използването и настройките.



Връзки

Свързване на слушалки

Свържете слушалките в жака **PHONE 1** или **2** на устройството.

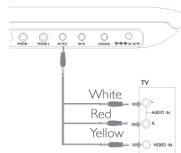


Свързване на допълнително оборудване

- Преди да свържете допълнително оборудване изключете устройството.
- Можете да свържете плейъра към телевизор или усилвател, за да се насладите на DVD дискове или караоке.

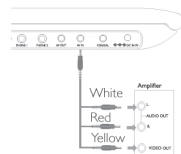
AV изход

На панела на DVD плейъра натиснете **AV IN/OUT**, за да изберете A/V OUT.



AV вход

На панела на DVD плейъра натиснете **AV IN/OUT**, за да изберете A/V IN (AUX).

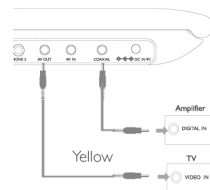


Връзка	Видео	Аудио (ляв)	Аудио (десен)
Цвят	Жълт	Бял	Червен

Цифров аудио изход

Съвет

- При цифров аудио изход може да използвате и коаксиалния съединител.
- За повече информация относно връзките се обърнете към упътването на допълнителното оборудване.
- Плейърите поддържат NTSC/PAL/AUTO телевизори.



ОБЩО ОПИСАНИЕ

Относно това ръководство

Това ръководство ви дава основни инструкции за управление на този DVD плейър. Някои DVD дискове обаче са произведени така, че се изискват специални операции или позволяват само ограничени действия по време на възпроизвеждане. В тези случаи плейърът може да не отговори на всички подадени команди. В този случай се обърнете за инструкции към упътването на диска. Когато на екрана се появи , значи функцията не е разрешена от диска или плейъра.

Работа с дистанционното управление

- Освен ако не е упоменато изрично, всички действия може да се извършват с дистанционното управление. Винаги насочвайте дистанционното управление директно към плейъра, като се уверите, че няма препятствия по пътя на инфрачервения лъч.
- Когато има еднакви бутони на главното устройство, те може също да се използват.

Придвижване по менютата

- Вашият плейър има интуитивна система за придвижване по менютата, която ви води през различни настройки и опции.
- За да включите или изключите различните функции използвайте функционалните бутони.
- С бутоните ▲ ▼ ◀ ▶ може да се придвижвате по менютата.
- За да потвърдите избора си, натиснете бутона ОК.

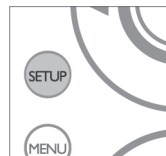
ОСНОВНИ ФУНКЦИИ

Нагласяване на езика за екранни менюта

Английският е езика по подразбиране за екранните менюта на плейъра. Може да изберете между английски, френски, испански, немски, китайски езици за екранните менюта.

Държави	Език за екранните менюта
Европа	Английски, френски, испански, немски
Америка	Английски, френски, испански
Азия	Английски, китайски

1. Плъзнете плъзгача **POWER** в положение **ON**, за да включите плейъра.
2. Натиснете **SET UP**, за да влезете в менюто за настройка.
3. Изберете **GENERAL SETUP** и натиснете **OK**.
4. Превъртете надолу и изберете **OSD LANG**. След това натиснете **►**, за да изберете език за екранните менюта.
5. Изберете език и натиснете **OK**.



Зареждане на дискове и включване

1. Натиснете **OPEN**, за да отворите отделениято за дискове.
2. Вкарайте диск с етикета нагоре (и когато е вкаран двуслоен диск). Проверете дали диска е поставен правилно.
3. Натиснете нежно вратичката на плейъра.
4. Нагласете плъзгача **POWER** в положение **ON**.

Съвет

По време на възпроизвеждане се чува нормален механичен шум.

ОСНОВНИ ФУНКЦИИ

Възпроизвеждане на DVD диск

След като включите плейъра, вкарате диск и затворите вратичката, възпроизвеждането започва автоматично. На екрана се появява типа на заредения диск. Дискът може да ви подкани да изберете опция от менюто. За да засветите вашия избор използвайте бутоните **▲ ▼ ◀ ▶** и натиснете **OK**.

Забележка: Тъй като е обичайно DVD филмите да се тиражират по различно време в различните региони на света, всички плейъри имат регионални кодове и дисковете също може да имат регионален код. Ако заредите диск с различен регионален код, на екрана ще видите забележка за кода. Дискът няма да се възпроизведе и трябва да се извади от плейъра.

Възпроизвеждане на аудио или видео диск

- След като включите плейъра, вкарате диск и затворите вратичката, на екрана ще се появи типа на диска и информация за съдържанието му. За да стартира възпроизвеждането, натиснете **►**.
- Докато възпроизвеждате VCD с MTV/Karaoke, натиснете цифров бутон (0-9), за да изберете запис и след това натиснете **►** или **OK**, за да възпроизведете записа. За да се върнете в менюто за избор, натиснете **RETURN**.

Възпроизвеждане на DivX диск (само за PET725)

- Филипс ви дава DivX VOD регистрационен код, който ви позволява да наемате и купувате видео филми посредством услугата DivX VOD. За повече информация посетете адрес www.divx.com/vod.
- Изберете DivX VOD в менюто за настройка.

- Появява се регистрационния код.
- Използвайте този регистрационен код, за да наемате или купувате видео филми посредством услугата DivX VOD. Следвайте инструкциите и запишете филма на CD-R, за да го възпроизведете на този плейър.

Съвет

Всички изтеглени филми от DivX VOD може да се възпроизведат само на този плейър.

Възпроизвеждане на WMA/MP3-CD

Следните функции за възпроизвеждане са достъпни за WMA/MP3 дискове. За повече информация се обърнете към съответните раздели.

Регулиране на звука, прескачане на песни, търсене, повторение, разбъркано възпроизвеждане и т.н.

С бутоните ▲▼◀▶ засветете избраната музикална папка. Натиснете **OK**, за да стартирате възпроизвеждането.

Съвет

Не можете да възпроизведат WMA файлове, които са защитени против копиране.

Възпроизвеждане на JPEG дискове

С бутоните ▲▼◀▶ засветете избраната папка със снимки. Натиснете **OK**. Плейърът ще влезе автоматично в режим слайд шоу.

В режим на пълен екран, тази функция изобразява един по един останалите JPEG файлове, които се намират в избраната папка.

- Използвайте ◀▶, за да завъртите снимката.
- Използвайте ▲, за да обръщате нагоре/надолу.
- Използвайте ▼, за да обръщате наляво/надясно.
- По време на слайд шоу натиснете **MENU**, за да се върнете в екрана с папките.
- Натиснете ■, за да отидете на групово преглеждане.
- Използвайте ▲▼◀▶, за да засветите снимка и получите достъп до екранните функции.

Забележка: Освен ако не е упоменато иначе, всички описани действия се извършват с дистанционното управление.

Избиране на друго заглавие/запис/раздел

Когато един диск има повече от едно заглавие или запис, можете да отидете на друго заглавие запис по следни начин:

- По време на възпроизвеждане натиснете за кратко ►►I, за да отидете на следващото заглавие/запис/раздел.
- По време на възпроизвеждане натиснете за кратко I◀◀, за да отидете на предишното заглавие/запис/раздел.
- За да отидете директно на някое заглавие/запис/раздел, въведете номера му с цифровите бутони (0-9).



Замразена картина и придвижване кадър по кадър

Натиснете **■** един или повече пъти, за да получите достъп до следните опции на придвижване кадър по кадър или замразена картина:

- x1 пауза/замразена картина
- x2 кадър по кадър



След като се появи иконата **▶** натиснете няколко пъти **||**, за да възпроизведате кадър по кадър.

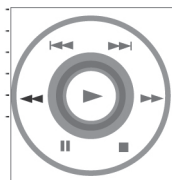
За да подновите нормалното възпроизвеждане натиснете **OK**.

Търсене

Натиснете **▶|**, за да получите достъп до следните опции за търсене напред:

Натиснете **◀|**, за да получите достъп до следните опции за търсене назад:

- | | |
|------------------|------------------|
| ◀ | ▶ |
| 2x назад | 2x напред |
| 4x назад | 4x напред |
| 8x назад | 8x напред |
| 16x назад | 16x напред |
| 32x назад | 32x напред |
| Нормална скорост | нормална скорост |



Натиснете **OK** или **▶**, за да подновите нормалното възпроизвеждане.

Забавено възпроизвеждане

Натиснете **▶** един или повече пъти, за да получите достъп до следните опции за забавено възпроизвеждане:

- | | | | |
|----|------|-----|-------------|
| x1 | 1/2 | x5* | 1/2 x назад |
| x2 | 1/4 | x6* | 1/4 x назад |
| x3 | 1/8 | x7* | 1/8 x назад |
| x4 | 1/16 | x8* | 1/16x назад |



Натиснете **OK** или **▶**, за да подновите нормалното възпроизвеждане.

*Само за DVD.

Промяна на аудио изхода

Натиснете няколко пъти **AUDIO**, за да получите достъп до следните аудио опции.

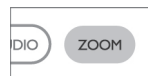
- | | | | |
|----|-------------|----|------------|
| x1 | Моно ляв | x2 | Моно десен |
| x3 | Смесен моно | x4 | Стерео |



Увеличение

Функцията увеличение ви позволява да увеличите видео изображението и да се придвижвате по увеличеното изображение. Натиснете няколко пъти **ZOOM**, за да изберете от следните опции за увеличение:

Zoom x 1	2x	Zoom x 2	3x
Zoom x 3	4x	Zoom x 4	1/2x
Zoom x 5	1/3x	Zoom x 6	1/4x
Zoom x 7	normal		



Заглушаване

Натиснете еднократно **MUTE**, за да изключите звука.
Натиснете отново **MUTE**, за да включите звука.



Повторение

Натиснете няколко пъти бутона **REPEAT**, за да получите достъп до следните опции за повторение:

	DVD действия	VCD действия
x1	повтаряне на раздел	повтаряне на запис
x2	повтаряне на заглавие	повтаряне на всичко
x3	повтаряне на всичко	отмяна на повторението
x4	отмяна на повторението	



Повтаряне A>B

За да повторите пасаж в едно заглавие:

- Натиснете **A>B** в избрания начален момент;
 - На екрана се появява **A**.
- Натиснете **A>B** в избрания краен момент;
 - На екрана се появява **AB** и започва повторението на пасажа.
- За да излезете от режима повторение натиснете **A>B**.



Режими на възпроизвеждане

Натиснете няколко пъти **PLAY-MODE**, за да получите достъп до следните режими на възпроизвеждане:

x1	Shuffle	x2	Random
x3	Program		



С бутоните **(0-9)** и **OK** въведете избраните настройки.

Регулиране на звука

- Натиснете +/- , за да увеличите или намалите звука с дистанционното управление или
- Използвайте потенциометъра от дясната страна устройството.



Екран (на главното устройство)

Натиснете няколко пъти бутона **MONITOR** и използвайте ◀ ▶, за да нагласите яркостта, цвета и режима на изобразяване (нормален или пълен екран).



СПЕЦИАЛНИ DVD ФУНКЦИИ

Проверяване съдържанието на DVD-видео дискове: **менюта**.

На диска може да бъдат записани менюта за избор на заглавия и раздели. Функцията менюта ви позволява да направите своя избор в тези менюта. Натиснете съответния цифров бутон или използвайте бутоните ▲ ▼ ◀ ▶, за да засветите вашия избор и натиснете **OK**.

Меню на диска

Натиснете **MENU**. В менюто може да са изредени например ъгли на камерата, аудио език, опции за субтитрите, раздели на заглавието.



Ъгъл на камерата

Ако диска съдържа пасажи записани под различен ъгъл се появява иконата за ъгъл, показваща броя налични ъгли за дадения пасаж, както и ъгъла, който се изобразява. Можете да смените ъгъла ако желаете.



Натиснете няколко пъти **ANGLE** докато изберете желанния ъгъл на камерата.



За да подновите нормалното възпроизвеждане натиснете **ANGLE** докато на екрана престане да се изобразява съобщение свързано с ъгъла на камерата.

Смяна на езика

Натиснете **LANGUAGE**. Ако текущият диск има различни опции за езика, това се изобразява на екрана.

Натиснете **LANGUAGE** няколко пъти докато достигнете желаната опция за езика.



Субтитри

Натиснете **SUBTITLES**. Ако текущият диск има различни опции за субтитрите, това се изобразява на екрана.

Натиснете **SUBTITLES** няколко пъти докато достигнете желаната опция за субтитрите.



ИЗПОЛЗВАНЕ НА ЕКРАННИТЕ МЕНЮТА

Освен с бутоните на дистанционното управление можете да промените опциите за възпроизвеждане на диска чрез екранните менюта.

1. Натиснете **OSD** по време на възпроизвеждане. Появява се списък с функции.
2. С бутоните **▲ ▼** изберете желаната функция.

Когато курсорът засвети тези настройки натиснете **OK**, за да:

FILE	въведете номера на желания файл
TITLE	въведете номера на желаното заглавие
CHAPTER	въведете номера на желания раздел
AUDIO	изберете аудио опции
SUBTITLE	изберете опции за субтитрите
ANGLE	изберете опции за ъгъла на камерата
FILE TIME	въведете началния момент за възпроизвеждане на файл
TT TIME	въведете началния момент за възпроизвеждане на заглавие
CH TIME	въведете началния момент за възпроизвеждане на раздел
REPEAT	изберете опции за повторение
TIME DISP.	Изберете опции за изобразяване на часа

3. С бутоните **(0-9)** въведете настройка.
4. Натиснете **◀**, за да прекратите текущата настройка или, за да се върнете към предишното ниво на менюто.
5. За да излезете натиснете **OSD**.

ДЕЙСТВИЯ ПРИ НАСТРОЙКА

За да обогатите изживяването при възпроизвеждане, използвайте **SETUP**, за да настроите опциите. С бутоните ▲ ▼ ◀ ▶ засветете някоя опция и натиснете **OK**.

1. Натиснете **SETUP**. Появява се списък с функции.
2. Използвайте бутоните ▲ ▼, за да засветите вашия избор.

Когато курсорът засвети тези настройки, натиснете **OK**, за да:

GENERAL SETUP	изберете изобразяване и други опции
AUDIO SETUP	изберете аудио опции
PREFERENCES	изберете предпочитания за възпроизвеждане
PASSWORD SETUP	изберете опции за парола

3. Натиснете ◀, за да прекратите текущата настройка или, за да се върнете към предишното ниво на менюто.
4. За да излезете натиснете **SETUP**.

Общи настройки

Когато курсорът засвети тези настройки, натиснете **OK**, за да:

TV DISPLAY	изберете формат за изобразяване
TV TYPE	изберете видео стандарт за външния телевизор
OSD LANG	изберете език за екранните менюта
SPDIF	изберете цифрови аудио опции
CAPTIONS	изберете опции за надписите
SCREEN SAVER	изберете опции за екрана в спряло положение

Натиснете ◀, за да прекратите текущата настройка или, за да се върнете към предишното ниво на менюто.

Аудио настройка

Когато курсорът засвети тези настройки, натиснете **OK**, за да:

SPEAKER SETUP	изберете опции за високоговорителите
DOLBY DIGITAL SETUP	изберете опции за dolby звука
CHANNEL EQUALIZER	изберете изберете опции за еквайзера
3D PROCESSING	изберете опции за цифровия звук

Натиснете ◀, за да прекратите текущата настройка или, за да се върнете към предишното ниво на менюто.

Предпочитания

Когато курсорът засвети тези настройки, натиснете **OK**, за да:

AUDIO	изберете формат за езика на звука
SUBTITLE	изберете формат за езика на субтитрите
DISC MENU	изберете език за менютата на диска
PARENTAL	изберете опции за родителски контрол
DIVX VOD (само за PET 725)	получите DivX код за VOD
POWER SAVING	включите режима за пестене на енергия, когато се използва захранване от батерии
DEFAULT	възстановите фабричните настройки

Натиснете **◀**, за да прекратите текущата настройка или, за да се върнете към предишното ниво на менюто.

Забележка: Опциите за родителски контрол са избираеми само, когато е изключен режима с парола.

Нагласяване на паролата

Когато курсорът засвети тези настройки, натиснете **OK**, за да:

PW MODE	вкл./изкл. паролата
PASSWORD	промените текущата парола (фабричната парола е 9999).

Натиснете **◀**, за да прекратите текущата настройка или, за да се върнете към предишното ниво на менюто.

ТЕХНИЧЕСКИ ДАННИ

Размери	19.4cm x 17.1cm x 3.2cm
Тегло	0.86kg
Захранване	DC 9V 2.2A
Консумация	30W
Температурен диапазон	0-50C
Дължина на вълната	650nm
Видео система	NTSC/PAL/AUTO
Честотен диапазон	20Hz – 20kHz +/- 1dB
Отношение сигнал/шум	>85dB
Аудио изкривявания + шум	<-80 (1kHz)
Разделяне на каналите	>85dB
Динамичен диапазон	>80dB
Изход	
Аудио изход (аналогов звук)	Изходно ниво: 2V+/- 10%
Товар	10kOhm
Видео изход	1Vp-p +/- 20%
Товар	75Ohm

Филипс си запазва правото да променя дизайна и спецификациите с цел подобряване на продукта, без предизвестие.

Промени, неотризирани от производителя може да нарушат правото на потребителя да използва това устройство.