

# Русский

Поздравляем с покупкой и приветствуем в клубе Philips!

Для получения максимальной поддержки, предлагаемой Philips, зарегистрируйте Ваше изделие в:  
[www.philips.com/welcome](http://www.philips.com/welcome)

## Содержание

- |            |  |            |                             |
|------------|--|------------|-----------------------------|
| <b>1</b>   | <b>Элементы управления и функциональные компоненты</b> | <b>3.3</b> | Подключение видеокамеры     |
| <b>1.1</b> | Левая панель плеера                                    | <b>4</b>   | <b>Наслаждение</b>          |
| <b>1.2</b> | Левая панель плеера                                    | <b>4.1</b> | Power on                    |
| <b>2</b>   | <b>Общая информация</b>                                | <b>4.2</b> | Регулировка громкости       |
| <b>3</b>   | <b>Подключение</b>                                     | <b>4.3</b> | Яркость экрана              |
| <b>3.1</b> | Использование в машине                                 | <b>5</b>   | <b>Устранение неполадок</b> |
| <b>3.2</b> | Подключение наушников                                  | <b>6</b>   | <b>Технические данные</b>   |

## функциональные компоненты

### 1.1 Левая панель плеера (см. рис. 1)

- |                 |   |
|-----------------|---|
| <b>1 DC IN</b>  | Входной разъем для подключения питания постоянного тока |
| <b>2 AV IN</b>  | Аудио/Видео вход  |
| <b>3 ON/OFF</b> | Включение/выключение плеера                             |

## 1.2 Левая панель плеера (см. рис. 1)

### 4 Разъем для наушников

5 **Brightness** Тонкая настройка яркости экрана TFT.

6 **VOLUME** Регулятор громкости

## 2 Общая информация

### Источники питания

Это устройство работает от адаптера переменного тока и автомобильного адаптера.

- Убедитесь, что входное напряжение адаптера переменного тока соответствует напряжению в местной сети. В противном случае адаптер переменного тока и устройство могут быть повреждены.
- Не трогайте до адаптера переменного тока влажными руками во избежание поражения электрическим током.
- При подключении адаптера электропитания автомобиля (зажигалки) убедитесь, что входное напряжение адаптера переменного тока соответствует напряжению в сети автомобиля.
- Если вы не собираетесь пользоваться устройством длительное время, отсоедините адаптер переменного тока от сетевой розетки.
- При отсоединении адаптера переменного тока держитесь за вилку. Не тяните за шнур питания.

Используйте адаптер переменного/постоянного тока (DSA-9W-09 F (DVE) / AY4132 (PHILIPS)), входящий в комплект поставки

### Безопасность и обслуживание

- Любое обслуживание должно выполняться квалифицированными специалистами.
- Если внутрь устройства попала влага или посторонние предметы, отсоедините адаптер переменного тока.

- Старайтесь не ронять устройство и не подвергать его сильным ударам - это может вызвать неисправности.

### Правила безопасности при прослушивании

#### Слушайте с умеренной громкостью:

- Прослушивание наушников на максимальной громкости может привести к ухудшению слуха. Данное устройство может воспроизводить звук с таким уровнем громкости, который, даже при прослушивании в течение минуты, может привести к потере слуха у обычного человека. Возможность воспроизведения с высоким уровнем громкости предназначена для лиц с пониженным слухом.
- Уровень громкости может быть обманчивым. Со временем ваш слух адаптируется к более высоким уровням громкости. Поэтому после продолжительного прослушивания, то, что кажется нормальной громкостью, фактически может быть громким и вредным для вашего слуха. Во избежание этого установите безопасную громкость устройства, и подождите адаптации к этому уровню.



#### Для установки безопасного уровня громкости:

- Установите регулятор громкости на низком уровне.
- Медленно повышайте уровень громкости, пока звучание не станет достаточно четким, комфортным, без искажений.

#### Прослушивание в течение разумного срока:

- Прослушивание в течение длительного времени, даже при безопасном уровне громкости, может стать причиной потери слуха.
- Старайтесь использовать ваше аудиооборудование с разумной продолжительностью и устраивать перерывы прослушивания.

#### При использовании наушников соблюдайте следующие правила:

- Слушайте с умеренным уровнем громкости, с разумной продолжительностью.
- Не устанавливайте уровень громкости, мешающий слышать окружающие звуки.

- В потенциально опасных ситуациях следует соблюдать осторожность или временно прерывать прослушивание.
- Не используйте наушники во время управления транспортными средствами, а так же во время катания на велосипеде, роликовой доске и т.п.
- Это может привести к транспортно-аварийной ситуации и во многих странах запрещено.
- Важная информация (касается моделей, в комплекте с которыми поставляются наушники): Philips гарантирует, что максимальная мощность звука аудиопроигрывателя соответствует указаниям соответствующих контролирующих организаций, только если используются наушники, входящие в комплект поставки. Если требуется заменить наушники, мы рекомендуем вам обратиться к продавцу и заказать наушники той же модели, что входили в комплект поставки Philips.
- Безопасность при движении: не пользуйтесь во время езды на машине или велосипеде, так как это может привести к аварии.
- Не подвергайте изделие чрезмерному нагреву от нагревательных приборов или прямых солнечных лучей.
- Данное устройство не является водонепроницаемым; не допускайте погружения проигрывателя в воду. Попавшая в проигрывателя вода может привести к значительному повреждению и ржавению.
- Не пользуйтесь никакими чистящими средствами, содержащими спирт, аммиак, бензол или абразивные вещества, поскольку это может повредить проигрыватель.

При непрерывном продолжительном использовании проигрывателя его поверхность может нагреваться. Это нормально.

## Информация по охране окружающей среды

Мы сделали все возможное для того, чтобы упаковка могла быть легко разделена на четыре группы однородных материалов: картон, полистирол, PS, PE, PET.

Ваше устройство изготовлено из материалов, которые могут быть вторично использованы при условии, что разборка выполняется специализированным предприятием. Просим вас соблюдать постановления местных властей относительно выброса упаковочных материалов, разрядившихся батарей вышедшего из употребления оборудования.

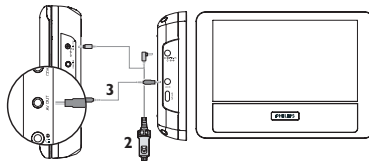
## Информация об авторских правах

Все торговые марки и зарегистрированные торговые марки являются собственностью соответствующих владельцев

### 3 Подключение

Перед подключением убедитесь, что первичный DVD плеер, вторичный ЖК-дисплей и все остальное электрическое оборудование выключено.

#### 3.1 Использование в машине



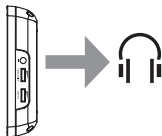
Первичный проигрыватель DVD PAC132

- 1 Установите устройства на подголовник при помощи опор.
- 2 Вставьте вилку автомобильного адаптера в PAC132 & PET716.

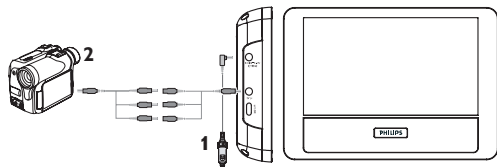
3 Соедините аудио/видео кабель с устройствами.

### 3.2 Подключение наушников

Подключите наушники к правой панели плеера для индивидуального прослушивания.



### 3.3 Подключение видеокамеры



Для просмотра видео на большом экране можно подключить к плееру видеокамеру.

- 1 Подключите PAC132 к источнику питания.
- 2 Подключите видеокамеру к PAC132 при помощи аудио/видео кабеля.

Громкость и яркость дисплея при воспроизведении можно настроить.

## 4 Наслаждение

### 4.1 Power on

- 1 Включите питание подключенного устройства, например, первичного DVD плеера, видеокамеры и т.п.
- 2 Включите питание PAC132.
- 3 PAC132 автоматически начнет воспроизведение видео.
- 4 Выключите питание всех устройств после просмотра.

### 4.2 Регулировка громкости

Настройте регулятор громкости на правой панели плеера.

### 4.3 Яркость экрана

Воспользуйтесь поворотным регулятором на боковой панели устройства для тонкой настройки яркости TFT-дисплея.

## 5 Устранение неполадок

При возникновении неполадок в работе проигрывателя дисков DVD-Video сначала просмотрите данный контрольный список. Возможно, вы что-либо упустили при работе с проигрывателем.

**ПРЕДУПРЕЖДЕНИЕ:** Ни в коем случае не пытайтесь самостоятельно ремонтировать систему; это сделает гарантию недействительной.

В случае неисправности перед тем, как обратиться в ремонтную мастерскую, проверьте приведенные ниже советы. Если вам не удалось устранить неисправность, проконсультируйтесь с вашим дилером или ремонтной мастерской.

Проблема	Решение
Нет звука	<ul style="list-style-type: none"> <li>• Убедитесь, что включен ЖК-дисплей, а также необходимый видео режим.</li> <li>• Проверьте правильность подключения системы.</li> <li>• Проверьте правильность видеисточника.</li> </ul>
Нет видео	<ul style="list-style-type: none"> <li>• Убедитесь, что все подключенные устройства включены.</li> <li>• Проверьте правильность подключения системы.</li> <li>• Убедитесь, что воспроизведение видео уже началось на первичном устройстве, например, на DVD плеере, видеокамере.</li> <li>• Убедитесь, что функция видеовыхода на первичном устройстве активна.</li> </ul>

## 6 Технические данные

Размер TFT-дисплея	7 inches
Вес	0.37 kg / 0.81 lb
Электроснабжение	INPUT: 100-240V 50/60Hz 0.3A OUTPUT: DC 9V 1A
Энергопотребление	≤ 20W
Диапазон рабочих температур	0 - 50°C (32 - 122°F)
Видеосистема	NTSC / PAL / AUTO

**Компания PHILIPS оставляет за собой право изменять конструкцию и спецификации изделия без предварительного уведомления.**

**Модификации, не разрешенные производителем, могут привести к лишению пользователей права на использование данного устройства.**

**Все права сохранены.**

## Информация об авторских правах

Незаконное создание копий материалов, защищенных от копирования, в том числе компьютерных программ, файлов, музыкальных записей и записей теле- и радиопередач, может являться нарушением закона об авторском праве быть уголовно наказуемым. Данное оборудование не должно использоваться в таких целях.

## Утилизация отслужившего оборудования



Данное изделие сконструировано и изготовлено из высококачественных материалов и компонентов, которые подлежат переработке и вторичному использованию.

Если изделие маркировано значком с изображением перечеркнутого мусорного бака на колесах, это означает, что изделие соответствует директиве Европейского Союза и Совета 2002/96/EC. Для утилизации электрических и электронных изделий необходимы сведения о местной отдельной системе сбора отходов. Действуйте в соответствии с местным законодательством и не выбрасывайте отслужившие изделия в бытовой мусор. Правильная утилизация отслужившего оборудования поможет предотвратить возможное вредное воздействие на окружающую среду и здоровье человека.