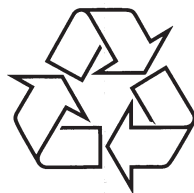


Reģistrējiet Jūsu preci un saņemiet atbalstu  
[www.philips.com/welcome](http://www.philips.com/welcome)

**PD 9060**



Tiecieties ar Philips Internetā  
<http://www.philips.com>

Lietošanas instrukcija

<b>1 Svarīgi.....</b>	<b>3</b>
Svarīgas pamācības par drošību .....	3
Ievēribei .....	6
<b>2 Jūsu pārnēsājama DVD atskaņotājs .....</b>	<b>9</b>
Ievads .....	9
Komplektā iekļautie piederumi .....	9
Galvenās ierīces pārskats.....	10
Tālvadības pults pārskats.....	12
<b>3 Darbību sākot .....</b>	<b>14</b>
Baterijas lādēšana .....	14
Baterijas ievietošana tālvadības pultī.....	15
Papildu aprīkojuma pievienošana .....	16
<b>4 Jūsu atskaņotāja lietošana .....</b>	<b>18</b>
Ieslēgšana.....	18
OSD valodas izvēle.....	18
Disku atskaņošana .....	18
Atskaņošanas iespējas .....	19
Atskaņošana no SD kartes .....	20
<b>5 Iestatījumu regulēšana .....</b>	<b>21</b>
<b>6 Produkta informācija .....</b>	<b>22</b>
<b>7 Traucējumu novēršana .....</b>	<b>23</b>



### Brīdinājums

- Elektriskā trieciena risks! Nekādā gadījumā nenoņemiet šī atskaņotāja ārējo apvalku.

Nemēģiniet labot aparātu pašu spēkiem, jo tas pārtrauks garantijas iespējas. Ja rodas bojājumi, vispirms pārbaudiet zemāk norādītās atzīmes un tikai tad sazinieties ar servisa iestādēm. Ja problēma joprojām paliek aktuāla, apmeklējiet Philips tīmekļa vietni ([www.Philips.com/support](http://www.Philips.com/support)).

### Nav strāvas

- Pārliedziniet, ka abi strāvas vada gali ir kārtīgi pieslēgti.
- Pārliedziniet, ka maiņstrāvas rozetē ir strāva.
- Pārliedziniet, vai iebūvētā baterija nav izlādējusies.

### Nav skaņas

- Pārliedziniet, ka AV vads ir kārtīgi pieslēgts.

### Attēlam ir traucējumi

- Tīriet disku. Izmantojot tīru, mīkstu, linus nesaturošu lupatu, slaukiet disku no centra uz malām.
- Pārliedziniet, ka diska video izejas formāts ir saderīgs ar TV.
- Mainiet video izejas formātu, lai tas atbilstu Jūsu TV vai programmai.
- LCD tiek ražoti, lietojot augstas precizitātes tehnoloģiju. Tomēr, Jūs varat redzēt atsevišķus sīkus melnus un/vai spilgtus (sarkanu, zīlu, zaļu) punktus, kas pastāvīgi atrodas LCD. Tas ir normāls ražošanas procesa rezultāts un nenorāda uz nepareizu darbību.

### Nevar atskaņot disku

- Pārliedziniet, ka diska etiķete ir uz augšu.
- Tīriet disku. Izmantojot tīru, mīkstu, linus nesaturošu lupatu, slaukiet disku no centra uz malām.
- Pārbaudiet, vai disks nav ar defektu, ievietojot citu disku.

### Ierīce nereaģē uz tālvadības pulti

- Pārliedziniet, ka nav šķēršļu starp tālvadības pulti un atskaņotāju.
- No tuva attāluma mērķējiet tālvadības pulti tieši uz atskaņotāju.
- Nomainiet tālvadības pults baterijas.
- Funkcija nestrādā šim diskam. Skatiet diska instrukcijas.

### Atskaņotājs ir uzsilis

- Kad atskaņotājs tiek lietots ilgu laiku, tā virsma uzsilis. Tas ir normāli.

## 6. PRODUKTA INFORMĀCIJA

### Piezīme

- Preces informācija var mainīties bez iepriekšēja brīdinājuma.

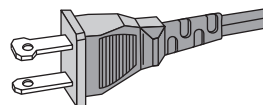
Izmēri	240 x 178.5 x 32 mm
Svars	1.0 kg
Strāvas padeve	Ieeja: 100-240V 50/60Hz 0.5A Izeja: DC 9V 1.5A
Strāvas patēriņš	13.5W
Darbināšanas temperatūru diapazons	0 – 45 °C
Lāzera viļņa garums	DVD: 655 nm CD: 785 nm
Video izeja	
Formāts	NTSC & PAL
Izejas līmenis	1Vp – p ±20%
Pieslēguma pretestība:	75omi
Audio līnijas izeja	
Frekvenču veikspēja	20Hz – 20KHz ±1dB
Signāla/trokšņa attiecība	≥ 80dB
Audio traucējumi + trokšņi	≤ -80(1KHz)
Kanālu atšķirtība	≥ 80dB
Dinamiskais diapazons	≥ 80dB
Audio izeja (analogais audio)	Izejas līmenis: 2V ±10%
Pieslēguma pretestība	10Kilo omi

## 1. SVARĪGI

### Svarīgas pamācības par drošību

1. Izlasiet šīs instrukcijas.
2. Saglabājiet šīs instrukcijas.
3. Ņemiet vērā visus brīdinājumus.
4. Sekojiet visiem norādījumiem.
5. Nelietojiet šo ierīci ūdens tuvumā.
6. Tīriet tikai ar sausu lupatu.
7. Nenobloķējiet nevienu no ventilācijas atverēm. Uzstādiet saskaņā ar ražotāja instrukcijām.
8. Neuzstādiet tuvu karstuma avotiem, kā radiatoru, sildītāji, plītis vai citas ierīces (tai skaitā pastiprinātāji), kas ražo siltumu.
9. Attiecībā uz valstīm ar polarizētu elektroapgādes tīklu, nepārkāpiet drošības nosacījumus saistībā ar polarizētajiem vai iezemētajām kontaktdakšām. Polarizētajām kontaktdakšām ir divi kontakta zari, viens platāks par otru. Iezemētajām kontaktdakšu veidam ir divi kontakta zari un viens zemējuma zars. Trešais platais zars ir domāts Jūsu drošībai. Ja komplektā iekļauto kontaktdakšu nav iespējams ievietot rozetē, izsauciet elektriķi un konsultējieties par novecojušās rozetes nomaiņas iespējām.

Brīdinājums: Lai novērstu elektriskā šoka risku, samērojiet kontaktdakšas izmēru ar rozetes parametriem, ievietojiet tajā pilnībā.



10. Aizsargājiet strāvas vadu no staigāšanas pa to vai saspiešanas, sevišķi pie kontaktiem, kontaktdakšas un vietā, kur tas iznāk no ierīces.
11. Lietojiet tikai ražotāja noteiktos papildus piederumus.
12. Lietojiet tikai ar ražotāja noteikto vai ar ierīci pārdoto pārvadātāju, statīvu, kronšteinu vai galdu. Ja tiek lietots pārvadātājs, esiet uzmanīgi, pārvietojot pārvadātāju/ierīci, lai izvairītos no iespējamiem savainojumiem apgāšanās gadījumā.



13. Atvienojiet šo ierīci no strāvas pērķona negaisa laikā vai gadījumā, ja ierīce netiks lietota ilgu laiku.
14. Jebkādu labošanu atstājiet kvalificēta servisa personāla ziņā. Šādas labošana var būt nepieciešama, ja ierīce ir bojāta jebkādā veidā, ja ir bojāts strāvas vads, ierīcē ir iekļuvis šķidrums vai iekrituši priekšmeti, ierīce ir tikusi pakļauta lietojumam vai mitrumam, nestrādā normāli vai ir nomesta zemē.
16. Baterijas (bateriju komplekts vai ievietotās baterijas) nedrīkst pakļaut spēcīgam karstumam, kā saules gaismai, ugunij vai tam līdzīgi.
17. Ierīci nedrīkst pakļaut pilieniem vai šļakstiem.
18. Nenovietojiet uz ierīces nekādus bīstamības avotus (piem., ar šķidrumu pildītus priekšmetus, aizdedzinātas sveces).
19. Šī ierīce var saturēt svīnu un dzīvsudrabu. Šo materiālu izmešanu var ierobežot dabas aizsardzības apsvērumu dēļ. Lai iegūtu informāciju par izmešanu vai pārstrādi, sazinieties ar vietējām varas iestādēm vai Elektronikas Industriju Aliansi: [www.eiae.org](http://www.eiae.org).
20. Gadījumā, ja strāvas rozete vai sadalītājs tiek lietots kā strāvas atslēgšanas ierīce, strāvas atslēgšanai ierīcei jābūt darba kārtībā un pieejamai.

#### Brīdinājums

- Nekad nenoņemiet šī atskaņotāja korpusu.
- Nekad neieļojiet nevienu šī atskaņotāja daļu.
- Nekad novietojiet šo atskaņotāju uz cita elektriska aprīkojuma.
- Nepakļaujiet šo atskaņotāju tiešai saules gaismai, atvērtai liesmai vai karstumam.
- Nekad neskatieties lāzera starā atskaņotāja iekšpusē.
- Pārliecinieties, ka jums vienmēr ir viegla piekļuve strāvas vadam, rozetei vai adapterim, lai varētu atslēgt atskaņotāju no strāvas.

Lai maksimāli uzlabotu Jūsu skatīšanās iespējas, lietojiet **SETTING**, lai pielāgotu iestatījumus.

1. Spiediet **SETTING**.  
↳ Uzstādīšanas izvēlne parādās.
2. Spiediet **▲ ▼**, lai izvēlētos iespēju un spiediet **▶|| / OK**, lai apstiprinātu.

#### [Language] (valoda)

[On Screen Display] Izvēlas displeja uz ekrāna valodu.

[Menu] (izvēlne) Izvēlas DVD izvēlnes valodu.

[Audio] (audio) Izvēlas audio valodu.

[Subtitle] (subtitri) Izvēlas subtitru valodu.

#### [Screen] (ekrāns)

[Power Save] Iestata enerģijas taupīšanas režīmu.

[Display Type] (displeja tips) Izvēlas ekrāna attiecību.

[Brightness] Regulē ekrāna spožumu.

[Contrast] (Kontrasts) Regulē ekrāna kontrastu.

#### [Photo] (Fotogrāfijas)

[Slideshow Frequency] (slīdrādes biežums) Izvēlas intervālus JPEG attēlu atskaņošanai.

[Slideshow Effect] Izvēlas slīdrādes efektu JPEG attēlu atskaņošanai.

[Display Format] Izvēlas displeja formātu.

[Photo Display] Izvēlas fotogrāfiju displeja režīmu.

#### [Custom] (individuālie iestatījumi)

[Parental Control] Izvēlas vecāku kontroles līmeni.

[DivX VOD] Iegūst DivX reģistrācijas kodu.

[DivX Subtitle] (DivX subtitri) Izvēlas DivX subtitru valodu.

[Angle Mark] (Leņķa atzīme) Izvēlas leņķa atzīmju parādīšanas iespējas.

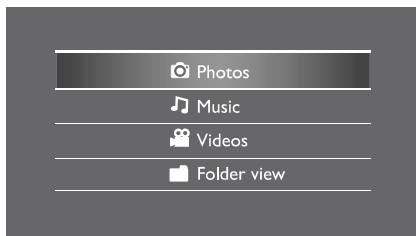
[Password] (Parole) Maina paroli (pēc noklusējuma 3308)

[Default] (Noklusētā vide) Atiestata oriģinālos iestatījumus.

3. Spiediet **◀◀**, lai atgrieztos iepriekšējā izvēlnes līmenī.
4. Spiediet **SETTING**, lai izietu no izvēlnes.

### Atskaņošana no SD kartes

1. Ievietojiet SD karti **SD** kartes pieslēgvietā.
2. Spiediet **SOURCE**.
  - ↳ Galvenā izvēlne parādās.



#### Lai apskatītu fotogrāfijas:

1. Galvenajā izvēlnē izvēlieties **[Photos]** (Fotogrāfijas).
  - ↳ Fotogrāfiju, kas saglabātas kartē, sīktēlu pārskats tiek parādīts.
2. Spiediet **▶|| / OK**.
  - ↳ Saglabāto fotogrāfiju slīdrāde sākas no izvēlētajās fotogrāfijas.

#### Lai klausītos mūziku vai skatītu video ierakstus:

1. Galvenajā izvēlnē izvēlieties **[Music/ Videos]** (Mūzika/ Video ieraksti).
2. Izvēlieties mapi/ failu, tad spiediet **▶|| / OK**.

#### \* Padoms

- Pēc izvēles, galvenajā izvēlnē Jūs varat izvēlēties  un atrast Jūsu failus mapju pārskatā.

### Dzirdes drošība

- Klausīšanās ar augstām skaļumam var izraisīt dzirdes traucējumus. Šis aparāts spēj sasniegt tādu decibelu līmeni, ka pakļaujot dzirdi tam pat mazāk nekā vienu minūti, cilvēkam var rasties dzirdes zudums. Augstais decibelu līmenis tiek piedāvāts cilvēkiem, kuri jau cieš no dzirdes traucējumiem.
- Skaņas līmenis var būt maldinošs. Pēc kāda laika “dzirdes komforta līmenis” pielāgojas lielākam skaļumam. Pēc ilgāka klausīšanās brīža tas, kas šķiet “normāls”, patiesībā var būt pārāk skaļš un kaitīgs dzirdei. Lai no tā izvairītos, noregulējiet skaņas līmeni un atstājiet šo noregulējumu pirms dzirde pieskaņojas paaugstinātam skaļuma līmenim.
- Noregulējiet skaņu zemā līmenī.
- Lēnām palieliniet skaņas stiprumu, līdz varat komfortabli un labā kvalitātē un bez traucējumiem uztvert skaņu.
- Pārāk ilga klausīšanās, pat ja skaņas stiprums ir “droša” līmenī, tāpat var izraisīt dzirdes traucējumus.
- Pārliecinieties, ka lietojat aparātu pienācīgi un ar atbilstošām pauzēm.
- Klausieties atbilstošā skaļumā un laika periodā.
- Uzmanieties, lai skaļuma līmenis netiktu palielināts dzirdes adaptācijas rezultātā.
- Nelieciet skaņu tik skaļi, ka nevarat uztvert apkārt notiekošo.
- Potenciāli bīstamās situācijās esiet uzmanīgi vai uz brīdi izslēdziet aparātu. Neizmantojiet austiņas braucot ar mašīnu, divriteni, skrituļdēli un tamlīdzīgi, jo Jūs varat izraisīt ceļu satiksmes negadījumu, un daudzās vietās tas ir aizliegts!

#### ! Brīdinājums

- Citu vadību lietošana vai procedūru veikšana, kā šeit norādīts, var novest pie pakļaušanas bīstamam starojumam vai citas nedrošas darbības.

## ievērbai

Jebkādas izmaiņas vai modifikācijas, kas veiktas šai ierīcei, bet nav saskaņotas ar Philips Consumer Lifestyle, var liegt lietotājam tiesības darbināt aprīkojumu.



Šī prece atbilst Eiropas Kopienas radio traucējumu prasībām.

## Informācija par apkārtējās vides aizsardzību

Viss liekais iepakojums ir noņemts. Mēs esam centušies iepakojamo materiālu padarīt viegli sadalāmu trīs materiālos: kartons (kaste), putupolistirols (sitienu slāpētāji) un polietilēns (maisīni, gaisa aizsargājošo burbuļu lapa).

Jūsu sistēma sastāv no materiāliem, kurus var pārstrādāt un lietot atkārtoti, ja izjaukšanu veikusi specializēta firma. Lūdzam apzināt vietējos noteikumus par atbrīvošanu no iepakojuma materiāliem, tukšajām baterijām un vecā aprīkojuma.

## Piezīme par pārstrādi



Jūsu ierīce ir veidota un ražota ar augstas kvalitātes materiāliem no komponentēm, ko var pārstrādāt un lietot atkārtoti.

Ja šis pārsvītrotais rīteņotās miskastes attēls ir pievienots ierīcei, tas nozīmē, ka ierīce atbilst Eiropas Direktīvai 2002/96/EC:



Nekad neizmetiet Jūsu veco aprīkojumu kopā ar mājāsaimniecības atkritumiem. Lūdzam izziņāt vietējos noteikumus par atsevišķās savākšanas punktiem elektriskajām un elektroniskajām precēm.

Pareiza atbrīvošanās no Jūsu vecajām ierīcēm palīdzēs izvairīties no iespējamām negatīvām sekām dabai un cilvēku veselībai.

## Atskaņošanas iespējas

### Audio valodas izvēle

Attiecas uz DVD diskus ar divām vai vairākām audio valodām.

- Atskaņošanas laikā atkārtoti spiediet **AUDIO**, līdz nepieciešamā valoda ir izvēlēta.

### Subtitru valodas izvēle

Attiecas uz DVD diskus ar divām vai vairākām subtitru valodām.

- Atskaņošanas laikā atkārtoti spiediet **SUBTITLE**, līdz nepieciešamā valoda ir izvēlēta.

### Atkārtošana

- Atskaņošanas laikā atkārtoti spiediet **REPEAT**, lai atkārtotu nodaļu/ celiņu/ virsrakstu.



### Padoms

- VCD diskus, ja PBC (atskaņošanas vadība) ir ieslēgta, Jūs nevarat atkārtot punktus.

## Mērogmaiņa

DVD, VCD un JPEG CD diskus Jūs varat palielināt un samazināt video attēlus vai fotogrāfijas.

1. Atkārtoti spiediet **ZOOM**, lai palielinātu vai samazinātu attēlu.
2. Laikā, kad video attēls vai fotogrāfija ir palielināta, spiediet **▲**, **▼**, **◀**, **▶**, lai pārvietotos pa to.

## Audio režīma izvēle

Ja Jūs atskaņojat VCD disku, Jūs varat izvēlēties audio režīmu.

- Atkārtoti spiediet **AUDIO**, lai izvēlētos audio kanālu: **[L/R]** (kreisais/ labais), **[L/L]** (kreisais/ kreisais) vai **[R/R]** (labais/ labais).

## Attēlu rotēšana

Attiecināms tikai uz JPEG CD diskus. JPEG attēla rādīšanas laikā:

- Spiediet **◀◀ / ▶▶**, lai rotētu attēlu pret-pulksteņa rādītāju virzienā/ .pulksteņa rādītāju virzienā.

## 4. JŪSU ATSKAŅOTĀJA LIETOŠANA

### Ieslēgšana

- Nospiediet **POWER**.
  - ↳ **POWER** indikators ieslēdzas.

### OSD valodas izvēle

Jūs varat izvēlēties dažādas valodas displeja uz ekrāna tekstem.

- Spiediet **SETTING** (iestatījumi).
  - ↳ Uzstādīšanas izvēlne parādās.
- Izvēlieties **[Language]** (valoda) > **[OSD Language]** (OSD Valoda).
- Spiediet **▶▶**, lai izvēlētos iespēju.
- Spiediet **OK**, lai apstiprinātu.
- Spiediet **SETTING**, lai izietu no izvēlnes.

### Disku atskaņošana

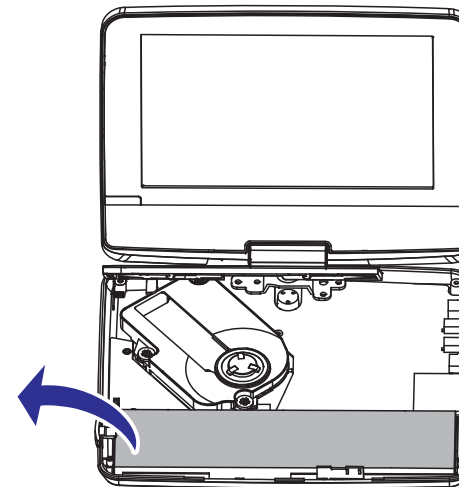
- Pārbīdiet **OPEN ▶** (Atvērt) uz atskaņotāja.
- Ievietojiet disku ar etiķeti pret jums.
- Nospiediet lejup diska nodalījuma durtiņas, aizvērtu diska nodalījumu.
  - ↳ Atskaņošana sākas automātiski. Ja tā nenotiek, spiediet **▶▶ / OK**.
  - ↳ Ja parādās izvēlne, izvēlieties vajadzīgo punktu un spiediet taustiņu **▶▶ / OK**, lai sāktu atskaņošanu.
  - ↳ Lai pauzētu atskaņošanu, spiediet taustiņu **▶▶ / OK**. Spiediet taustiņu vēlreiz, lai turpinātu atskaņošanu.
  - ↳ Lai beigtu atskaņošanu, divreiz spiediet taustiņu **■**.
  - ↳ Lai izvēlētos iepriekšējo/ nākamo punktu, spiediet **◀** vai **▶**.
  - ↳ Lai sāktu meklēšanu video/ audio robežās, spiediet **◀◀** vai **▶▶** vienu vai vairākas reizes.

## ... SVARĪGI

Jūsu produktā ir baterijas, uz kurām attiecas Eiropas Direktīva 2006/66/EC, kas nozīmē, ka šo produktu nedrīkst izmest kopā ar parastajiem mājāsaimniecības atkritumiem.

Lūdzu, izīniet vietējos noteikumus par tikai baterijām paredzētajām savākšanas vietām, jo pareiza atbrīvošanās no vecā aprīkojuma palīdzēs izvairīties no iespējamām negatīvām sekām apkārtējai videi un cilvēku veselībai.

Vienmēr nogādājiet Jūsu ierīci oficiālajos servisa centros, kur profesionālis var nomainīt iebūvēto bateriju.



**Esiet atbildīgs  
Cieniet autortiesības**

Ar autortiesībām aizsargāta materiāla, tai skaitā datorprogrammu, failu, pārraižu un skaņas ierakstu, neatļautu kopiju veidošana var būt autortiesību pārkāpums un nozīmēt kriminālu atbildību. Šo aprīkojumu nedrīkst izmantot šādiem mērķiem.

Materiāla ierakstīšanai vai atskaņošanai var būt nepieciešama piekrišana. Skatīt Autortiesības Aktu 1956 un Izpildītāju Aizsardzības Aktus 1958 līdz 1972.

Šī prece sevi ietver autortiesību aizsardzības tehnoloģiju, ko aizsargā ASV patenti un citas intelektuālā īpašuma autortiesības, kas pieder Macrovision Corporation un citiem īpašniekiem. Šīs autortiesību aizsardzības tehnoloģijas lietošana ir jāaskaņo ar Macrovision Corporation un citiem tiesību īpašniekiem, un tā ir paredzēta tikai mājas un citai ierobežotai lietošanai, ja nav citādi saskaņots ar Macrovision Corporation. Apgrieztā mehānika un izjaukšana ir aizliegta.

## ... SVARĪGI



DivX, DivX sertificēti un asociēti logo ir DivX, Inc preču zīmes un tiek izmantoti ar licenci.



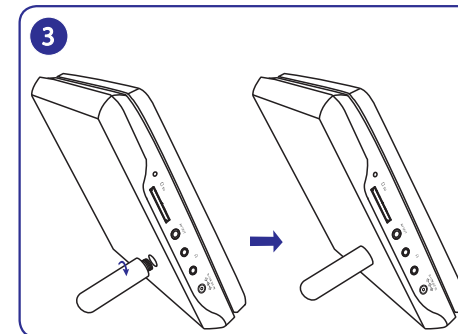
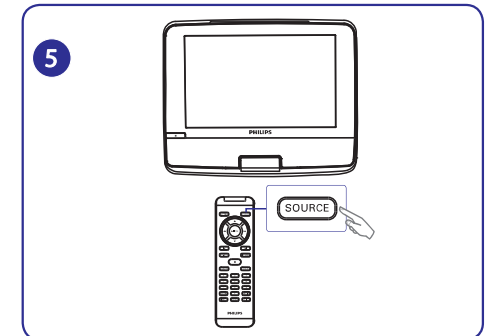
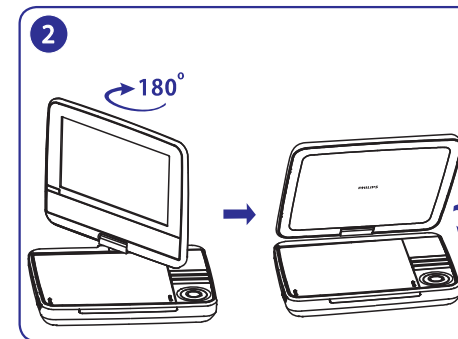
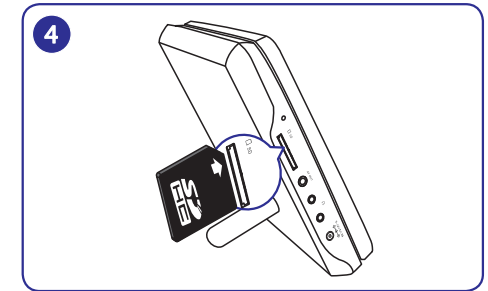
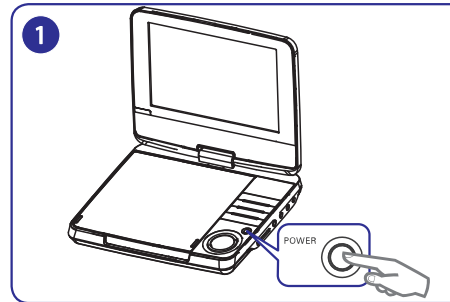
Ražots ar licenci no Dolby Laboratories. "Dolby", "Pro Logic" un dubult-D simbols ir Dolby Laboratories preču zīmes.

Šis atskaņotājs atbilst šim marķējumam:

**AUGSTĀKĀS  
KVALITĀTES LĀZERA  
IERĪCE**

## ... DARBĪBU SĀKOT

### Fotogrāfiju skatīšanās



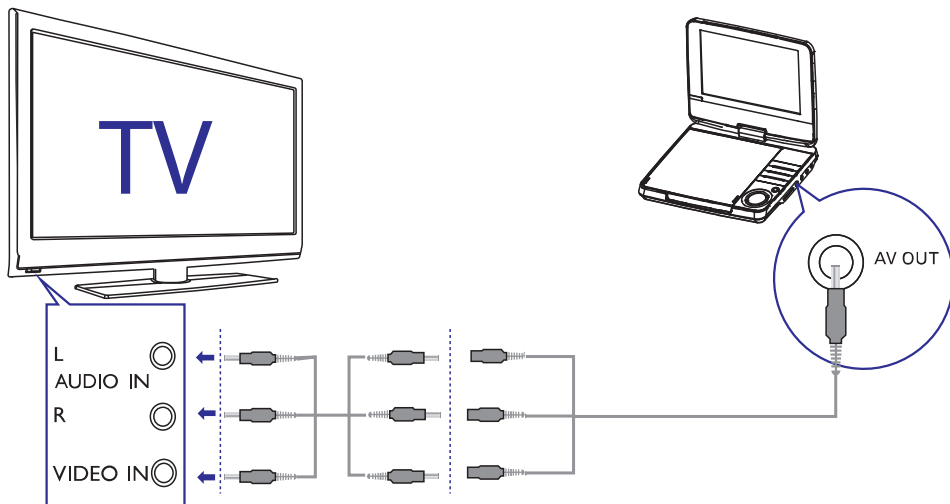


## Papildu aprīkojuma pievienošana

### TV pieslēgšana

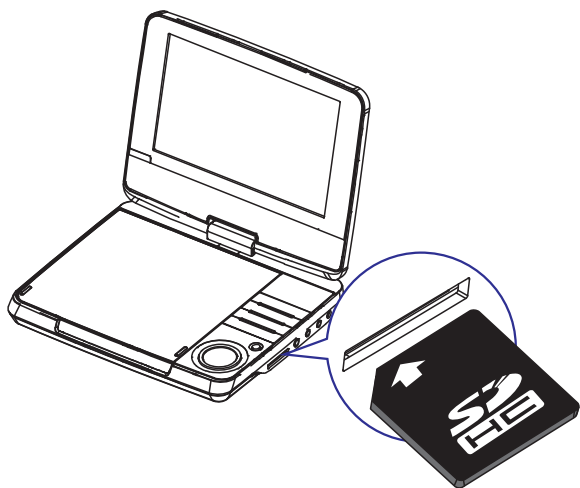
Jūs varat pieslēgt atskaņotāju TV, lai baudītu DVD atskaņošanu.

- Saskaņojiet AV kabeļu krāsas (nav iekļauts komplektā) ar ligzdu krāsām: dzeltenais kabelis ir paredzēts dzeltenajai video ligzdai, sarkanais/ baltais kabelis ir paredzēts sarkanajām/ baltajām audio ligzdām.



### SD kartes pieslēgšana

Pieslēdziet SD karti atskaņotāja **SD CARD** kontaktam.



Apsveicam ar Jūsu pirkumu un laipni lūgti Philips! Lai pilnībā izmantotu atbalstu, ko piedāvā Philips, reģistrējiet Jūsu preci [www.Philips.com/welcome](http://www.Philips.com/welcome).

### Ievads

Jūsu portatīvais DVD atskaņotājs atskaņo video diskus, kas atbilst universālajam DVD Video standartam. Ar to Jūs varat atskaņot filmas kino attēla kvalitātē ar stereo vai daudz-kanālu skaņu (atkarībā no diska un atskaņošanas iestatījumiem).

Jūs varat arī izvēlēties skaņas celiņu, subtitru valodas, kā arī dažādu skata leņķus (arī atkarībā no DVD diska). Papildus, Jūs varat iestatīt vecāku kontroli, lai novērstu, ka Jūsu bērni skatās noteiktus diskus.

Izmantojot DVD atskaņotāju, Jūs varat atskaņot sekojošus diskus (ieskaitot CD-R, CD-RW, DVD±R un DVD±RW):

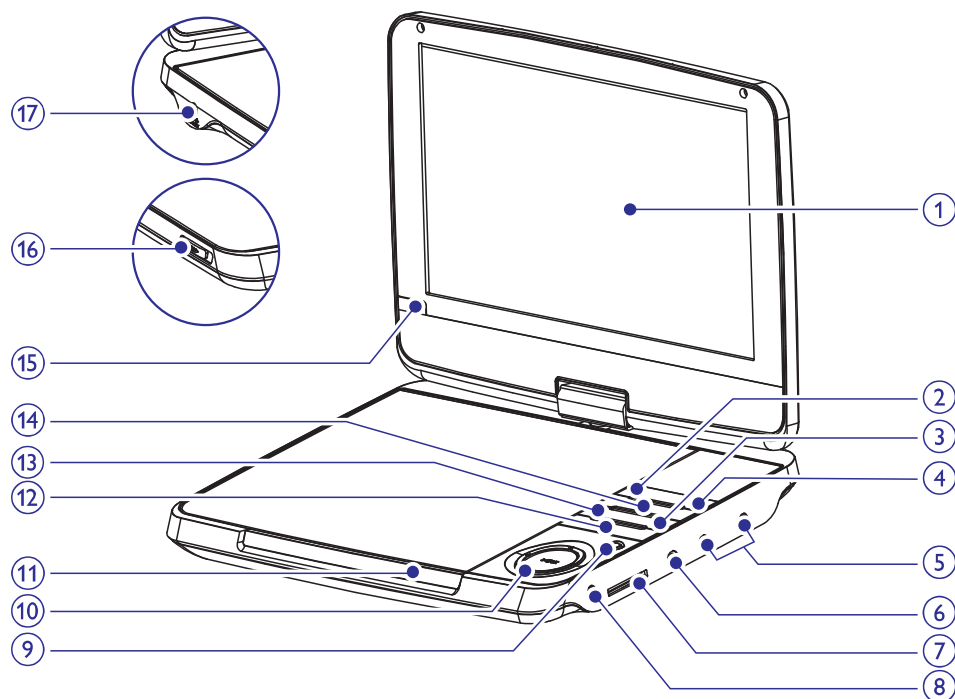
- DVD video disku
- Video CD
- Audio CD
- MP3 CD
- DivX
- DiskusDiskus/ SD kartes ar JPEG failiem

### Komplektā iekļautie piederumi

Vispirms pārbaudiet un atpazīstiet iepakojuma saturu pēc zemāk esošā saraksta:

- Pārnēsājams DVD atskaņotājs
- Tālvadības pults
- Maiņstrāvas adapteris: DSA-15P-12 EU 090135 (DVE)
- Mašīnas adapteris
- AV kabelis
- Statīvs
- Paliktnis lietošanai mašīnā
- Lietošanas pamācība
- Ātrā starta padomdevējs

## Galvenās ierīces pārskats



### 1. Displeja panelis

### 2. SOURCE (avots)

- Pārslēdz DVD vai SD režīmu.

### 3. ■

- Beidz diska atskaņošanu.

### 4. SETUP (Iestatišana)

- Atver vai aizver sistēmas iestatišanas izvēlni.

### 5. 🎧

- Austiņu kontaktligzda.

### 6. AV OUT (AV izeja)

- Izvēlas video izejas formātu TV sistēmai.

## Baterijas ievietošana tālvadības pultī

### ⚠ Brīdinājums

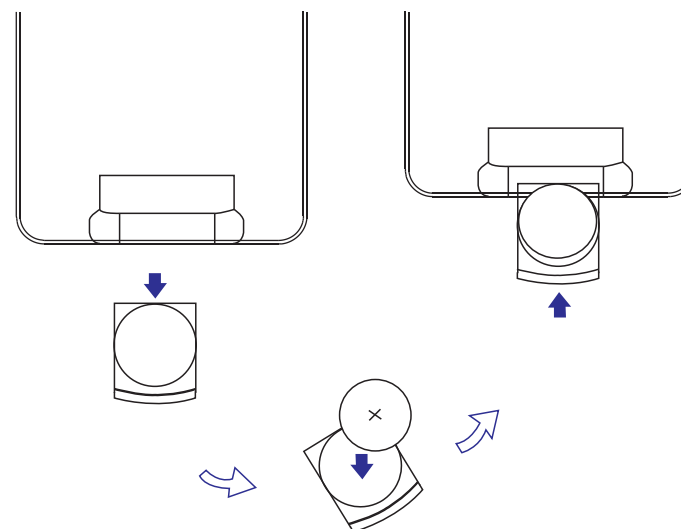
- Eksplozijas risks! Vienmēr glabājiet baterijas pasargātas no karstuma, saules stariem vai uguns. Nekad nemetiet baterijas ugunī.
- Eksplozijas iespējamība, ja baterija tiek nepareizi nomainīta. Nomainiet tikai ar tādām pašām vai ekvivalentām.
- Baterijas satur ķīmiskas vielas, tāpēc no tām jāatbrīvojas pareizi.
- Perhlorāts materiāls – iespējams, ka nepieciešama īpaša apkope. Skatiet [www.dtsc.ca.gov/hazardouswaste/perchlorate](http://www.dtsc.ca.gov/hazardouswaste/perchlorate).

### Pirmajai lietošanas reizei:

1. Noņemiet aizsarg vāciņu, lai aktivizētu tālvadības pults baterijas.

### Lai nomanītu tālvadības pults baterijas

1. Atveriet bateriju nodalījumu
2. Ievietojiet vienu CR2025 bateriju ar norādīto pareizo polaritāti (+/-).
3. Aizveriet bateriju nodalījumu.



### 3. DARBĪBU SĀKOT

#### Brīdinājums

- Veiciet tikai šajā lietošanas pamācībā aprakstītās darbības.

Vienmēr sekojiet šajā lietošanas pamācībā uzskaitīto darbību secībai.

Ja kontaktēsieties ar PHILIPS, Jums lūgs pateikt šī atskaņotāja modeļa un sērijas numurus, uzrādītus ierīces aizmugurē. Pierakstiet šos numurus šeit:

Modeļa No. \_\_\_\_\_

Sērijas No. \_\_\_\_\_

#### Baterijas lādēšana

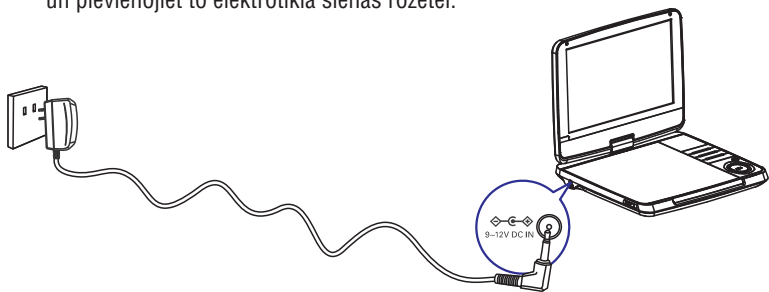
#### Brīdinājums

- Risks sabojāt ierīci! Pārliecinieties, ka strāvas avota voltāža atbilst tai, kura norādīta uz atskaņotāja aizmugures vai sānu daļas.
- Lietojiet tikai komplektā iekļauto maiņstrāvas adapteri baterijas lādēšanai.

#### Piezīme

- Datu etiķete atrodas atskaņotāja apakšā.
- Jūs atskaņotāju varat lādēt tikai tad, ja atskaņotājs ir izslēgts.

1. Nospiediet **POWER**, lai izslēgtu atskaņotāju.
2. Pieslēdziet atskaņotājam komplektā iekļauto maiņstrāvas adapteri un pievienojiet to elektrotīkla sienas rozetei.



- ↳ Lādēšanas indikators ieslēdzas. Ja atskaņotājs netiek izmantots, atskaņotāja pilnīga uzlādēšana aizņems 8 stundas. Taču, ja tas tiek lietots, vairāk nekā 16 stundas būs nepieciešamas, lai pilnībā uzlādētu bateriju.
- ↳ Kad baterija ir pilnībā uzlādēta, lādēšanas indikators izslēdzas.

### ... JŪSU PĀRNĒSĀJAMĀIS DVD ATSKAŅOTĀJS

#### 7. SD

- SD kartes slots.

#### 8. Automātiskais spožuma sensors

- Automātiski regulē ekrāna fona apgaismojumu atbilstoši apkārtējās vides apstākļiem, nodrošinot optimālu komfortu Jūsu acīm.

#### 9. POWER

- Ieslēdz/ izslēdz DVD atskaņotāju.

#### 10. ▲, ▼, ◀, ▶

- Pārvietojas pa izvēlnēm.



- Meklē atpakaļ/ uz priekšu dažādos ātrumos.



- Apstiprina ierakstu vai izvēli.
- Sāk, pauzē vai atsāk diska atskaņošanu.

#### 11. CHR / ①

- Lādēšanas indikators/ strāvas indikators.

#### 12. ◀ / ▶

- Pārlec uz iepriekšējo/nākamo nodaļu, celiņu vai virsrakstu.

#### 13. DISC MENU (diska izvēlne)

- DVD diskem, piekļūst diska izvēlnei vai iziet no tās.
- VCD diskem, ieslēdz vai izslēdz PBC (atskaņošanas vadības režīmu).
- 2.0 vai SVCD versijas VCD diskem ar ieslēgtu PBC, atgriežas izvēlnē.

#### 14. - VOL+

- Palielina vai samazina skaļumu.

#### 15. IR

- Tālvadības pults sensors.

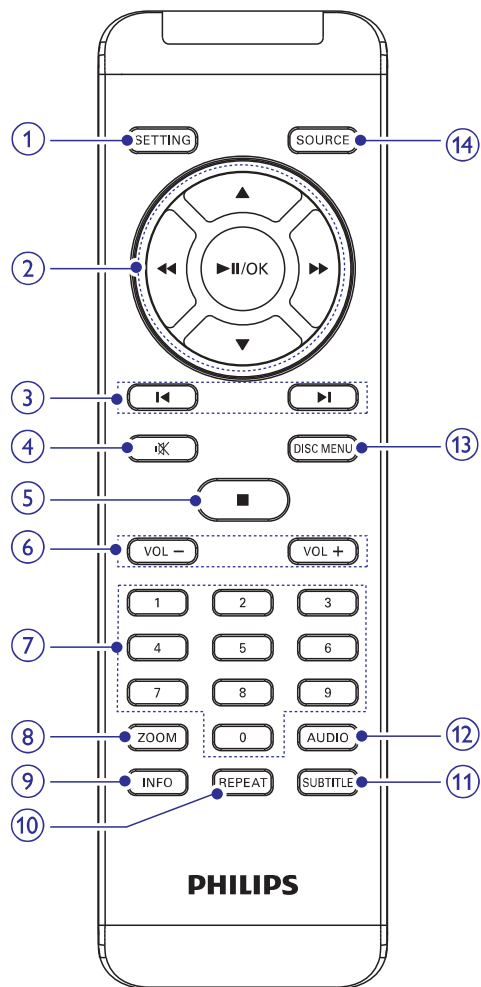
#### 16. OPEN ▶ (Atvērt)

- Atver diska nodalījumu.

#### 17. DC IN

- Strāvas padeves kontakts.

## Tālvadības pults pārskats



### 1. SETTING (iestatījumi)

- Atver vai aizver iestatīšanas izvēlni.

### 2. ▲, ▼, ◀, ▶

- Pārvietojas pa izvēlnēm.



- Meklē atpakaļ/ uz priekšu dažādos ātrumos.
- Pagriež attēlus pret pulksteņu rādītāju virzienā/ pulksteņu rādītāju virzienā.

### ▶|| / OK

- Apstiprina ierakstu vai izvēli.
- Sāk, pauzē vai atsāk diska atskaņošanu.

### 3. ◀, ▶

- Pārlec uz iepriekšējo/nākamo nodaļu, celiņu vai virsrakstu.

### 4. 🔇

- Atslēdz vai atjauno skaņu.

### 5. ■

- Beidz diska atskaņošanu.

### 6. - VOL +

- Palielina vai samazina skaļumu.

### 7. 0-9

- Ciparu tastatūra

### 8. ZOOM

- Palielina vai samazina attēlu.

### 9. INFO

- Parāda atskaņošanas informāciju.

### 10. REPEAT

- Atkārtō nodaļu/celiņu/virsrakstu.

### 11. SUBTITLE (subtitri)

- Izvēlas subtitru valodu DVD diskam.

### 12. AUDIO

- DVD diskam, izvēlas audio valodu,
- VCD diskam, izvēlas audio režīmu.

### 13. DISC MENU (diska izvēlne)

- DVD diskam, piekļūst diska izvēlnei vai iziet no tās.
- VCD diskam, ieslēdz vai izslēdz PBC (atskaņošanas vadības režīmu).
- 2.0 vai SVCD versijas VCD diskam ar ieslēgtu PBC, atgriežas izvēlnē.

### 14. SOURCE (avots)

- Pārslēdz DVD vai SD režīmu.