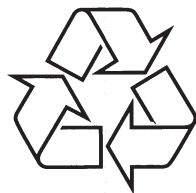


Registreerige oma toode ja saage abi veebilehelt
www.philips.com/welcome

PD 9060



Külastage Philipsit internetis:
<http://www.philips.com>

Eestikeelne kasutusjuhend

1 Oluline	3
Olulised turvalisusnõuded.....	3
Märkus.....	6
2 Teie kaasaskantav DVD mängija	9
Tutvustus	9
Mis on karbis?	9
Peaseadme ülevaade.....	10
Kaugjuhtimispuldi ülevaade	12
3 Alustamine	14
Patareide laadimine.....	14
Kaugjuhtimispuldi patareide paigaldamine.....	15
Lisaseadmete ühendamine.....	16
4 Mängija kasutamine	18
Sisse lülitamine.....	18
OSD keele valimine	18
Heliplaatide mängimine.....	18
Mängimise valikud	19
SD kaardilt mängimine.....	20
5 Seadistuste reguleerimine	21
6 Toote informatsioon	22
7 Probleemide lahendamine	23



Hoiatus

- Elektrilöögi saamise oht. Ärge kunagi eemaldage toote korpust.

Kui tahate, et garantii kehtiks, siis ärge kunagi üritage seadet ise parandada. Kui Teil tekib probleeme mängija kasutamisel, siis enne abi palumist vaadake läbi allolevad punktid. Kui probleemi pole võimalik kõrvaldada, siis registreerige oma mängija ja saage abi Philipsi kodulehelt www.philips.com/welcome.

Vool puudub

- Veenduge, et voolujuhtme mõlemad pistikud on korralikult ühendatud.
- Veenduge, et pistikupesas on vool.
- Veenduge, et sisse-ehitatud patarei ei ole tühi.

Heli puudub

- Veenduge, et AV kaabel on korrektselt ühendatud.

Moonutatud pilt

- Puhastage plaat. Pühkige plaati puhta, pehme, lõuendivaba riidetükiga keskelt väljapoole.
- Veenduge, et plaadi video väljundformaad on televiisoriga ühilduv.
- Muutke video väljundformaati, et see sobiks Teie televiisoriga või kanaliga.
- LCD on toodetud kasutades kõrgtehnoloogiat. Sellele vaatamata võivad LCD ekraanile ilmuda vahel väiksed mustad ja/või heledad täpid (punane, sinine, roheline). See on tootmisprotsessi normaalne tulemus ja ei viita talitlushäirele.

Plaat ei mängi

- Veenduge, et plaadi tekstiga osa on ülespoole.
- Pühkige plaati puhta, pehme, lõuendivaba riidetükiga keskelt väljapoole.
- Veenduge, et plaat ei ole vigane. Selleks proovige kasutada oma mängijas teist plaati.

Kaugjuhtimispult ei reageeri

- Veenduge, et teekond kaugjuhtimispuldi ja mängija vahel on tõketest vaba.
- Suunake kaugjuhtimispult mängijale lähedal olles otse mängija suunas.
- Asendage kaugjuhtimispuldi patareid.
- Funktsioon ei tööta selle plaadi jaoks. Vaadake plaadi kohta käivaid juhiseid.

Mängija tundub soe

- Kui mängijat kasutatakse pikka aega järjest, siis selle pealispind soojeneb veidi. See on normaalne.

6. TOOTE INFORMATSIOON

Märkus

- Toote informatsioon võib muutuda eelneva hoiatuseta.

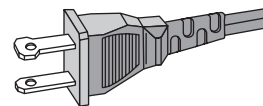
Mõõtmed	240 x 178.5 x 32 mm
Kaal	1.0 kg
Pingeallikas	Sisend: 100-240V 50/60Hz 0.5A Väljund: DC 9V 1.5A
Voolu tarbimine	13.5W
Toote töötamiseks sobilik temperatuurivahemik	0° – 45°C
Laseri lainepikkus	DVD: 655 nm CD: 785 nm
Videoväljund	
Formaat	PAL & NTSC
Väljundtase	1Vp – p ±20%
Impedants	75 oomi
Audioväljund	
Sageduse vastuvõtt	20Hz – 20KHz ±1dB
Signaali ja müra suhe	≥ 80dB
Audio moonutus + müra	≤ -80dB(1KHz)
Kanalieristus	≥ 80dB
Dünaamiline ulatus	≥ 80dB
Audioväljund (analoogaudio)	Väljundtase: 2V ±10%
Impedants	10 Kilo-oomi

1. OLULINE

Olulised turvalisusnõuded

- Lugege neid juhiseid.
- Hoidke need juhised alles.
- Pöörake tähelepanu kõigile hoiatustele.
- Järgige kõiki juhiseid.
- Ärge kasutage seda seadet vee lähedal.
- Puhastage ainult kuiva riidetükiga.
- Ärge katke kinni ühtegi õhusauku. Paigutage vastavalt tootja juhistele.
- Ärge paigaldage seadet kuumaallikate lähedale nagu näiteks radiaatorid, kuuma talletavad esemed, ahjud või teised aparaadid (kaasaarvatud võimendajad), mis toodavad soojust.
- Polariseeritud kaablitega riikide korral ärge eirake polariseeritud ega maandus-tüüpi pistikute ohutuseesmärki. Polariseeritud pistikutel on kaks otsikut, milledest üks on laiem kui teine. Maandus-tüüpi pistikul on kaks otsikut ja lisaks veel kolmas maandus-otsik. Laiem otsik või kolmas maandus-otsik on mõeldud ohutuseesmärgil. Kui selline pistik ei sobi pistikupesasse, siis kontakteeruge elektrikuga, et Teie iganenud pistikupesa vahetataks välja.

Hoiatus: Selleks, et vältida elektrilööki, lükake pistiku laiem otsik laiemas pesasse täielikult sisse.



- Kaitske voolujuhet, et sellele ei astutaks peale või kõnnitaks otsa, eriti pistiku otsikuid, pikendusjuhtmeid ja kohti, kust juhe väljub aparaadist.
- Kasutage ainult lisandeid, mis on soovitatud tootja poolt.
- Kasutage ainult koos raamiga, alusega, statiiviga, kronsteiniga või plaadiga, mis on tootja poolt soovitatud või koos aparaadiga müüdüd. Kui kasutate raamistikku, siis olge ettevaatlik, kui liigutate raamistikku ja aparaati, et vältida vigastusi väljajäävate nurkadega.



13. Ühendage seade seinakontaktist lahti, kui väljas on äikesetorm või kui Te ei kavatse seadet kaua aega kasutada.
14. Pöörduge aparaadi hooldamiseks kvalifitseeritud personali poole. Kui aparaat on mingilgi moel viga saanud (näiteks juhtme ühenduskoht on vigastatud, vedelik või mingid esemed on kukkunud aparaadile, aparaat on olnud vihma või niiskuse käes, ei toimi normaalselt või on maha kukkunud), siis on vaja pöörduda teenindusse.
15. Patareisid (patareide pakk või paigaldatud patareid) ei tohiks hoida liigse kuumallika (näiteks päikesepaiste või tuleleek) lähedal.
16. Aparaadile ei tohi midagi tilkuda ning samuti ei tohi teda ka millegagi pritsida.
17. Ärge asetage ühtegi ohuallikat aparaadile (näiteks vedelikku täis esemed, põlevad küünlad jne).
18. See aparaat võib sisaldada seatina või elavhõbedat. Nende ainete äraviskamise koht võib keskkonnaohutuse tõttu olla reglementeeritud. Jäätmekäitluse info jaoks pöörduge kohalike võimude poole või võtke ühendust Electronic Industries'ga. Liitumine: www.eiae.org.
19. Kui on kasutatud pistikupesa või muid ühendusvahendeid seadme lahtiühendamiseks, siis peavad lahtiühendamiskohad jääma vabalt ligipääsetavateks.

**Hoiatus!**

- Ärge kunagi eemaldage aparaadi korpust.
- Ärge kunagi määrige ühtegi aparaadi detaili.
- Ärge kunagi asetage seda aparaati mõne teise elektroonilise seadme peale.
- Hoidke aparaat eemal otsesest päikesevalgusest, avatud lekidest või kuumusest.
- Ärge kunagi vaadake aparaadis olevat laserkiirt.
- Veenduge, et Teil oleks alati vaba ligipääs aparaadi pistikule või adapterile seadme vooluvõrgust eemaldamiseks.

5. SEADISTUSTE REGULEERIMINE

Mängimisvõimaluste maksimeerimiseks kasutage **SETTING** (seadistus) menüüd, et häälestada oma seadistused parimal võimalikul moel.

1. Vajutage **SETTING** (seadistus).
↳ Kuvatakse ülesseadistusmenüü.
2. 2 Vajutage **▲ ▼**, et teha valik ja vajutage kinnitamiseks **▶II / OK** nuppu.

[Language] (keel)

[On Screen Display] (ekraanipilt) Valige ekraanipildi keel.

[Menu] (menüü) Valige DVD menüü keel.

[Audio] (audio) Valige audiokeel.

[Subtitles] (subtiitrid) Valige DVD subtiitrite keel.

[Screen] (ekraan)

[Power save] (energiasääst) Valige energiasäästlik režiim.

[Display Type] (kuvatüüp) Valige kuvasuhe.

[Brightness] (heledus) Reguleerige ekraani heledust.

[Contrast] (kontrastsus) Reguleerige ekraani kontrastsust.

[Photo] (pilt)

[Slideshow Frequency] Valige JPEG piltide jaoks esitusintervall.

[Slideshow Effect] Valige JPEG piltide jaoks slaidišõu efekt.

[Display Format] (esitusformaad) Valige esitusformaad.

[Photo Display] (pildiesitus) Valige pildiesitusrežiim.

[Custom] (tavaline)

[Parental Control] (vanemlik kontroll) Tehke vanemlikud valikud.

[DivX VOD] Saage DivX registreerimiskood.

[DivX Subtitle] (DivX subtiitrid) Valige DivX subtiitrite keel.

[Angle Mark] (vaatenurk) Tehke vaatenurga valikud.

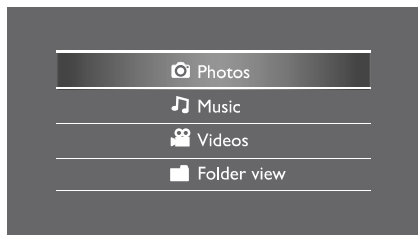
[Password] (salasõna) Muutke salasõna (vaikimisi 3308).

[Default] Taastage originaalseadistused.

3. Vajutage **◀◀** nuppu, et minna tagasi eelmisele menüütasemele.
4. Vajutage väljumiseks **SETTING** (seadistus).

SD kaardilt mängimine

1. Sisestage SD kaart **SD** kaardiauku.
2. Vajutage **SOURCE** (allikas).
↳ Ilmub kodusmenüü.



Piltide vaatamiseks:

1. Valige kodusmenüüst [**Photos**] (pildid).
↳ Kuvatakse kaardile salvestatud piltide miniversioonid.
2. Vajutage ►|| / **OK**.
↳ Käivitatakse slaidiõu salvestatud piltidest algusega pildist, mille valisite.

Muusika kuulamiseks või video vaatamiseks:

1. Valige kodusmenüüst [**Music**]/[**Videos**] (muusika)/(video).
2. Valige kaust/fail, seejärel vajutage ►|| / **OK**.
↳ Fail pannakse mängima.

* Nõuanne

- Alternatiivselt saate peamenüüst valida 📁 ja leida oma failid kaustavaatest.

Ohutult kuulamine

- Kõrvaklappide kasutamine kõva helitaseme juures võib rikkuda Teie kuulmist. See toode võib toota sellistel detsibelltasemetel helisid, mis võivad tavainimesele põhjustada kuulmise halvenemist isegi minutiajalise kuulamisega. Kõva helitugevus on mõeldud inimestele, kellel on juba kuulmine halvenenud.
- Heli võib olla petlik. Aja möödudes Teie kuulmise „mugavusaste” mugavdub tugeva helitasemega. Peale mõningase aja möödumist võib helitase tunduda ”normaalne”, kuid tegelikkuses on helitase väga kõva ja võib kahjustada Teie kuulmist. Seetõttu seadke helitugevus keskmisele tasemele ja jätkegi see nii.
- Seadke helitugevus madalaks.
- Keerake heli aeglaselt tugevamaks, kuni Te kuulete heli selgelt ja mugavalt, moonutusteta.
- Pikaegne muusika kuulamine, isegi ”normaalsel” tasemel võib põhjustada kuulmise halvenemist.
- Kasutage varustust mõistlikult ja tehke pause.
- Kuulake muusikat mõistliku helitugevusega ja mõistlikul japerioodil.
- Ärge keerake muusikat tugevamaks, kui Teie kuulmine on harjunud helitugevusega.
- Ärge keerake muusikat nii tugevaks, et Te ei kuule, mis Teie ümber toimub.
- Te peate kasutama kõrvaklappide ettevaatlikusega või lõpetama nende kasutamise potentsiaalsetes ohtlikes olukordades (mootorsõidukiga, jalgrattaga, rulaga jne sõites). Vastasel korral võite tekitada liiklusohutliku olukorra ning samas on kõrvaklappide kasutamine sellistes olukordades mõningates piirkondades ebaseaduslik.

! Hoiatus

- Nuppude, protseduuride regulatsioonide või tegevuste teistsugune kasutamine kui siin kirjeldatud võib põhjustada ohtliku kiiruslekke või muul moel ohtliku olukorra.

Märkus

Kõik muudatused, mis on tehtud sellele aparaadile ja mis pole kooskõlas Philips Consumer Lifestyle'i lubatuga, võivad muuta Teie aparaadi kasutamiskõlbmatuks.



See seade vastab Euroopa Liidu raadiointerferentsi nõuetele.

Keskkonnanalane informatsioon

Kõik ebavajalikud pakendid on välja jäetud. Me oleme proovinud teha selle pakendi lihtsasti kolmeks materjaliks lahutatavaks: papp (karp), polüstüreen (mullikile), polüetüleen (kotid, kaitsev vahukile).

Teie süsteem koosneb materjalides, mida on võimalik ümber töödelda, kui viite süsteemi elemendid vastavatele ümbertöötlemisfirmadele. Palun järgige kohalikke seadusi, mis puudutavad pakendi, vanade patareide või vana seadme äraviskamist.

Ümber töötlemine



Teie toode on disainitud ja toodetud kõrgkvaliteetsetest materjalidest ja komponentidest, mida saab ümber töödelda ja taaskasutada.

Kui Teie tootele on kinnitatud selline ristiga märgitud prügikasti sümbol, siis see tähendab, et toode vastab Euroopa direktiivi 2002/96/EC nõuetele:



Ärge visake oma toodet tavalise olmeprügi hulka. Palun viige end kurssi kohalike eraldiseisvate elektriliste ja elektrooniliste toodete kogumissüsteemiga. Teiepoolne õige toodete äraviskamine aitab vältida võimalikke negatiivseid tagajärgi keskkonnale ja inimtervisele.

Mängimise valikud

Audiokeele valimine

DVD-de korral, mis sisaldavad kahte või rohkemat audiokeelt.

- Mängimise ajal vajutage korduvalt **AUDIO** nuppu, kuni sobiv keel on valitud.

Subtiitrite keele valimine

DVD-de korral, mis sisaldavad kahte või rohkemat subtiitrite keelt.

- Mängimise ajal vajutage korduvalt **SUBTITLE** (subtiitrid) nuppu, kuni sobiv keel on valitud.

Kordus

- Mängimise ajal vajutage korduvalt **REPEAT**, et korrata peatükki/lugu/pealkirja.



Nõuanne

- VCD-de korral, kui PBC on sisse lülitatud, siis ei saa kordurežiimi kasutada.

Suurendamine

DVD-de, VCD-de ja JPEG CD-de korral saate videopiltide või tavapiltide sisse/välja suurendada.

1. Vajutage korduvalt **ZOOM**, et pilti sisse ja välja suurendada.
2. Kui videopilt või tavapilt on suurendatud, siis vajutage pildil edasi liikumiseks **▲**, **▼**, **◀**, **▶** nuppe.

Audiorežiimi valimine

Kui mängite VCD-sid, siis saate valida audiorežiimi.

- Vajutage korduvalt **AUDIO**, et valida audiokanal: **[L/R]**, **[L/L]** või **[R/R]**.

Piltide pööramine

Kasutatav ainult JPEG CD-de korral. JPEG kuvamise ajal:

- Vajutage **◀◀ / ▶▶**, et pöörata pilti vastupäeva/päripäeva suunas.

4. MÄNGIJA KASUTAMINE

Sisse lülitamine

- Vajutage **POWER** (vool).
↳ **POWER** indikaator lülitub sisse.

OSD keele valimine

Saate ekraanil oleva teksti jaoks valida erineva keele.

1. Vajutage **SETTING** (seadistus).
↳ Ilmub ülesseadistusmenüü.
2. Valige [**Language**] (keel) > [**On Screen Display**] (ekraanipilt).
3. Valiku tegemiseks vajutage ►.
4. Kinnitamiseks vajutage ►► / **OK**.
5. Väljumiseks vajutage **SETTING** (seadistus).

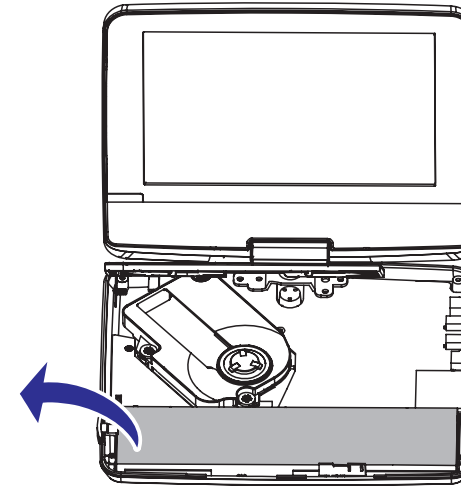
Heliplaatide mängimine

1. Libistage mängijal **OPEN** ►.
2. Sisestage plaat nii, et kirjadega külg oleks üles poole.
3. Vajutage alla, et sulgeda plaadisahtel.
↳ Vajutage alla, et sulgeda plaadisahtel.
↳ Plaat käivitub automaatselt. Kui ei käivitu, siis vajutage ►► / **OK**.
↳ Kui ilmub menüü, siis tehke valik ja seejärel vajutage mängimise alustamiseks ►► / **OK** nuppu.
↳ Pausi panemiseks vajutage ►► / **OK**. Mängimise taastamiseks vajutage uuesti.
↳ Mängimise lõpetamiseks vajutage kaks korda ■.
↳ Eelmise/Järgmise elemendi valimiseks vajutage ◀ või ►.
↳ Video/Audio sees otsimise alustamiseks vajutage ◀ või ► nuppu üks kord või rohkem.

... OLULINE

Teie seade sisaldab patareid, käsitletud Euroopa direktiivis 2006/66/EC, mida ei tohi visata minema koos tavalise majapidamisprahiga. Palun viige end kurssi kohalike vanade patareide kogumissüsteemiga. Teiepoolne õige patareide äraviskamine aitab vältida võimalikke negatiivseid tagajärgi keskkonnale ja inimtervisele.

Sisse ehitatud patarei eemaldamiseks viige oma toode alati professionaali juurde.



**Olge vastutustundlik
Austage kopeerimisõigusi**

Kopeerimiskaitsega materjalist autoriseerimata koopiade tegemine (sh arvutiprogrammid, failid, ülekanded ja helisalvestised) võib olla kopeerimisõiguste rikkumine ja tuua kaasa kriminaalkaristuse. Seda seadet ei tohiks sellisel otstarbel kasutada.

Materjali salvestamine ja taasesitus võivad vajada nõusolekut. Vaadake Autoriõiguse seadust (Copyright Act) 1956 ja Artistide kaitse seadusi (The Performer's Protection Act) 1958-1972.

Toode on kaitstud autoriõiguste seadustega, mis tulenevad U.S. patentidest ja teistest intellektuaalse omandi seadustest, mille õigused kuuluvad Macrovision Corporation'ile ja teistele õiguste omajatele. Selle autoriõigustega kaitstud seadme kasutamine on lubatud vaid juhul, kui Macrovision Corporation on selleks loa andnud, seade on mõeldud kodus ja teistes piiratud vaatajaskonnaga kohtades kasutamiseks, kui just Macrovision Corporation pole muud lubanud. Seadme kopeerimine või selle osadeks lammutamine on keelatud.

... OLULINE



"DivX, DivX" Certified, samuti sellega seonduvad logod on DivX, Inc. Kaubamärgid ja neid kasutatakse litsentsiga.



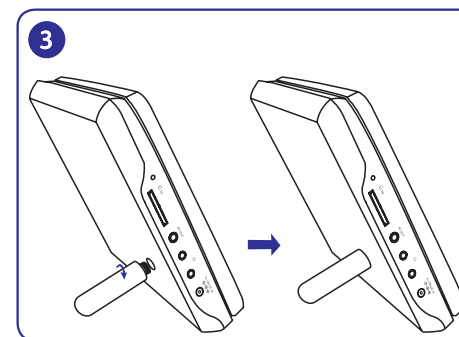
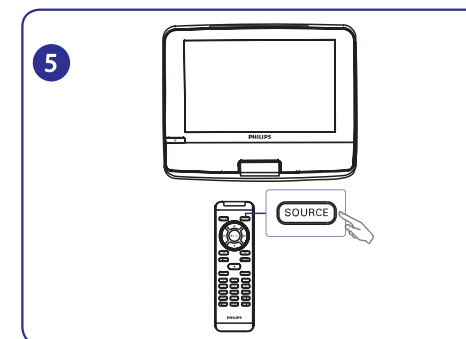
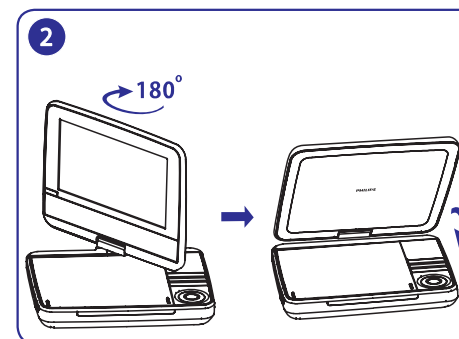
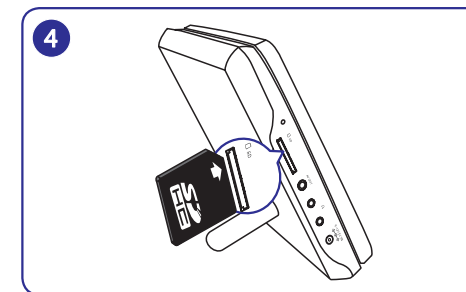
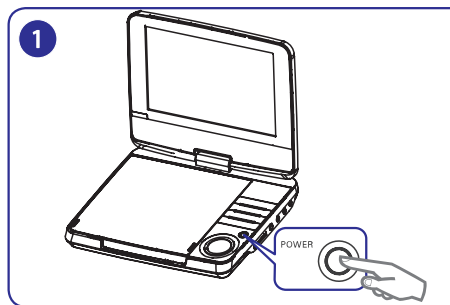
Toodetud Dolby Laboratories loal. "Dolby" ja topelt-D sümbolid on Dolby Laboratories kaubamärgid.

Aparaat sisaldab järgmist märki:

**ESIMESE
KLASSI
LASERTOODE**

... ALUSTAMINE

Pildiseeria

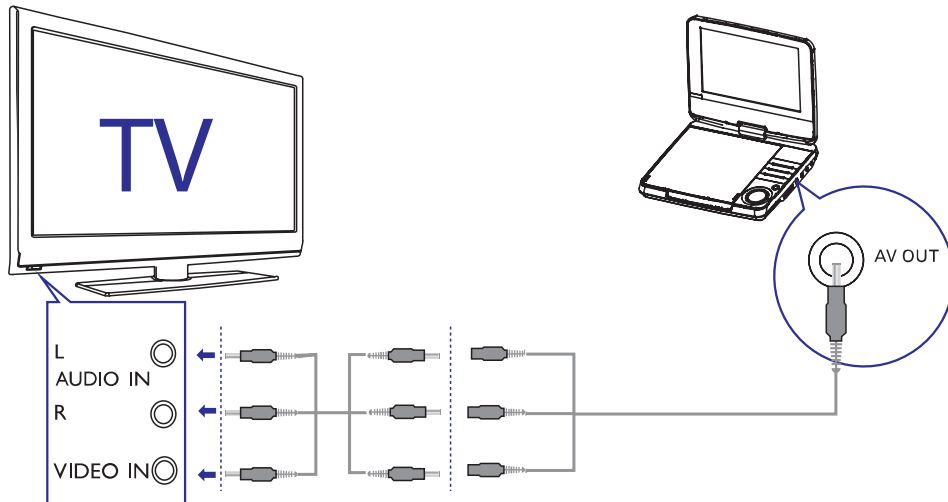


Lisaseadmete ühendamine

Televiisori ühendamine

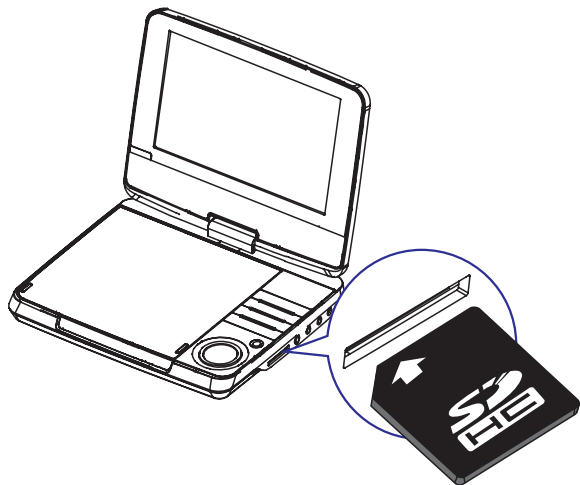
Saate mängija ühendada televiisoriga, et nautida DVD-d.

- Sobitage AV kaablite (ei ole komplektis) värvid pesadega: kollane kaabel on kollase videopesa jaoks, punane/valge kaabel on punase/valge audiopesa jaoks.



SD kaardi ühendamine

Ühendage SD kaart **SD CARD** pesasse.



Õnnitlused ostu puhul ja tere tulemast Philipsi perre! Saamaks osa Philipsi täielikust abist, registreerige oma toode www.philips.com/welcome.

Tutvustus

Teie kaasaskantav DVD mängija mängib digitaalseid videoplaate, mis järgivad üldkehtivaid DVD Video standardeid. Selle tootega saate vaadata tõelise kinopildi kvaliteediga filme ja kuulata stereo või mitmekanalist heli (sõltuvalt plaadi ja taasesituse ülesseadistamisest).

Saate ka valida taustaheli, subtiitrite keele ja erineva vaatenurga (sõltub DVD plaadist). Lisaks saate piirata osade plaatide ettemängimist, mis ei ole lastele sobilikud. Saate selle DVD mängijaga kasutada järgmisi plaate (kaasa arvatud CD-R, CD-RW, DVD±R ja DVD±RW):

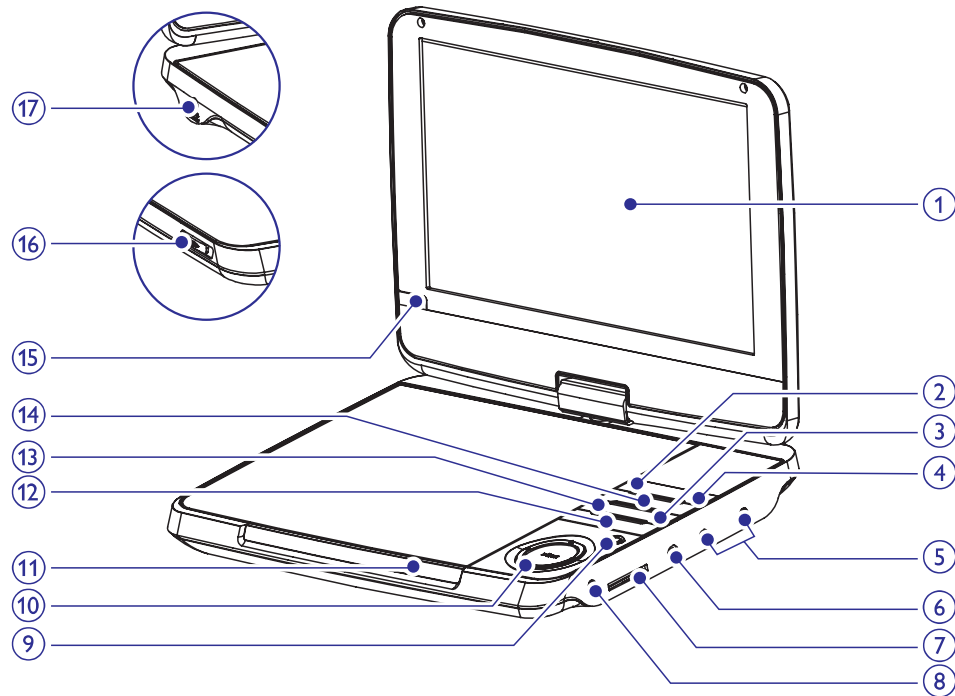
- DVD-Video
- Video CD
- Audio CD
- MP3 CD
- DivX
- Plaadid/SD kaardid, millel on JPEG failid

Mis on karbis?

Kontrollige oma tootepakendi sisu:

- Kaasaskantav DVD mängija
- Kaugjuhtimispuul
- AC vooluadapter, DSA-15P-12 EU 090135 (DVE)
- Autoadapter
- AV kaabel
- Alusjalg
- Autokinnitus
- Kasutusjuhend
- Kiire alguse teejuht

Peaseadme ülevaade



1. Ekraanipaneel

2. SOURCE (allikas)

- Lülitub DVD ja SD vahel.

3. ■

- Lõpetab plaadi ettemängimise.

4. SETUP (ülesseadistus)

- Pääseb ligi või väljub ülesseadistusmenüüst.

5. 📢

- Kõrvklappide auk.

6. AV OUT

- Valib videoväljundformaadi TV süsteemi jaoks.

Kaugjuhtimispuldi patareide paigaldamine

⚠️ Hoiatus

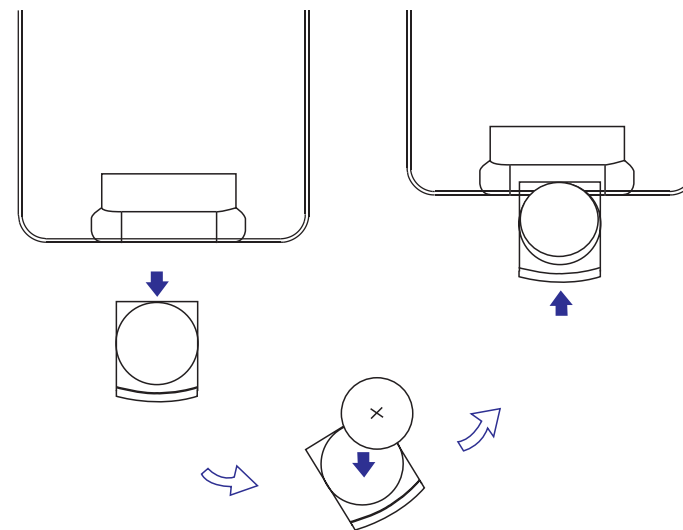
- Plahvatusoht! Hoidke patareid eemal kuumusest, päikesepaistest ja tulest. Ärge kunagi visake patareid tulle.
- Plahvatusoht, kui patareid on valesti asendatud. Asendage ainult sama tüüpi või võrdväärse patareiga.
- Patareid sisaldavad keemilisi osakesi, patareid peab korrektselt ära viskama.
- Perkloraatmaterjal - võib vajada spetsiifilist käsitlemist. Vaadake www.dtsc.ca.gov/hazardouswaste/perchlorate.

Esmakordne kasutamine

1. Eemaldage kaitseriba, et aktiveerida kaugjuhtimispuldi patareid.

Kaugjuhtimispuldi patareide asendamine

1. Avage patareide sahtel.
2. Sisestage 1 CR 2025 patarei õige polaarsusega (+/-) nagu näidatud.
3. Sulgege patareide sahtel.



3. ALUSTAMINE

Hoiatus

- Kasutage nuppe ainult nii nagu siin kasutusjuhendis kirjas.
- Järgige siin peatükis olevaid juhiseid alati järjest.

Kui Te kontakteerute Philipsiga, siis Teilt küsitakse aparadi mudeli- ja seerianumbrit. Mudeli- ja seerianumber on mängija põhja all. Kirjutage need numbrid siia:

Mudeli nr. _____

Seeria nr. _____

Patareide laadimine

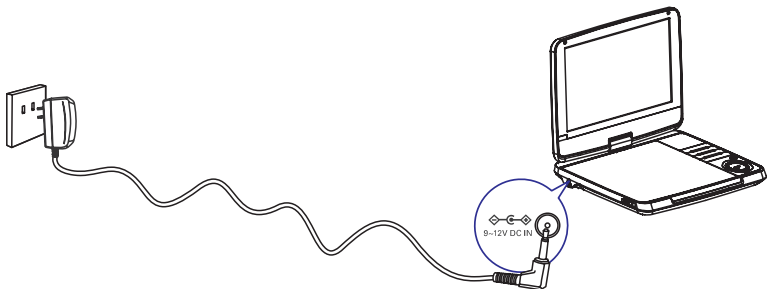
Ettevaatust

- Seadme kahjustamise risk! Veenduge, et vooluallika voldid vastavad voltidele, mis on prinditud mängija alla.
- Patareide laadimiseks kasutage ainult kaasasolevat AC adapterit.

Märkus

- Toote tüübiplaat asetseb mängija all.
- Saate mängijat laadida vaid siis, kui see on "vool-välja" režiimil.

1. Vajutage mängija välja lülitamiseks **POWER** nuppu.
2. Ühendage kaasasolev AC adapter mängija ja AC pistikupesaga.



- ↳ Laadimisindikaator lülitub sisse. Kui mängija ei ole kasutuses, siis kulub patareide täielikuks laadimiseks umbes 8 tundi. Kui mängija on kasutuses, siis kulub täielikuks laadimiseks rohkem kui 16 tundi.
- ↳ Kui patarei on täielikult laetud, siis laadimisindikaator lülitub välja.

... TEIE KAASASKANTAV DVD MÄNGIJA

7. SD

- SD kaardi pesa.

8. Automaatne heledussensor

- Reguleerib automaatselt ekraani taustvalgust vastavalt keskkonnale, et pakkuda optimaalset varianti Teie silmadele.

9. POWER (vool)

- Lülitab DVD mängija sisse/välja.

10. ▲, ▼, ◀, ▶

- Menüüdes liikumine.



- Otsib edaspidi/tagurpidi erinevatel kiirustel.



- Kinnitab sisenemist või valikut.

- Alustab, paneb pausi või taastab plaadi ettemängimise.

11. CHR / ⓘ

- Laadimise/Voolu indikaator.

12. ◀ / ▶

- Hüppab eelmisele või järgmisele pealkirjale, peatükile või loole.

13. DISC MENU (plaadi menüü)

- DVD korral pääseb ligi või väljub plaadi menüüst.
- VCD korral lülitab sisse või välja PBC (Playback Control) režiimi.
- VCD versioon 2.0 korral või SVCD, millel on PBC sisse lülitatud korral pöördub tagasi menüüsse.

14. - VOL+

- Suurendab või vähendab helitugevust.

15. IR

- Kaugjuhtimispuldi sensor.

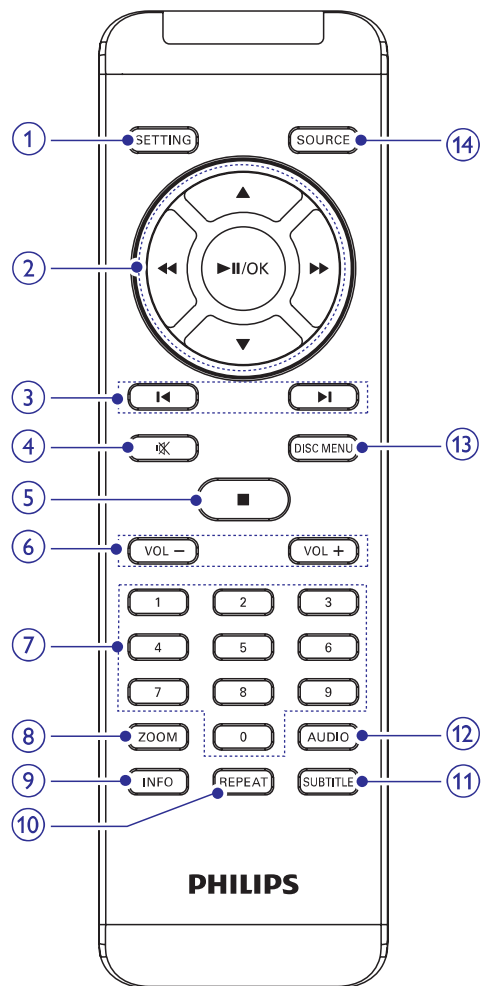
16. OPEN ▶ (avamine)

- Avab plaadisahtli.

17. DC IN

- Vooluallika pesa.

Kaugjuhtimispuldi ülevaade



1. SETTING (seadistus)

- Pääseb ligi või väljub ülesseadistusmenüüst.

2. ▲, ▼, ◀, ▶

- Menüüdes liikumine.



- Otsib edaspidi/tagurpidi erinevatel kiirustel.
- Pöörab pilte vastupäeva/päripäeva.

▶|| / OK

- Kinnitab sisenemist või valikut.
- Alustab, paneb pausi või taastab plaadi ettemängimise.

3. ◀, ▶

- Hüppab eelmisele või järgmisele pealkirjale, peatükile või loole.

4. 🔇

- Summutab või taastab heli.

5. ■

- Lõpetab plaadi ettemängimise.

6. – VOL +

- Suurendab või vähendab helitugevust.

7. 0-9

- Numbriline klaviatuur

8. ZOOM

- Suurendab sisse/välja.

9. INFO

- Kuvab mängimise kohta käiva informatsiooni.

10. REPEAT (korda)

- Kordab peatükki/lugu/pealkirja.

11. SUBTITLE (subtiitrid)

- Valib DVD subtiitrite keele.

12. AUDIO

- DVD korral valib audiokeele.
- VCD korral valib audiorežiimi.

13. DISC MENU (plaadi menüü)

- DVD korral pääseb ligi või väljub plaadi menüüst.
- VCD korral lülitab sisse või välja PBC (Playback Control) režiimi.
- VCD versioon 2.0 korral või SVCD, millel on PBC sisse lülitatud korral pöörduv tagasi menüüsse.

14. SOURCE (allikas)

- Lülitub DVD ja SD vahel.