

Alltid redo att hjälpa till

Registrera din produkt och få support på
www.philips.com/support

Frågor?
Kontakta
Philips

PD9025



Användarhandbok

PHILIPS

Innehållsförteckning

1 Viktigt!	2
Säkerhet och meddelanden	2
Säkerhet	2
Obs!	3
Copyright	4
Uppfyllelse	4
Garanti	4

2 Bärbar DVD-spelare	5
Förpackningens innehåll	5
Översikt över huvudenheten	6
Översikt över fjärrkontrollen	7

3 Komma igång	9
Ladda batteriet	9
Installera fjärrkontrollbatteriet	10
Slå på eller stäng av spelaren	10
Välj språk för instruktionerna på skärmen	10

4 Spela upp musik eller film	11
Spela upp från skivor	11
Alternativ för uppspelning	11
Spela upp från USB	12
Ansluta extrautrustning	13

5 Titta på TV	13
Anslut TV-antenn	13
Ställa in TV-kanaler	13
Hantera kanalen	14
Visa programinformation (DTV)	14
Använda text-TV	14
Använda den elektroniska programguiden (DTV)	14

6 Justera inställningar	15
Allmänna inställningar	15
Skärminställningar	15

7 Montera spelaren på nackstödet i bilen	16
---	----

8 Specifikationer	16
--------------------------	----

9 Felsökning	17
---------------------	----

1 Viktigt!

Säkerhet och meddelanden

Läs igenom och se till att du förstår alla instruktioner innan du använder produkten. Garantin gäller inte om skador som beror på att instruktionerna inte har följts uppstår.

Säkerhet

- Använd endast kringutrustning och tillbehör som är godkända av leverantören.
- Använd endast den strömförsörjning som finns angiven i användarhandboken.
- Produkten får inte utsättas för vattendroppar eller vattenstrålar.
- Placera inga potentiellt skadliga föremål på produkten (t.ex. vattenfyllda kärl eller levande ljus).
- Utsätt inte batterierna (batteripaket eller installerade batterier) för stark hetta som solsken, eld eller liknande.
- Risk för explosion om batteriet sätts tillbaka fel. Byt endast ut med samma eller motsvarande typ.

Varning! Barn kan svälja batterierna!

- Produkten eller fjärrkontrollen kan innehålla ett knappcellbatteri som kan sväljas. Förvara alltid batteriet utom räckhåll för barn! Om någon av misstag sväljer batteriet kan det orsaka allvarlig skada eller dödsfall. Allvarliga inre brännskador kan uppstå inom två timmer efter förtäring.
- Om du misstänker att ett batteri har svalts eller kommit in i kroppen på annat vis ska du omedelbart uppsöka läkare.
- När du byter batterier ska du alltid se till att både använda och nya batterier är utom räckhåll för barn. Se till att

batterifacket är ordentligt stängt efter att du har bytt batteri.

- Om batterifacket inte går att stänga ordentligt ska du inte fortsätta att använda produkten. Förvara utom räckhåll för barn och kontakta tillverkaren.

Modifiering av produkten kan resultera i farlig EMC-strålning eller annan risk.



Varning

- Om MAINS-kontakten eller ett kontaktdon används som fränkopplingsenhet ska den vara lätt att komma åt.



Varning

- Ta aldrig bort höljiet från produkten.
- Smörj aldrig någon del av produkten.
- Placera aldrig produkten ovanpå någon annan elektrisk utrustning.
- Skydda produkten mot direkt solljus, öppna lågor och värme.
- Titta aldrig på laserstrålen inuti enheten.
- Se till att du alltid har nätsladden, kontakten eller adaptern lättillgänglig så att du kan koppla bort apparaten från eluttaget.

Skydda hörseln

Lyssna med måttlig volym.

- Om du använder hörlurar och lyssnar med hög volym kan din hörsel skadas. Den här produkten kan generera ljud med decibelnivåer som kan orsaka nedsatt hörsel hos en normal person, även om exponeringen är kortare än en minut. De högre decibelområdena är till för personer som redan har nedsatt hörsel.
- Ljud kan vara vilseledande. Med tiden kan din "komfortnivå" anpassas till allt högre volymer. Så efter en längre tids lyssnande kan ljud som låter "normalt" i verkligheten vara högt och skadligt för din hörsel. För att skydda dig mot detta bör du ställa in volymen på en säker nivå innan hörseln anpassat sig, och lämna volymen på den nivån.

Upprätta en säker ljudnivå:

- Ställ in volymkontrollen på en låg nivå.
- Öka den sedan tills ljudet hörs bekvämt och klart, utan distorsion.

Lyssna under rimlig tid:

- Långvarig exponering för ljud, även på normalt "säkra" nivåer, kan förorsaka hörselskador.
- Använd utrustningen på ett förnuftigt sätt och ta en paus då och då.

Observera följande riktlinjer när du använder hörlurarna.

- Lyssna på rimliga ljudnivåer under rimlig tid.
- Justera inte volymen allteftersom din hörsel anpassar sig.
- Höj inte volymen så mycket att du inte kan höra din omgivning.
- Du bör vara försiktig eller tillfälligt sluta använda hörlurarna i potentiellt farliga situationer. Använd inte hörlurarna när du kör motorfordon, cyklar, åker skateboard osv. Det kan utgöra en trafikfara och är förbjudet på många platser.

Obs!



Användning av den här produkten överensstämmer med EU:s förordningar om radiostörningar.

Kassering av din gamla produkt och batterier



Produkten är utvecklad och tillverkad av högkvalitativa material och komponenter som både kan återvinnas och återanvändas.



Den här symbolen innebär att produkten omfattas av EU-direktivet 2012/19/EU.



Den här symbolen innebär att produkten innehåller ett inbyggt laddningsbart batteri som omfattas av EU-direktivet 2013/56/EU och inte får slängas bland hushållsavfall. Vi rekommenderar att du lämnar in produkten till en officiell återvinningsstation eller ett Philips-serviceombud så att en yrkesperson kan ta ut det laddningsbara batteriet.

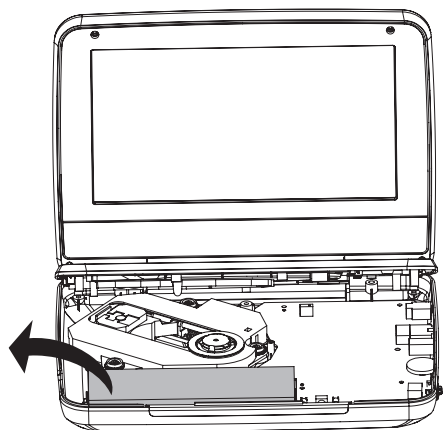
Ta reda på var du kan hitta närmaste återvinningsstation för elektriska och elektroniska produkter samt laddningsbara batterier. Följ de lokala kasseringsbestämmelserna och släng inte produkten eller de laddningsbara batterierna bland hushållsavfall. Genom att kassera gamla produkter och laddningsbara batterier på rätt sätt kan du bidra till att förhindra negativ påverkan på miljö och hälsa.

Miljöinformation

Allt onödigt förpackningsmaterial har tagits bort. Vi har försökt göra paketeringen lätt att dela upp i tre olika material: kartong (lådan), polystyrenskum (buffert) och polyeten (påsar, skyddande skumskiva).

Systemet består av material som kan återvinnas och återanvändas om det monteras isär av ett specialiserat företag. Följ de lokala föreskrifterna för kassering av förpackningsmaterial, använda batterier och gammal utrustning.

Ta alltid med dig produkten till en yrkesman för att ta bort det inbyggda batteriet.



☰ Kommentar

- Typplattan sitter på undersidan av produkten.

Garanti

- Försök aldrig laga produkten, eftersom risk för personskada eller skada på produkten kan uppstå. Dessutom upphör garantin att gälla.
- Använd produkten och tillbehören endast såsom avsett av tillverkaren. Varningsskylten på baksidan av produkten anger risk för elektriska stötar.
- Ta aldrig bort höljet från produkten. Kontakta alltid kundtjänst för service eller reparationer.
- Garantin upphör att gälla vid användning som förbjuds enligt den här användarhandboken, eller vid ändringar eller monteringsprocedurer som inte rekommenderas eller godkänns enligt den här användarhandboken.

Copyright



Be responsible
Respect copyrights

Den här produkten är försedd med kopieringsskyddsteknik som skyddas med USA-patent och andra immateriella rättigheter som tillhör Rovi Corporation. Bakåtkompilering och isärmontering är inte tillåtet.

Det kan krävas tillstånd för inspelning och uppspelning av material. Mer information finns i Copyright Act 1956 och Performers' Protection Acts 1958 till 1972.

Uppfyllelse

Den här apparaten har följande etikett:



2 Bärbar DVD-spelare

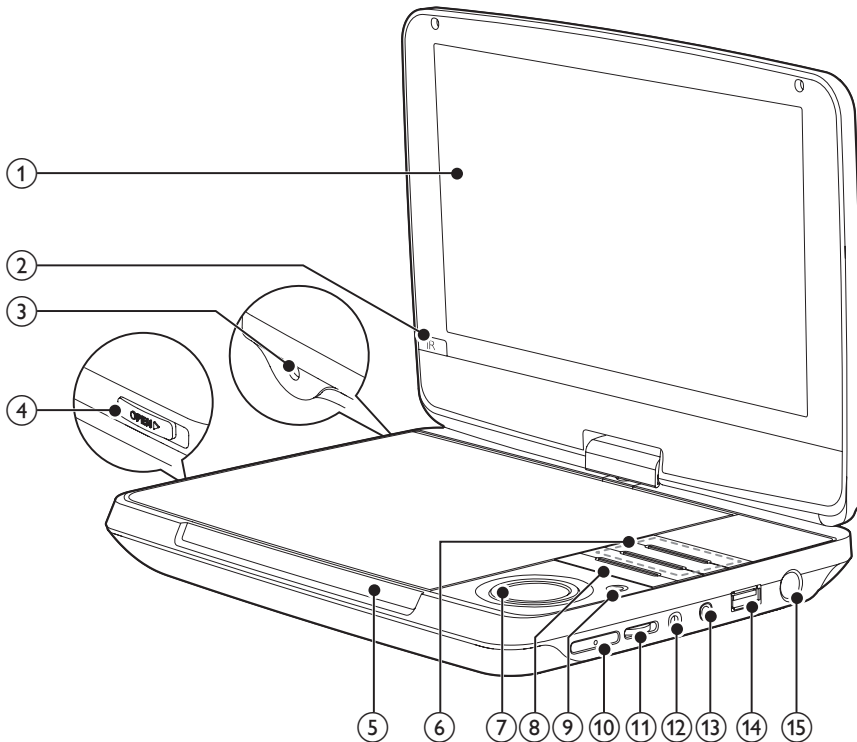
Gratulerar till din nya produkt och välkommen till Philips! Genom att registrera din produkt på www.philips.com/welcome kan du dra nytta av Philips support.

Förpackningens innehåll

Kontrollera och identifiera innehållet i förpackningen:

- Bärbar DVD-spelare
- Fjärrkontroll med batteri
- Nätadapter – AY5808/12 (Philips)
- Biladapter
- 3,5 mm RCA-adapterkabel
- Antenn
- Monteringsväska
- Tryckmaterial

Översikt över huvudenheten



- ① **Teckenfönster**
- ② **IR**
 - Fjärrkontrollens sensor.
- ③ **DC IN**
 - Strömuttag.
- ④ **OPEN ►**
 - Öppna skivfacket.
- ⑤ **CHR / Ⓞ**
 - Laddningsindikator/Strömindikator.

⑥ **SOURCE**

- Växla mellan DVD, USB och TV.

SETUP

- Visa och stäng meny.

OPTIONS

- Visa alternativ för aktuell aktivitet eller aktuellt val.



- Justera ljusstyrkan för skärmens bakgrundsbelysning.

DISC MENU

- För DVD, visa eller stäng skivmenyn.
- För VCD och SVCD, slå på eller av PBC-läget (Playback Control).
- För VCD-version 2.0 eller SVCD med aktiverad PBC – återgå till meny.
- För dataskivor går du till filhanterarskärmen.

STOP

- Stoppa skivuppspelningen.
- Tryck och håll kvar för att stänga TV-sökmenyn.

7 ▲ / ▼ / ◀ / ▶

Navigera på menyn.

▲ (CH+) / ▼ (CH-)

- Växla till nästa/föregående kanal.

◀◀ / ▶▶

- Sök bakåt/framåt med olika hastigheter.

▶II / OK

- Starta, pausa eller återuppta uppspelningen.
- Bekräfta en inmatning eller ett val.

8 ◀◀ / ▶▶

- Hoppa till föregående/nästa titel, kapitel eller spår.

9 POWER

- Slå på/av DVD-spelaren.

10 RESET

- När spelaren är upphängd trycker du med en kulspetspenna eller liknande för att återställa spelaren.

11 +VOL -

- Höj/sänk volymen.

12 📶

- Hörlursuttag.

13 AV OUT

- Ljud-/videoutgång.

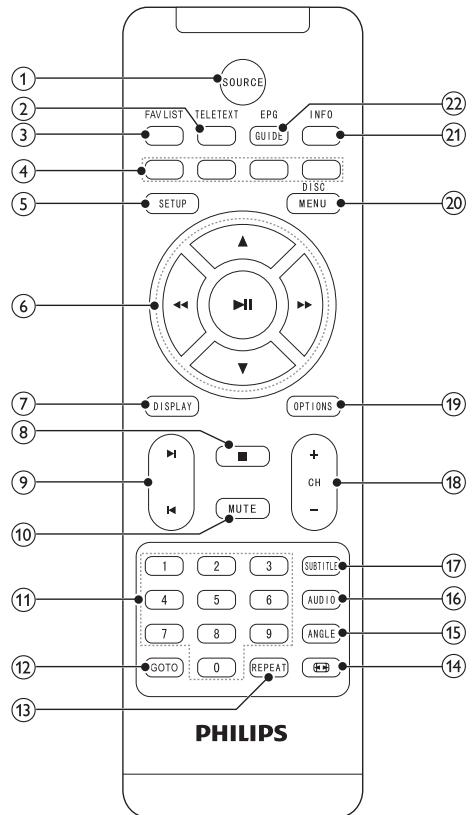
14 📶

- Ansluta USB-enhet.

15 ANTENNA

- Antennuttag.

Översikt över fjärrkontrollen



1 SOURCE

- Växla mellan DVD, USB och TV.

2 TELETEXT

- Visa eller dölj text-TV.

3 FAV LIST

- Öppna eller stäng favoritlistan.

4 Färgknappar

- Välj uppgifter eller alternativ.

5 SETUP

- Visa och stäng menyen.

- ⑥ ▲ / ▼ / ◀◀ / ▶▶
- Navigera på meny.
 - ◀◀ / ▶▶
 - Sök bakåt/framåt med olika hastigheter.
- ▶▶▶
- Starta, pausa eller återuppta uppspelningen.
- ⑦ **DISPLAY**
- Justera visningsinställningarna.
- ⑧ ■
- Stoppa skivuppspelningen.
 - Tryck och håll kvar för att stänga TV-sökmenyn.
- ⑨ ◀ / ▶
- Hoppa till föregående/nästa titel, kapitel eller spår.
- ⑩ **MUTE**
- Stäng av eller återställ volym.
- ⑪ **0-9**
- Ange siffror.
- ⑫ **GOTO**
- Gå till ett kapitel/ett spår/en titel eller en speltid.
- ⑬ **REPEAT**
- Upprepa kapitel/spår/titel
- ⑭ 
- Justera skärmens bildförhållande.
- ⑮ **ANGLE**
- Välj en annan visningsvinkel för en DVD-skiva.
- ⑯ **AUDIO**
- För DVD – välj ett ljudspråk.
 - FörVCD – välj ett ljudläge.
- ⑰ **SUBTITLE**
- Välj ett DVD-undertextningspråk.
- ⑱ **CH+/-**
- Växla till nästa/föregående kanal.
- ⑲ **OPTIONS**
- Visa alternativ för aktuell aktivitet eller aktuellt val.
- ⑳ **DISC MENU**
- För DVD, visa eller stäng skivmenyn.
 - FörVCD och SVCD, slå på eller av PBC-läget (Playback Control).
 - FörVCD-version 2.0 eller SVCD med aktiverad PBC – återgå till meny.
 - För dataskivor går du till filhanterarskärmen.
- ㉑ **INFO**
- Visa programinformation om sådan är tillgänglig.
- ㉒ **EPG GUIDE**
- Slå på eller av den elektroniska programguiden (EPG). Aktiv endast på digitala kanaler.

3 Komma igång



Var försiktig

- Använd kontrollerna endast enligt beskrivningen i den här användarhandboken.
- Följ alltid anvisningarna i det här kapitlet i rätt följd.

Om du kontaktar Philips behöver du ange din spelares modell- och serienummer. Modell- och serienumren finns på spelarens undersida. Skriv numren här:

Modellnr _____

Serienr _____

Ladda batteriet

Ladda med nätadaptern



Var försiktig

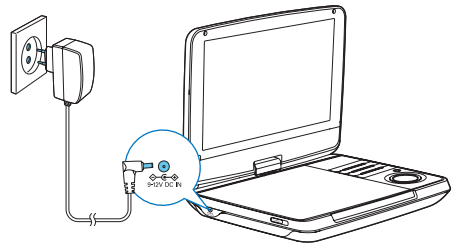
- Risk för produktskada! Kontrollera att nätspänningen motsvarar den spänning som är tryckt på undersidan av spelaren.



Kommentar

- Typplattan sitter på undersidan av spelaren.
- Du kan endast ladda spelaren när den är i avstängt läge.

- 1 Tryck på **POWER** för att stänga av spelaren.
- 2 Anslut den medföljande nätadaptern till spelaren och nätuttaget.
 - ↳ Laddningsindikatorn lyser rött.
 - ↳ När batteriet är fulladdat slocknar laddningsindikatorn.

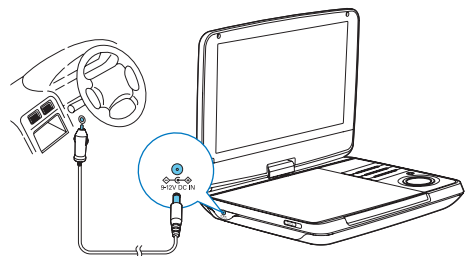


Tips

- Maximera batteriets livslängd genom att ladda batteriet så fort det är helt urladdat. Om du inte använder spelaren under en längre tid bör du ladda batteriet varannan månad.
- När spelaren inte används tar det cirka 8 timmar att ladda den helt.

Ladda med biladaptern

- 1 Anslut den medföljande biladaptern till spelaren och till bilens cigarettändare.



Installera fjärrkontrollbatteriet



Var försiktig

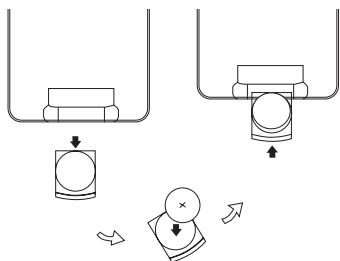
- Risk för explosion! Håll batterierna borta från värme, solljus och eld. Lägg aldrig batterierna i eld.
- Risk för explosion om batteriet sätts tillbaka fel. Byt endast ut med samma eller motsvarande typ.
- Batterier innehåller kemiska substanser och bör därför kasseras på lämpligt sätt.
- Perchloratmaterial - det kan finnas speciella regler för hantering. Läs mer på www.dtsc.ca.gov/hazardouswaste/perchlorate.

Vid första användningen:


- 1 Ta bort skyddsfliken för att aktivera batteriet till fjärrkontrollen.

Så här byter du ut batteriet till fjärrkontrollen:

- 1 Öppna batterifacket.
- 2 Sätt i ett batteri (CR2025) med polerna (+/-) åt rätt håll enligt markeringen.
- 3 Stäng batterifacket.



Slå på eller stäng av spelaren

- 1 Slå på spelaren genom att trycka på **POWER**.
↳ Indikatorn  börjar lysa grönt.
- 2 Slå av spelaren genom att trycka och hålla kvar på **POWER** i minst två sekunder.

Välj språk för instruktionerna på skärmen

Du kan välja ett annat språk för skärmtexten.

- 1 Tryck på **SETUP**.
↳ Inställningsmenyn visas.
- 2 Välj **[General] > [Language]**.
- 3 Tryck på navigeringsknapparna för att välja ett alternativ.
- 4 Bekräfta genom att trycka på **▶||| / OK**.
- 5 Tryck på **SETUP** för att stänga.

4 Spela upp musik eller film

Spela upp från skivor

- 1 Tryck på **SOURCE** flera gånger för att växla till skivläge.
- 2 Dra **OPEN ▶** på huvudenheten för att öppna skivfacket.
- 3 Sätt in en skiva med etiketten vänd uppåt.
- 4 Tryck ned för att stänga skivfacket.
 - ↳ Uppspelnigen startar automatiskt.
 - Om en meny visas väljer du ett alternativ och trycker sedan på **▶|| / OK** för att starta uppspelningen.
 - Gör en paus genom att trycka på **▶|| / OK**. Tryck en gång till när du vill fortsätta uppspelningen.
 - Stoppa genom att trycka på **STOP** eller **■** två gånger.
 - Om du vill välja föregående/nästa alternativ trycker du på **◀ / ▶**.
 - Om du vill söka inom video/audio trycker du på **◀◀ / ▶▶** en eller flera gånger.

Alternativ för uppspelning

Välj ljudspråk

Du kan välja ljudspråk på DVD- eller DivX-skivor.

- 1 Tryck på **OPTIONS**.
 - ↳ Alternativmenyn visas.
- 2 Välj **[Audio language]** och tryck på navigeringsknapparna för att välja ett ljudspråk.
- 3 Bekräfta genom att trycka på **▶|| / OK**.

Eller

- Tryck på **AUDIO** på fjärrkontrollen flera gånger för att välja ett språk under uppspelning av en skiva.

Välja textningspråk

För DVD-skivor som innehåller två eller fler textningspråk.

- 1 Tryck på **OPTIONS**.
 - ↳ Alternativmenyn visas.
- 2 Välj **[Subtitles]** och tryck på navigeringsknapparna för att välja textningspråk.
- 3 Bekräfta genom att trycka på **▶|| / OK**.

Eller

- Tryck på **SUBTITLE** på fjärrkontrollen flera gånger för att välja ett språk under uppspelning av en skiva.

Repetera

Under uppspelning kan du välja olika upprepningsalternativ.

- 1 Tryck på **OPTIONS**.
 - ↳ Alternativmenyn visas.
- 2 Välj **[Repeat]** och tryck på navigeringsknapparna för att välja ett repetitionsalternativ.

För DVD

- **[Repeat Chapter]**: upprepa aktuellt kapitel.
- **[Repeat Title]**: upprepa aktuell titel eller spår.
- **[Repeat All]**: upprepa alla titlar på skivan.
- **[Repeat Off]**: stäng av upprepningsläget.

För VCD/MP3/CD/DivX

- **[Repetera en]**: upprepa aktuellt spår.
- **[Repeat Folder]**: upprepa alla spår i aktuell mapp.
- **[Off]**: stäng av upprepningsläget.

- 3 Bekräfta genom att trycka på **▶|| / OK**.

4 Tryck på **OPTIONS** för att stänga.

Eller

- Tryck på **REPEAT** på fjärrkontrollen flera gånger för att välja ett repetitionsalternativ under uppspelning av en skiva.

Tips

- För VCD-skivor, om PBC är aktiverat kan du inte repetera poster.

Söka efter tid eller titel/kapitel/ spårnummer

- 1 Tryck på **GOTO** under uppspelning av video/ljud.
- 2 Ange önskad tid eller önskat nummer.
 - I fältet för titel/kapitel/spår anger du titel-/kapitel-/spårnumret.
 - I tidsfältet anger du uppspelningspositionen med timme, minut och sekund.
- 3 Tryck på **▶||| / OK**.
↳ Uppspelningen startar automatiskt vid valt ställe.

Gå direkt till en titel/ett kapitel/ett spår:

- Under uppspelning anger du titeln/kapitels/spårets nummer med sifferknapparna (0–9).
- Om det behövs bekräftar du genom att trycka på **▶||| / OK**.

Välj en visningsvinkel

Om du vill välja en visningsvinkel för DVD,

- Tryck upprepade gånger på **ANGLE** på fjärrkontrollen under pågående uppspelning.

Förstora texten

För DVD-, VCD- och JPEG CD-skivor kan du zooma in och ut i videobilder eller bilder.

1 Tryck på **OPTIONS**.
↳ Alternativmenyn visas.

2 Välj [**Zoom & Pan**] och tryck på navigeringsknapparna för att zooma in och ut.

3 När videobilden eller bilden är förstörd trycker du på navigeringsknapparna om du vill panorera i den.

Rotera bilder

Endast för JPEG CD-skivor. När JPEG-bilden visas:

- Tryck på **◀◀** om du vill rotera moturs.
- Tryck på **▶▶** om du vill rotera medurs.
- Tryck på **▲** om du vill vända uppåt/nedåt.
- Tryck på **▼** om du vill vända åt vänster/höger.

Justera ljusstyrkan för skärmens bakgrundsbelysning

Kommentar

- Du kan anpassa ljusstyrkan för skärmens bakgrundsbelysning till ljusförhållandena.

Tryck på **⏏** flera gånger under uppspelning för att välja ett alternativ.

- **Hög**
- **Normal**
- **Tona ned**

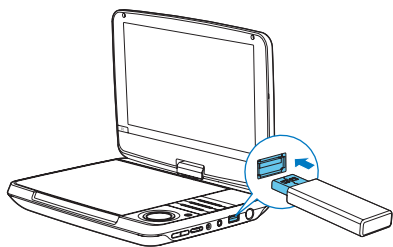
Tips

- För längsta speltid väljer du **Tona ned**.
- För bästa visning väljer du **Hög**.

Spela upp från USB

Du kan spela upp DivX-, VOB-, MP3- eller JPEG-filer som är lagrade på en USB-masslagringsenhet.

- 1 Ansluter USB-enheten till spelaren.
↳ Innehållsmenyn visas.



- 2 Tryck på **SOURCE** upprepade gånger för att växla till USB-läge.
- 3 Välj en fil och tryck sedan på **▶||/OK**.
↳ Uppspelningen startar.
- 4 Stoppa uppspelningen genom att trycka på **STOP** eller **■**.

Ansluta extrautrustning

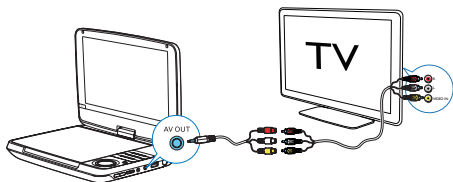
Du kan ansluta spelaren till en TV eller förstärkare så att du kan använda DVD-skivor.

! Var försiktig

- Stäng av spelaren innan du ansluter den till extrautrustningen.

Se till att färgen på AV-kablarna (AV-kabeln som ska anslutas till TV:n medföljer inte) stämmer överens med uttagen:

- gul kabel ansluts till gult videouttag.
- röda/vita kablar ansluts till röda/vita ljuduttag.



5 Titta på TV

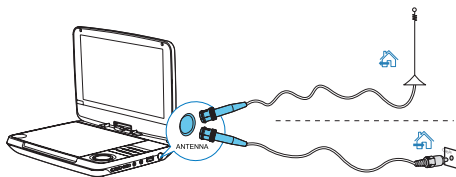
☰ Kommentar

- Innan du börjar kontrollera att du har anslutit antennen till spelaren.
- Se till att du är i ett område med tillräcklig täckning för DVB-T-signaler. Du kan kontrollera om du har signaltäckning genom att kontakta myndigheten för radio och TV.

Anslut TV-antenn

Om du vill titta på analoga TV-program på spelaren ansluter du någon av TV-antennerna till spelaren:

- den medföljande antennen eller
- din hemantenn.



- 1 Anslut antennen till **ANTENNA**-uttaget.

✱ Tips

- För bättre mottagning ansluter du spelaren till hemantennen.

Ställa in TV-kanaler

- 1 Välj TV-läge genom att trycka på **SOURCE** upprepade gånger.
- 2 Första gången du växlar till TV-läge startar du en automatisk sökning för att söka efter tillgängliga TV-kanaler:

- 1 Tryck på **SETUP**.
↳ En dialogruta visas.
 - 2 Välj land och tryck på navigeringsknapparna för att välja [**Auto search**].
 - 3 Bekräfta genom att trycka på ►|| / **OK**.
↳ Spelaren söker efter och lagrar tillgängliga TV-kanaler.
- 3 Tryck på **CH+/-** för att välja TV-kanaler.

Tips

- När du flyttar till en ny plats (t.ex. en ny stad eller ett nytt land) bör du göra om den automatiska sökningen för att få bättre mottagning.

Manuell sökning

Du kan söka efter TV-kanaler manuellt.

- 1 Tryck på **SETUP**.
- 2 Välj [**DTTV**] > [**Manual search**].
- 3 Välj ett kanalnummer med ▲ / ▼ eller ange kanalnumret med sifferknapparna.
- 4 Bekräfta genom att trycka på ►|| / **OK**.

Hantera kanalen

Välj kanalen och följ instruktionerna på skärmen.

- Om du vill hoppa över kanalen trycker du på den gröna knappen.
- Om du vill låsa kanalen trycker du på den gula knappen.
- Om du vill ta bort kanalen trycker du på den blå knappen. Bekräfta genom att trycka på ►|| / **OK**.
- Om du vill lägga till kanalen i din favoritlista trycker du på **FAV LIST**. Om du vill ta bort kanalen från din favoritlista trycker du på **FAV LIST** igen.

Visa programinformation (DTV)

Om du vill se kortfattad information om det aktuella programmet trycker du på **INFO**; om du vill se mer ingående information trycker du två gånger på **INFO**.

- Om du vill stänga programinformationssidan trycker du på **STOP** eller ■

Använda text-TV

Om den aktuella kanalen har text-TV öppnar du funktionen genom att trycka på **TELETEXT**.

Tips

- Det kan krävas att du använder de färgkodade knapparna för programmet för att öppna eller styra visningsfunktionerna. Följ anvisningarna på TV:n.

Använda den elektroniska programguiden (DTV)

Den elektroniska programguiden (EPG) visas på skärmen för digitala TV-program. Du kan navigera, välja och visa program efter sändningstid eller titel.

- 1 Välj en kanal i digital-TV-läget.
- 2 Tryck på **EPG GUIDE**.
↳ EPG-menyn (elektronisk programguide) visas.
- 3 Tryck på ▲ / ▼ och välj ett program.
- 4 Tryck på ►||.
↳ En kort information visas för programmet.
- 5 Om du vill stänga EPG-menyn trycker du på **EPG GUIDE**.

6 Justera inställningar



Kommentar

- Om inställningsalternativet är nedtonat innebär det att inställningen inte kan ändras i det aktuella läget.

Allmänna inställningar

Om du vill maximera upplevelsen av uppspelningen trycker du på **SETUP** för att finjustera inställningarna.

- 1 Tryck på **SETUP**.
↳ Inställningsmenyn visas.
- 2 Välj ett alternativ genom att använda navigeringsknapparna. Bekräfta genom att trycka på ► **III** / **OK**.

[General]	
[Language]	Välj visningsspråk för skärmenyer.
[PBC settings]	Aktivera/avaktivera uppspelningskontroll.
[Power save]	Aktivera/avaktivera energisparläge.
[DivX (VOD)]	Hämta DivX-registreringskod.
[DivX subtitles]	Välj DivX-undertextningsspråk.
[Parental(DVD)]	Välj nivå för föräldrakontroll.
[Set password]	Byt lösenord.
[Factory settings]	Återställ fabriksinställningarna.
[Video]	
[TV display]	Ställ in skärmens bildförhållande.
[TV standard]	Ställ in videoutgångsformat till TV-system.

[Audio]	
[Dolby]	Ställ in Dolby-utgång.
[DTTV]	
[Auto search]	Sök efter kanaler automatiskt.
[Manual search]	Sök efter kanaler manuellt.
[DTTV Parental]	Välj alternativ för föräldrakontroll.
[Country]	Välj specifikt land.
[Time settings]	Ange tid.
[Version]	Kontrollera informationen om version.

- 3 Tryck på ◀◀ om du vill gå tillbaka till föregående meny.
- 4 Tryck på **SETUP** för att stänga.

Skärminställningar

- 1 Tryck på **DISPLAY**.
↳ Skärmmenyn visas.
 - 2 Välj ett alternativ genom att använda navigeringsknapparna. Bekräfta genom att trycka på ► **III** / **OK**.
- | | |
|--------------------|------------------------------|
| [Brightness] | Justera skärmens ljusstyrka. |
| [Contrast] | Justera skärmens kontrast. |
| [Colour] | Justera skärmfärg. |
| [Turn off Display] | Stäng av skärmen. |
- 3 Gå tillbaka till föregående menynivå genom att trycka på ◀◀.
 - 4 Tryck på **DISPLAY** för att stänga.

7 Montera spelaren på nackstödet i bilen

- 1 Fäst fixeringsremmen vid monteringsväskan.
- 2 Justera väskans position och fäst sedan spännena.
- 3 Säkra väskan mot huvudstödet genom att dra i remmarna.
- 4 Lägg spelaren i väskan.

8 Specifikationer



Kommentar

- Specifikationerna kan ändras utan föregående meddelande.

Mått (B x H x D)	239 x 39 x 178 mm
Vikt	1,02 kg
Strömförsörjning	Modell: AY5808/12 (Philips) Ineffekt: 100–240 V~, 50/60 Hz Uteffekt: 9 V \equiv , 1 A
Strömförbrukning	9 W
Drifttemperatur	0–45 °C
Laservåglängd	650 nm
Videoutgång	
Format	PAL och NTSC
Utgångsnivå	1 V _p - p \pm 20 %
Belastningsimpedans	75 Ω
Linjeutgång, ljud	
Ljudutgång (analogt ljud)	Utgångsnivå: 2 V \pm 10 %
Belastningsimpedans	10 K Ω
Ljutförvrängning + brus	\leq -80 (1 kHz)
Frekvensåtergivning	20 Hz–20 kHz \pm 3 dB
Signal/brusförhållande	\geq 75 dB
Kanalseparering	\geq 75 dB
Dynamiskt omfång	\geq 75 dB
Spelbara media	
Skiva	DVD, DVD-video, VCD/ SVCD, ljud-CD DVD+R/+RW, DVD- R/-RW, DVD+R/-R DL (dubbla lager) CD-R/CD-RW, MP3- medier, JPEG-filer

Filformat	
Video	.avi, .divx, .mp4, xvid
Ljud	.mp3
Bild	.jpg, .jpeg

TV-system	
Digital Video Broadcasting	Markbunden

USB	
Kompatibilitet	Hi-Speed USB (2.0)
Klass som hanteras	USB-masslagringsklass (UMS)
Filsystem	FAT16, FAT32
Maximalt antal album/mappar	131
Maximalt antal spår/titlar	648
För USB-hårddisk (hårddiskenhet)	en extern strömkälla kan behövas

9 Felsökning



Varning

- Ta aldrig bort höljet från apparaten.

Försök aldrig reparera systemet själv. Om du gör det gäller inte garantin.

Om det uppstår problem vid användningen av apparaten bör du kontrollera nedanstående punkter innan du begär service. Om problemet kvarstår går du till Philips webbplats (www.philips.com/support). När du kontaktar Philips bör du ha både apparaten samt modell- och serienumret till hands.

Ingen ström

- Kontrollera att nätkabelns båda kontakter är ordentligt anslutna.
- Kontrollera att det finns ström i nätuttaget.
- Kontrollera om det inbyggda batteriet är slut.

Inget ljud.

- Kontrollera att AV-kabeln är rätt ansluten.

Ingen reaktion med fjärrkontrollen

- Kontrollera att det inte finns något hinder i vägen mellan fjärrkontrollen och spelaren.
- Peka med fjärrkontrollen direkt mot spelaren på kort avstånd.
- Byt ut batterierna till fjärrkontrollen.
- Funktionen kan inte användas för den här skivan. Mer information finns i skivinstruktionerna.

Förvrängd bild

- Rengör skivan. Torka skivan från mitten och utåt med en ren, mjuk, luddfri trasa.
- Kontrollera att skivans videoutgångsformat är kompatibelt med TV:n.
- Ändra videoutgångsformatet så att det stämmer överens med TV:n eller programmet.

- LCD-skärmen är tillverkad med högprecisionsteknik. Det kan ändå hända att du ser små svarta punkter och/eller ljusa punkter (röda/blå/gröna) som kontinuerligt visas på LCD-skärmen. Det är ett normalt resultat av tillverkningsprocessen och betyder inte att något är fel.

Skivan kan inte spelas

- Kontrollera att etiketten är vänd uppåt.
- Rengör skivan. Torka skivan från mitten och utåt med en ren, mjuk, luddfri trasa.
- Kontrollera om det är fel på skivan genom att försöka med en annan skiva.

Inget svar på kommandon

- Åtgärden kan inte utföras av skivan.

Spelaren känns varm

- När spelaren används under en längre tid blir ytan varm. Det är helt normalt.

No/weak signal (ingen/svag signal) visas på skärmen.

- TV-signalen är för svag eller utanför räckvidden för TV-signalen.
- Se till att du befinner dig i ett område med tillräcklig täckning.
- Anslut till TV-antennuttaget.
- Signalproblem kan uppstå om du försöker ta emot TV-signaler när du kör bil.

TV-mottagning med svartvit bild eller inget ljud

- Se till att du ställer in TV-typ och TV-system på rätt sätt enligt lokala TV-sändningsspecifikationer. Om du inte har den informationen kontaktar du din lokala TV-myndighet.



Manufactured under license from Dolby Laboratories. Dolby and the double-D symbol are trademarks of Dolby Laboratories.

DivX.

This DivX Certified® device has passed rigorous testing to ensure it plays DivX® video. To play purchased DivX movies, first register your device at vod.divx.com. Find your registration code in the DivX VOD section of your device setup menu.

DivX Certified® to play DivX® video, including premium content.

DivX®, DivX Certified® and associated logos are trademarks of DivX, LLC and are used under license.

Covered by one or more of the following U.S. patents: 7,295,673; 7,460,668; 7,515,710; 7,519,274.

DivX Certified® devices have been tested for high-quality DivX® (.divx, .avi) video playback. When you see the DivX logo, you know you have the freedom to play your favorite DivX movies.



Specifications are subject to change without notice
© 2014 Koninklijke Philips N.V. All rights reserved.
Trademarks are the property of Koninklijke Philips N.V. or their respective owners.

