

# Sempre pronto a ajudar

Registe o seu produto e obtenha suporte em  
[www.philips.com/support](http://www.philips.com/support)

PD9025

Questões?  
Contacte a  
Philips



## Manual do utilizador

**PHILIPS**



# Índice

---

<b>1 Importante</b>	2
Aviso de segurança	2
Segurança	2
Aviso	3
Direitos de autor	4
Conformidade	4
Garantia	4

---

<b>2 O seu leitor de DVD portátil</b>	5
Conteúdo da embalagem	5
Descrição geral da unidade principal	6
Descrição geral do telecomando	7

---

<b>3 Como começar</b>	9
Carregamento	9
Instalar as pilhas do telecomando	10
Ligue ou desligue o leitor	10
Seleccionar o idioma para as instruções no ecrã	10

---

<b>4 Reproduzir música ou filmes</b>	11
Reproduzir a partir de discos	11
Opções de reprodução	11
Reproduzir a partir de USB	13
Ligar equipamento adicional	13

---

<b>5 Ver televisão</b>	14
Ligar a antena de TV	14
Sintonizar canais de televisão	14
Gerir canais	14
Ver a informação do programa (DTV)	15
Aceder ao teletexto	15
Utilizar o guia de programação electrónico (DTV)	15

---

<b>6 Ajustar definições</b>	15
Definições gerais	15
Configurações de visualização	16

---

<b>7 Montar o leitor no encosto da cabeça do seu automóvel</b>	16
--	----

---

<b>8 Especificações</b>	17
-------------------------	----

---

<b>9 Resolução de problemas</b>	18
---------------------------------	----

---

# 1 Importante

---

## Aviso de segurança

Leia e compreenda todas as instruções antes de utilizar este produto. Se resultarem danos do não cumprimento destas instruções, a garantia não se aplica.

---

## Segurança

- Use apenas acessórios especificados pelo fabricante.
- Utilize apenas fontes de alimentação listadas no manual do utilizador.
- O produto não deve ser exposto a gotas ou salpicos.
- Não coloque quaisquer fontes de perigo em cima do produto (por ex., objectos com líquidos ou velas acesas).
- As pilhas (conjunto de pilhas ou pilhas instaladas) não devem ser expostas a calor excessivo, tal como a exposição directa à luz solar, fogo ou situações similares.
- Pode haver perigo de explosão se a bateria não for substituída correctamente. Substitua-a por uma do mesmo tipo ou de um tipo equivalente.

### Risco de ingestão de pilhas!

- O produto ou o telecomando podem conter uma pilha tipo botão, que pode ser engolida. Mantenha sempre a pilha fora do alcance das crianças! Se engolida, a pilha pode provocar lesões graves ou a morte. Podem ocorrer queimaduras internas graves duas horas após a ingestão.
- Se suspeitar que uma pilha foi engolida ou introduzida em qualquer parte do corpo, consulte um médico de imediato.

- Quando substituir as pilhas, mantenha sempre todas as pilhas - novas e usadas - fora do alcance das crianças. Assegure-se de que o compartimento das pilhas está bem protegido depois de substituir a pilha.
- Se não for possível proteger totalmente o compartimento das pilhas, não volte a utilizar o produto. Mantenha fora do alcance das crianças e entre em contacto com o fabricante.

**A modificação do produto pode resultar em radiação perigosa para a CEM ou noutro funcionamento inseguro.**



### Aviso

- Quando a ficha de alimentação ou o dispositivo de ligação de um aparelho forem utilizados como dispositivo de desactivação, o dispositivo de desactivação deve estar pronto para ser utilizado de imediato.



### Aviso

- Nunca retire o revestimento do produto.
- Nunca lubrifique qualquer componente deste produto.
- Nunca coloque o produto em cima de outros aparelhos eléctricos.
- Mantenha este produto afastado de luz solar directa, fontes de chamas sem protecção ou fontes de calor.
- Nunca olhe para o feixe de laser no interior deste produto.
- Certifique-se de que dispõe de total acesso ao cabo de alimentação, ficha ou transformador para desligar o produto da alimentação eléctrica.

---

## Segurança auditiva

### Ouça a um volume moderado.

- A utilização de auscultadores com o volume alto pode prejudicar a sua audição. Este produto pode produzir sons em gamas de decibéis que podem provocar perda de audição numa pessoa normal, mesmo que a exposição seja inferior a um minuto. As gamas de decibéis superiores destinam-se a pessoas que possam sofrer de perda de audição.

- O som pode ser enganador: Com o tempo, o "nível de conforto" da sua audição adapta-se a volumes de som superiores. Deste modo, após uma audição prolongada, um som considerado "normal" pode na verdade ser um som alto e prejudicial para a audição. Para evitar que isto aconteça, defina o volume num nível seguro antes de os seus ouvidos se adaptarem e deixe ficar.

#### **Para estabelecer um nível de volume seguro:**

- Regule o controlo de volume para uma definição baixa.
- Aumente ligeiramente o som até que o nível de som seja confortável e nítido, sem distorção.

#### **Ouça durante períodos de tempo razoáveis:**

- A exposição prolongada ao som, mesmo em níveis normalmente "seguros", também pode causar a perda de audição.
- Certifique-se de que utiliza o seu equipamento de forma sensata e que efectua as devidas pausas.

#### **Certifique-se de que respeita as seguintes directrizes ao utilizar os auscultadores.**

- Ouça a um volume moderado durante períodos de tempo razoáveis.
- Tenha cuidado para não ajustar o volume à medida que a sua audição se adapta.
- Não aumente o volume de forma a que não consiga ouvir o que se passa à sua volta.
- Deve ter cuidados especiais ou deixar de utilizar temporariamente o dispositivo em situações potencialmente perigosas. Não utilize auscultadores durante a condução de um veículo motorizado, ao andar de bicicleta ou skate, etc.; pode constituir um perigo para o trânsito e é ilegal em muitas zonas.

---

## Aviso



Este produto cumpre os requisitos de interferências de rádio da União Europeia.

### **Eliminação do produto usado e da pilha**



O produto foi concebido e fabricado com materiais e componentes de alta qualidade, que podem ser reciclados e reutilizados.



Este símbolo num produto significa que o produto está abrangido pela Directiva Europeia 2012/19/UE.



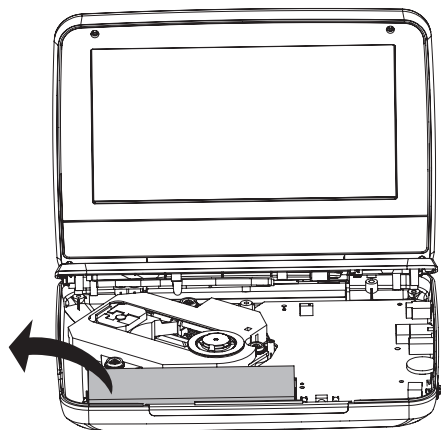
Este símbolo significa que o produto contém uma bateria recarregável incorporada abrangida pela Directiva Europeia 2013/56/EU e que não pode ser eliminada juntamente com os resíduos domésticos comuns. Recomendamos vivamente que leve o seu produto a um ponto de recolha oficial ou a um centro de assistência da Philips para que um técnico qualificado retire a bateria recarregável.

Informe-se acerca do sistema de recolha selectiva local para produtos eléctricos e electrónicos e baterias recarregáveis. Siga as regras locais e nunca elimine o produto e as baterias recarregáveis juntamente com os resíduos domésticos comuns. A eliminação correcta de produtos e baterias recarregáveis usados ajuda a evitar consequências prejudiciais para o meio ambiente e para a saúde pública.

## Informações ambientais

Omitiram-se todas as embalagens desnecessárias. Procurámos embalar o produto para que simplificasse a sua separação em três materiais: cartão (embalagem), espuma de poliestireno (protecção) e polietileno (sacos, folha de espuma protectora).

O sistema é constituído por materiais que podem ser reciclados e reutilizados se desmontados por uma empresa especializada. Cumpra os regulamentos locais no que respeita à eliminação de embalagens, pilhas gastas e equipamentos obsoletos. Entregue sempre o produto a um profissional para remover a bateria incorporada.



## Direitos de autor



Este item incorpora tecnologia de protecção contra cópia protegida pelas patentes dos E.U.A. e outros direitos de propriedade intelectual da Rovi Corporation. A manipulação e a alteração são proibidas.

A gravação e reprodução de material podem exigir autorização. Consulte o Copyright Act 1956 e as Performer's Protection Acts 1958 a 1972.

## Conformidade

Este aparelho inclui esta etiqueta:



### Nota

- A placa de dados técnicos encontra-se na parte de baixo do produto.

## Garantia

- Nunca tente reparar o produto, pois isto pode criar situações de risco de ferimentos e danos no produto e invalidará a garantia.
- Utilize o produto e os acessórios apenas de acordo com as instruções do fabricante. O sinal de aviso impresso na parte posterior do produto indica risco de choque eléctrico.
- Nunca retire o revestimento do produto. Contacte sempre o Apoio a Clientes para obter assistência ou efectuar reparações.
- Qualquer operação expressamente proibida neste manual, ajustes e procedimentos de montagem não recomendados ou não autorizados neste manual anularão a garantia.

## 2 O seu leitor de DVD portátil

Parabéns pela compra do seu produto e bem-vindo à Philips! Para tirar o máximo partido da assistência oferecida pela Philips, registre o seu produto em: [www.philips.com/welcome](http://www.philips.com/welcome).

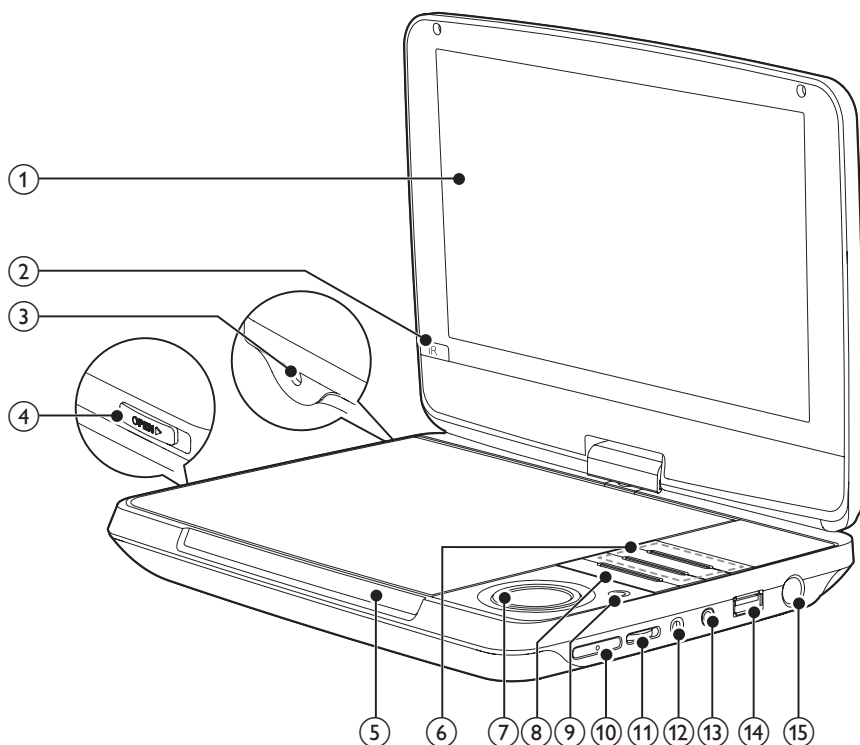
---

### Conteúdo da embalagem

Verifique e identifique o conteúdo da embalagem:

- Leitor de DVD portátil
- Telecomando com pilhas
- Transformador de CA - AY5808/12 (Philips)
- Adaptador para carro
- Cabo adaptador RCA de 3,5 mm
- Antena
- Saco de suporte
- Materiais impressos

## Descrição geral da unidade principal



- ① Painel do visor
- ② IR
  - Sensor do telecomando.
- ③ DC IN
  - Tomada de alimentação.
- ④ OPEN ►
  - Abrir o compartimento do disco.
- ⑤ CHR / Ⓞ
  - Indicador de carga/Indicador de alimentação.
- ⑥ SOURCE
  - Alternar entre DVD, USB e TV.

### SETUP

- Acede ou sai do menu de configuração.

### OPTIONS

- Aceda às opções relacionadas com a selecção ou actividade actual.



- Ajustar o brilho da retroiluminação do ecrã.

### DISC MENU

- Para DVD, aceder ou sair do menu do disco.
- Para VCD, activar ou desactivar o modo PBC (controlo de reprodução).



- Para VCD versão 2.0 ou SVCD com PBC ligado, regressa ao menu.
- Para discos de dados, vá à janela do gestor de ficheiros.

## STOP

- Interromper a reprodução do disco.
- Manter premido para sair do menu de pesquisa do televisor.

## 7 ▲ / ▼ / ◀ / ▶

Navegar no menu.

### ▲ (CH+)/ ▼ (CH-)

- Mudar para o canal seguinte/anterior.

### ◀◀ / ▶▶

- Procurar para a frente/para trás a diferentes velocidades.

### ▶ II / OK

- Iniciar, interromper ou retomar a reprodução do disco.
- Confirmar uma entrada ou selecção.

## 8 ◀◀ / ▶▶

- Saltar para o título, capítulo ou faixa anterior/seguinte.

## 9 POWER

- Ligar/desligar o leitor de DVD.

## 10 RESET

- Se o leitor se desligar, utilize a ponta de uma esferográfica ou um objecto semelhante para repor o leitor.

## 11 +VOL -

- Aumentar/diminuir o volume.

## 12

- Tomada para os auscultadores.

## 13 AV OUT

- Ficha de saída de áudio/vídeo.

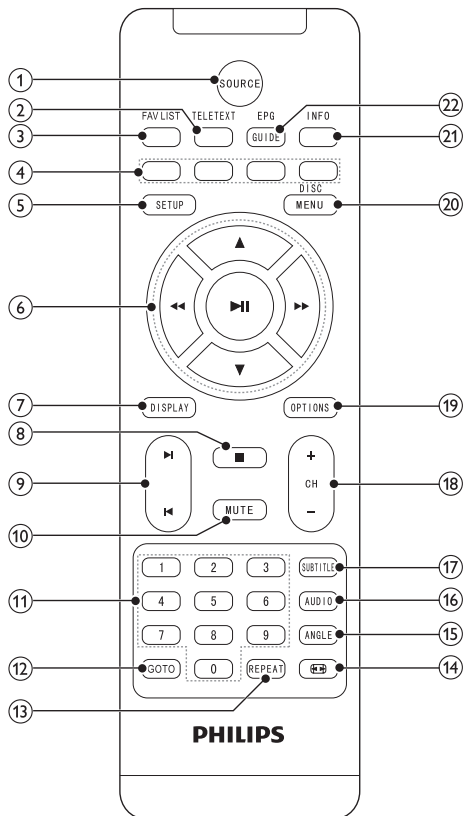
## 14

- Ligar dispositivo USB.

## 15 ANTENNA

- Entrada de antena..

## Descrição geral do telecomando



## 1 SOURCE

- Alternar entre DVD, USB e TV.

## 2 TELETEXT

- Activar ou desactivar o teletexto.

## 3 FAV LIST


- Aceder ou sair da lista de favoritos.

## 4 Botões coloridos

- Selecciona tarefas ou opções.

## 5 SETUP

- Acede ou sai do menu de configuração.

- ⑥ ▲ / ▼ / ◀◀ / ▶▶
- Navegar no menu.
  - ◀◀ / ▶▶
  - Procurar para a frente/para trás a diferentes velocidades.
- ▶▶ ||
- Iniciar, interromper ou retomar a reprodução do disco.
- ⑦ **DISPLAY**
- Ajustar as definições do ecrã.
- ⑧ ■
- Interromper a reprodução do disco.
  - Manter premido para sair do menu de pesquisa do televisor.
- ⑨ ◀ / ▶
- Saltar para o título, capítulo ou faixa anterior/seguinte.
- ⑩ **MUTE**
- Cortar ou restaurar o som.
- ⑪ **0-9**
- Introduzir números
- ⑫ **GOTO**
- Saltar para um capítulo/faixa/título ou um tempo de reprodução.
- ⑬ **REPEAT**
- Repete um capítulo/faixa/título.
- ⑭ 
- Ajustar o rácio de aspecto do ecrã.
- ⑮ **ANGLE**
- Seleccionar um ângulo de visualização diferente para um DVD.
- ⑯ **AUDIO**
- Para DVD, seleccionar um idioma de áudio.
  - Para VCD, seleccionar um modo de áudio.
- ⑰ **SUBTITLE**
- Seleccionar um idioma das legendas do DVD.
- ⑱ **CH+/-**
- Mudar para o canal seguinte/anterior.
- ⑲ **OPTIONS**
- Aceda às opções relacionadas com a selecção ou actividade actual.
- ⑳ **DISC MENU**
- Para DVD, aceder ou sair do menu do disco.
  - Para VCD, activar ou desactivar o modo PBC (controlo de reprodução).
  - Para VCD versão 2.0 ou SVCD com PBC ligado, regressa ao menu.
  - Para um disco de dados, vá à janela do gestor de ficheiros.
- ㉑ **INFO**
- Apresentar informações sobre programas, se disponíveis.
- ㉒ **EPG GUIDE**
- Activar ou desactivar o Guia de Programação Electrónico (EPG). Activado apenas nos canais digitais.

# 3 Como começar

## ! Atenção

- Utilize os controlos apenas como indicado neste manual do utilizador.
- Siga as instruções neste capítulo por ordem.

Se contactar a Philips, ser-lhe-ão pedidos os números de modelo e série do seu leitor. Os números de modelo e de série encontram-se na parte inferior do seu leitor. Anote os números aqui:

N.º do modelo \_\_\_\_\_

N.º de série \_\_\_\_\_

## Carregamento

### Carregar com o transformador de CA

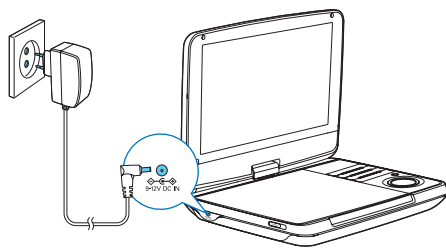
## ! Atenção

- Risco de danos no produto! Certifique-se de que a tensão da alimentação eléctrica corresponde à tensão impressa na parte inferior do leitor.

## ☰ Nota

- A chapa de sinalética encontra-se na parte inferior do leitor.
- Só pode carregar o leitor quando estiver no modo desligado.

- 1 Prima **POWER** para desligar o leitor.
- 2 Ligue o transformador fornecido ao leitor e à tomada de alimentação eléctrica.
  - ↳ O indicador de carregamento acende-se a vermelho.
  - ↳ Quando a bateria tiver a carga completa, o indicador de carregamento apaga-se.

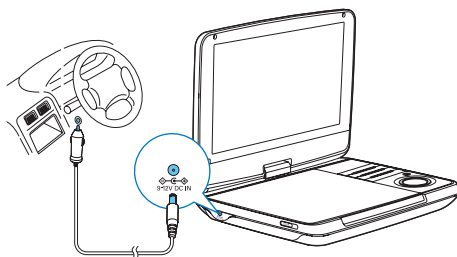


## \* Dica

- Para aumentar a vida útil da bateria, carregue-a imediatamente depois de esta descarregar completamente. Se não utilizar o leitor durante muito tempo, recarregue a bateria uma vez a cada dois meses.
- Quando o leitor não está a ser utilizado, este demora cerca de 8 horas para carregar totalmente.

### Carregar com o adaptador para automóvel

- 1 Ligue o adaptador para automóvel fornecido ao leitor e ao isqueiro do automóvel.



---

## Instalar as pilhas do telecomando



### Atenção

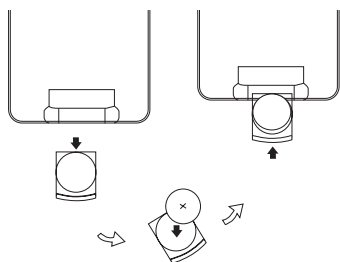
- Risco de explosão! Mantenha as pilhas afastadas do calor, luz solar ou chamas. Nunca elimine as pilhas queimando-as.
- Pode haver perigo de explosão se a bateria não for substituída correctamente. Substitua-a por uma do mesmo tipo ou de um tipo equivalente.
- As pilhas contêm substâncias químicas e devem ser eliminadas correctamente.
- Material em perclorato - poderá aplicar-se um manuseamento especial. Consulte [www.dtsc.ca.gov/hazardouswaste/perchlorate](http://www.dtsc.ca.gov/hazardouswaste/perchlorate).

### Na primeira utilização:

- 1 Retire a película protectora para activar a pilha do telecomando.

### Para substituir a pilha do telecomando:

- 1 Abra o compartimento das pilhas.
- 2 Insira 1 pilha CR2025 com a polaridade adequada (+/-), como indicado.
- 3 Feche o compartimento das pilhas.



---

## Ligue ou desligue o leitor

- 1 Para ligar o leitor, prima **POWER**.  
↳ O indicador  $\Phi$  acende-se a verde.
- 2 Para desligar o leitor, mantenha **POWER** premido durante, no mínimo, dois segundos.

---

## Seleccionar o idioma para as instruções no ecrã

Pode seleccionar um idioma diferente para o texto apresentado no ecrã.

- 1 Prima **SETUP**.  
↳ É apresentado o menu de configuração.
- 2 Seccione **[General] > [Language]**.
- 3 Prima as teclas de navegação para seleccionar uma opção.
- 4 Prima **▶▶ / OK** para confirmar.
- 5 Prima **SETUP** para sair.

# 4 Reproduzir música ou filmes

---

## Reproduzir a partir de discos

- 1 Prima **SOURCE** repetidamente para mudar para o modo de disco.
- 2 Desloque **OPEN ►** na unidade principal para abrir o compartimento do disco.
- 3 Insira um disco com o lado de etiqueta voltado para cima.
- 4 Empurre para fechar o compartimento do disco.
  - ↳ A reprodução inicia automaticamente.
  - Se for apresentado um menu, seleccione um item e prima **►II / OK** para iniciar a reprodução.
  - Para pausar, prima **►III / OK**. Prima novamente para retomar a reprodução.
  - Para parar, prima **STOP** ou **■** duas vezes.
  - Para seleccionar o item anterior/ seguinte, prima **I◀ / ►I**.
  - Para iniciar a pesquisa em vídeo/áudio, prima **◀◀ / ►►** uma ou mais vezes.

---

## Opções de reprodução

---

### Seleccionar o idioma de áudio

Pode definir um idioma de áudio em discos DVD ou em DivX.

- 1 Prima **OPTIONS**.
  - ↳ É apresentado o menu de opções.
- 2 Seleccione **[Audio language]** e prima as teclas de navegação para seleccionar um idioma de áudio.
- 3 Prima **►III / OK** para confirmar.

Como alternativa

- Durante a reprodução de um disco, prima **AUDIO** repetidamente no telecomando para seleccionar um idioma.

---

### Seleccionar idioma das legendas

Para DVD que contêm dois ou mais idiomas das legendas.

- 1 Prima **OPTIONS**.
  - ↳ É apresentado o menu de opções.
- 2 Seleccione **[Subtitles]** e prima as teclas de navegação para seleccionar legendas.
- 3 Prima **►III / OK** para confirmar.

Como alternativa

- Durante a reprodução de um disco, prima **SUBTITLE** repetidamente no telecomando para seleccionar um idioma.

---

### Repetir

Durante a reprodução, pode seleccionar várias opções de repetição.

- 1 Prima **OPTIONS**.
  - ↳ É apresentado o menu de opções.
- 2 Seleccione **[Repeat]** e prima as teclas de navegação para seleccionar uma opção de repetição.

Para DVD

- **[Repeat Chapter]**: repetir o capítulo actual.
- **[Repeat Title]**: repetir o título ou a faixa actual.
- **[Repeat All]**: repetir todos os títulos do disco.
- **[Repeat Off]**: desligar o modo de repetição.

Para VCD/MP3/CD/DivX

- **[Repetir um]**: repetir a faixa actual.
- **[Repeat Folder]**: repetir todas as faixas da pasta actual.
- **[Off]**: desligar o modo de repetição.

- 3 Prima **►III / OK** para confirmar.
- 4 Prima **OPTIONS** para sair.

Como alternativa

- Durante a reprodução de um disco, prima **REPEAT** repetidamente no telecomando para seleccionar uma opção de repetição.



#### Dica

- Para VCD, se o PBC estiver ligado, não é possível repetir itens.

---

## Procurar por tempo ou título/ capítulo/número de faixa

- 1 Durante a reprodução de vídeo/áudio, prima **GOTO**.
- 2 Introduza o tempo ou número seleccionado.
  - No campo do título/capítulo/faixa, introduza o número do título/capítulo/faixa.
  - No campo do tempo, introduza a posição de reprodução na sequência de horas, minutos e segundos.
- 3 Prima **▶||/OK**.  
↳ A reprodução é iniciada automaticamente no ponto seleccionado.

Para avançar directamente para qualquer título/capítulo/faixa:

- Durante a reprodução, introduza o número correspondente do título/capítulo/faixa com as teclas numéricas (0-9).
- Prima **▶||/OK** para confirmar, se necessário.

---

## Seleccionar um ângulo de visualização

Para seleccionar um ângulo de visualização para DVD,

- Durante a reprodução, prima **ANGLE** repetidamente no telecomando.

---

## Zoom

Para DVD, VCD e CD de JPEG, pode aumentar e diminuir o zoom de vídeos ou imagens.

- 1 Prima **OPTIONS**.  
↳ É apresentado o menu de opções.
- 2 Selecciona **[Zoom & Pan]** e prima as teclas de navegação para aumentar e diminuir o zoom.
- 3 Se o vídeo ou a imagem estiverem ampliados, prima as teclas de navegação para se deslocar nestes.

---

## Rodar imagens

Apenas para CD de JPEG. Enquanto o JPEG é apresentado:

- Prima **◀◀** para rodar para a esquerda.
- Prima **▶▶** para rodar para a direita.
- Prima **▲** para rodar para cima/para baixo.
- Prima **▼** para rodar para a esquerda/direita.

---

## Ajustar o brilho da retroiluminação do ecrã



#### Nota

- Pode ajustar o brilho da retroiluminação do ecrã para o adaptar às condições de iluminação.

Durante a reprodução, prima **☒** repetidamente para seleccionar uma opção.

- **Alta**
- **Normal**
- **Reduzir intensidade da luz**



#### Dica

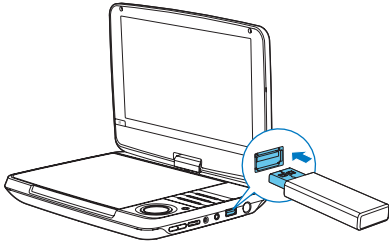
- Para o tempo de reprodução mais longo, seleccione **Reduzir intensidade da luz**.
- Para a melhor visualização, seleccione **Alta**.

---

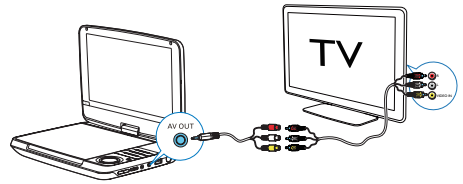
## Reproduzir a partir de USB

Pode reproduzir ficheiros DivX,VOB, MP3 ou JPEG que estejam guardados num dispositivo de armazenamento em massa USB.

- 1 Liga o aparelho USB ao leitor.  
↳ O menu de conteúdos é apresentado.



- 2 Prima **SOURCE** repetidamente para mudar para o modo USB.
- 3 Seleccione um ficheiro e, em seguida, prima **▶||/OK**.  
↳ A reprodução é iniciada.
- 4 Para parar a reprodução, prima **STOP** ou **■**.



---

## Ligar equipamento adicional

Pode ligar o leitor a um televisor ou a um amplificador para desfrutar de DVD.

### ! Atenção

- Desligue o seu leitor antes de ligar qualquer equipamento adicional.

Combine a cor dos cabos AV (o cabo AV ligado ao televisor não é fornecido) com as fichas:

- o cabo amarelo é para a entrada de vídeo amarela.
- os cabos vermelho/branco são para as entradas de áudio vermelha/branca.

# 5 Ver televisão

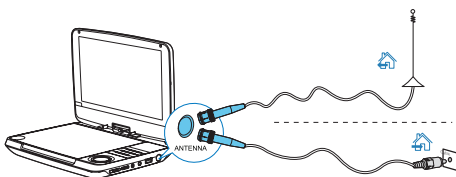
## Nota

- Antes de começar, assegure-se de que ligou a antena ao leitor.
- Assegure-se de que está numa área com cobertura suficiente do sinal de DVB-T. Pode verificar a cobertura do sinal junto da autoridade responsável pela emissão televisiva no seu país.

## Ligar a antena de TV

Para ver programas de televisão analógica no leitor, ligue uma das antenas de TV ao leitor:

- a antena fornecida ou
- a sua antena de casa.



- 1 Ligue a antena à tomada **ANTENNA**.

## Dica

- Para uma melhor recepção, ligue o leitor à antena de casa.

## Sintonizar canais de televisão

- 1 Prima **SOURCE** repetidamente para seleccionar o modo de TV.
- 2 Da primeira vez que mudar para o modo de TV, inicie a procura automática para procurar os canais de televisão disponíveis:

- ① Prima **SETUP**.  
↳ É apresentada uma janela de contexto.

- ② Seleccione um país e prima as teclas de navegação para seleccionar [**Auto search**].

- ③ Prima **▶||| / OK** para confirmar.  
↳ O leitor procura e memoriza os canais de televisão disponíveis.

- 3 Prima **CH+/-** para seleccionar canais de televisão.

## Dica

- Quando se desloca para um novo local (como uma nova cidade ou país), reinicie a pesquisa automática para uma melhor recepção.

## Pesquisa manual

Pode pesquisar canais de TV manualmente.

- 1 Prima **SETUP**.
- 2 Seleccione [**DTTV**] > [**Manual search**].
- 3 Prima **▲ / ▼** para seleccionar o número de um canal ou introduza o número do canal com as teclas numéricas.
- 4 Prima **▶||| / OK** para confirmar.

## Gerir canais

Seleccione o canal e, em seguida, siga as instruções no ecrã.

- Para avançar o canal, prima o botão verde.
- Para bloquear o canal, prima o botão amarelo.
- Para eliminar o canal, prima o botão azul. Prima **▶||| / OK** para confirmar.
- Prima **FAV LIST** para adicionar o canal à lista de favoritos. Para eliminar da sua lista de favoritos, prima **FAV LIST** novamente.



---

## Ver a informação do programa (DTV)

Para ver informações resumidas do programa actual, prima **INFO**; para ver informações detalhadas, prima **INFO** duas vezes.

- Para sair da página de informações do programa, prima **STOP** ou ■.

---

## Aceder ao teletexto

Se o canal actual tiver teletexto, prima **TELETEXT** para aceder a este.



Dica

- O programa pode solicitar a utilização das teclas coloridas para aceder ou controlar as funcionalidades de visualização. Siga as instruções no ecrã do teletexto.

---

## Utilizar o guia de programação electrónica (DTV)

O EPG é um guia no ecrã disponível para programas de TV digital. Pode navegar, seleccionar e visualizar programas por horário ou título.

- 1 Seleccione um canal no modo de TV digital.
- 2 Prima **EPG GUIDE**.  
↳ O menu do guia de programação electrónica é apresentado.
- 3 Prima **▲ / ▼** para seleccionar um programa.
- 4 Prima **▶ II**.  
↳ A informação resumida deste programa é apresentada.
- 5 Para sair do menu EPG, prima **EPG GUIDE**.

# 6 Ajustar definições



Nota

- Se a opção de configuração estiver a cinzento, significa que a definição não pode ser alterada no estado actual.

---

## Definições gerais

Para maximizar a sua experiência de reprodução, utilize **SETUP** para ajustar as suas definições.

- 1 Prima **SETUP**.  
↳ O menu de configuração é apresentado.
- 2 Utilize as teclas de navegação para seleccionar uma opção e prima **▶ III / OK** para confirmar.

<b>[General]</b>	
<b>[Language]</b>	Seleccionar o idioma para o ecrã.
<b>[PBC settings]</b>	Activar/desactivar a função de controlo de reprodução.
<b>[Power save]</b>	Activar/desactivar o modo de poupança de energia.
<b>[DivX (VOD)]</b>	Obter o código de registo DivX.
<b>[DivX subtitles]</b>	Selecciona o idioma das legendas do DivX.
<b>[Parental (DVD)]</b>	Selecciona o nível parental.
<b>[Set password]</b>	Mude a palavra-passe.
<b>[Factory settings]</b>	Repor as predefinições de fábrica.
<b>[Video]</b>	
<b>[TV display]</b>	Definir a relação de aspecto da apresentação do ecrã.

[TV standard]	Definir o formato de saída de vídeo para o sistema de TV.
[Audio]	
[Dolby]	Definir a saída Dolby.
[DTTV]	
[Auto search]	Procurar canais automaticamente.
[Manual search]	Procurar canais manualmente.
[DTTV Parental]	Seleccionar as opções de controlo parental.
[Country]	Seleccionar um determinado país.
[Time settings]	Acertar a hora.
[Version]	Consultar informação sobre a versão.

- 3 Prima ◀◀ para regressar ao item do menu anterior.
- 4 Prima **SETUP** para sair.

## Configurações de visualização

- 1 Prima **DISPLAY**.  
↳ O menu do ecrã é apresentado.
- 2 Utilize as teclas de navegação para seleccionar uma opção e prima ▶▶ / **OK** para confirmar.

[Brightness]	Ajusta o brilho do ecrã.
[Contrast]	Ajusta o contraste do ecrã.
[Colour]	Ajustar as cores do ecrã.
[Turn off Display]	Desligar o ecrã.

- 3 Prima ◀◀ para voltar ao nível de menu anterior.
- 4 Prima **DISPLAY** para sair.

# 7 Montar o leitor no encosto da cabeça do seu automóvel

- 1 Coloque a fita de fixação no saco de suporte.
- 2 Ajuste a posição do saco e, em seguida, aperte as fivelas.
- 3 Puxe as tiras para fixar a bolsa ao encosto da cabeça.
- 4 Coloque o leitor na bolsa.

# 8 Especificações



## Nota

- As especificações estão sujeitas a alteração sem aviso prévio

Dimensões (L x A x P):	239 x 39 x 178 mm
Peso	1,02 kg
Fonte de alimentação	Modelo: AY5808/12 (Philips) Entrada: 100-240 V~ 50/60 Hz Saída: 9 V, = 1 A
Consumo de energia	9 W
Limites de temperatura de funcionamento	0-45°C
Comprimento de onda laser	650 nm
<b>Saída de vídeo</b>	
Formato	PAL & NTSC
Nível de saída	1 V <sub>p</sub> - p ± 20%
Impedância carregada	75 Ω
<b>Linha de saída de áudio</b>	
Saída de áudio (áudio analógico)	Nível de saída: 2 V ± 10%
Impedância carregada	10 K Ω
Distorção de áudio + ruído	≤ -80 (1 KHz)
Resposta em frequência	20 Hz-20 KHz ± 3 dB
Rácio sinal-ruído	≥ 75 dB
Separação de canais	≥ 75 dB
Limites dinâmicos	≥ 75 dB

## Suportes multimédia legíveis

Disco	DVD, vídeo de DVD, VCD/SVCD, CD de áudio DVD+R/+RW, DVD-R/-RW, DVD+R/-R DL (Dual Layer) CD-R/CD-RW, multimédia MP3, ficheiros JPEG
-------	--

## Formato de ficheiros

Vídeo	.avi, .divx, .mp4, .xvid
Áudio	.mp3
Imagem	.jpg, .jpeg

## Sistema de TV

Transmissão de vídeo digital	Terrestre
------------------------------	-----------

## USB

Compatibilidade	USB (2.0) de alta velocidade
Compatibilidade de classe	Classe de armazenamento em massa USB (UMS - USB Mass Storage)
Sistema de ficheiros	FAT16, FAT32
Número máximo de álbuns/pastas	131
Número máximo de faixas/títulos	648
Suporte de HDD (disco rígido externo)	talvez necessite de uma fonte de alimentação externa
USB	externa

# 9 Resolução de problemas



## Aviso

- Nunca retire o revestimento do aparelho.

A garantia torna-se inválida se tentar reparar o sistema.

Se tiver dificuldades ao utilizar este aparelho, verifique os seguintes pontos antes de solicitar assistência. Se o problema persistir, visite o Web site da Philips ([www.philips.com/support](http://www.philips.com/support)). Ao contactar a Philips, certifique-se de que tem o aparelho por perto e de que os números de série e de modelo estão disponíveis.

### Sem corrente

- Verifique se ambas as fichas do cabo de alimentação estão correctamente ligadas.
- Verifique se a tomada de CA tem corrente.
- Verifique se a bateria incorporada está gasta.

### Sem som

- Certifique-se de que o cabo AV está ligado correctamente.

### Não responde ao telecomando

- Certifique-se de que o caminho entre o telecomando e o leitor não tem obstáculos.
- A partir de um local próximo, direcione o telecomando directamente para o leitor.
- Substituir as pilhas do telecomando.
- A função não funciona com este disco. Consulte as instruções do disco.

### Imagem distorcida

- Limpe o disco. Com um pano limpo, macio e sem fibras, limpe o disco do exterior para o centro.
- Certifique-se de que o formato de saída de vídeo do disco é compatível com o televisor.

- Mude o formato de saída de vídeo de modo a corresponder ao televisor ou programa.
- O ecrã LCD é fabricado utilizando tecnologia de alta precisão. No entanto, poderá ver pequenos pontos pretos e/ou brilhantes (vermelhos, azuis ou verdes). Este fenómeno é um resultado normal do processo de fabrico e não indica qualquer funcionamento incorrecto.

### Impossível reproduzir o disco

- Certifique-se de que a etiqueta do disco se encontra voltada para cima.
- Limpe o disco. Com um pano limpo, macio e sem fibras, limpe o disco do exterior para o centro.
- Confirme se o disco está avariado, inserindo um outro disco.

### Sem resposta aos comandos

- A operação não é permitida pelo disco.

### O leitor está quente.

- A superfície do leitor aquece quando o utiliza por períodos prolongados. Isto é normal.

### Sinal inexistente/fraco apresentado no ecrã

- O sinal de TV é demasiado fraco ou encontra-se fora da área de cobertura do sinal de TV.
- Assegure-se de que se encontra numa área com cobertura suficiente.
- Ligue à tomada da antena de TV de sua casa.
- A recepção de TV num automóvel em deslocamento pode causar problemas de sinal.

### Recepção de TV com imagem a preto e branco ou sem som

- Assegure-se de que definiu o tipo e o sistema de TV correctamente de acordo com as especificações locais da emissão televisiva. Se não tiver conhecimento desta informação, contacte as autoridades locais para a emissão de TV.



Manufactured under license from Dolby Laboratories. Dolby and the double-D symbol are trademarks of Dolby Laboratories.

## **DivX.**

This DivX Certified® device has passed rigorous testing to ensure it plays DivX® video. To play purchased DivX movies, first register your device at [vod.divx.com](http://vod.divx.com). Find your registration code in the DivX VOD section of your device setup menu.

DivX Certified® to play DivX® video, including premium content.

DivX®, DivX Certified® and associated logos are trademarks of DivX, LLC and are used under license.

Covered by one or more of the following U.S. patents: 7,295,673; 7,460,668; 7,515,710; 7,519,274.

DivX Certified® devices have been tested for high-quality DivX® (.divx, .avi) video playback. When you see the DivX logo, you know you have the freedom to play your favorite DivX movies.



Manufactured under license from Dolby Laboratories. Dolby and the double-D symbol are trademarks of Dolby Laboratories.

## **DivX.**

This DivX Certified® device has passed rigorous testing to ensure it plays DivX® video. To play purchased DivX movies, first register your device at [vod.divx.com](http://vod.divx.com). Find your registration code in the DivX VOD section of your device setup menu.

DivX Certified® to play DivX® video, including premium content.

DivX®, DivX Certified® and associated logos are trademarks of DivX, LLC and are used under license.

Covered by one or more of the following U.S. patents: 7,295,673; 7,460,668; 7,515,710; 7,519,274.

DivX Certified® devices have been tested for high-quality DivX® (.divx, .avi) video playback. When you see the DivX logo, you know you have the freedom to play your favorite DivX movies.





Specifications are subject to change without notice  
© 2014 Koninklijke Philips N.V. All rights reserved.  
Trademarks are the property of Koninklijke Philips N.V. or their respective owners.

