

Jesteśmy do Twoich usług

Aby uzyskać pomoc techniczną, zarejestruj swój produkt na stronie internetowej:
www.philips.com/support

PD9025

Masz pytanie?
Skontaktuj się z
firmą Philips



Instrukcja obsługi

PHILIPS

Spis treści

1 Ważne	2
Informacje dotyczące bezpieczeństwa	2
Bezpieczeństwo	2
Uwaga	3
Prawa autorskie	4
Zgodność z przepisami	4
Gwarancja	4

2 Przenośny odtwarzacz DVD	5
Zawartość opakowania	5
Opis jednostki centralnej	6
Opis pilota zdalnego sterowania	7

3 Przygotowywanie do pracy	9
Ładowanie	9
Instalowanie baterii pilota zdalnego sterowania	10
Włączanie / wyłączanie odtwarzacza	10
Wybór języka instrukcji wyświetlanych na ekranie	10

4 Odtwarzanie muzyki lub filmów	11
Odtwarzanie z płyt	11
Opcje odtwarzania	11
Odtwarzanie z urządzenia USB	13
Podłączanie dodatkowego sprzętu	13

5 Oglądanie telewizji	14
Podłączanie anteny telewizyjnej	14
Wyszukiwanie kanałów telewizyjnych	14
Zarządzanie kanałami	15
Wyświetlanie informacji o programie (DTV)	15
Wyświetlanie telegazety	15
Korzystanie z elektronicznego przewodnika telewizyjnego (DTV)	15

6 Regulacja ustawień	16
Ustawienia ogólne	16
Ustawienia wyświetlania	16

7 Montaż odtwarzacza na zagłówku fotela samochodowego	17
--	----

8 Dane techniczne	17
--------------------------	----

9 Rozwiązywanie problemów	18
----------------------------------	----

1 Ważne

Informacje dotyczące bezpieczeństwa

Przed rozpoczęciem korzystania z urządzenia należy zapoznać się z wszystkimi instrukcjami. Gwarancja nie obejmuje uszkodzeń powstałych na skutek postępowania niezgodnego z instrukcjami.

Bezpieczeństwo

- Korzystaj wyłącznie z dodatków oraz akcesoriów wskazanych przez producenta.
- Używaj wyłącznie źródeł zasilania wymienionych w instrukcji obsługi.
- Nie wolno narażać urządzenia na kontakt z kapiącą lub przyskającą wodą.
- Nie wolno stawiać na urządzeniu potencjalnie niebezpiecznych przedmiotów (np. naczyń wypełnionych płynami czy płonących świec).
- Baterie i akumulatory należy zabezpieczyć przed wysokimi temperaturami (światłem słonecznym, ogniem itp.).
- Nieprawidłowe włożenie baterii stwarza niebezpieczeństwo wybuchu. Baterię można wymienić tylko na egzemplarz tego samego lub odpowiedniego typu.

Ryzyko połknięcia baterii!

- Produkt/pilot zdalnego sterowania może zawierać baterię pastylkową, która może zostać połknięta. Zawsze trzymaj baterie poza zasięgiem dzieci! Połknięcie baterii może spowodować poważne obrażenia lub śmierć. W ciągu dwóch godzin od połknięcia mogą wystąpić poważne oparzenia wewnętrzne.
- Jeśli przypuszczasz, że bateria została połknięta lub w inny sposób znalazła

się pod skórą, natychmiast zgłoś się na pogotowie.

- Podczas wymiany baterii trzymaj nowe i zużyte baterie poza zasięgiem dzieci. Po wymianie baterii upewnij się, że komora baterii jest w pełni zabezpieczona.
- Jeśli komora baterii nie może zostać w pełni zabezpieczona, przerwij korzystanie z urządzenia. Trzymaj je poza zasięgiem dzieci i skontaktuj się z producentem.

Modyfikacje produktu mogą prowadzić do emisji niebezpiecznego promieniowania elektromagnetycznego lub zaistnienia innych sytuacji zagrażających bezpieczeństwu użytkownika.



Ostrzeżenie

- Jeśli urządzenie jest podłączone do gniazdka za pomocą przewodu zasilającego lub łącznika, ich wtyki muszą być łatwo dostępne.



Ostrzeżenie

- Nigdy nie zdejmuj obudowy urządzenia.
- Nie smaruj żadnej części urządzenia.
- Nigdy nie stawiaj tego urządzenia na innym urządzeniu elektronicznym.
- Nie wystawiaj urządzenia na działanie promieni słonecznych, otwartego ognia lub ciepła.
- Nigdy nie patrz na wiązkę lasera urządzenia.
- Upewnij się, że zawsze masz łatwy dostęp do przewodu zasilającego, wtyczki lub zasilacza w celu odłączenia urządzenia od źródła zasilania.

Ochrona słuchu

Głośność dźwięku podczas słuchania powinna być umiarkowana.

- Korzystanie ze słuchawek przy dużej głośności może spowodować uszkodzenie słuchu. Ten produkt może generować dźwięk o natężeniu grożącym utratą słuchu użytkownikowi ze zdrowym słuchem, nawet przy użytkowaniu trwającym nie dłużej niż minutę. Wyższe natężenie dźwięku jest przeznaczone dla osób z częściowo uszkodzonym słuchem.

- Głośność dźwięku może być myląca. Z czasem słuch dostosowuje się do wyższej głośności dźwięku, uznawanej za odpowiednią. Dlatego przy długotrwałym słuchaniu dźwięku to, co brzmi „normalnie” w rzeczywistości może brzmieć głośno i stanowić zagrożenie dla słuchu. Aby temu zapobiec, należy ustawiać głośność na bezpiecznym poziomie, zanim słuch dostosuje się do zbyt wysokiego poziomu.

Ustawianie bezpiecznego poziomu głośności:

- Ustaw głośność na niskim poziomie.
- Stopniowo zwiększaj głośność, aż dźwięk będzie czysty, dobrze słyszalny i bez zakłóceń.

Nie słuchaj zbyt długo:

- Długotrwałe słuchanie dźwięku, nawet na „bezpiecznym” poziomie, również może powodować utratę słuchu.
- Korzystaj z urządzenia w sposób umiarkowany oraz rób odpowiednie przerwy.

Podczas korzystania ze słuchawek stosuj się do poniższych zaleceń.

- Nie słuchaj zbyt głośno i zbyt długo.
- Zachowaj ostrożność przy zmianie głośności dźwięku ze względu na dostosowywanie się słuchu.
- Nie zwiększaj głośności do takiego poziomu, przy którym nie słychać otoczenia.
- W potencjalnie niebezpiecznych sytuacjach używaj słuchawek z rozwagą lub przestań ich używać na jakiś czas. Nie używaj słuchawek podczas prowadzenia pojazdu silnikowego, jazdy na rowerze, deskorolce itp., gdyż może to spowodować zagrożenie dla ruchu ulicznego, a ponadto jest to niedozwolone na wielu obszarach.

Uwaga



Niniejszy produkt jest zgodny z przepisami Unii Europejskiej dotyczącymi zakłóceń radiowych.

Utylizacja starych produktów i baterii



Ten produkt został wykonany z wysokiej jakości materiałów i elementów, które nadają się do ponownego wykorzystania.



Ten symbol na produkcie oznacza, że produkt podlega postanowieniom Dyrektywy Europejskiej 2012/19/UE.

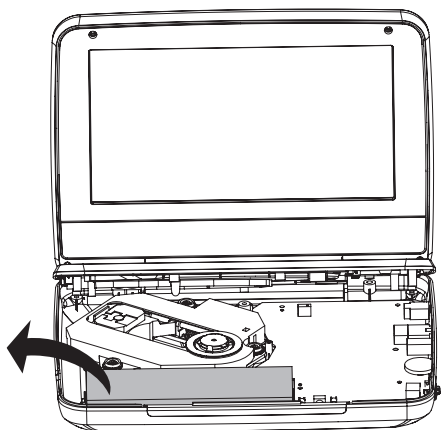


Ten symbol oznacza, że produkt zawiera wbudowany akumulator objęty dyrektywą 2013/56/UE, którego nie można zutylizować z pozostałymi odpadami domowymi. Zalecamy przekazanie produktu do punktu zbiórki odpadów lub centrum serwisowego firmy Philips, gdzie akumulator zostanie wyjęty przez specjalistę.

Należy zapoznać się z lokalnymi przepisami dotyczącymi składowania zużytych produktów elektrycznych i elektronicznych oraz akumulatorów. Należy postępować zgodnie z lokalnymi przepisami i nigdy nie należy wyrzucać produktu ani akumulatora ze zwykłymi odpadami gospodarstwa domowego. Prawidłowa utylizacja zużytych produktów i akumulatorów pomaga chronić środowisko naturalne oraz ludzkie zdrowie.

Ochrona środowiska

Producent dołożył wszelkich starań, aby wyeliminować zbędne środki pakunkowe. Użyte środki pakunkowe można z grubsza podzielić na trzy grupy: tektura (karton), pianka polistyrenowa (boczne elementy ochronne) i polietylen (worki foliowe, folia ochronna). Urządzenie zbudowano z materiałów, które mogą zostać poddane utylizacji oraz ponownemu wykorzystaniu przez wyspecjalizowane przedsiębiorstwa. Prosimy zapoznać się z obowiązującymi w Polsce przepisami dotyczącymi utylizacji materiałów pakunkowych, rozładowanych baterii oraz zużytych urządzeń elektronicznych. Aby usunąć akumulator, należy zawsze zgłosić się do osoby uprawnionej.



Prawa autorskie



Be responsible
Respect copyrights

W niniejszym produkcie zastosowano technologię zabezpieczenia przed kopiowaniem, która jest chroniona amerykańskimi patentami oraz innymi prawami dotyczącymi własności intelektualnej firmy Rovi Corporation. Zabroniony jest demontaż urządzenia oraz

inżynieria wsteczna (odtworzenie konstrukcji urządzenia).

Nagrywanie i odtwarzanie materiałów może wymagać pozwolenia. Patrz ustawa o prawie autorskim (Copyright Act 1956) i ustawy dotyczące ochrony własności przemysłowej i intelektualnej (The Performer's Protection Acts — 1958 - 1972).

Zgodność z przepisami

Urządzenie zawiera następującą etykietę:



Uwaga

- Tabliczka znamionowa znajduje się na spodzie urządzenia.

Gwarancja

- Nie wolno samodzielnie naprawiać urządzenia, gdyż grozi to obrażeniami ciała, uszkodzeniem urządzenia i utratą gwarancji.
- Urządzenia i akcesoriów należy używać zgodnie z przeznaczeniem określonym przez producenta. Znak ostrzegawczy wydrukowany z tyłu urządzenia wskazuje na niebezpieczeństwo pożaru lub porażenia prądem.
- Nigdy nie zdejmuj pokrywy urządzenia. W sprawach dotyczących serwisu lub napraw należy się zawsze kontaktować z działem obsługi klienta.
- Wszelkie wyraźnie zabronione w instrukcji czynności, wszelkie niezalecane lub niezatwierdzone regulacje oraz procedury montażu powodują utratę gwarancji.

2 Przenośny odtwarzacz DVD

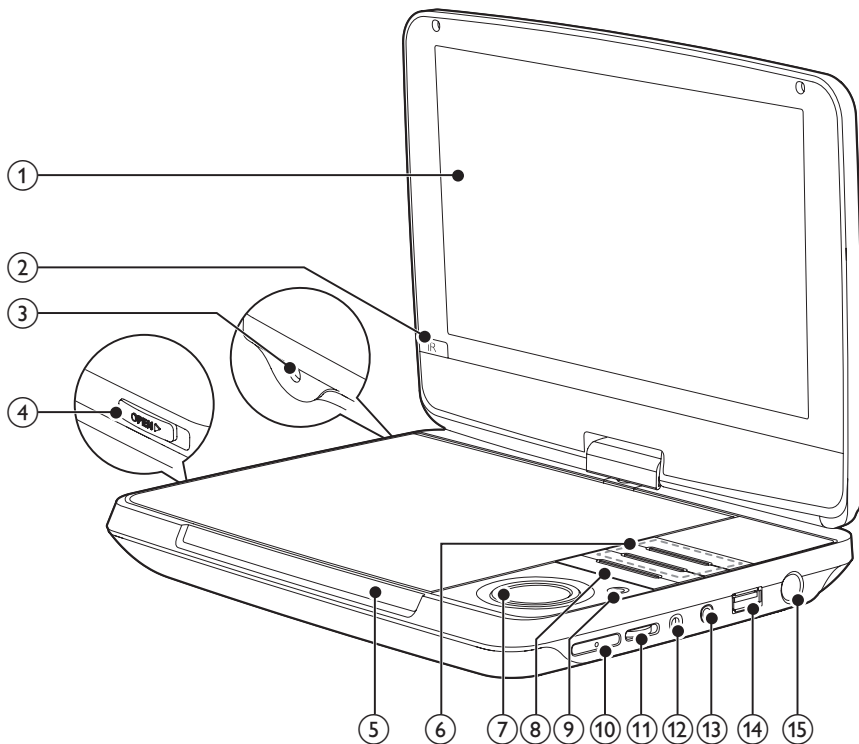
Gratulujemy zakupu i witamy wśród klientów firmy Philips! Aby w pełni skorzystać z obsługi świadczonej przez firmę Philips, należy zarejestrować zakupiony produkt na stronie www.philips.com/welcome.

Zawartość opakowania

Po otwarciu opakowania należy sprawdzić jego zawartość:

- Przenośny odtwarzacz DVD
- Pilot zdalnego sterowania z baterią
- Zasilacz sieciowy — AY5808/12 (Philips)
- Zasilacz samochodowy
- Przewód przejściowy RCA–3,5 mm
- Antena
- Torba montażowa
- Materiały drukowane

Opis jednostki centralnej



- ① Panel wyświetlacza
- ② IR
 - Czujnik pilota zdalnego sterowania.
- ③ DC IN
 - Gniazdo zasilania elektrycznego.
- ④ OPEN ►
 - Otwieranie kieszeni na płytę.
- ⑤ CHR / ⓘ
 - Wskaźnik ładowania/Wskaźnik zasilania.
- ⑥ SOURCE
 - Przełączanie między DVD, USB i telewizorem.

SETUP

- Wyświetlanie lub zamykanie menu płyty.

OPTIONS

- Przechodzenie do opcji powiązanych z bieżącą czynnością lub wybraną pozycją.



- Regulacja jasności podświetlenia ekranu.

DISC MENU

- Płyty DVD: otwieranie lub zamykanie menu płyty.
- Płyty VCD: włączanie lub wyłączanie trybu PBC (sterowanie odtwarzaniem).

- Płyty VCD w wersji 2.0 lub płyty SVCD z włączoną funkcją PBC: powrót do menu.
- Płyty z danymi: przechodzenie do ekranu menedżera plików.

STOP

- Zatrzymywanie odtwarzania płyty.
- Naciśnij i przytrzymaj, aby zamknąć menu wyszukiwania telewizora.

7 ▲ / ▼ / ◀ / ▶

Poruszanie się po menu.

▲ (CH+) / ▼ (CH-)

- Przechodzenie do następnego/ poprzedniego kanału.

◀◀ / ▶▶

- Wyszukiwanie do tyłu/do przodu z różną prędkością.

▶▶ / OK

- Rozpoczynanie, wstrzymywanie lub wznowianie odtwarzania płyty.
- Zatwierdzanie wpisu lub wyboru.

8 ◀◀ / ▶▶

- Przechodzenie do poprzedniego/ następnego tytułu, rozdziału lub ścieżki.

9 POWER

- Włączanie/wyłączanie odtwarzacza DVD.

10 RESET

- Gdy odtwarzacz zawiesi się, naciśnij w tym miejscu końcówką długopisu lub podobnego przedmiotu, aby zresetować urządzenie.

11 + VOL -

- Zwiększanie/zmniejszanie poziomu głośności.

12

- Gniazdo słuchawek.

13 AV OUT

- Gniazdo wyjściowe audio/wideo.

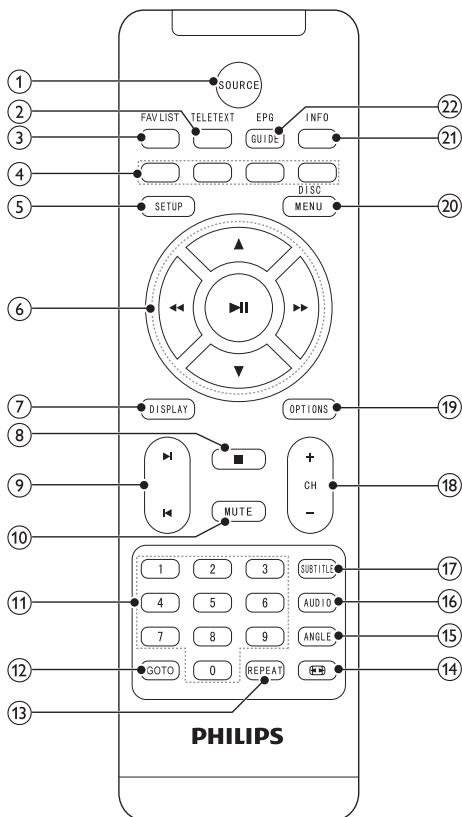
14

- Podłączanie urządzenia USB.

15 ANTENNA

- Gniazdo antenowe.

Opis pilota zdalnego sterowania



1 SOURCE

- Przełączanie między DVD, USB i telewizorem.

2 TELETEXT


- Włączanie lub wyłączanie telegazety.

3 FAV LIST

- Wyświetlanie lub zamykanie listy ulubionych.

4 Kolorowe przyciski

- Wybór zadań lub opcji.

- 5 **SETUP**
- Wyświetlanie lub zamykanie menu płyty.
- 6 ▲ / ▼ / ◀◀ / ▶▶
- Poruszanie się po menu.
- ◀◀ / ▶▶
- Wyszukiwanie do tyłu/do przodu z różną prędkością.
- ▶ II
- Rozpoczynanie, wstrzymywanie lub wznowianie odtwarzania płyty.
- 7 **DISPLAY**
- Regulacja ustawień ekranu.
- 8 ■
- Zatrzymywanie odtwarzania płyty.
 - Naciśnij i przytrzymaj, aby zamknąć menu wyszukiwania telewizora.
- 9 ◀ / ▶
- Przechodzenie do poprzedniego/następnego tytułu, rozdziału lub ścieżki.
- 10 **MUTE**
- Wyciszenie lub przywracanie głośności.
- 11 **0-9**
- Wprowadzanie liczb.
- 12 **GOTO**
- Przechodzenie do tytułu/ścieżki/rozdziału lub czasu odtwarzania.
- 13 **REPEAT**
- Powtarzanie rozdziału/ścieżki/tytułu.
- 14 
- Regulacja proporcji obrazu na ekranie.
- 15 **ANGLE**
- Wybór ujęć filmu DVD nagranych z innej kamery.
- 16 **AUDIO**
- Płyty DVD: wybór języka ścieżki dźwiękowej.
 - Płyty VCD: wybór trybu audio.
- 17 **SUBTITLE**
- Wybór języka napisów dialogowych płyty DVD.
- 18 **CH+/-**
- Przechodzenie do następnego/przedniego kanału.
- 19 **OPTIONS**
- Przechodzenie do opcji powiązanych z bieżącą czynnością lub wybraną pozycją.
- 20 **DISC MENU**
- Płyty DVD: otwieranie lub zamykanie menu płyty.
 - Płyty VCD: włączanie lub wyłączanie trybu PBC (sterowanie odtwarzaniem).
 - Płyty VCD w wersji 2.0 lub płyty SVCD z włączoną funkcją PBC: powrót do menu.
 - Płyty z danymi: przechodzenie do ekranu menedżera plików.
- 21 **INFO**
- Wyświetlanie informacji o programie, jeśli są one dostępne.
- 22 **EPG GUIDE**
- Włączanie lub wyłączanie elektronicznego przewodnika telewizyjnego (EPG). Opcja dostępna tylko dla kanałów cyfrowych.

3 Przygotowywanie do pracy



Przeestroga

- Z elementów sterujących należy korzystać wyłącznie w sposób wskazany w niniejszej instrukcji obsługi.
- Instrukcje z tego rozdziału zawsze wykonuj w podanej tu kolejności.

W przypadku kontaktu z firmą Philips należy podać numer modelu i numer seryjny odtwarzacza. Numer modelu i numer seryjny można znaleźć na spodzie urządzenia. Zapisz numery tutaj:

Nr modelu _____

Nr seryjny _____

Ładowanie

Ładowanie za pomocą zasilacza sieciowego



Przeestroga

- Ryzyko uszkodzenia produktu! Upewnij się, że napięcie źródła zasilania jest zgodne z wartością zasilania podaną na spodzie odtwarzacza.



Uwaga

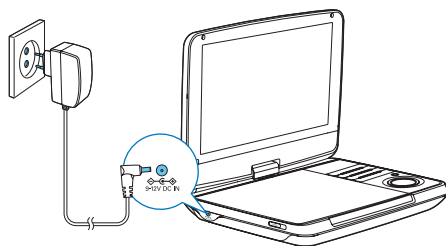
- Tabliczka znamionowa znajduje się na spodzie odtwarzacza.
- Odtwarzacz może być ładowany tylko po wyłączeniu zasilania.

1 Naciśnij przycisk **POWER**, aby wyłączyć odtwarzacz.

2 Podłącz zasilacz dołączony do zestawu do urządzenia i do gniazdka.

↳ Wskaźnik ładowania zmieni kolor na czerwony.

↳ Kiedy akumulator zostanie naładowany, wskaźnik zasilania zgaśnie.

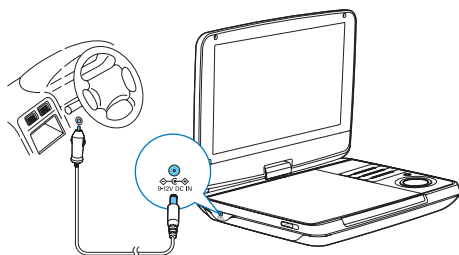


Wskazówka

- Aby zwiększyć czas działania akumulatora, należy ładować go niezwłocznie po całkowitym rozładowaniu. Jeśli nie używasz odtwarzacza przez długi czas, ładuj akumulator raz na dwa miesiące.
- Gdy odtwarzacz nie jest używany, pełne ładowanie trwa około 8 godzin.

Ładowanie za pomocą zasilacza samochodowego

1 Podłącz dołączony do zestawu zasilacz samochodowy do odtwarzacza i gniazda zapalniczki samochodowej.



Instalowanie baterii pilota zdalnego sterowania



Przeostoga

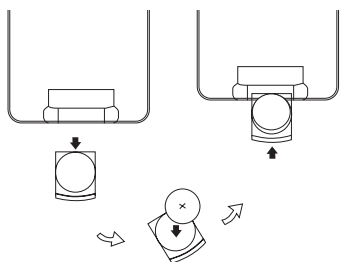
- Niebezpieczeństwo wybuchu! Baterie należy trzymać z daleka od ciepła, promieni słonecznych lub ognia. Baterii nigdy nie należy wrzucać do ognia.
- Nieprawidłowe włożenie akumulatora stwarza niebezpieczeństwo wybuchu. Akumulator można wymienić tylko na egzemplarz tego samego lub odpowiedniego typu.
- Baterie zawierają substancje chemiczne, dlatego po rozładowaniu należy je zutylizować w sposób zgodny z przepisami.
- Nadchloran — konieczne może być specjalne postępowanie. Odwiedź stronę www.dtsc.ca.gov/hazardouswaste/perchlorate.

W przypadku pierwszego użycia:

- 1 Usuń wkładkę ochronną, aby aktywować baterię pilota zdalnego sterowania.

Aby wymienić baterię w pilocie zdalnego sterowania:

- 1 Otwórz komorę baterii.
- 2 Włóż 1 baterię CR2025 z zachowaniem wskazanej, prawidłowej biegunowości (+/-).
- 3 Zamknij komorę baterii.



Włączanie / wyłączanie odtwarzacza

- 1 Aby włączyć odtwarzacz, naciśnij przycisk **POWER**.
↳ Wskaźnik zmieni kolor na zielony.
- 2 Aby wyłączyć odtwarzacz, naciśnij przycisk **POWER** i przytrzymaj go przez co najmniej dwie sekundy.

Wybór języka instrukcji wyświetlanych na ekranie

Można wybrać inny język napisów wyświetlanych na ekranie.

- 1 Naciśnij przycisk **SETUP**.
↳ Zostanie wyświetlone menu ustawień.
- 2 Wybierz kolejno opcje **[General]** > **[Language]**.
- 3 Za pomocą przycisków nawigacyjnych wybierz opcję.
- 4 Naciśnij przycisk **▶▶ / OK**, aby zatwierdzić.
- 5 Naciśnij przycisk **SETUP**, aby zamknąć.

4 Odtwarzanie muzyki lub filmów

Odtwarzanie z płyty

- 1 Naciśnij kilkakrotnie przycisk **SOURCE**, aby przełączyć urządzenie w tryb płyty.
- 2 Przesuń przycisk **OPEN ►** na jednostce centralnej, aby otworzyć kieszeń na płytę.
- 3 Włóż płytę etykietą do góry.
- 4 Docisnij klapkę, aby zamknąć kieszeń na płytę.
 - ↳ Odtwarzanie rozpocznie się automatycznie.
 - Po wyświetleniu menu wybierz opcję i naciśnij przycisk **►►► / OK**, aby rozpocząć odtwarzanie.
 - Aby wstrzymać, naciśnij przycisk **►►► / OK**. Naciśnij ten przycisk ponownie, aby wznowić odtwarzanie.
 - Aby zatrzymać, naciśnij dwukrotnie przycisk **STOP** lub **■**.
 - Aby wybrać poprzedni/następny element, naciśnij przycisk **◀ / ►**.
 - Aby rozpocząć wyszukiwanie podczas odtwarzania dźwięku lub obrazu, naciśnij raz lub kilka razy przycisk **◀◀ / ►►**.

Opcje odtwarzania

Wybór języka ścieżki dźwiękowej

W przypadku płyt DVD lub DivX istnieje możliwość wyboru języka ścieżki dźwiękowej.

- 1 Naciśnij przycisk **OPTIONS**.
 - ↳ Zostanie wyświetlone menu opcji.

- 2 Wybierz opcję **[Audio language]** i za pomocą przycisków nawigacyjnych wybierz język ścieżki dźwiękowej.
- 3 Naciśnij przycisk **►►► / OK**, aby zatwierdzić.

Lub

- Podczas odtwarzania płyty naciśnij kilkakrotnie przycisk **AUDIO** na pilocie zdalnego sterowania, aby wybrać język.

Wybór języka napisów dialogowych

Dotyczy płyt DVD zawierających dwa lub więcej języków napisów dialogowych.

- 1 Naciśnij przycisk **OPTIONS**.
 - ↳ Zostanie wyświetlone menu opcji.
- 2 Wybierz opcję **[Subtitles]** i za pomocą przycisków nawigacyjnych wybierz napisy.
- 3 Naciśnij przycisk **►►► / OK**, aby zatwierdzić.

Lub

- Podczas odtwarzania płyty naciśnij kilkakrotnie przycisk **SUBTITLE** na pilocie zdalnego sterowania, aby wybrać język.

Powtarzanie

Podczas odtwarzania można wybrać różne opcje powtarzania.

- 1 Naciśnij przycisk **OPTIONS**.
 - ↳ Zostanie wyświetlone menu opcji.
- 2 Wybierz opcję **[Repeat]**, a następnie za pomocą przycisków nawigacyjnych wybierz opcję powtarzania.

Płyty DVD

- **[Repeat Chapter]**: powtarzanie bieżącego rozdziału.
- **[Repeat Title]**: powtarzanie bieżącego tytułu lub ścieżki.
- **[Repeat All]**: powtarzanie wszystkich tytułów na płycie.
- **[Repeat Off]**: wyłączanie trybu powtarzania.

Płyty VCD/MP3/CD/DivX

- **[Powtórz jeden]:** powtarzanie bieżącej ścieżki.
- **[Repeat Folder]:** powtarzanie wszystkich ścieżek w bieżącym folderze.
- **[Off]:** wyłączenie trybu powtarzania.

3 Naciśnij przycisk **▶|| / OK**, aby zatwierdzić.

4 Naciśnij przycisk **OPTIONS**, aby zamknąć.

Lub

- Podczas odtwarzania płyty naciśnij kilkakrotnie przycisk **REPEAT** na pilocie zdalnego sterowania, aby wybrać opcję powtarzania.



Wskazówka

- W przypadku płyt VCD nie można użyć funkcji powtarzania, jeśli włączony jest tryb PBC.

Wyszukiwanie według czasu lub numeru tytułu/rozdziału/ścieżki

- 1** Podczas odtwarzania filmu lub muzyki naciśnij przycisk **GOTO**.
- 2** Wprowadź wybrany czas lub numer:
 - W polu tytułu/rozdziału/ścieżki wprowadź numer tytułu/rozdziału/ścieżki.
 - W polu czasu wprowadź moment rozpoczęcia w godzinach, minutach i sekundach.
- 3** Naciśnij przycisk **▶|| / OK**.
 - ↳ Odtwarzanie rozpocznie się automatycznie w wybranym miejscu.

Aby bezpośrednio przejść do żądanego tytułu/rozdziału/ścieżki:

- Podczas odtwarzania wprowadź odpowiedni numer tytułu/rozdziału/ścieżki za pomocą klawiatury numerycznej (0–9).
- W razie potrzeby naciśnij przycisk **▶|| / OK**, aby potwierdzić.

Wybór kąta widzenia

Aby wybrać kąt widzenia w przypadku płyty DVD:

- Podczas odtwarzania naciśnij kilkakrotnie przycisk **ANGLE** na pilocie.

Powiększanie

W przypadku płyt DVD, VCD i CD z obrazami w formacie JPEG istnieje możliwość powiększania obrazu filmu lub zdjęć.

- 1** Naciśnij przycisk **OPTIONS**.
 - ↳ Zostanie wyświetlone menu opcji.
- 2** Wybierz opcję **[Zoom & Pan]** i za pomocą przycisków nawigacyjnych pomniejsz lub powiększ obraz.
- 3** Gdy obraz filmu lub zdjęcie zostaną powiększone, użyj przycisków nawigacyjnych, aby je przesuwać.

Obracanie zdjęć

Dotyczy tylko płyt z obrazami w formacie JPEG. W trakcie wyświetlania obrazu JPEG:

- Naciśnij przycisk **◀◀**, aby obrócić obraz w lewo.
- Naciśnij przycisk **▶▶**, aby obrócić obraz w prawo.
- Naciśnij przycisk **▲**, aby przerzucić obraz w górę lub w dół.
- Naciśnij przycisk **▼**, aby przerzucić w lewo lub w prawo.

Regulacja jasności podświetlenia ekranu



Uwaga

- Istnieje możliwość regulacji jasności podświetlenia ekranu w celu dopasowania jej do warunków otoczenia.

Podczas odtwarzania naciśnij kilkakrotnie przycisk **☒**, aby wybrać opcję.

- **Wysoka**
- **Normalna**
- **Przyciemnienie**



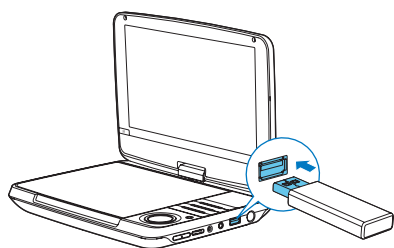
Wskazówka

- Aby ustawić najdłuższy czas odtwarzania, wybierz **Przyciemnienie**.
- Aby ustawić najlepszą jakość obrazu, wybierz **Wysoką jasność**.

Odtwarzanie z urządzenia USB

Za pomocą tego urządzenia można odtwarzać pliki DivX, VOB, MP3 i JPEG zapisane w urządzeniu pamięci masowej USB.

- 1 Podłącz urządzenie USB do odtwarzacza.
↳ Zostanie wyświetlone menu zawartości.



- 2 Naciśnij kilkakrotnie przycisk **SOURCE**, aby przełączyć urządzenie w tryb USB.
- 3 Wybierz plik, a następnie naciśnij przycisk **▶II / OK**.
↳ Rozpocznie się odtwarzanie.
- 4 Aby zatrzymać odtwarzanie, naciśnij przycisk **STOP** lub **■**.

Podłączanie dodatkowego sprzętu

Odtwarzacz można podłączyć do telewizora lub wzmacniacza, aby oglądać filmy DVD.

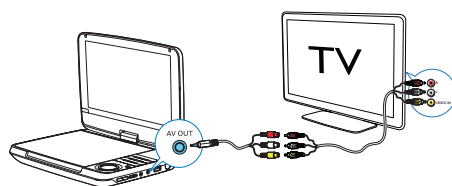


Przeostroga

- Przed podłączeniem do urządzenia zewnętrznego należy wyłączyć odtwarzacz.

Dopasuj kolor przewodów AV (przewód AV podłączany do telewizora nie jest dołączony do zestawu) do gniazd:

- żółty przewód do żółtego gniazda.
- czerwone/białe przewody do czerwonych/białych gniazd.



5 Oglądanie telewizji

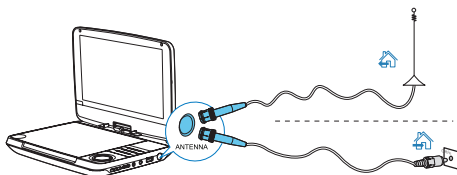
Uwaga

- Przed rozpoczęciem sprawdź, czy antena jest podłączona do odtwarzacza.
- Upewnij się, że znajdujesz się w miejscu objętym sygnałem DVB-T. Zasięg sygnału można sprawdzić u krajowego dostawcy usług telewizyjnych.

Podłączanie anteny telewizyjnej

Aby oglądać analogowe kanały telewizyjne w odtwarzaczu, podłącz do odtwarzacza jedną z następujących anten telewizyjnych:

- Antenę dołączoną do zestawu
- Antenę domową



- 1 Podłącz antenę do gniazda **ANTENNA**.

Wskazówka

- Podłącz antenę domową do odtwarzacza, aby uzyskać lepszy odbiór sygnału.

Wyszukiwanie kanałów telewizyjnych

- 1 Naciśnij kilkakrotnie przycisk **SOURCE**, aby wybrać tryb telewizora.
- 2 Po pierwszym uruchomieniu trybu telewizora włącz automatyczne wyszukiwanie, aby wyszukać dostępne kanały telewizyjne:
 - ① Naciśnij przycisk **SETUP**.
 - ↳ Zostanie wyświetlony wyskakujący ekran.
 - ② Wybierz kraj, a następnie za pomocą przycisków nawigacyjnych wybierz opcję [Auto search].
 - ③ Naciśnij przycisk **▶||| / OK**, aby zatwierdzić.
 - ↳ Odtwarzacz wyszuka i zapisze dostępne kanały telewizyjne.
- 3 Za pomocą przycisku **CH+/-** wybierz kanał telewizyjny.

Wskazówka

- W przypadku istotnej zmiany miejsca pobytu (np. miasta lub kraju) należy ponownie wykonać proces automatycznego wyszukiwania, ponieważ pozwoli to uzyskać lepszą jakość odbieranego sygnału.

Wyszukiwanie ręczne

Możliwe jest wyszukiwanie kanałów telewizyjnych w trybie ręcznym.

- 1 Naciśnij przycisk **SETUP**.
- 2 Wybierz kolejno opcje **[DTV] > [Manual search]**.
- 3 Za pomocą przycisków **▲ / ▼** wybierz numer kanału lub wprowadź numer kanału za pomocą klawiatury numerycznej.
- 4 Naciśnij przycisk **▶||| / OK**, aby zatwierdzić.

Zarządzanie kanałami

Wybierz kanał, a następnie postępuj zgodnie z instrukcjami wyświetlanymi na ekranie.

- Aby pominąć kanał, naciśnij zielony przycisk.
- Aby zablokować kanał, naciśnij żółty przycisk.
- Aby usunąć kanał, naciśnij niebieski przycisk. Naciśnij przycisk ► **II** / **OK**, aby zatwierdzić.
- Naciśnij przycisk **FAV LIST**, aby dodać kanał do listy ulubionych. Aby usunąć pozycję z listy ulubionych, ponownie naciśnij przycisk **FAV LIST**.

Wyświetlanie informacji o programie (DTV)

Aby wyświetlić skrócone informacje dotyczące bieżącego programu, naciśnij przycisk **INFO**. Aby wyświetlić szczegółowe informacje, dwukrotnie naciśnij przycisk **INFO**.

- Aby zamknąć stronę z informacjami o programie, naciśnij przycisk **STOP** lub **■**.

Wyświetlanie telegazety

Jeśli dla bieżącego kanału jest dostępna telegazeta, naciśnij przycisk **TELETEXT**, aby uzyskać do niej dostęp.



Wskazówka

- W celu wyświetlenia lub przeglądania stron telegazety konieczne może być korzystanie z kolorowych przycisków pilota. Postępuj zgodnie z instrukcjami wyświetlanymi na ekranie telegazety.

Korzystanie z elektronicznego przewodnika telewizyjnego (DTV)

Elektroniczny przewodnik telewizyjny (EPG) to wyświetlany na ekranie przewodnik po programach dostępny dla kanałów cyfrowych. Umożliwia poruszanie się między programami oraz wybieranie i oglądanie programów według czasu lub tytułu.

- 1 Wybierz kanał w trybie telewizji cyfrowej.
- 2 Naciśnij przycisk **EPG GUIDE**.
↳ Zostanie wyświetlone menu elektronicznego przewodnika telewizyjnego.
- 3 Za pomocą przycisków **▲** / **▼** wybierz program.
- 4 Naciśnij przycisk ► **II**.
↳ Zostaną wyświetlone skrócone informacje o bieżącym programie.
- 5 Aby zamknąć menu elektronicznego przewodnika telewizyjnego, naciśnij przycisk **EPG GUIDE**.

6 Regulacja ustawień

Uwaga

- Jeśli opcja konfiguracji jest wyszarzona, to oznacza, że nie można zmienić ustawienia w bieżącym stanie.

Ustawienia ogólne

Menu **SETUP** umożliwia indywidualne dostosowanie ustawień odtwarzania.

- 1 Naciśnij przycisk **SETUP**.
↳ Zostanie wyświetlone menu ustawień.
- 2 Wybierz żadaną opcję za pomocą przycisków nawigacyjnych i naciśnij przycisk **▶II / OK**, aby potwierdzić.

[General]	
[Language]	Wybór języka menu ekranowego.
[PBC settings]	Włączanie/wyłączanie funkcji sterowania odtwarzaniem.
[Power save]	Włączanie/wyłączanie trybu oszczędzania energii.
[DivX (VOD)]	Pobieranie kodu rejestracyjnego DivX.
[DivX subtitles]	Wybór języka napisów dialogowych płyty DivX.
[Parental(DVD)]	Wybór poziomu kontroli rodzicielskiej.
[Set password]	Zmiana hasła.
[Factory settings]	Przywracanie ustawień fabrycznych.
[Video]	
[TV display]	Dostosowywanie ustawień proporcji obrazu.

[TV standard]	Ustawianie formatu wyjściowego sygnału wideo dla systemu telewizyjnego.
----------------------	---

[Audio]

[Dolby]	Ustawianie sygnału Dolby.
----------------	---------------------------

[DTTV]

[Auto search]	Automatyczne wyszukiwanie kanałów.
----------------------	------------------------------------

[Manual search]	Ręczne wyszukiwanie kanałów.
------------------------	------------------------------

[DTTV Parental]	Wybór opcji blokady rodzicielskiej.
------------------------	-------------------------------------

[Country]	Wybór kraju.
------------------	--------------

[Time settings]	Ustawianie godziny.
------------------------	---------------------

[Version]	Sprawdź informacje o wersji.
------------------	------------------------------

- 3 Naciśnij przycisk **◀◀**, aby wrócić do poprzedniego menu.
- 4 Naciśnij przycisk **SETUP**, aby zamknąć.

Ustawienia wyświetlania

- 1 Naciśnij przycisk **DISPLAY**.
↳ Zostanie wyświetlone menu wyświetlania.
- 2 Wybierz żadaną opcję za pomocą przycisków nawigacyjnych i naciśnij przycisk **▶II / OK**, aby potwierdzić.

[Brightness]	Regulacja jasności ekranu.
---------------------	----------------------------

[Contrast]	Regulacja kontrastu ekranu.
-------------------	-----------------------------

[Colour]	Regulacja kolorów ekranu.
-----------------	---------------------------

[Turn off Display]	Wyłączanie ekranu.
---------------------------	--------------------

- 3 Naciśnij przycisk **◀◀**, aby wrócić do poprzedniego poziomu menu.

- 4 Naciśnij przycisk **DISPLAY**, aby zamknąć.

7 Montaż odtwarzacza na zagłówku fotela samochodowego

- 1 Przymocuj pasek mocujący do torby montażowej.
- 2 Dostosuj ustawienie torby, a następnie zapnij klamry.
- 3 Pociągnij za końce pasków, aby solidnie przymocować torbę do zagłówka.
- 4 Umieść odtwarzacz w torbie.

8 Dane techniczne



Uwaga

- Dane techniczne mogą ulec zmianie bez powiadomienia.

Wymiary (S x W x G)	239 x 39 x 178 mm
Waga	1,02 kg
Zasilanie	Model: AY5808/12 (Philips) Wejście: 100–240 V~, 50/60 Hz Wyjście: 9 V =, 1 A
Pobór mocy	9 W
Temperatura podczas pracy	0–45°C
Długość fali lasera	650 nm
Wyjście wideo	
Format	PAL & NTSC
Poziom sygnału wyjściowego	1 V _p - p ± 20%
Impedancja obciążeniowa	75 Ω
Wyjście liniowe sygnału audio	
Wyjście sygnału audio (analogowego)	Poziom sygnału wyjściowego: 2 V ± 10%
Impedancja obciążeniowa	10 k Ω
Zniekształcenia i zakłócenia dźwięku	≤ -80 (1 kHz)
Pasma przenoszenia	20 Hz–20 KHz ± 3 dB
Odstęp sygnału od szumu:	≥ 75 dB
Separacja kanałów	≥ 75 dB
Zakres dynamiki	≥ 75 dB

9 Rozwiązywanie problemów

Odtwarzane nośniki	
Płyta	DVD, DVD-Video, VCD, SVCD, Audio CD DVD+R/+RW, DVD-R/-RW, DVD+R/-R DL (Dual Layer) CD-R/CD-RW, MP3 media, pliki JPEG

Format pliku	
Wideo	.avi, .divx, .mp4, .xvid
Audio	.mp3
Obraz	.jpg, .jpeg

System telewizyjny	
Odbiór telewizji cyfrowej (DVB)	Odbiór telewizji naziemnej

USB	
Zgodność	Szybkie złącze USB (2.0)
Obsługiwana klasa	Klasa pamięci masowej USB (UMS)
System plików	FAT16, FAT32
Maksymalna liczba albumów/folderów	131
Maksymalna liczba ścieżek/plików	648
Obsługa dysku twardego USB (HDD)	może być potrzebne zewnętrzne źródło zasilania



Ostrzeżenie

- Nie zdejmuj obudowy tego urządzenia.

Aby zachować ważność gwarancji, nie wolno samodzielnie naprawiać urządzenia.

Jeśli w trakcie korzystania z tego urządzenia wystąpią problemy, należy wykonać poniższe czynności sprawdzające przed wezwaniem serwisu. Jeśli nie uda się rozwiązać problemu, odwiedź stronę firmy Philips (www.philips.com/support). Kontaktując się z przedstawicielem firmy Philips, należy mieć przygotowane w pobliżu urządzenie oraz jego numer modelu i numer seryjny.

Brak zasilania

- Upewnij się, że obie wtyczki przewodu zasilającego są dobrze podłączone.
- Upewnij się, że w gniazdku elektrycznym jest napięcie.
- Sprawdź, czy wbudowany akumulator nie jest rozładowany.

Brak dźwięku

- Sprawdź, czy przewód AV został prawidłowo podłączony.

Brak reakcji na polecenia z pilota zdalnego sterowania

- Upewnij się, że przestrzeń pomiędzy pilotem a odtwarzaczem jest wolna od przeszkód.
- Z bliskiej odległości skieruj pilota zdalnego sterowania bezpośrednio na odtwarzacz.
- Wymień baterie w pilocie zdalnego sterowania.
- Funkcja nie działa w przypadku tej płyty. Zapoznaj się z informacjami zamieszczonymi we wkładce płyty.

Zakłócenia obrazu

- Wyczyść płytę. Za pomocą czystej, miękkiej, niestrzępiącej się ściereczki przetrzyj płytę od środka.
- Upewnij się, że sygnał wideo płyty jest zgodny z telewizorem.
- Zmień format sygnału wideo tak, aby pasował do telewizora lub programu.
- Niniejszy wyświetlacz LCD został wyprodukowany przy zastosowaniu technologii o wysokiej precyzji. Możesz jednak zobaczyć małe czarne lub jasne punkty (czerwone, niebieskie lub zielone), które są ciągle wyświetlane na ekranie LCD. Jest to wynik procesu produkcyjnego i nie oznacza on usterki urządzenia.

Nie można odtworzyć płyty

- Płyta musi być włożona etykietą do góry.
- Wyczyść płytę. Za pomocą czystej, miękkiej, niestrzępiącej się ściereczki przetrzyj płytę od środka.
- Wypróbuj inną płytę, aby sprawdzić, czy nieodtwarzana płyta nie jest uszkodzona.

Brak reakcji na wszystkie polecenia sterowania

- Operacja nie jest dozwolona przez płytę.

Odtwarzacz jest rozgrzany

- Przy dłuższym korzystaniu odtwarzacz nagrzewa się. Jest to zjawisko normalne.

Brak sygnału/słaby sygnał wyświetlany na ekranie

- Sygnał telewizyjny jest zbyt słaby lub urządzenie znajduje się poza zasięgiem sygnału telewizyjnego.
- Sprawdź, czy znajdujesz się w obszarze zasięgu sygnału.
- Podłącz odtwarzacz do gniazda domowej anteny telewizyjnej.
- Odbiór sygnału telewizyjnego w poruszającym się samochodzie może być utrudniony.

Czarno-biały obraz telewizyjny lub brak dźwięku

- Sprawdź, czy ustawiono prawidłowy system telewizyjny zgodny z lokalnymi specyfikacjami sygnału nadawczego. Jeśli nie znasz tych informacji, skontaktuj się z lokalnymi dostawcami usług telewizyjnych w celu uzyskania pomocy.



Manufactured under license from Dolby Laboratories. Dolby and the double-D symbol are trademarks of Dolby Laboratories.

DivX.

This DivX Certified® device has passed rigorous testing to ensure it plays DivX® video. To play purchased DivX movies, first register your device at vod.divx.com. Find your registration code in the DivX VOD section of your device setup menu.

DivX Certified® to play DivX® video, including premium content.

DivX®, DivX Certified® and associated logos are trademarks of DivX, LLC and are used under license.

Covered by one or more of the following U.S. patents: 7,295,673; 7,460,668; 7,515,710; 7,519,274.

DivX Certified® devices have been tested for high-quality DivX® (.divx, .avi) video playback. When you see the DivX logo, you know you have the freedom to play your favorite DivX movies.



Specifications are subject to change without notice
© 2014 Koninklijke Philips N.V. All rights reserved.
Trademarks are the property of Koninklijke Philips N.V. or their respective owners.

