

# Aina apuna

Rekisteröi tuote, voit käyttää tukipalvelua osoitteessa  
[www.philips.com/support](http://www.philips.com/support)

PD9025



# Käyttöopas

# PHILIPS



# Sisällysluettelo

<b>1 Tärkeää</b>	2	<b>7 Soittimen kiinnittäminen auton niskatukeen</b>	15
Turvallisuus ja huomautus	2		
Turvallisuus	2		
Huomautus	3		
Tekijänoikeus	4	<b>8 Teknisiä tietoja</b>	16
Vaatimustenmukaisuus	4		
Takuu	4		
<b>2 Kannettava DVD-soitin</b>	5	<b>9 Vianmääritys</b>	17
Toimituksen sisältö	5		
Päälaitteen yleiskuvaus	6		
Kaukosäätimen yleiskuvaus	7		
<b>3 Aloitus</b>	9		
Virran lataus	9		
Kaukosäätimen paristojen asentaminen	9		
Soittimen käynnistäminen tai sammuttaminen	10		
Kielen valitseminen näytön ohjeita noudattamalla	10		
<b>4 Toista musiikkia tai elokuvia</b>	10		
Levyjen toistaminen	10		
Toistovaihtoehdot	10		
USB-toisto	12		
Lisävarusteiden liittäminen	12		
<b>5 Television katseleminen</b>	13		
TV-antennin liittäminen	13		
TV-kanavien viritys	13		
Kanavan hallinta	13		
Ohjelmatietojen katseleminen (DTV)	14		
Teksti-tv:n avaaminen	14		
Elektronisen ohjelmaoppaan (DTV) käyttäminen	14		
<b>6 Asetusten muuttaminen</b>	14		
Yleisasetukset	14		
Näyttöasetukset	15		

# 1 Tärkeää

## Turvallisuus ja huomautus

Perehdy kaikkiin ohjeisiin, ennen kuin alat käyttää tätä laitetta. Takuu ei ole voimassa, jos vika johtuu siitä, että ohjeita ei ole noudatettu.

## Turvallisuus

- Käytä ainoastaan valmistajan määrittelemiä lisälaitteita.
- Käytä ainoastaan käyttöoppaassa mainittuja virtalähteitä.
- Suojaa laite tippuvalta vedeltä tai roiskeilta.
- Älä aseta laitteen päälle mitään sitä mahdollisesti vahingoittavia esineitä, kuten nestettä sisältäviä esineitä tai kynttilöitä.
- Akkuja tai paristoja (asennettu) ei saa altistaa korkeille lämpötiloille, esimerkiksi auringonvalolle tai tulelle.
- Väärin asennettu paristo saattaa aiheuttaa räjähdysvaaran. Vaihda vain samanlaiseen tai vastaavaan.

### Paristot ovat nieltynä vaarallisia!

- Laitteessa tai kaukosäätimessä saattaa olla nappiparisto, jonka voi vahingossa niellä. Pidä paristot aina poissa lasten ulottuvilta! Nieltä paristo voi aiheuttaa vakavan vamman tai kuoleman. Pariston nieleminen voi kahdessa tunnissa aiheuttaa vakavia sisäisiä palovammoja.
- Jos epäilet, että paristo on nieltä tai joutunut mihin tahansa ruumiin aukkoon, mene välittömästi lääkäriin.
- Kun vaihdat paristot, pidä aina kaikki uudet ja käytetyt paristot lasten ulottumattomissa. Varmista paristojen vaihtamisen jälkeen, että paristolokero menee kunnolla kiinni.
- Jos paristolokeroa ei saa kunnolla kiinni, lopeta tuotteen käyttäminen. Pidä tuote

poissa lasten ulottuvilta ja ota yhteyttä valmistajaan.

Laitteen muokkaaminen saattaa aiheuttaa vahingollista sähkömagneettista säteilyä tai heikentää käyttöturvallisuutta.



### Vakava varoitus

- Kun laitteen virta katkaistaan irrottamalla pistoke tai laitteen katkaisimesta, laite on helppo ottaa uudelleen käyttöön.



### Vakava varoitus

- Älä koskaan avaa laitteen koteloa.
- Älä koskaan voitele mitään laitteen osaa.
- Älä koskaan aseta tuotetta muiden laitteiden päälle.
- Älä säilytä laitetta suorassa auringonvalossa tai liekkien tai lämmönlähteiden läheisyydessä.
- Älä katso laitteen sisällä olevaan lasersäteeseen.
- Varmista, että virtajohto tai pistoke on sijoitettu niin, että voit helposti irrottaa laitteen virtalähteestä.

## Kuunteluturvallisuudesta

### Kuuntele kohtuullisella äänenvoimakkuudella.

- Kuulokkeiden käyttäminen pitkään kovalla äänenvoimakkuudella saattaa vahingoittaa kuuloa. Tämä tuote saattaa tuottaa kovia ääniä, jotka voivat jopa alle minuutissa aiheuttaa ihmiselle pysyviä kuulovaurioita. Suuret äänenvoimakkuudet on tarkoitettu henkilöille, joiden kuulo on jo heikentynyt..
- Ääni saattaa olla harhaanjohtava. Ajan mittaan kuulo mukautuu korkeisiin äänenvoimakkuuksiin. Pitkäkestoisen kuuntelun jälkeen normaaliita kuulostava äänenvoimakkuus saattaa olla liian voimakas ja kuulolle vahingollinen. Voit estää tämän asettamalla äänenvoimakkuuden turvalliselle tasolle ennen kuuntelua ja pitää sen tällä tasolla.

### Turvallisen äänenvoimakkuuden asettaminen:

- Aseta äänenvoimakkuuden säädin alimmalle tasolle.
- Lisää äänenvoimakkuutta vähitellen, kunnes kuulet äänen selkeästi ja häiriöttä.

### Kuuntele kohtuullisia aikoja:

- Pitkäaikainen kuunteleminen tavallisella, "turvallisellakin" äänenvoimakkuudella saattaa vahingoittaa kuuloa.
- Käytä laitteita oikein ja pidä riittävästi taukoja.

### Noudata kuulokkeiden käytössä seuraavia ohjeita.

- Kuuntele kohtuullisella äänenvoimakkuudella kohtuullisia aikoja.
- Älä lisää äänenvoimakkuutta kuulosi totuttua nykyiseen ääneen.
- Älä lisää äänenvoimakkuutta niin suureksi, ettet kuule, mitä ympärilläsi tapahtuu.
- Lopeta tai keskeytä kuunteleminen vaarallisissa tilanteissa. Älä käytä kuulokkeita ajaessasi moottoriajoneuvolla tai polkupyörällä tai käyttäessäsi skeittilautaa, sillä se saattaa vaarantaa liikenteen ja on monissa paikoissa laitonta.

---

## Huomautus



Tämä laite on Euroopan unionin radiohäiriöitä koskevien vaatimusten mukainen.

### Vanhon tuotteen sekä vanhojen akkujen ja paristojen hävittäminen



Tuotteen suunnittelussa ja valmistuksessa on käytetty laadukkaita materiaaleja ja osia, jotka voidaan kierrättää ja käyttää uudelleen.



Tämä kuvake tarkoittaa, että tuote kuuluu Euroopan parlamentin ja neuvoston direktiivin 2012/19/EU soveltamisalaan.

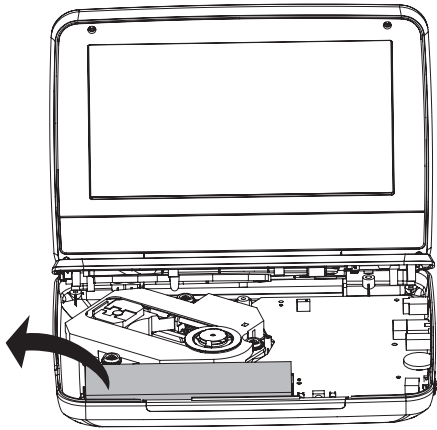


Tämä kuvake tarkoittaa, että tuotteessa on kiinteä akku, jota Euroopan parlamentin ja neuvoston direktiivi 2013/56/EU koskee. Sitä ei saa hävittää tavallisen kotitalousjätteen mukana. Suosittelemme, että viet laitteen viralliseen keräyspisteeseen tai Philipsin valtuuttamaan huoltoilikkeeseen, jossa ammattilaiset irrottavat akun.

Tutustu paikalliseen sähkö- ja elektroniikkalaitteiden sekä akkujen keräysjärjestelmään. Noudata paikallisia säädöksiä äläkä hävitä tuotetta tai akkuja tavallisen talousjätteen mukana. Vanhojen tuotteiden ja akkujen asianmukainen hävittäminen auttaa ehkäisemään ympäristölle ja ihmisille mahdollisesti koituvia haittavaikutuksia.

### Ympäristötietoja

Kaikki tarpeeton pakkausmateriaali on jätetty pois. Pyrimme siihen, että pakkauksen materiaalit on helppo jakaa kolmeen osaan: pahviin (laatikko), polystyreenimuoviin (pehmuste) ja polyeteeni (pussit, suojamuoviarkki). Järjestelmä koostuu materiaaleista, jotka voidaan kierrättää ja käyttää uudelleen, jos järjestelmän hajottamisen hoitaa siihen erikoistunut yritys. Noudata paikallisia pakkausmateriaaleja, vanhoja paristoja ja käytöstä poistettuja laitteita koskevia kierrätysohjeita. Akun poistaminen on jätettävä alan ammattilaisen tehtäväksi.



---

## Vaatimustenmukaisuus

Tässä laitteessa on tarra:



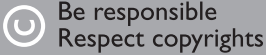
---

### Huomautus

- Tyypikilpi on laitteen pohjassa.

---

## Tekijänoikeus



Tämä laite sisältää kopiosuojatekniikkaa, joka on suojattu Yhdysvaltain patenteilla ja muilla Rovi Corporationin immateriaalioikeuksilla. Tekniikan valmistustavan selvittäminen ja laitteen purkaminen on kiellettyä.

Tallennukseen ja toistoon tarvitaan ehkä lupa. Lisätietoja: Copyright Act 1956 ja The Performer's Protection Acts 1958 to 1972.

---

## Takuu

- Älä koskaan yritä korjata laitetta itse. Tämä voi johtaa vammautumiseen, laitteen vaurioitumiseen ja takuun mitätöitymiseen.
- Käytä laitetta ja lisälaitteita vain valmistajan tarkoittamalla tavalla. Laitteen takaosaan painettu varoitusmerkki varoittaa sähköiskun vaarasta.
- Älä koskaan irrota laitteen kantta. Huoltoa ja korjausta varten ota aina yhteys asiakastukeen.
- Takuu raukeaa, jos käyttäjä suorittaa minkä tahansa tässä käyttöoppaassa kielletyn toiminnon tai tekee sellaisia säätöjä tai asennuksia, joiden suorittamista ei suositella tai hyväksytä käyttöoppaassa.

## 2 Kannettava DVD-soitin

Olet tehnyt erinomaisen valinnan ostaessasi Philipsin laitteen! Käytä hyväksesi Philipsin tuki ja rekisteröi tuote osoitteessa [www.philips.com/welcome](http://www.philips.com/welcome).

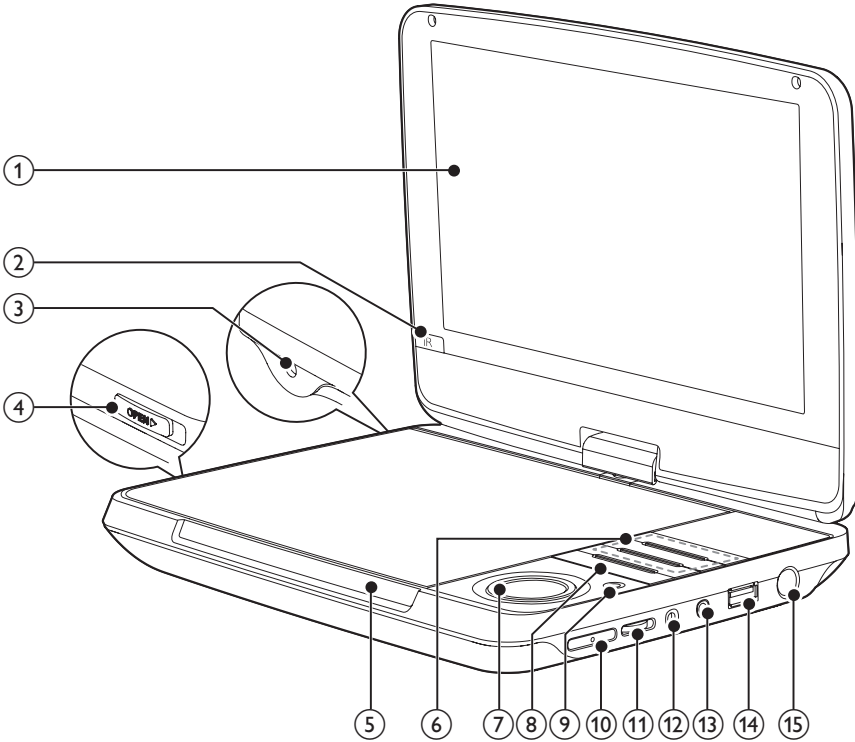
---

### Toimituksen sisältö

Tarkista pakkauksen sisältö:

- Kannettava DVD-soitin
- Kaukosäädin ja paristo
- Verkkolaite - AY5808/12 (Philips)
- Autosovitin
- 3,5 mm:n RCA-sovitinkaapeli
- Antenni
- Kiinnityspussi
- Painetut materiaalit

# Päälaitteen yleiskuvaus



- ① Näyttö
- ② IR
  - Kaukosäätimen tunnistin
- ③ DC IN
  - Virtalähteen liitäntä
- ④ OPEN ►
  - Levykelkan avaaminen.
- ⑤ CHR / Ⓞ
  - Latauksen ilmaisin/Virran ilmaisin.
- ⑥ SOURCE
  - Vaihdaminen DVD:n, USB:n ja TV:n välillä.

## SETUP

- Asetusvalikon käyttäminen tai sulkeminen.

## OPTIONS

- Nykyisen toiminnon tai valinnan asetusten avaaminen.



- Näytön taustavalon kirkkauden säätäminen.

## DISC MENU

- DVD: levyvalikon käyttäminen tai sulkeminen.
- VCD: ottaa toistonhallinnan (PBC) käyttöön tai poistaa sen käytöstä.



- VCD 2.0 tai SVCD, jossa PBC käytössä: paluu valikkoon.
- Datalevy: siirry tiedostonhallintaanäyttöön.

## STOP

- Levyn toiston lopettaminen.
- Poistu TV-hakuvalikosta pitämällä painiketta painettuna.

## 7 ▲ / ▼ / ◀ / ▶

Valikon selaaminen.

### ▲ (CH+) / ▼ (CH-)

- Siirtyminen seuraavalle tai edelliselle kanavalle.

### ◀◀ / ▶▶

- Haku eteen- ja taaksepäin eri nopeuksilla.

### ▶▶ / OK

- Levyn toistamisen aloittaminen, keskeyttäminen ja jatkaminen.
- Merkinnän tai valinnan vahvistaminen.

## 8 ◀◀ / ▶▶

- Siirtyminen edelliseen tai seuraavaan nimikkeeseen, osaan tai raitaan.

## 9 POWER

- DVD-soittimen ottaminen käyttöön tai poistaminen käytöstä.

## 10 RESET

- Jos soitin lakkaa toimimasta, nollaa se painamalla kohtaa kuulakärkikynällä tai vastaavalla välineellä.

## 11 +VOL -

- Äänenvoimakkuuden lisääminen/ vähentäminen.

## 12 📶

- Kuulokeliitäntä.

## 13 AV OUT

- Ääni- ja videolähtöliitäntä.

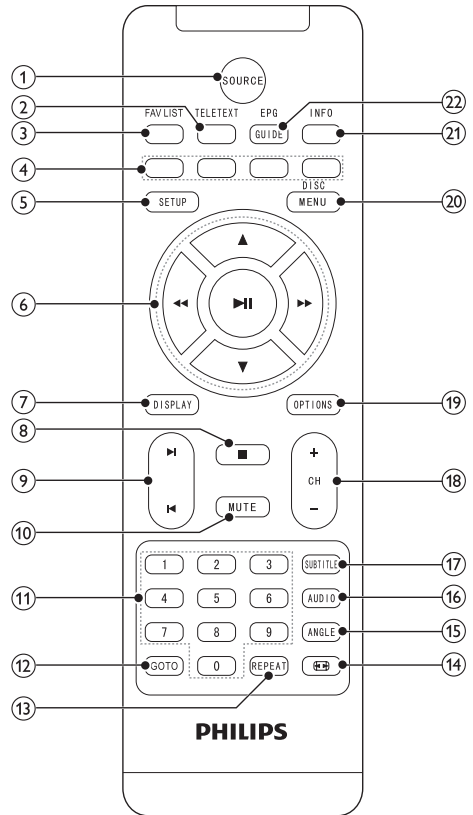
## 14 📶

- USB-laitteen liittäminen.

## 15 ANTENNA

- Antenniliitäntä.

# Kaukosäätimen yleiskuvaus



## 1 SOURCE

- Vaihtaminen DVD:n, USB:n ja TV:n välillä.

## 2 TELETEXT

- Teksti-TV:n avaaminen tai sulkeminen.

## 3 FAV LIST

- Suosikkiluettelon käyttäminen tai sulkeminen.

## 4 Väripainikkeet

- Valitsee toimintoja tai asetuksia.

## 5 SETUP

- Asetusvalikon käyttäminen tai sulkeminen.

⑥ ▲ / ▼ / ◀◀ / ▶▶

- Valikon selaaminen.
- ◀◀ / ▶▶
- Haku eteen- ja taaksepäin eri nopeuksilla.



- Levyn toistamisen aloittaminen, keskeyttäminen ja jatkaminen.

⑦ DISPLAY

- Näyttöasetusten säätö.

⑧ ■

- Levyn toiston lopettaminen.
- Poistu TV-hakuvalikosta pitämällä painiketta painettuna.

⑨ ◀ / ▶

- Siirtyminen edelliseen tai seuraavaan nimikkeeseen, osaan tai raitaan.

⑩ MUTE

- Äänen mykistäminen tai äänen palauttaminen.

⑪ 0-9

- Numeroiden syöttäminen.

⑫ GOTO

- Siirtyminen lukuun, kappaleeseen tai nimikkeeseen tai toisto aika.

⑬ REPEAT

- Kappaleen, raidan tai nimikkeen toistaminen.

⑭ 

- Näytön kuvasuhteen säätö.

⑮ ANGLE

- DVD-elokuvan katselukulman valitseminen.

⑯ AUDIO

- DVD: äänen kielen valitseminen.
- VCD: äänitilan valitseminen.

⑰ SUBTITLE

- DVD:n tekstityskielen valitseminen.

⑱ CH+/-

- Siirtyminen seuraavalle tai edelliselle kanavalle.

⑲ OPTIONS

- Nykyisen toiminnon tai valinnan asetusten avaaminen.

⑳ DISC MENU

- DVD: levyvalikon käyttäminen tai sulkeminen.
- VCD: ottaa toistonhallinnan (PBC) käyttöön tai poistaa sen käytöstä.
- VCD 2.0 tai SVCD, jossa PBC käytössä: paluu valikkoon.
- Datalevy: siirry tiedostonhallintanäyttöön.

㉑ INFO

- Mahdollisten ohjelmatietojen näyttäminen.

㉒ EPG GUIDE

- Elektronisen ohjelmaoppaan (EPG) käyttäminen tai poistaminen käytöstä. Käytössä vain digitaalisilla kanavilla.

# 3 Aloitus

## ! Varoitus

- Käytä säätimiä aina tämän käyttöoppaan ohjeiden mukaan.
- Noudata aina tämän luvun ohjeita järjestyksessä.

Kun otat yhteyttä Philipsiin, sinulta kysytään soittimen mallia ja sarjanumeroa. Malli- ja sarjanumero ovat laitteen alapinnassa. Kirjoita numerot tähän:

Mallinumero \_\_\_\_\_

Sarjanumero \_\_\_\_\_

## Virran lataus

### Lataaminen verkkolaitteella

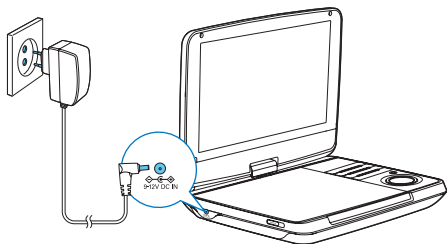
## ! Varoitus

- Tuotteen vahingoittumisen vaara! Varmista, että virtalähteen jännite vastaa soittimen pohjaan merkittyä jännitettä.

## ☰ Huomaus

- Tyypikilpi on soittimen alapinnassa.
- Soitin voi ladata vain virrankatkaisutilassa.

- 1 Sammuta soitin painamalla **POWER**-painiketta.
- 2 Liitä mukana toimitettu verkkolaite soittimeen ja pistorasiaan.
  - ↳ Latauksen merkkivalo palaa punaisena.
  - ↳ Kun akku on ladattu täyteen, latausvalo sammuu.

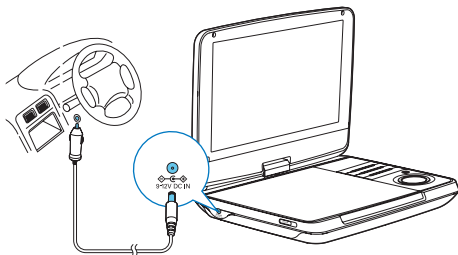


## ✿ Vihje

- Akun kesto paranee, kun lataat akun välittömästi sen tyhjennyttyä. Jos et käytä soitinta pitkään aikaan, lataa akku kerran kahdessa kuussa.
- Kun soitinta ei käytetä, sen lataaminen kestää noin 8 tuntia.

## Lataaminen autosovittimella

- 1 Liitä mukana toimitettu autosovitin soittimeen ja auton tupakansytyttimeen.



## Kaukosäätimen paristojen asentaminen

## ! Varoitus

- Räjähdyshaara! Älä altista paristoja lämmölle, auringonvalolle tai tulelle. Älä hävitä paristoja polttamalla.
- Väärin asennettu paristo saattaa aiheuttaa räjähdysvaaran. Vaihda vain samanlaisen tai vastaavaan.
- Paristot ovat ongelmajätettä: toimita käytetyt paristot asianmukaiseen keräyspisteeseen.
- Perkloraattimateriaali - saattaa vaatia erikoiskäsittelyä. Katso [www.dtsc.ca.gov/hazardouswaste/perchlorate](http://www.dtsc.ca.gov/hazardouswaste/perchlorate).

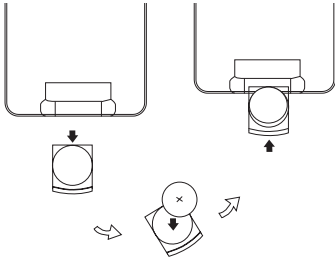
### Ensimmäinen käyttökerta:

- 1 Aktivoi kaukosäätimen paristo poistamalla suojakalvo.

### Kaukosäätimen paristojen vaihtaminen:

- 1 Avaa paristolokero.
- 2 Aseta 1 CR2025-paristo kuvan mukaisesti siten, että pariston navat ovat oikein päin (+/-).

### 3 Sulje paristolokero.



## Soittimen käynnistäminen tai sammuttaminen

- 1 Sammuta soitin painamalla painiketta **POWER**.  
↳  $\text{Ⓞ}$ -merkkivalo palaa vihreänä.
- 2 Katkaise soittimesta virta painamalla painiketta **POWER** vähintään 2 sekunnin ajan.

## Kielen valitseminen näytön ohjeita noudattamalla

Voit valita näyttötekstin kielen useasta vaihtoehdosta.

- 1 Paina **SETUP**-painiketta.  
↳ Asetusvalikko avautuu.
- 2 Valitse [**General**] > [**Language**].
- 3 Valitse asetus selauspainikkeilla.
- 4 Vahvista painamalla **▶||| / OK**-painiketta.
- 5 Poistu painamalla **SETUP**.

## 4 Toista musiikkia tai elokuvia

### Levyjen toistaminen

- 1 Siirry levytilaan painamalla **SOURCE**-painiketta toistuvasti:
- 2 Avaa levykelkka liu'uttamalla päälaitteen **OPEN**-painiketta.
- 3 Aseta levy soittimeen tekstipuoli ylöspäin.
- 4 Työnnä levykelkka kiinni.  
↳ Toisto alkaa automaattisesti.
  - Jos valikko avautuu, valitse kohde ja aloita toisto painamalla painiketta **▶||| / OK**.
  - Keskeytä toisto painamalla **▶||| / OK**-painiketta. Jatka toistoa painamalla uudelleen.
  - Lopeta toisto painamalla kahdesti painiketta **STOP** tai **■**.
  - Valitse edellinen tai seuraava kohde painamalla **◀|** - tai **|▶** -painiketta.
  - Hae videosta tai ääniraidasta painamalla painiketta **◀◀** tai **▶▶** vähintään kerran.

### Toistovaihtoehdot

#### Äänen kielen valitseminen

Voit valita äänen kielen DVD- tai DiVx-levyillä.

- 1 Paina **OPTIONS**-painiketta.  
↳ Asetusvalikko avautuu.
- 2 Valitse [**Audio language**] ja valitse äänen kieli selauspainikkeilla.
- 3 Vahvista painamalla **▶||| / OK**-painiketta.

Vaihtoehto

- Valitse kieli levyn toiston aikana painamalla toistuvasti kaukosäätimen painiketta **AUDIO**.

---

## Tekstityskielen valitseminen

DVD:t, joissa on vähintään kaksi erikelistä tekstitystä.

- 1 Paina **OPTIONS**-painiketta.  
↳ Asetusvalikko avautuu.
- 2 Valitse [**Subtitles**] ja valitse tekstityskieli selauspainikkeilla.
- 3 Vahvasta painamalla ► **III** / **OK**-painiketta.

Vaihtoehto

- Valitse kieli levyn toiston aikana painamalla toistuvasti kaukosäätimen painiketta **SUBTITLE**.

---

## Uusinta

Toiston aikana voit valita eri toistovaihtoehtoista.

- 1 Paina **OPTIONS**-painiketta.  
↳ Asetusvalikko avautuu.
- 2 Valitse [**Repeat**] ja valitse uusintatoistotila selauspainikkeilla.  
DVD
  - [**Repeat Chapter**] : nykyisen raidan uusintatoisto.
  - [**Repeat Title**] : nykyisen nimikkeen tai raidan uusintatoisto.
  - [**Repeat All**] : kaikkien levyn nimikkeiden uusintatoisto.
  - [**Repeat Off**] : uusintatoistotilan sammuttaminen.VCD/MP3/CD/DivX
  - [**Uusi yksi**] : nykyisen raidan uusintatoisto.
  - [**Repeat Folder**] : nykyisen kansion kaikkien raitojen uusintatoisto.
  - [**Off**] : uusintatoistotilan sammuttaminen.
- 3 Vahvasta painamalla ► **III** / **OK**-painiketta.
- 4 Poistu painamalla **OPTIONS**.

Vaihtoehto

- Valitse uusintatoisto levyn toiston aikana painamalla toistuvasti kaukosäätimen painiketta **REPEAT**.



Vihje

- VCD: Jos PBC on käytössä, et voi toistaa kohteita.

---

## Haku ajan tai nimikkeen, osan tai raidan numeron mukaan

- 1 Paina videon/äänen toiston aikana **GOTO**-painiketta
  - 2 Kirjoita valittu aika tai luku.
    - Kirjoita nimikkeen, osan tai raidan kenttään nimikkeen, osan tai raidan numero.
    - Määritä aikakenttään toistokohta tunteina, minuutteina ja sekunteina.
  - 3 Paina ► **II** / **OK**-painiketta.  
↳ Toisto alkaa automaattisesti valitusta kohdasta.
- Siirry nimikkeeseen, osaan tai raitaa suoraan
- Valitse toiston aikana nimikkeen/kappaleen numero numeropainikkeilla (0-9).
  - Vahvasta tarvittaessa valinta painikkeella ► **II** / **OK**.

---

## Valitse katselukulma

Valitse DVD-levyn katselukulma

- painamalla toiston aikana kaukosäätimen **ANGLE**-painiketta toistuvasti.

---

## Zoomaus

DVD-, VCD- ja JPEG CD -levyillä voit lähentää ja loitontaa videokuvia tai muita kuvia.

- 1 Paina **OPTIONS**-painiketta.  
↳ Asetusvalikko avautuu.
- 2 Valitse [**Zoom & Pan**] ja lähennä tai loitonna selauspainikkeilla.
- 3 Kun video tai kuva on suurennettu, voit panoroida sitä selauspainikkeilla.

## Kuvien kiertäminen

Vain JPEG CD -levyillä. Kun JPEG tulee näkyviin:

- Kierrä vastapäivään painamalla ◀◀ -painiketta.
- Kierrä myötäpäivään painamalla ▶▶ -painiketta.
- Peilaa ylös- tai alaspäin painamalla ▲ -painiketta.
- Peilaa vasemmalle tai oikealle painamalla ▼ -painiketta.

## Näytön taustavalon kirkkauden säätäminen

### Huomautus

- Voit säätää näytön taustavalon kirkkautta valaistukseen sopivaksi.

Valitse vaihtoehto painamalla toiston aikana toistuvasti **Dx** -painiketta.

- **Korkea**
- **Normaali**
- **Himmeä**

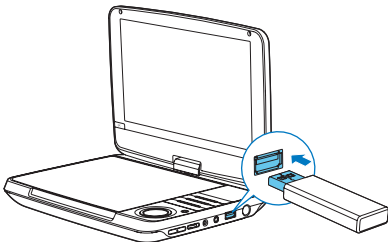
### Vihje

- Valitse pisintä toistoaikaa varten **Himmeä**.
- Valitse parasta näkymää varten **Korkea**.

## USB-toisto

Voit toistaa USB-massamuistilaitteeseen tallennettuja DivX-, VOB-, MP3- tai JPEG-tiedostoja.

- 1 Liitä USB-laite soittimeen.  
↳ Sisältövalikko tulee näkyviin.



- 2 Siirry USB-tilaan painamalla toistuvasti **SOURCE**-painiketta.
- 3 Valitse tiedosto ja paina ▶||/ **OK** -painiketta.  
↳ Toisto alkaa.
- 4 Keskeytä toisto painamalla painiketta **STOP** tai ■.

## Lisävarusteiden liittäminen

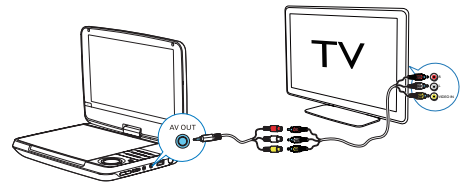
Voit liittää soittimen televisioon tai vahvistimeen ja katsella DVD-levyjä.

### ! Varoitus

- Katkaise soittimen virta, ennen kuin liität sen muihin laitteisiin.

Liitä AV-kaapelit (TV:n AV-kaapeli ei kuulu toimitukseen) vastaavan värisiin liitäntöihin:

- keltainen kaapeli keltaiseen videoliitäntään
- punainen/valkoinen kaapeli punaiseen/valkoiseen ääniliitäntään.



# 5 Television katseleminen

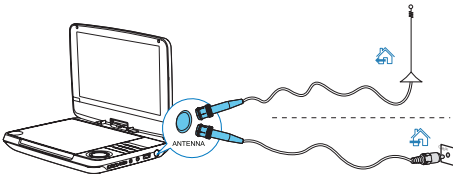
## Huomautus

- Ennen kuin aloitat, varmista, että olet liittännyt antennin soittimeen.
- Varmista, että olet alueella, jolla DVB-T-signaali on riittävän voimakas. Voit tarkistaa signaalipeiton oman maasi TV-toimintaa valvovalta viranomaiselta.

## TV-antennin liittäminen

Voit katsoa soittimella analogisia TV-ohjelmia liittämällä yhden seuraavista TV-antenneista soittimeen:

- tuotteen mukana toimitettu antenni tai
- kotiantenni.



- 1 Liitä antenni **ANTENNA**-liitäntään.

## Vihje

- Saat paremman vastaanoton liittämällä soittimen kotiantenniin.

## TV-kanavien viritys

- 1 Valitse TV-tila painamalla toistuvasti **SOURCE**-painiketta.
- 2 Kun siirryt TV-tilaan ensimmäistä kertaa, voit hakea käytettävissä olevia TV-kanavia

automaattisesti automaattisella haulla seuraavasti:

- ① Paina **SETUP**-painiketta.  
↳ Ponnahdusikkuna tulee näkyviin.
- ② Valitse maa ja valitse selauspainikkeilla [**Auto search**].
- ③ Vahvista painamalla **▶||| / OK**-painiketta.  
↳ Soitin etsii ja tallentaa käytettävissä olevat TV-kanavat.

- 3 Valitse TV-kanavat painamalla painiketta **CH+/-**.

## Vihje

- Kun muutat uuteen paikkaan (kuten uuteen kaupunkiin tai maahan), voit parantaa kuuluvuutta tekemällä automaattisen haun uudelleen.

## Manuaalinen haku

Voit hakea TV-kanavia manuaalisesti

- 1 Paina **SETUP**-painiketta.
- 2 Valitse [**DTTV**] > [**Manual search**].
- 3 Valitse kanavanumero **▲ / ▼**-painikkeella tai anna kanavanumero numeropainikkeilla.
- 4 Vahvista painamalla **▶||| / OK**-painiketta.

## Kanavan hallinta

Valitse kanava, ja noudata sitten näytön ohjeita.

- Ohita kanava painamalla vihreää painiketta.
- Lukitse kanava painamalla keltaista painiketta.
- Poista kanava painamalla sinistä painiketta. Vahvista painamalla **▶||| / OK**-painiketta.
- Lisää kanava suosikkiluetteloon **FAV LIST**-painikkeella. Voit poistaa sen suosikkiluettelostasi painamalla **FAV LIST**-painiketta uudelleen.

## Ohjelmatietojen katseleminen (DTV)

Saat nykyisen ohjelman lyhyet tiedot näkyviin painamalla **INFO**-painiketta. Yksityiskohtaiset tiedot saat näkyviin painamalla **INFO**-painiketta kahdesti.

- Poistu ohjelmatietosivulta painamalla painiketta **STOP** tai **■**.

## Teksti-tv:n avaaminen

Jos nykyisellä kanavalla on teksti-TV, voit avata sen **TELETEXT**-painikkeella.



### Vihje

- Ohjelma saattaa pyytää käyttämään väripainikkeita katseluominaisuuksien käyttöön ja hallintaan. Noudata teksti-tv:n ruudussa annettuja ohjeita.

## Elektronisen ohjelmaoppaan (DTV) käyttäminen

Kuvaruutuun tuleva elektroninen ohjelmaopas on saatavissa digitaalisille kanaville. Voit selata, valita ja tarkastella ohjelmia oppaassa ajan tai nimen mukaan.

- 1 Valitse kanava digitaalisessa TV-tilassa.
- 2 Paina **EPG GUIDE**-painiketta.  
↳ Sähköisen ohjelmaoppaan valikko tulee näkyviin.
- 3 Valitse ohjelma painamalla **▲ / ▼**-painikkeita.
- 4 Paina **▶||**-painiketta.  
↳ Lyhyet ohjelmatiedot näytetään.
- 5 Poistu sähköisen ohjelmaoppaan valikosta painamalla **EPG GUIDE**-painiketta.

## 6 Asetusten muuttaminen



### Huomautus

- Jos asetusvaihtoehto näkyy harmaana, asetusta ei voi vaihtaa nykyisessä tilassa.

## Yleisasetukset

Saat kokemuksesta kaiken irti hienosäätämällä asetuksia **SETUP**-painikkeella.

- 1 Paina **SETUP**-painiketta.  
↳ Asetusvalikko tulee näkyviin.
- 2 Valitse asetus selauspainikkeilla ja vahvista valinta **▶|| / OK**-painikkeella.

<b>[General]</b>	
<b>[Language]</b>	Näyttökielen valitseminen.
<b>[PBC settings]</b>	Toistonohjaustoiminnon ottaminen käyttöön ja poistaminen käytöstä.
<b>[Power save]</b>	Virransäästötilan ottaminen käyttöön ja poistaminen käytöstä.
<b>[DivX (VOD)]</b>	DivX-rekisteröintikoodin hakeminen.
<b>[DivX subtitles]</b>	DivX-tekstityskielen valitseminen.
<b>[Parental (DVD)]</b>	Lapsilukituksen valitseminen.
<b>[Set password]</b>	Salasanan muuttaminen.
<b>[Factory settings]</b>	Tehdasasetusten palauttaminen.
<b>[Video]</b>	
<b>[TV display]</b>	Näytön kuvasuhteen määrittäminen.
<b>[TV standard]</b>	TV-järjestelmän videolähtömuodon määrittäminen.



[Audio]	
[Dolby]	Dolby-lähdön määrittäminen.
[DTTV]	
[Auto search]	Kanavien haku automaattisesti.
[Manual search]	Kanavien haku manuaalisesti.
[DTTV Parental]	Lapsiasetusten valitseminen.
[Country]	Maan valitseminen.
[Time settings]	Ajan määrittäminen.
[Version]	Versiotietojen tarkistaminen.

- 3 Voit palata edelliseen valikkokohteeseen painamalla ◀-painiketta.
- 4 Poistu painamalla **SETUP**.

---

## Näyttöasetukset

- 1 Paina **DISPLAY**-painiketta.  
↳ Näkyviin tulee näyttövalikko.
- 2 Valitse asetus selauspainikkeilla ja vahvista valinta ▶|| / **OK** -painikkeella.

[Brightness]	Näytön kirkkauden säätäminen.
[Contrast]	Näytön kontrastin säätäminen.
[Colour]	Näytön värin säätäminen.
[Turn off Display]	Näytön sammuttaminen.

- 3 Voit palata edelliseen valikkotasoon painamalla ◀-painiketta.
- 4 Poistu painamalla **DISPLAY**.

# 7 Soittimen kiinnittäminen auton niskatukeen

- 1 Kiinnitä kiinnityshihna kiinnityspussiin.
- 2 Säädä pussin asentoa ja kiinnitä sitten soljet.
- 3 Kiinnitä pussi tukevasti paikalleen kiristämällä hihnoja.
- 4 Aseta soitin pussiin.

# 8 Teknisiä tietoja



## Huomautus

- Tekniset tiedot voivat muuttua ilman erillistä ilmoitusta

Mitat (L x K x S)	239 x 39 x 178 mm
Paino	1,02 kg
Virtalähde	Malli: AY5808/12 (Philips) Tulo: 100–240 V~ 50/60 Hz Lähtö: 9 V ---, 1 A

Virrankulutus	9 W
Käyttölämpötila	0–45 °C
Laserin aallonpituus	650 nm

### Video output (Videolähtö)

Muoto	PAL & NTSC
Lähtötaso	1V <sub>p</sub> - p ± 20 %
Kuormaimpedanssi	75 Ω

### Äänen linjalähtö

Äänilähtö (analoginen ääni)	Lähtötaso: 2 V ± 10 %
Kuormaimpedanssi	10 k Ω
Vääristynyt ääni + kohina	≤ -80 (1 kHz)
Taajuusvaste	20 Hz–20 kHz ± 3 dB
Signaali/kohina-suhde	≥ 75 dB
Kanavaerotus	≥ 75 dB
Dynaaminen alue	≥ 75 dB

### Toistettavissa olevat tallennusvälineet

Levy	DVD, DVD-Video, VCD/SVCD, Audio CD DVD+R/RW, DVD-R/-RW, DVD+R-R DL (Dual Layer) CD-R/CD-RW, MP3-media, JPEG-tiedostot
------	---

### Tiedostomuoto

Video	.avi, .divx, .mp4, xvid
-------	-------------------------

Ääni	.mp3
Kuva	.jpg, .jpeg

### TV-järjestelmä

DVB (Digital Video Broadcasting)	Maanpäällinen
----------------------------------	---------------

### USB

Yhteensopivuus	Hi-Speed USB (2.0)
Tuettu luokka	USB-massamuistilaitte (UMS)

Tiedostojärjestelmä	FAT16, FAT32
---------------------	--------------

Albumien tai kansioiden enimmäismäärä:	131
Raitojen tai nimikkeiden enimmäismäärä:	648

Tukee USB-kiintolevyn käyttöä	voi vaatia ulkoisen virtalähteen
-------------------------------	----------------------------------

# 9 Vianmääritys



## Vakava varoitus

- Älä koskaan avaa laitteen runkoa.

Älä yritä korjata järjestelmää itse, jotta takuu ei mitätöidy.

Jos laitteen käytössä ilmenee ongelmia, tarkista seuraavat seikat, ennen kuin soitat huoltoon. Jos ongelma ei ratkea, siirry Philipsin sivustoon [www.philips.com/support](http://www.philips.com/support). Kun otat yhteyttä Philipsiin, varmista, että laite on lähellä ja malli- ja sarjanumero ovat saatavilla.

### Laitteessa ei ole virtaa

- Varmista, että virtajohdon kumpikin pistoke on liitetty kunnolla.
- Varmista, että virtalähde on toimiva.
- Tarkista, onko laitteen akku tyhjentynyt.

### Ääntä ei kuulu

- Varmista, että AV-kaapeli on liitetty oikein.

### Kaukosäädin ei toimi

- Varmista, että kaukosäätimen ja soittimen välillä ei ole esteitä.
- Osoita kaukosäätimellä lähietäisyydellä suoraan soittimeen.
- Vaihda kaukosäätimen paristot.
- Toiminto ei ole käytettävissä tälle levyllä. Tarkista levyn käyttöohjeet.

### Vääristynyt kuva

- Puhdista levy. Pyyhi levyä ulospäin keskustasta puhtaalla, pehmeällä ja nukkaamattomalla kankaalla.
- Varmista, että levyn videolähtömuoto on yhteensopiva television kanssa.
- Muuta videolähtömuoto televisioon tai ohjelmaan sopivaksi.

- Nestekidenäyttöjen valmistukseen käytetään erittäin tarkkaa tekniikkaa. Nestekidenäytössä voi kuitenkin näkyä toistuvasti pieniä mustia pisteitä ja/tai kirkkaita punaisia, sinisiä tai vihreitä pisteitä. Tämä on seurausta valmistusprosessista eikä merkitse sitä, että tuote olisi viallinen.

### Levyn toisto ei onnistu

- Varmista, että levyn etikettipuoli on ylöspäin.
- Puhdista levy. Pyyhi levyä ulospäin keskustasta puhtaalla, pehmeällä ja nukkaamattomalla kankaalla.
- Tarkista, onko vika levyssä, yrittämällä toistaa jotakin toista levyä.

### Ei vastaa komentoihin

- Levy ei salli toimintoa.

### Soitin tuntuu lämpimältä.

- Kun soitinta käytetään pitkään, sen pinta kuumenee. Tämä on normaalia.

### Ei signaalia tai heikko signaali näytössä

- TV-signaali on liian heikko tai laite on TV-signaalin peittoalueen ulkopuolella.
- Varmista, että alueella on riittävä peitto.
- Liitä koti-TV-antenniliitäntään.
- TV-lähetysten vastaanottaminen liikkuvassa autossa voi aiheuttaa signaaliongelmia.

### TV-vastaanotto, mustavalkoinen kuva tai ei ääntä

- Varmista, että määrität TV:n tyyppin ja järjestelmän oikein paikallisten TV-lähetyskiä koskevien vaatimusten mukaisesti. Jos et tiedä oikeita asetuksia, ota yhteys paikalliseen TV-toimintaa valvovaan viranomaiseen.



Manufactured under license from Dolby Laboratories. Dolby and the double-D symbol are trademarks of Dolby Laboratories.

## **DivX.**

This DivX Certified® device has passed rigorous testing to ensure it plays DivX® video. To play purchased DivX movies, first register your device at [vod.divx.com](http://vod.divx.com). Find your registration code in the DivX VOD section of your device setup menu.

DivX Certified® to play DivX® video, including premium content.

DivX®, DivX Certified® and associated logos are trademarks of DivX, LLC and are used under license.

Covered by one or more of the following U.S. patents: 7,295,673; 7,460,668; 7,515,710; 7,519,274.

DivX Certified® devices have been tested for high-quality DivX® (.divx, .avi) video playback. When you see the DivX logo, you know you have the freedom to play your favorite DivX movies.





Specifications are subject to change without notice  
© 2014 Koninklijke Philips N.V. All rights reserved.  
Trademarks are the property of Koninklijke Philips N.V. or their respective owners.

