

# Πάντα δίπλα σας

Καταχωρήστε το προϊόν σας και λάβετε υποστήριξη από τη διεύθυνση  
[www.philips.com/support](http://www.philips.com/support)

PD9025

Απορίες;  
Ρωτήστε τη  
Philips



## Εγχειρίδιο χρήσης

# PHILIPS



# Πίνακας περιεχομένων

|          |   |    |
|----------|---|----|
| <b>1</b> | <b>Σημαντικό</b>  | 2  |
|          | Ασφάλεια και προσοχή  | 2  |
|          | Ασφάλεια  | 2  |
|          | Σημείωση  | 3  |
|          | Γνωστικά δικαιώματα   | 4  |
|          | Συμμόρφωση  | 5  |
|          | Εγγύηση   | 5  |
| <b>2</b> | <b>Το φορητό σας DVD player</b>                                     | 5  |
|          | Περιεχόμενα συσκευασίας   | 5  |
|          | Επισκόπηση της κύριας μονάδας                                       | 6  |
|          | Επισκόπηση του τηλεχειριστηρίου                                     | 8  |
| <b>3</b> | <b>Ξεκινώντας</b>   | 9  |
|          | Φόρτιση   | 9  |
|          | Τοποθέτηση της μπαταρίας του τηλεχειριστηρίου                       | 10 |
|          | Ενεργοποίηση/Απενεργοποίηση της συσκευής αναπαραγωγής               | 11 |
|          | Επιλογή γλώσσας για τις οδηγίες επί της οθόνης                      | 11 |
| <b>4</b> | <b>Αναπαραγωγή μουσικής ή ταινιών</b>                               | 11 |
|          | Αναπαραγωγή από δίσκους   | 11 |
|          | Επιλογές αναπαραγωγής   | 11 |
|          | Αναπαραγωγή από USB   | 13 |
|          | Σύνδεση πρόσθετου εξοπλισμού  | 14 |
| <b>5</b> | <b>Παρακολούθηση TV</b>   | 14 |
|          | Σύνδεση κεραίας τηλεόρασης  | 14 |
|          | Συντονισμός σε τηλεοπτικά κανάλια                                   | 15 |
|          | Διαχείριση καναλιών   | 15 |
|          | Εμφάνιση πληροφοριών προγράμματος (DTV)                             | 15 |
|          | Γ πρόσβαση στο teletext   | 15 |
|          | Χρήση του ηλεκτρονικού οδηγού προγράμματος (DTV)                    | 16 |
| <b>6</b> | <b>Προσαρμογή ρυθμίσεων</b>   | 16 |
|          | Γενικές ρυθμίσεις   | 16 |
|          | Ρυθμίσεις εμφάνισης   | 17 |
| <b>7</b> | <b>Τοποθέτηση της συσκευής στο στήριγμα κεφαλής του αυτοκινήτου</b> | 17 |
| <b>8</b> | <b>Προδιαγραφές</b>   | 18 |
| <b>9</b> | <b>Αντιμέτωπιση προβλημάτων</b>                                     | 19 |

# 1 Σημαντικό

## Ασφάλεια και προσοχή

Διαβάστε και κατανοήστε όλες τις οδηγίες πριν χρησιμοποιήσετε αυτό το προϊόν. Αν προκληθεί βλάβη λόγω μη πήρησης των οδηγιών, η εγγύηση δεν θα ισχύει.

## Ασφάλεια

- Χρησιμοποιείτε μόνο μέρη/εξαρτήματα εγκεκριμένα από τον κατασκευαστή.
- Να χρησιμοποιείτε μόνο τις πηγές τροφοδοσίας που αναγράφονται στο εγχειρίδιο χρήσης.
- Το προϊόν δεν πρέπει να εκτίθεται σε υγρά.
- Μην τοποθετείτε πηγές κινδύνου επάνω στο προϊόν (π.χ. αντικείμενα που περιέχουν υγρά, αναμμένα κεριά).
- Οι μπαταρίες (πακέτο μπαταριών ή εγκατεστημένες μπαταρίες) δεν πρέπει να εκτίθενται σε υπερβολική θερμότητα όπως ήλιο, φωτιά κ.λπ.
- Εάν η μπαταρία δεν τοποθετηθεί σωστά υπάρχει κίνδυνος έκρηξης. Η αντικατάσταση πρέπει να γίνεται μόνο με μπαταρία ίδιου ή αντίστοιχου τύπου.

### Κίνδυνος κατάποσης μπαταριών!

- Η συσκευή ή το τηλεχειριστήριο μπορεί να περιέχει μια επίπεδη μπαταρία τύπου κουμπιού, η οποία επιφυλάσσει κίνδυνο κατάποσης. Κρατάτε πάντα την μπαταρία μακριά από τα παιδιά! Σε περίπτωση κατάποσης, μπορεί να προκληθεί σοβαρός ή θανάσιμος τραυματισμός. Εντός δύο ωρών από την κατάποση, μπορούν να εμφανιστούν σοβαρά εσωτερικά εγκαύματα.

- Αν υποψιάζεστε ότι η μπαταρία έχει καταποθεί ή τοποθετηθεί μέσα σε οποιοδήποτε μέρος του σώματος, ζητήστε αμέσως ιατρική βοήθεια.
- Όταν αλλάζετε τις μπαταρίες, κρατάτε πάντοτε όλες τις νέες και τις παλιές μπαταρίες μακριά από τα παιδιά. Αφού αντικαταστήσετε την μπαταρία, βεβαιωθείτε ότι έχετε ασφαλίσει καλά τη θήκη της.
- Εάν η θήκη δεν μπορεί να ασφαλίσει καλά, διακόψτε αμέσως τη χρήση του προϊόντος. Κρατήστε τη συσκευή μακριά από παιδιά και επικοινωνήστε με τον κατασκευαστή.

**Τυχόν τροποποίηση του προϊόντος μπορεί να επιφέρει επικίνδυνη έκκλιση ηλεκτρομαγνητικής ακτινοβολίας ή άλλες μη ασφαλείς καταστάσεις.**



### Προειδοποίηση

- Όπου το βύσμα παροχής ρεύματος ή ο συζευκτήρας συσκευής χρησιμοποιείται ως συσκευή αποσύνδεσης, η συσκευή αποσύνδεσης παραμένει λειτουργική.



### Προειδοποίηση

- Μην αφαιρείτε ποτέ το περίβλημα του προϊόντος.
- Μην λιπαίνετε κανένα τμήμα αυτού του προϊόντος.
- Μην τοποθετείτε το προϊόν πάνω σε άλλο ηλεκτρικό εξοπλισμό.
- Αποφεύγετε την έκθεση του προϊόντος στην άμεση ηλιακή ακτινοβολία, σε γυμνές φλόγες ή σε πηγές θερμότητας.
- Μην κοιτάτε ποτέ απευθείας την ακτίνα λέιζερ που παράγεται μέσα στο προϊόν.
- Φροντίστε να έχετε πάντα εύκολη πρόσβαση στο καλώδιο ρεύματος, στο βύσμα ή στον προσαρμογέα για να αποσυνδέετε το προϊόν από το ρεύμα.

## Ασφάλεια ακοής

**Ακούτε με μέτρια ένταση.**

- Η χρήση ακουστικών σε υψηλή ένταση μπορεί να προκαλέσει προβλήματα στην ακοή σας. Αυτό το προϊόν μπορεί να

- παράγει ήχους σε κλίμακα ντσεϊμπέλ, οι οποίοι ενδέχεται να προκαλέσουν απώλεια ακοής σε φυσιολογικά άτομα, ακόμα και σε περίπτωση έκθεσης μικρότερης από ένα λεπτό. Η υψηλότερη κλίμακα των ντσεϊμπέλ παρέχεται για όσους έχουν ήδη ορισμένου βαθμού απώλεια ακοής.
- Ο ήχος μπορεί να κρύβει κινδύνους. Με την πάροδο του χρόνου το "επίπεδο άνεσης" προσαρμόζεται σε υψηλότερες εντάσεις ήχου. Έτσι μετά από παρατεταμένη ακρόαση, αυτό που ακούγεται "κανονικό" μπορεί στην πραγματικότητα να είναι δυνατό και επιβλαβές για την ακοή σας. Για την προστασία σας, ρυθμίστε την ένταση σε ένα ασφαλές επίπεδο προτού προσαρμοστεί η ακοή σας, και μην την αλλάξετε.

#### **Για να ρυθμίσετε ένα ασφαλές επίπεδο έντασης:**

- Ορίστε τον έλεγχο της έντασης του ήχου σε χαμηλή ρύθμιση.
- Αυξάνετε αργά τον ήχο μέχρι να μπορείτε να ακούτε άνετα και καθαρά, χωρίς παραμόρφωση.

#### **Ακούτε για εύλογα χρονικά διαστήματα:**

- Η παρατεταμένη έκθεση στον ήχο, ακόμα και σε κανονικά "ασφαλή" επίπεδα, μπορεί να προκαλέσει επίσης απώλεια ακοής.
- Βεβαιωθείτε ότι χρησιμοποιείτε τον εξοπλισμό σας μέσα χωρίς υπερβολές και κάνετε τα απαραίτητα διαλείμματα.

#### **Βεβαιωθείτε ότι τηρείτε τις παρακάτω οδηγίες όταν χρησιμοποιείτε τα ακουστικά.**

- Ακούτε με λογική ένταση και για εύλογα χρονικά διαστήματα.
- Προσέχετε να μην προσαρμόζετε την ένταση όσο προσαρμόζεται η ακοή σας.
- Μην αυξάνετε την ένταση τόσο που να μην μπορείτε να ακούτε τι γίνεται γύρω σας.

- Πρέπει να προφυλάξετε ή να διακόπτετε προσωρινά τη χρήση σε δυναμικά επικίνδυνες καταστάσεις. Μην χρησιμοποιείτε ακουστικά ενώ χειρίζεστε μηχανοκίνητο όχημα, κάνετε ποδήλατο, σκέιτμπορντ κ.λπ. γιατί ενδέχεται να προκληθεί τροχαίο ατύχημα, ενώ σε πολλές περιοχές είναι και παράνομο.

---

## Σημείωση



Το παρόν προϊόν συμμορφώνεται με τις προδιαγραφές της Ευρωπαϊκής Κοινότητας για παρεμβολές ραδιοφωνικών σημάτων.

#### **Απόρριψη παλιών προϊόντων και μπαταριών**



Το προϊόν σας έχει σχεδιαστεί και κατασκευαστεί με υλικά και εξαρτήματα υψηλής ποιότητας, τα οποία μπορούν να ανακυκλωθούν και να ξαναχρησιμοποιηθούν.



Αυτό το σύμβολο δηλώνει ότι το προϊόν καλύπτεται από την Ευρωπαϊκή Οδηγία 2012/19/ΕΚ.



Αυτό το σύμβολο υποδηλώνει ότι το προϊόν περιέχει ενσωματωμένη επαναφορτιζόμενη μπαταρία η οποία καλύπτεται από την Ευρωπαϊκή Οδηγία 2013/56/ΕΚ, γεγονός που σημαίνει ότι δεν μπορεί να απορριφθεί μαζί με τα συνηθισμένα απορρίμματα του σπιτιού σας. Σας συνιστούμε να παραδώσετε

πάντα το προϊόν σας σε ένα επίσημο σημείο συλλογής ή σε ένα εξουσιοδοτημένο κέντρο επισκευών της Philips, ώστε η αφαίρεση της επαναφορτιζόμενης μπαταρίας να γίνει από κάποιον επαγγελματία.

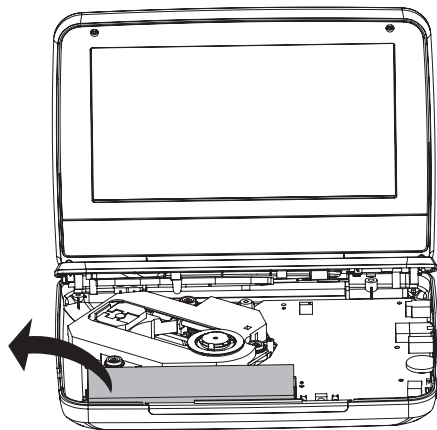
Ενημερωθείτε σχετικά με το τοπικό σύστημα ξεχωριστής συλλογής ηλεκτρικών και ηλεκτρονικών προϊόντων και επαναφορτιζόμενων μπαταριών. Να ακολουθείτε τους τοπικούς κανονισμούς και να μην απορρίπτετε το προϊόν και τις επαναφορτιζόμενες μπαταρίες μαζί με τα συνηθισμένα οικιακά απορρίμματα. Η σωστή απόρριψη των παλιών προϊόντων και των επαναφορτιζόμενων μπαταριών συμβάλλει στην αποφυγή αρνητικών επιπτώσεων για το περιβάλλον και την ανθρώπινη υγεία.

### Πληροφορίες σχετικά με την προστασία του περιβάλλοντος

Κάθε περιττό στοιχείο συσκευασίας έχει παραληφθεί. Η συσκευασία έχει γίνει έτσι ώστε να είναι εύκολος ο διαχωρισμός σε τρία υλικά: χαρτόνι (κουτί), αφρώδες πολυστυρένιο (υλικό προστασίας από χτυπήματα) και πολυαιθυλένιο (σακουλάκια, προστατευτικό αφρώδες φύλλο).

Το σύστημα αποτελείται από υλικά που μπορούν να ανακυκλωθούν και να επαναχρησιμοποιηθούν εάν αποσυναρμολογηθεί από μια ειδικευμένη εταιρεία. Τηρείτε τους τοπικούς κανονισμούς σχετικά με την απόρριψη υλικών συσκευασίας, άδειων μπαταριών ή παλιού εξοπλισμού.

Να απευθύνεστε πάντα σε έναν ειδικό για την αφαίρεση της ενσωματωμένης μπαταρίας του προϊόντος σας.



## Πνευματικά δικαιώματα



Be responsible  
Respect copyrights

Το παρόν προϊόν ενσωματώνει τεχνολογία προστασίας κατά της αντιγραφής που προστατεύεται από ευρεσιτεχνίες στις Η.Π.Α. και άλλα δικαιώματα πνευματικής ιδιοκτησίας της Rovi Corporation. Απαγορεύεται η ανάδρομη συναρμολόγηση και η αποσυναρμολόγηση.

Για την εγγραφή και αναπαραγωγή υλικού ενδέχεται να απαιτείται συγκατάθεση. Δείτε το Νόμο περί Πνευματικών Δικαιωμάτων του 1956 και τους Νόμους περί Προστασίας των Πνευματικών Δημιουργιών από το 1958 έως το 1972.

---

## Συμμόρφωση

Η συσκευή περιλαμβάνει την παρακάτω ετικέτα:



---

### Σημείωση

- Η πινακίδα του τύπου βρίσκεται στο κάτω μέρος του προϊόντος.

---

## Εγγύηση

- Μην επιχειρήσετε ποτέ να επισκευάσετε το προϊόν, καθώς αυτό μπορεί να επιφέρει κίνδυνο τραυματισμού και καταστροφή του προϊόντος. Επιπλέον, η εγγύησή σας θα ακυρωθεί.
- Χρησιμοποιήστε το προϊόν και τα αξεσουάρ μόνο σύμφωνα με τις προδιαγραφές του κατασκευαστή. Το τυπωμένο προειδοποιητικό σήμα στο πίσω μέρος του προϊόντος υποδεικνύει κίνδυνο ηλεκτροπληξίας.
- Μην αφαιρείτε ποτέ το κάλυμμα του προϊόντος. Επικοινωνείτε πάντα με το Τμήμα Υποστήριξης Πελατών για σέρβις ή επισκευές.
- Εάν πραγματοποιήσετε οποιαδήποτε λειτουργία που απαγορεύεται ρητά στο παρόν εγχειρίδιο ή οποιοσδήποτε μετατροπές ή διαδικασίες συναρμολόγησης που δεν συνιστώνται ή εγκρίνονται στο παρόν εγχειρίδιο, η εγγύηση θα ακυρωθεί.

## 2 Το φορητό σας DVD player

Συγχαρητήρια για την αγορά σας και καλωσορίστε στη Philips! Για να επωφεληθείτε πλήρως από την υποστήριξη που προσφέρει η Philips, καταχωρήστε το προϊόν σας στη διεύθυνση [www.philips.com/welcome](http://www.philips.com/welcome).

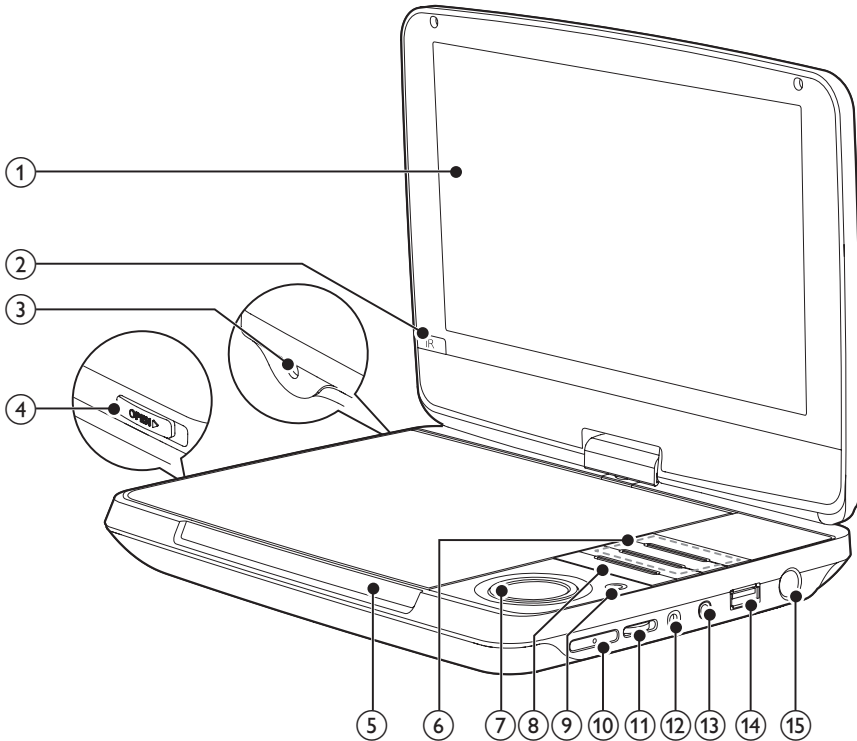
---

## Περιεχόμενα συσκευασίας

Ελέγξτε και αναγνωρίστε τα περιεχόμενα της συσκευασίας:

- Φορητή συσκευή DVD
- Τηλεχειριστήριο με μπαταρία
- Τροφοδοτικό AC - AY5808/12 (Philips)
- Προσαρμογέας αυτοκινήτου
- Καλώδιο τροφοδοτικού RCA 3,5 χιλ.
- Κεραία
- Τσάντα μεταφοράς
- Υλικά εκτύπωσης

## Επισκόπηση της κύριας μονάδας



① Οθόνη ενδείξεων

② IR

- Αισθητήρας τηλεχειριστηρίου.

③ DC IN

- Υποδοχή τροφοδοτικού ρεύματος.

④ OPEN ►

- Άνοιγμα της θήκης δίσκου.

⑤ CHR / Ⓞ

- Ένδειξη φόρτισης/Ενδεικτική λυχνία λειτουργίας.

⑥ SOURCE

- Εναλλαγή μεταξύ DVD, USB και τηλεόρασης.

SETUP

- Πρόσβαση ή έξοδος από το μενού ρύθμισης.

OPTIONS

- Ενεργοποίηση επιλογών για την τρέχουσα δραστηριότητα ή επιλογή.

☒:

- Ρύθμιση φωτεινότητας οπίσθιου φωτισμού οθόνης.



## DISC MENU

- Για DVD, πρόσβαση ή έξοδος από το μενού δίσκου.
- Για VCD, ενεργοποίηση ή απενεργοποίηση του PBC (έλεγχος αναπαραγωγής).
- Για VCD έκδοσης 2.0 ή για SVCD με ενεργοποιημένο PBC, επιστροφή στο μενού.
- Για δίσκους δεδομένων, μεταβείτε στην οθόνη διαχείρισης αρχείων.

## STOP

- Διακοπή της αναπαραγωγής του δίσκου.
- Πατήστε το παρατεταμένα για έξοδο από το μενού αναζήτησης της τηλεόρασης.

## ⑦ ▲ / ▼ / ◀ / ▶

Πλοήγηση στο μενού.

## ▲ (CH+) / ▼ (CH-)

- Μετάβαση στο επόμενο/προηγούμενο κανάλι.

## ◀◀ / ▶▶

- Αναζήτηση προς τα πίσω ή προς τα εμπρός σε διαφορετικές ταχύτητες.

## ▶▶ / OK

- Έναρξη, παύση ή συνέχιση της αναπαραγωγής του δίσκου.
- Επιβεβαίωση καταχώρισης ή επιλογής.

## ⑧ ◀ / ▶

- Μετάβαση στον προηγούμενο/επόμενο τίτλο, κεφάλαιο ή κομμάτι.

## ⑨ POWER

- Ενεργοποίηση/απενεργοποίηση της συσκευής DVD.

## ⑩ RESET

- Σε περίπτωση που η συσκευή κολλήσει, πατήστε το κουμπί με τη μύτη ενός στυλό διαρκείας ή με κάποιο άλλο μυτερό αντικείμενο, για να κάνετε επαναφορά.

## ⑪ +VOL -

- Αύξηση/μείωση της έντασης του ήχου.

## ⑫ 🎧

- Υποδοχή ακουστικών.

## ⑬ AV OUT

- Υποδοχή εξόδου ήχου/βίντεο.

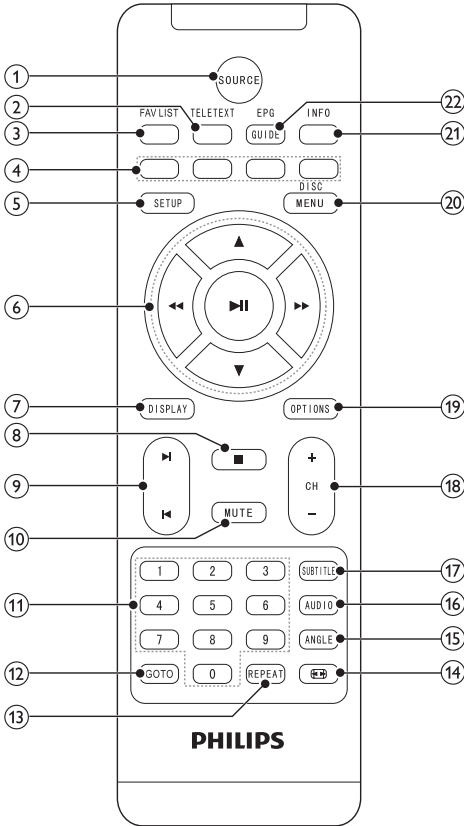
## ⑭ 🔌

- Σύνδεση συσκευής USB.

## ⑮ ANTENNA

- Υποδοχή κεραίας.

# Επισκόπηση του τηλεχειριστηρίου



## ① SOURCE

- Εναλλαγή μεταξύ DVD, USB και τηλεόρασης.

## ② TELETEXT

- Ενεργοποίηση ή απενεργοποίηση της λειτουργίας teletext.

## ③ FAV LIST

- Είσοδος ή έξοδος από τη λίστα αγαπημένων.

## ④ Έγχρωμα πλήκτρα

- Επιλέξτε εργασίες ή επιλογές.

## ⑤ SETUP

- Πρόσβαση ή έξοδος από το μενού ρύθμισης.

## ⑥ ▲ / ▼ / ◀◀ / ▶▶

- Πλοήγηση στο μενού.
- ◀◀ / ▶▶
- Αναζήτηση προς τα πίσω ή προς τα εμπρός σε διαφορετικές ταχύτητες.

## ▶▶ II

- Έναρξη, παύση ή συνέχιση της αναπαραγωγής του δίσκου.

## ⑦ DISPLAY

- Προσαρμογή των ρυθμίσεων της οθόνης.

## ⑧ ■

- Διακοπή της αναπαραγωγή του δίσκου.
- Πατήστε το παρατεταμένα για έξοδο από το μενού αναζήτησης της τηλεόρασης.

## ⑨ ◀◀ / ▶▶

- Μετάβαση στον προηγούμενο/επόμενο τίτλο, κεφάλαιο ή κομμάτι.

## ⑩ MUTE

- Σίγαση ή επαναφορά της έντασης.

## ⑪ 0-9

- Αριθμοί εισαγωγής.

## ⑫ GOTO

- Μετάβαση σε ένα κεφάλαιο/κομμάτι/τίτλο ή σε ένα χρόνο αναπαραγωγής.

## ⑬ REPEAT

- Επανάληψη κεφαλαίου/κομματιού/τίτλου.

## ⑭

- Προσαρμογή λόγου διαστάσεων της οθόνης.

## ⑮ ANGLE

- Επιλογή διαφορετικής γωνίας προβολής για ταινία DVD.

- 16 **AUDIO**
- Για DVD, επιλογή ομιλούμενης γλώσσας.
  - Για VCD, επιλογή λειτουργίας ήχου.
- 17 **SUBTITLE**
- Επιλογή γλώσσας υπότιτλων DVD.
- 18 **CH+/-**
- Μετάβαση στο επόμενο/προηγούμενο κανάλι.
- 19 **OPTIONS**
- Ενεργοποίηση επιλογών για την τρέχουσα δραστηριότητα ή επιλογή.
- 20 **DISC MENU**
- Για DVD, πρόσβαση ή έξοδος από το μενού δίσκου.
  - Για VCD, ενεργοποίηση ή απενεργοποίηση του PBC (έλεγχος αναπαραγωγής).
  - Για VCD έκδοσης 2.0 ή για SVCD με ενεργοποιημένο PBC, επιστροφή στο μενού.
  - Για δίσκο δεδομένων, μετάβαση στην θόνη διαχείρισης αρχείων.
- 21 **INFO**
- Εμφάνιση πληροφοριών σχετικά με το πρόγραμμα (αν υπάρχουν).
- 22 **EPG GUIDE**
- Ενεργοποίηση ή απενεργοποίηση του ηλεκτρονικού οδηγού προγράμματος (EPG). Είναι ενεργοποιημένο μόνο σε ψηφιακά κανάλια.

## 3 ΞΕΚΙΝΩΝΤΑΣ



### Προσοχή

- Χρησιμοποιείτε τα πλήκτρα ελέγχου μόνο όπως αναφέρεται στο παρόν εγχειρίδιο χρήσης.
- Ακολουθείτε πάντα τις οδηγίες αυτού του κεφαλαίου με τη σειρά που αναφέρονται.

Εάν επικοινωνήσετε με τη Philips, θα σας ζητηθεί ο αριθμός μοντέλου και ο αριθμός σειράς της συσκευής σας. Ο αριθμός μοντέλου και ο αριθμός σειράς βρίσκονται στο κάτω μέρος της συσκευής σας. Σημειώστε αυτούς τους αριθμούς εδώ:  
Αριθμός μοντέλου \_\_\_\_\_  
Αριθμός σειράς \_\_\_\_\_

---

## Φόρτιση

### Φόρτιση με το τροφοδοτικό AC



### Προσοχή

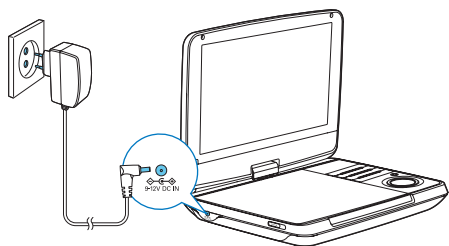
- Κίνδυνος βλάβης της συσκευής! Βεβαιωθείτε ότι η τάση της τροφοδοσίας ρεύματος αντιστοιχεί στην τάση που αναγράφεται στο κάτω μέρος της συσκευής.



### Σημείωση

- Η πινακίδα του τύπου βρίσκεται στο κάτω μέρος της συσκευής.
- Η φόρτιση της συσκευής είναι δυνατή μόνο όταν αυτή είναι απενεργοποιημένο.

- 1 Πατήστε **POWER** για να απενεργοποιήσετε τη συσκευή.
- 2 Συνδέστε το παρεχόμενο τροφοδοτικό AC στη συσκευή και στην πρίζα AC.
  - ↳ Η ενδεικτική λυχνία φόρτισης γίνεται κόκκινη.
  - ↳ Όταν η μπαταρία φορτιστεί πλήρως, η ενδεικτική λυχνία φόρτισης σβήνει.



### Συμβουλή

- Όταν η μπαταρία έχει αποφορτιστεί πλήρως, επαναφορτίστε την αμέσως για να μεγιστοποιήσετε τη διάρκεια ζωής της. Εάν δεν χρησιμοποιείτε τη συσκευή για μεγάλο χρονικό διάστημα, φορτίστε την μπαταρία κάθε δύο μήνες.
- Όταν δεν χρησιμοποιείτε τη συσκευή, απαιτούνται περίπου 8 ώρες για την πλήρη φόρτισή της.

## Τοποθέτηση της μπαταρίας του τηλεχειριστηρίου

### Προσοχή

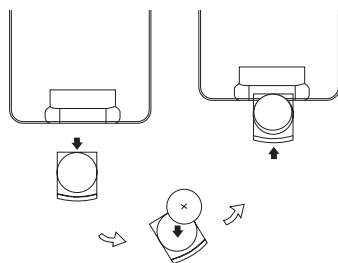
- Κίνδυνος έκρηξης! Διατηρείτε τις μπαταρίες μακριά από θερμότητα, ήλιο ή φωτιά. Μην απορρίπτετε ποτέ τις μπαταρίες στη φωτιά.
- Εάν η μπαταρία δεν τοποθετηθεί σωστά υπάρχει κίνδυνος έκρηξης. Η αντικατάσταση πρέπει να γίνεται μόνο με μπαταρία ίδιου ή αντίστοιχου τύπου.
- Οι μπαταρίες περιέχουν χημικές ουσίες, κατά συνέπεια πρέπει να απορρίπτονται σωστά.
- Το υλικό περιέχει υπερχλωρικό οξύ - μπορεί να απαιτείται ειδικός χειρισμός. Δείτε την ιστοσελίδα [www.dtsc.ca.gov/hazardouswaste/perchlorate](http://www.dtsc.ca.gov/hazardouswaste/perchlorate).

### Κατά την πρώτη χρήση:

- 1 Αφαιρέστε την προστατευτική προεξοχή για να ενεργοποιήσετε την μπαταρία του τηλεχειριστηρίου.

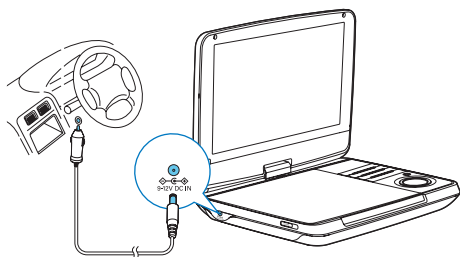
### Για να αντικαταστήσετε την μπαταρία του τηλεχειριστηρίου:

- 1 Ανοίξτε τη θήκη μπαταριών.
- 2 Τοποθετήστε 1 μπαταρία CR2025 με σωστή πολικότητα (+/-), όπως υποδεικνύεται.
- 3 Κλείστε τη θήκη της μπαταρίας.



## Φόρτιση μέσω προσαρμογέα αυτοκινήτου

- 1 Συνδέστε τον παρεχόμενο προσαρμογέα αυτοκινήτου στη συσκευή και στον αναπτήρα του αυτοκινήτου.



---

## Ενεργοποίηση/ Απενεργοποίηση της συσκευής αναπαραγωγής

- 1 Για να ενεργοποιήσετε τη συσκευή, πατήστε **POWER**.  
↳ Η ενδεικτική λυχνία  $\Phi$  γίνεται πράσινη.
- 2 Για να απενεργοποιήσετε τη συσκευή, πατήστε **POWER** για τουλάχιστον δύο δευτερόλεπτα.

---

## Επιλογή γλώσσας για τις οδηγίες επί της οθόνης

Μπορείτε να επιλέξετε διαφορετική γλώσσα για το κείμενο που εμφανίζεται στην οθόνη.

- 1 Πατήστε **SETUP**.  
↳ Εμφανίζεται το μενού ρύθμισης.
- 2 Επιλέξτε **[General] > [Language]**.
- 3 Πατήστε τα πλήκτρα πλοήγησης για να ορίσετε μια επιλογή.
- 4 Πατήστε **►||/OK** για επιβεβαίωση.
- 5 Πατήστε **SETUP** για έξοδο.

## 4 Αναπαραγωγή μουσικής ή ταινιών

---

### Αναπαραγωγή από δίσκους

- 1 Πατήστε επανειλημμένα το **SOURCE** για να μεταβείτε στη λειτουργία δίσκου.
- 2 Σύρετε το **OPEN ►** στην κύρια μονάδα για να ανοίξετε τη θήκη δίσκου.
- 3 Τοποθετήστε ένα δίσκο με την όψη της ετικέτας από πάνω.
- 4 Πιέστε προς τα κάτω για να κλείσετε τη θήκη δίσκου.  
↳ Η αναπαραγωγή ξεκινά αυτόματα.
  - Αν εμφανιστεί ένα μενού, επιλέξτε ένα στοιχείο και πατήστε **►||/OK** για να ξεκινήσει η αναπαραγωγή.
  - Για παύση, πατήστε **►||/OK**. Πατήστε ξανά για συνέχιση της αναπαραγωγής.
  - Για διακοπή, πατήστε **STOP** ή  $\blacksquare$  δύο φορές.
  - Για να επιλέξετε το προηγούμενο ή το επόμενο στοιχείο, πατήστε **◀|** ή **|▶** αντίστοιχα.
  - Για έναρξη αναζήτησης σε ένα δίσκο βίντεο/ήχου, πατήστε **◀◀** ή **▶▶** μία ή περισσότερες φορές.

---

### Επιλογές αναπαραγωγής

#### Επιλογή ομιλούμενης γλώσσας

Μπορείτε να επιλέξετε ομιλούμενη γλώσσα για δίσκους DVD ή DiVx.

- 1 Πατήστε **OPTIONS**.  
↳ Εμφανίζεται το μενού επιλογών.

**2** Επιλέξτε **[Audio language]** και πατήστε τα πλήκτρα πλοήγησης για να επιλέξετε μια ομιλούμενη γλώσσα.

**3** Πατήστε **►||/OK** για επιβεβαίωση.

Εναλλακτικά,

- Κατά την αναπαραγωγή δίσκου, πατήστε επανειλημμένα **AUDIO** στο τηλεχειριστήριο για να επιλέξετε μια γλώσσα.

---

## Επιλέξτε γλώσσα υποτίτλων

Για DVD που περιέχουν δύο ή περισσότερες γλώσσες υποτίτλων.

**1** Πατήστε **OPTIONS**.  
↳ Εμφανίζεται το μενού επιλογών.

**2** Επιλέξτε **[Subtitles]** και πατήστε τα πλήκτρα πλοήγησης για να επιλέξετε μια γλώσσα υποτίτλων.

**3** Πατήστε **►||/OK** για επιβεβαίωση.

Εναλλακτικά,

- Κατά την αναπαραγωγή δίσκου, πατήστε επανειλημμένα **SUBTITLE** στο τηλεχειριστήριο για να επιλέξετε μια γλώσσα.

---

## Repeat (Επανάληψη)

Κατά τη διάρκεια της αναπαραγωγής, μπορείτε να επιλέξετε διάφορες δυνατότητες επανάληψης.

**1** Πατήστε **OPTIONS**.  
↳ Εμφανίζεται το μενού επιλογών.

**2** Επιλέξτε **[Repeat]** και πατήστε τα πλήκτρα πλοήγησης για να ορίσετε μια επιλογή επανάληψης.

Για DVD

- **[Repeat Chapter]:** επανάληψη του τρέχοντος κεφαλαίου.
- **[Repeat Title]:** επανάληψη του τρέχοντος τίτλου ή κομματιού.
- **[Repeat All]:** επανάληψη όλων των τίτλων στο δίσκο.

- **[Repeat Off]:** απενεργοποίηση της λειτουργίας επανάληψης.

Για VCD/MP3/CD/DivX

- **[Επαν. ενός]:** επανάληψη του τρέχοντος κομματιού.
- **[Repeat Folder]:** επανάληψη όλων των κομματιών στον τρέχοντα φάκελο.
- **[Off]:** απενεργοποίηση της λειτουργίας επανάληψης.

**3** Πατήστε **►||/OK** για επιβεβαίωση.

**4** Πατήστε **OPTIONS** για έξοδο.

Εναλλακτικά,

- Κατά την αναπαραγωγή του δίσκου, πατήστε επανειλημμένα **REPEAT** στο τηλεχειριστήριο για να ορίσετε μια επιλογή επανάληψης.



### Συμβουλή

- Για VCD, εάν το PBC είναι ενεργοποιημένο, δεν μπορείτε να επαναλάβετε στοιχεία.

---

## Αναζήτηση ανά ώρα ή ανά τίτλο/κεφάλαιο/αριθμό κομματιού

**1** Κατά τη διάρκεια της αναπαραγωγής βίντεο/ήχου, πατήστε **GOTO**.

**2** Εισαγάγετε την επιλεγμένη ώρα ή τον επιλεγμένο αριθμό.

- Στο πεδίο τίτλου/κεφαλαίου/κομματιού, εισαγάγετε τον τίτλο/κεφάλαιο/αριθμό κομματιού.
- Στο πεδίο της ώρας, εισαγάγετε τη θέση αναπαραγωγής σε ώρες, λεπτά και δευτερόλεπτα.

**3** Πατήστε **►||/OK**.

- ↳ Η αναπαραγωγή ξεκινά αυτόματα από το επιλεγμένο σημείο.

Για άμεση μετάβαση σε τίτλο/κεφάλαιο/κομμάτι:

- Κατά τη διάρκεια της αναπαραγωγής, χρησιμοποιήστε τα αριθμητικά πλήκτρα (0-9) για να εισαγάγετε τον αντίστοιχο αριθμό τίτλου/κεφαλαίου/κομματιού.
- Αν χρειάζεται, πατήστε ►► / OK για επιβεβαίωση.

## Επιλέξτε γωνία προβολής

Για να επιλέξετε μια γωνία προβολής για DVD:

- Κατά την αναπαραγωγή, πατήστε επανειλημμένα **ANGLE** στο τηλεχειριστήριο.

## Ζουμ

Για DVD, VCD και CD με αρχεία JPEG, μπορείτε να κάνετε μεγέθυνση και σμίκρυνση σε εικόνες βίντεο ή φωτογραφίες.

- 1 Πατήστε **OPTIONS**.  
↳ Εμφανίζεται το μενού επιλογών.
- 2 Επιλέξτε [**Zoom & Pan**] και πατήστε τα πλήκτρα πλοήγησης για μεγέθυνση και σμίκρυνση.
- 3 Μόλις γίνει μεγέθυνση της εικόνας ή της φωτογραφίας, πατήστε τα πλήκτρα πλοήγησης για να μετακινηθείτε σε ολόκληρο το μήκος της.

## Περιστροφή εικόνων

Μόνο για CD με αρχεία JPEG. Κατά την προβολή του αρχείου JPEG:

- Πατήστε ◀◀ για περιστροφή προς τα αριστερά.
- Πατήστε ▶▶ για περιστροφή προς τα δεξιά.
- Πατήστε ▲ για αναστροφή πάνω/κάτω.
- Πατήστε ▼ για αναστροφή αριστερά/δεξιά.

## Ρύθμιση φωτεινότητας οπίσθιου φωτισμού οθόνης.

### Σημείωση

- Μπορείτε να ρυθμίσετε τη φωτεινότητα του οπίσθιου φωτισμού της οθόνης, ώστε να προσαρμόζεται με τις συνθήκες φωτισμού.

Κατά τη διάρκεια της αναπαραγωγής, πατήστε επανειλημμένα **☒** για ενεργοποίηση μιας επιλογής.

- **Υψηλή**
- **Κανονική**
- **Χαμηλή**

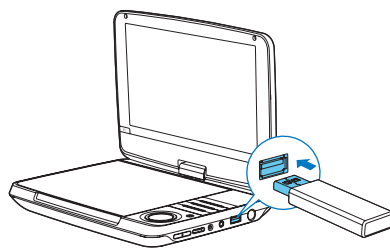
### Συμβουλή

- Για το μεγαλύτερο χρόνο αναπαραγωγής, επιλέξτε **Χαμηλή**.
- Για την καλύτερη προβολή, επιλέξτε **Υψηλή**.

## Αναπαραγωγή από USB

Μπορείτε να αναπαράγετε αρχεία DivX, VOB, MP3 ή JPEG που είναι αποθηκευμένα σε συσκευή μαζικής αποθήκευσης USB.

- 1 Συνδέστε τη συσκευή USB στη συσκευή.  
↳ Εμφανίζεται το μενού περιεχομένου.



- 2 Πατήστε επανειλημμένα **SOURCE** για να μεταβείτε στη λειτουργία USB.
- 3 Επιλέξτε ένα αρχείο και πατήστε ►► / OK.  
↳ Η αναπαραγωγή ξεκινά.

- 4 Για διακοπή της αναπαραγωγής, πατήστε **STOP** ή ■.

## Σύνδεση πρόσθετου εξοπλισμού

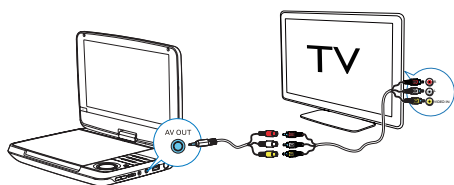
Μπορείτε να συνδέσετε τη συσκευή σε τηλεόραση ή ενισχυτή για να απολαύσετε DVD.

### ! Προσοχή

- Πριν συνδέσετε πρόσθετο εξοπλισμό, απενεργοποιήστε τη συσκευή.

Αντιστοιχίστε τα καλώδια AV (το καλώδιο AV που συνδέεται στην τηλεόραση δεν παρέχεται) στις υποδοχές ανάλογα με το χρώμα:

- το κίτρινο καλώδιο είναι για την κίτρινη υποδοχή βίντεο.
- το κόκκινο/λευκό καλώδιο είναι για την κόκκινη/λευκή υποδοχή ήχου.



## 5 Παρακολούθηση TV

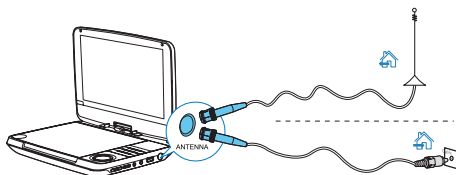
### ☰ Σημείωση

- Πριν ξεκινήσετε, βεβαιωθείτε ότι έχετε συνδέσει την κεραία στη συσκευή.
- Βεβαιωθείτε ότι βρίσκεστε σε περιοχή με επαρκή κάλυψη σήματος DVB-T. Για να ελέγξετε την κάλυψη σήματος, απευθυνθείτε στην υπηρεσία ραδιοτηλεόρασης της χώρας σας.

## Σύνδεση κεραίας τηλεόρασης

Για να παρακολουθήσετε αναλογικά προγράμματα στη συσκευή, συνδέστε μία από τις παρακάτω κεραίες τηλεόρασης:

- την παρεχόμενη κεραία ή
- την κεραία που είναι εγκατεστημένη στο σπίτι σας.



- 1 Συνδέστε την κεραία στην υποδοχή **ANTENNA**.

### \* Συμβουλή

- Για καλύτερη λήψη, συνδέστε τη συσκευή στη κεραία του σπιτιού σας.



---

## Συντονισμός σε τηλεοπτικά κανάλια

- 1 Πατήστε επανειλημμένα **SOURCE** για επιλέξετε τη λειτουργία τηλεόρασης.
- 2 Την πρώτη φορά που θα ενεργοποιήσετε τη λειτουργία τηλεόρασης, πραγματοποιήστε αυτόματη αναζήτηση για να αναζητήσετε τα διαθέσιμα τηλεοπτικά κανάλια:
  - ① Πατήστε **SETUP**.  
↳ Εμφανίζεται μια αναδυόμενη οθόνη.
  - ② Επιλέξτε μια χώρα και πατήστε τα πλήκτρα πλοήγησης για να επιλέξετε [Auto search].
  - ③ Πατήστε **▶■/ OK** για επιβεβαίωση.  
↳ Η συσκευή αναζητά και αποθηκεύει τα διαθέσιμα τηλεοπτικά κανάλια.
- 3 Πατήστε **CH+/-** για να επιλέξετε τηλεοπτικά κανάλια.



### Συμβουλή

- Αν μετακινηθείτε σε νέα τοποθεσία (πχ. σε νέα πόλη ή χώρα), επανεκκινήστε την αυτόματη αναζήτηση, για να έχετε καλύτερο σήμα.

---

## Χειροκίνητη αναζήτηση

Μπορείτε να εκτελέσετε μη αυτόματη αναζήτηση για τηλεοπτικά κανάλια.

- 1 Πατήστε **SETUP**.
- 2 Επιλέξτε **[DTTV] > [Manual search]**.
- 3 Πατήστε **▲ / ▼** για να επιλέξετε αριθμό καναλιού ή χρησιμοποιήστε τα αριθμητικά πλήκτρα για να εισαγάγετε τον αριθμό ενός καναλιού.
- 4 Πατήστε **▶■/ OK** για επιβεβαίωση.

---

## Διαχείριση καναλιών

Επιλέξτε κανάλι και ακολουθήστε τις οδηγίες επί της οθόνης.

- Για παράλειψη του καναλιού, πατήστε το πράσινο κουμπί.
- Για κλείδωμα του καναλιού, πατήστε το κίτρινο κουμπί.
- Για διαγραφή του καναλιού, πατήστε το μπλε κουμπί. Πατήστε **▶■/ OK** για επιβεβαίωση.
- Για προσθήκη του καναλιού στη λίστα αγαπημένων, πατήστε **FAV LIST**. Για διαγραφή του καναλιού από τη λίστα αγαπημένων, πατήστε ξανά **FAV LIST**.

---

## Εμφάνιση πληροφοριών προγράμματος (DTV)

Για προβολή σύντομων πληροφοριών για το τρέχον πρόγραμμα, πατήστε **INFO**. Για προβολή αναλυτικών πληροφοριών, πατήστε δύο φορές **INFO**.

- Για έξοδο από τη σελίδα πληροφοριών προγράμματος, πατήστε **STOP** ή **■**.

---

## Πρόσβαση στο teletext

Αν το τρέχον κανάλι διαθέτει teletext, πατήστε **TELETEXT** για να το ανοίξετε.



### Συμβουλή

- Το πρόγραμμα μπορεί να ζητήσει τη χρήση των έγχρωμων πλήκτρων για πρόσβαση ή έλεγχο των χαρακτηριστικών προβολής. Ακολουθήστε τις οδηγίες στην οθόνη του teletext.

## Χρήση του ηλεκτρονικού οδηγού προγράμματος (DTV)

Ο ηλεκτρονικός οδηγός προγράμματος (EPG) είναι ένας οδηγός που εμφανίζεται στην οθόνη και είναι διαθέσιμος για ψηφιακά τηλεοπτικά προγράμματα. Μπορείτε να πραγματοποιήσετε περιήγηση, επιλογή και εμφάνιση προγραμμάτων ανά ώρα ή τίτλο.

- 1 Επιλέξτε ένα κανάλι στη λειτουργία ψηφιακής τηλεόρασης.
- 2 Πατήστε **EPG GUIDE**.  
↳ Εμφανίζεται το μενού του Ηλεκτρονικού οδηγού προγράμματος.
- 3 Πατήστε **▲ / ▼** για να επιλέξετε ένα πρόγραμμα.
- 4 Πατήστε **▶ II**.  
↳ Εμφανίζονται σύντομες πληροφορίες για το συγκεκριμένο πρόγραμμα.
- 5 Για έξοδο από το μενού του Ηλεκτρονικού οδηγού προγράμματος, πατήστε **EPG GUIDE**.

## 6 Προσαρμογή ρυθμίσεων



### Σημείωση

- Εάν η επιλογή ρύθμισης δεν είναι ενεργοποιημένη, σημαίνει ότι η συγκεκριμένη ρύθμιση δεν είναι δυνατό να αλλάξει στην τρέχουσα κατάσταση.

### Γενικές ρυθμίσεις

Για να μεγιστοποιήσετε την εμπειρία αναπαραγωγής, πατήστε το **SETUP** για να προσαρμόσετε με ακρίβεια τις ρυθμίσεις σας.

- 1 Πατήστε **SETUP**.  
↳ Εμφανίζεται το μενού ρύθμισης.
- 2 Χρησιμοποιήστε τα πλήκτρα πλοήγησης για να ενεργοποιήσετε μια επιλογή και πατήστε **▶ II / OK** για επιβεβαίωση.

#### [General]

|                    |   |
|--------------------|---|
| [Language]         | Επιλογή γλώσσας προβολής στην οθόνη.                              |
| [PBC settings]     | Ενεργοποίηση/ απενεργοποίηση λειτουργίας ελέγχου αναπαραγωγής.    |
| [Power save]       | Ενεργοποίηση/ απενεργοποίηση λειτουργίας εξοικονόμησης ενέργειας. |
| [DivX (VOD)]       | Λήψη κωδικού εγγραφής DivX.                                       |
| [DivX subtitles]   | Επιλογή γλώσσας υπότιτλων DivX.                                   |
| [Parental(DVD)]    | Επιλογή επιπέδου γονικού ελέγχου.                                 |
| [Set password]     | Αλλαγή κωδικού πρόσβασης.   |
| [Factory settings] | Επαναφορά εργοστασιακών ρυθμίσεων.                                |

|                        |  |
|------------------------|--|
| <b>[Video]</b>         |  |
| <b>[TV display]</b>    | Ρύθμιση λόγου διαστάσεων προβολής στην οθόνη.        |
| <b>[TV standard]</b>   | Ρύθμιση μορμά εξόδου εικόνας στο τηλεοπτικό σύστημα. |
| <b>[Audio]</b>         |  |
| <b>[Dolby]</b>         | Ρύθμιση εξόδου Dolby.                                |
| <b>[DTTV]</b>          |  |
| <b>[Auto search]</b>   | Αυτόματη αναζήτηση καναλιών.                         |
| <b>[Manual search]</b> | Μη αυτόματη αναζήτηση καναλιών.                      |
| <b>[DTTV Parental]</b> | Ενεργοποίηση επιλογών γονικού ελέγχου.               |
| <b>[Country]</b>       | Επιλογή συγκεκριμένης χώρας.                         |
| <b>[Time settings]</b> | Ρύθμιση ώρας.  |
| <b>[Version]</b>       | Ελέγξτε τα στοιχεία της έκδοσης.                     |

- 3 Πατήστε το ◀◀ για επιστροφή στο προηγούμενο μενού.
- 4 Πατήστε **SETUP** για έξοδο.

## Ρυθμίσεις εμφάνισης

- 1 Πατήστε **DISPLAY**.  
↳ Εμφανίζεται το μενού της οθόνης.
- 2 Χρησιμοποιήστε τα πλήκτρα πλοήγησης για να ενεργοποιήσετε μια επιλογή και πατήστε **▶▶▶ / OK** για επιβεβαίωση.

|                           |                              |
|---------------------------|------------------------------|
| <b>[Brightness]</b>       | Ρύθμιση φωτεινότητας οθόνης. |
| <b>[Contrast]</b>         | Ρύθμιση αντίθεσης οθόνης.    |
| <b>[Colour]</b>           | Ρύθμιση χρωμάτων οθόνης.     |
| <b>[Turn off Display]</b> | Κλείσιμο οθόνης.             |

- 3 Πατήστε ◀◀ για επιστροφή στο προηγούμενο επίπεδο του μενού.
- 4 Πατήστε **DISPLAY** για έξοδο.

# 7 Τοποθέτηση της συσκευής στο στήριγμα κεφαλής του αυτοκινήτου

- 1 Προσαρμόστε τον ιμάντα στερέωσης στην τσάντα μεταφοράς.
- 2 Ρυθμίστε τη θέση της τσάντας και στη συνέχεια στερεώστε τις πόρτες.
- 3 Τραβήξτε τα λουράκια για να στερεώσετε την κύρια μονάδα στο στήριγμα κεφαλής.
- 4 Τοποθετήστε τη συσκευή αναπαραγωγής στη θήκη.

# 8 Προδιαγραφές



## Σημείωση

- Οι προδιαγραφές ενδέχεται να αλλάξουν χωρίς προειδοποίηση

|                                   |   |
|-----------------------------------|---|
| Διαστάσεις<br>(Π × Υ × Β)         | 239 × 39 × 178 χιλ.   |
| Βάρος                             | 1,02 κιλά   |
| Τροφοδοσία<br>ρεύματος            | Μοντέλο:<br>AY5808/12 (Philips)<br>Είσοδος: 100-240V~,<br>50/60Hz<br>Έξοδος: 9V ---, 1A |
| Κατανάλωση<br>ρεύματος            | 9 W   |
| Εύρος θερμοκρασίας<br>λειτουργίας | 0-45°C  |
| Μήκος κύματος<br>λείζερ           | 650 nm  |
| <b>Έξοδος βίντεο</b>              |   |
| Μορφή                             | PAL & NTSC  |
| Επίπεδο εξόδου                    | 1V <sub>p</sub> - p ± 20%   |
| Σύνθετη αντίσταση<br>φορτίου      | 75 Ω  |
| <b>Έξοδος γραμμής ήχου</b>        |   |
| Έξοδος ήχου<br>(αναλογικός ήχος)  | Επίπεδο εξόδου:<br>2V ± 10%   |
| Σύνθετη αντίσταση<br>φορτίου      | 10 K Ω  |
| Παραμόρφωση ήχου<br>+ θόρυβος     | ≤ -80 (1KHz)  |
| Απόκριση<br>συχνοτήτων            | 20Hz-20KHz ± 3dB  |
| Λόγος σήματος/<br>θορύβου:        | ≥ 75 dB   |
| Διαχωρισμός<br>καναλιών           | ≥ 75 dB   |
| Δυναμικό εύρος                    | ≥ 75 dB   |

## Μέσα με δυνατότητα αναπαραγωγής

|        |   |
|--------|---|
| Δίσκος | DVD, DVD βίντεο,<br>VCD/SVCD, CD ήχου<br>DVD+R/+RW, DVD-<br>R/-RW, DVD+R/-R<br>DL (δύο επιπέδων)<br>CD-R/CD-RW,<br>πολυμέσα MP3,<br>αρχεία JPEG |
|--------|---|

## Μορφή αρχείων

|        |                          |
|--------|--------------------------|
| Βίντεο | .avi, .divx, .mp4, .xvid |
| Ήχος   | .mp3                     |
| Εικόνα | .jpg, .jpeg              |

## Σύστημα τηλεόρασης

|                            |         |
|----------------------------|---------|
| Εκπομπή ψηφιακού<br>βίντεο | Επίγειο |
|----------------------------|---------|

## USB

|   |  |
|---|--|
| Συμβατότητα                                       | Hi-Speed USB (2.0)                                       |
| Υποστήριξη<br>κατηγοριών                          | Κατηγορία μαζικής<br>αποθήκευσης (UMS)<br>USB            |
| Σύστημα αρχείων                                   | FAT16, FAT32   |
| Μέγιστος αριθμός<br>άλμπουμ/φακέλων               | 131  |
| Μέγιστος αριθμός<br>κομματιών/τίτλων              | 648  |
| Υποστήριξη USB<br>HDD (Μονάδας<br>σκληρού δίσκου) | ενδέχεται να<br>απαιτείται εξωτερική<br>πηγή τροφοδοσίας |

# 9 Αντιμετώπιση προβλημάτων



## Προειδοποίηση

- Μην αφαιρείτε ποτέ το περίβλημα της συσκευής.

Για να εξακολουθεί να ισχύει η εγγύηση, μην επιχειρήσετε να επιδιορθώσετε το σύστημα μόνοι σας.

Εάν αντιμετωπίσετε προβλήματα κατά τη χρήση της συσκευής, ελέγξτε τα παρακάτω σημεία πριν ζητήσετε επισκευή. Εάν το πρόβλημα εξακολουθεί να υφίσταται, επισκεφθείτε την ιστοσελίδα της Philips ([www.philips.com/support](http://www.philips.com/support)). Όταν επικοινωνείτε με τη Philips, βεβαιωθείτε ότι βρίσκεστε κοντά στη συσκευή και ότι έχετε διαθέσιμα τον αριθμό μοντέλου και το σειριακό αριθμό.

### Η συσκευή δεν τροφοδοτείται με ρεύμα

- Βεβαιωθείτε ότι και τα δύο βύσματα του καλωδίου ρεύματος είναι σωστά συνδεδεμένα.
- Βεβαιωθείτε ότι η πρίζα AC τροφοδοτείται με ρεύμα.
- Ελέγξτε εάν η ενσωματωμένη μπαταρία έχει εξαντληθεί.

### Δεν αναπαράγεται ήχος

- Βεβαιωθείτε ότι το καλώδιο AV είναι συνδεδεμένο σωστά.

### Η συσκευή δεν ανταποκρίνεται στις εντολές του τηλεχειριστηρίου

- Βεβαιωθείτε ότι δεν υπάρχουν εμπόδια ανάμεσα στο τηλεχειριστήριο και τη συσκευή.
- Στρέψτε το τηλεχειριστήριο απευθείας στη συσκευή από μικρή απόσταση.
- Αντικαταστήστε τις μπαταρίες του τηλεχειριστηρίου.
- Η λειτουργία δεν ενεργοποιείται για αυτόν το δίσκο. Ανατρέξτε στις οδηγίες του δίσκου.

### Παραμορφωμένη εικόνα

- Καθαρίστε το δίσκο. Με καθαρό, μαλακό πανί που δεν αφήνει χνούδι σκουπίστε το δίσκο από το κέντρο προς τα έξω.
- Βεβαιωθείτε ότι το φορμά εξόδου εικόνας του δίσκου είναι συμβατό με τη τηλεόραση.
- Αλλάξτε το φορμά εξόδου εικόνας ώστε να ταιριάζει με την τηλεόραση ή το συγκεκριμένο πρόγραμμα.
- Η οθόνη LCD έχει κατασκευαστεί με χρήση τεχνολογίας υψηλής ακρίβειας. Ωστόσο, μπορεί να εντοπίσετε μικρές μαύρες κουκίδες ή/και έγχρωμες (κόκκινες, μπλε, πράσινες) κουκίδες οι οποίες εμφανίζονται συνεχώς στην LCD. Πρόκειται για φυσιολογικό αποτέλεσμα της διαδικασίας κατασκευής και δεν υποδηλώνει δυσλειτουργία.

### Δεν είναι δυνατή η αναπαραγωγή του δίσκου

- Βεβαιωθείτε ότι η ετικέτα του δίσκου είναι στραμμένη προς τα πάνω.
- Καθαρίστε το δίσκο. Με καθαρό, μαλακό πανί που δεν αφήνει χνούδι σκουπίστε το δίσκο από το κέντρο προς τα έξω.
- Ελέγξτε εάν ο δίσκος είναι ελαττωματικός δοκιμάζοντας άλλο δίσκο.

### Καμία απόκριση στις εντολές

- Η ενέργεια δεν επιτρέπεται από το δίσκο.

### Η συσκευή είναι ζεστή

- Όταν η συσκευή χρησιμοποιείται για μεγάλο χρονικό διάστημα, η επιφάνειά της θερμαίνεται. Είναι φυσιολογικό.

### Δεν υπάρχει σήμα ή το σήμα εμφανίζεται ασθενές στην οθόνη

- Το τηλεοπτικό σήμα είναι ασθενές ή βρίσκεστε εκτός της περιοχής κάλυψης του τηλεοπτικού σήματος.
- Βεβαιωθείτε ότι βρίσκεστε σε περιοχή με επαρκή κάλυψη.
- Συνδέστε τη συσκευή στην υποδοχή της κεραίας σας.

- Η λήψη τηλεοπτικού σήματος σε αυτοκίνητο που κινείται ενδέχεται να παρουσιάσει προβλήματα.

#### **Τηλεοπτική λήψη με ασπρόμαυρη εικόνα ή χωρίς ήχο**

- Βεβαιωθείτε ότι έχετε ρυθμίσει σωστά τον τύπο και το σύστημα της τηλεόρασης, σύμφωνα με τις τοπικές προδιαγραφές τηλεοπτικής μετάδοσης. Αν δεν γνωρίζετε αυτές τις πληροφορίες, επικοινωνήστε με τις αρμόδιες τοπικές αρχές ραδιοτηλεόρασης για βοήθεια.



Manufactured under license from Dolby Laboratories. Dolby and the double-D symbol are trademarks of Dolby Laboratories.



This DivX Certified® device has passed rigorous testing to ensure it plays DivX® video. To play purchased DivX movies, first register your device at [vod.divx.com](http://vod.divx.com). Find your registration code in the DivX VOD section of your device setup menu.

DivX Certified® to play DivX® video, including premium content.

DivX®, DivX Certified® and associated logos are trademarks of DivX, LLC and are used under license.

Covered by one or more of the following U.S. patents: 7,295,673; 7,460,668; 7,515,710; 7,519,274.

DivX Certified® devices have been tested for high-quality DivX® (.divx, .avi) video playback. When you see the DivX logo, you know you have the freedom to play your favorite DivX movies.



Specifications are subject to change without notice  
© 2014 Koninklijke Philips N.V. All rights reserved.  
Trademarks are the property of Koninklijke Philips N.V. or their respective owners.

