

Мы всегда готовы помочь!

Зарегистрируйте свое устройство и получите поддержку на

www.philips.com/welcome

PD9010

Возник вопрос?
Обратитесь в
Philips



Руководство пользователя

PHILIPS

Содержание

1	Важная информация!	3
	Важные сведения и примечания по безопасности	3
	Техника безопасности	3
	Соответствие нормативам	4
	Забота об окружающей среде	5
	Авторские права	7
	Гарантия	8

2	Ваш портативный DVD-проигрыватель	9
	Введение	9
	Комплектация	9
	Описание основного устройства	10

3	Начало работы	13
	Подготовка к работе	13
	Включение/выключение	15
	Выбор языка экранного меню	16

4	Воспроизведение музыки или фильмов	17
	Воспроизведение дисков	17
	Подключение дополнительного оборудования	20
	Воспроизведение с устройства USB	21

5	Настройка основного устройства	23
----------	---------------------------------------	-----------

6	Информация о продукте	25
---	-----------------------	----

7	Поиск и устранение неисправностей	27
---	-----------------------------------	----

1 Важная информация!

Важные сведения и примечания по безопасности

Перед использованием данного устройства внимательно ознакомьтесь со всеми инструкциями. Гарантия не распространяется на повреждения, вызванные несоблюдением инструкций.

Техника безопасности

Используйте только принадлежности/аксессуары, рекомендованные производителем.

Используйте только источники питания, перечисленные в руководстве пользователя.

Не допускайте попадания капель или брызг на устройство.

Не помещайте на устройство потенциально опасные предметы (например, сосуды с жидкостями и зажженные свечи).

Запрещается подвергать элементы питания (аккумуляторный блок или батареи) воздействию высоких температур, включая прямые солнечные лучи, огонь и т.п.

При неправильной замене батарей возникает опасность взрыва. Заменяйте батареи только такой же или эквивалентной моделью.

Если для отключения устройства используется штекер адаптера питания, доступ к нему должен оставаться свободным.

Модификация устройства может стать причиной опасного электромагнитного излучения или других опасных последствий.



Предупреждение

- Запрещается снимать корпус устройства.
- Запрещается смазывать детали устройства.
- Запрещается устанавливать это устройство на другие электрические устройства.
- Не подвергайте устройство воздействию прямых солнечных лучей, открытых источников огня и высоких температур.
- Запрещается смотреть на лазерный луч внутри устройства.
- Обеспечьте постоянный и свободный доступ к шнуру питания, штепселю или адаптеру для отсоединения устройства от сети.
- Если для отключения устройства используется сетевой шнур или приборный штепсель, доступ к ним должен быть свободным.

Правила безопасности при прослушивании



A pleine puissance, l'écoute prolongée du baladeur peut endommager l'oreille de l'utilisateur.



Предупреждение

- Во избежание повреждения слуха не слушайте музыку на большой громкости в течение длительного времени.

Максимальное выходное напряжение плеера не превышает 150 мВ.

Соответствие нормативам



Данное изделие соответствует требованиям Европейского Союза по радиопомехам.

Данное устройство имеет этикетку:



Примечание

- Табличка с обозначениями расположена на нижней панели устройства.

Забота об окружающей среде

Информация о безопасной утилизации

Изделие не имеет лишней упаковки. Мы попытались сделать так, чтобы упаковочные материалы легко разделялись на три типа: картон (коробка), пенополистерол (буфер) и полиэтилен (мешки, защитный пенопластовый лист).

Материалы, из которых изготовлена система, могут быть переработаны и вторично использованы специализированными предприятиями. Соблюдайте местные нормативные требования по утилизации упаковочных материалов и отслужившего оборудования.



Изделие разработано и изготовлено с применением высококачественных деталей и компонентов, которые подлежат переработке и повторному использованию.



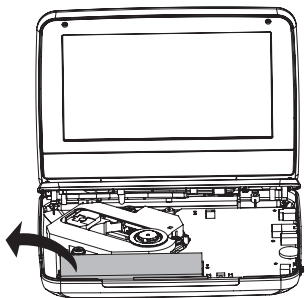
Маркировка символом перечеркнутого мусорного бака означает, что данное изделие попадает под действие директивы Европейского совета 2002/96/ЕС. Узнайте о раздельной утилизации электротехнических и электронных изделий согласно местному законодательству.

Действуйте в соответствии с местными правилами и не выбрасывайте отработавшее изделие вместе с бытовыми отходами. Правильная утилизация отработавшего изделия поможет предотвратить возможные негативные последствия для окружающей среды и здоровья человека.



В изделии содержатся элементы питания, которые попадают под действие директивы ЕС 2006/66/ЕС и не могут быть утилизированы вместе с бытовым мусором. Узнайте о раздельной утилизации элементов питания согласно местному законодательству, так как правильная утилизация поможет предотвратить негативные последствия для окружающей среды и здоровья человека.

Для извлечения аккумулятора обязательно обратитесь к специалисту.



Авторские права



Be responsible
Respect copyrights

В данном изделии используется технология защиты авторских прав, защищенная некоторыми патентами США и другими правами на интеллектуальную собственность Rovi Corporation. Разборка или реконструирование запрещены.

Характеристики могут быть изменены без предварительного уведомления. Товарные знаки являются собственностью Koninklijke Philips Electronics N.V. или соответствующих владельцев. Компания Philips оставляет за собой право в любое время вносить изменения в устройства без обязательств соответствующим образом изменять ранее поставленные устройства.



Изготовлено по лицензии Dolby Laboratories.

Dolby и символ двойного D являются товарными знаками Dolby Laboratories.



О ФОРМАТЕ ВИДЕО DIVX: DivX® — это формат цифрового видео, созданный DivX, Inc, дочерней компанией Rovi Corporation. Это устройство с официальной сертификацией DivX Certified® позволяет воспроизводить видео DivX. Для получения более подробных сведений и программных средств для преобразования видеофайлов в формат DivX посетите веб-сайт divx.com.

ОБ УСЛУГЕ DIVX VIDEO-ON-DEMAND. Это устройство, сертифицированное по стандарту DivX®, должно быть зарегистрировано для воспроизведения приобретенных фильмов DivX Video-on-Demand (VOD). Для получения кода регистрации найдите раздел DivX VOD в меню настройки устройства. Для получения дополнительной информации о процессе регистрации перейдите на веб-сайт vod.divx.com.

Гарантия

- Запрещается самостоятельный ремонт устройства; это может привести к риску получения травм, повреждению устройства и аннулированию гарантии.
- Используйте устройство и дополнительные принадлежности только в соответствии с установленными производителем целями. Знак предупреждения на задней панели устройства сообщает об опасности поражения электрическим током.
- Запрещается снимать корпус устройства. Для ремонта и технического обслуживания обратитесь в центр поддержки потребителей Philips.
- Выполнение любой операции, явно запрещенной в данном руководстве, а также любые настройки и действия по сборке, не рекомендованные или запрещенные в данном руководстве, аннулируют гарантийные обязательства.

2 Ваш портативный DVD-проигрыватель

Поздравляем с покупкой и приветствуем вас в клубе Philips! Чтобы воспользоваться всеми преимуществами поддержки Philips, зарегистрируйте приобретенное устройство на сайте www.philips.com/welcome.

Введение

Этот портативный DVD-плеер позволяет воспроизводить следующие диски (включая CD-R, CD-RW, (S)VCD, DVD±R и DVD±RW):

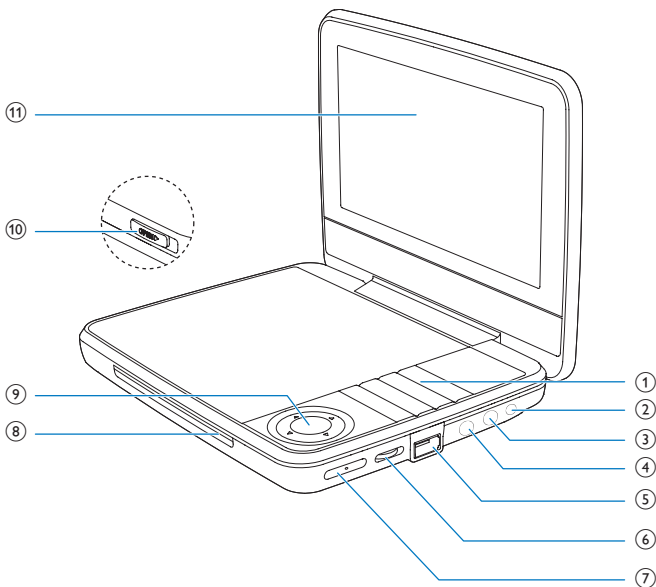
- DVD-Video
- Video CD
- Аудио CD
- MP3 CD
- Divx
- Диски с файлами в формате JPEG

Комплектация

Проверьте комплектацию устройства.

- Портативный DVD-плеер
- Адаптер питания переменного тока, AY5808/12 или DSA-9PFB-09 FEU090100
- Автомобильный адаптер
- Краткое руководство пользователя
- Паспорт безопасности и гарантия

Описание основного устройства



- ① ①
- Включение/выключение проигрывателя DVD.
- SOURCE**
- Переключение между режимами DISC и USB.
- SETUP**
- Доступ к или выход из меню настройки.
- OPTIONS**
- отображение вариантов для текущего процесса или выбора.
 - Доступ к или выход из меню настройки.
- STOP**
- Остановка воспроизведения.

DISC MENU

- Для DVD: доступ или выход из меню диска.
- Для VCD: включение или выключение режима PBC (управление воспроизведением).
- При воспроизведении VCD версии 2.0 или SVCD с включенным PBC — возврат в меню.



- Переход к предыдущему или следующему разделу, эпизоду или дорожке.

② 9-12V DC IN

- Гнездо электропитания.

③ AV OUT

- Гнездо выхода видео/аудиосигнала.

④

- Разъем для наушников.

⑤

- Гнездо USB.

⑥ VOL +/-

- Регулировка громкости.

⑦ RESET

- Если плеер не отвечает на команды, чтобы выполнить сброс, нажмите на эту кнопку кончиком шариковой ручки или похожим предметом.

⑧ ▲, ▼, ◀, ▶

- Перемещение по меню.
- ◀, ▶
- Поиск назад/вперед на различных скоростях.



- Подтверждение ввода или выбора.
- Запуск воспроизведения, пауза или повторный запуск воспроизведения диска.

⑨ CHR/IR/

- Индикатор зарядки/Датчик пульта ДУ/Индикатор питания.

⑩ OPEN ►

- Открытие лотка для диска.

⑪ Экран

3 Начало работы



Внимание

- Используйте кнопки, как описано в руководстве пользователя.
- Всегда последовательно следуйте инструкциям, приведенным в данной главе.

При обращении в компанию Philips необходимо назвать модель и серийный номер DVD-проигрывателя. Серийный номер и номер модели указаны на нижней панели проигрывателя. Впишите эти номера сюда:

Номер модели _____

Серийный номер _____

Подготовка к работе

Зарядка проигрывателя

Зарядка с помощью адаптера переменного тока



Внимание

- Риск повреждения устройства. Убедитесь, что напряжение электросети соответствует напряжению, указанному на нижней панели плеера.
- Для зарядки аккумулятора используйте только прилагаемые адаптеры.

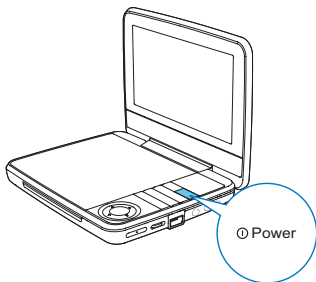


Примечание

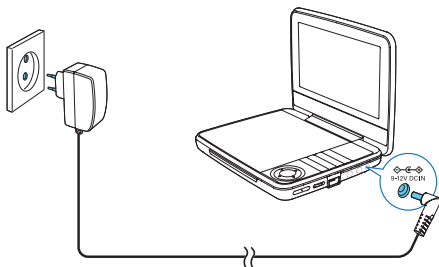
- Табличка с обозначениями расположена на нижней панели плеера.

Быстрая зарядка аккумулятора

1 Нажмите , чтобы выключить проигрыватель.



- 2 Подключите прилагаемый адаптер переменного тока к плееру и розетке электросети.



- ↳ Загорится индикатор **CHR** (красный).
- ↳ После полной зарядки аккумулятора индикатор **CHR** выключается.

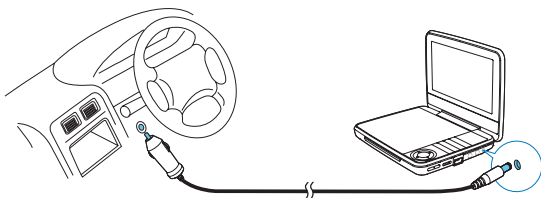


Совет


- Аккумулятор также можно заряжать во время воспроизведения.
- Чтобы максимально продлить срок службы аккумулятора, заряжайте его сразу же после полной разрядки. Если плеер не используется в течение длительного времени, заряжать аккумулятор следует каждые два месяца.

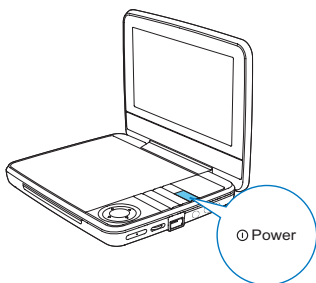
Зарядка с помощью автомобильного адаптера


Подключите автомобильный адаптер, входящий в комплект, к проигрывателю и прикуривателю автомобиля.



Включение/выключение

- 1 Нажмите , чтобы включить плеер.
↳ Загорится индикатор питания (зеленым светом).



- 2 Чтобы выключить плеер, нажмите .
↳ Индикатор питания погаснет.

Выбор языка экранного меню

Для экранного меню можно выбрать другой язык.

- 1 Нажмите **SETUP**.
↳ Отобразится меню настройки.
- 2 Выберите пункт **[General] > [Language]**.
- 3 Нажмите **▲ / ▼**, чтобы выбрать язык.
- 4 Нажмите кнопку **▶ || / OK** для подтверждения.
- 5 Нажмите **SETUP**, чтобы выйти.

4 Воспроизведение музыки или фильмов

Воспроизведение дисков

- 1 Передвиньте переключатель **OPEN** ► на плеере.
- 2 Установите диск этикеткой вверх.
- 3 Нажмите на лоток для диска, чтобы закрыть его.
 - ↳ Воспроизведение начнется автоматически. Если воспроизведение не начинается автоматически, нажмите кнопку ►||/ОК.
 - Если отобразится меню, выберите элемент и нажмите кнопку ►||/ОК для запуска воспроизведения.
 - Для приостановки воспроизведения нажмите ►||/ОК. Для возобновления воспроизведения нажмите данную кнопку повторно.
 - Для остановки дважды нажмите **STOP**.
 - Для выбора предыдущего/следующего элемента нажмите кнопку ◀| или ▶|.
 - Для запуска поиска видео/аудио, нажмите ◀ или ▶ один или несколько раз.

Параметры воспроизведения

Выбор языка субтитров

На дисках DVD можно выбрать язык субтитров.

- 1 Нажмите **OPTIONS**.
 - ↳ Отобразится меню параметров.
- 2 Выберите **[Subtitles]**, затем нажмите ►||/ОК.
- 3 Нажмите кнопку ▲ / ▼ для выбора субтитров.
- 4 Нажмите кнопку ►||/ОК для подтверждения.

5 Нажмите **OPTIONS**, чтобы выйти.

Выбор языка воспроизведения

На дисках DVD или DiVx можно выбрать язык воспроизведения.

- 1 Нажмите **OPTIONS**.
↳ Отобразится меню настройки.
- 2 Выберите **[Audio language]**, затем нажмите **▶||/OK**.
- 3 Нажмите **▲ / ▼** для выбора языка.
- 4 Нажмите кнопку **▶||/OK** для подтверждения.

Выберите режим аудио

Во время воспроизведения VCD можно выбрать режим аудио.

- 1 Нажмите **OPTIONS**.
↳ Отобразится меню параметров.
- 2 Выберите **[Audio]**, затем нажмите **▶||/OK**.
- 3 Нажмите **▲ / ▼**, чтобы выбрать аудиоканал: **[Stereo]**, **[Left-mono]** или **[Right-mono]**.

Повтор

Во время воспроизведения можно выбрать различные режимы повтора.

- 1 Нажмите **OPTIONS**.
↳ Отобразится меню параметров.
- 2 Выберите **[Repeat]**, а затем нажмите **▶||/OK**.
↳ Отобразится меню режимов повтора.

Для DVD

- **[Repeat A]**: начало фрагмента для повтора
- **[Repeat B]**: конец фрагмента для повтора
- **[Repeat Chapter]**: повтор текущего раздела
- **[Repeat Title]**: повтор текущей записи или дорожки
- **[Repeat all]**: повтор всех записей на диске
- **[Repeat Off]**: отключение режима повтора

Для VCD

- **[Repeat A]**: начало фрагмента для повтора
- **[Repeat B]**: конец фрагмента для повтора
- **[Repeat 1]**: повторное воспроизведение текущей дорожки
- **[Repeat all]**: повтор всех дорожек на диске

- **[Repeat Off]**: отключение режима повтора
Для MP3/CD/DivX
- **[Repeat 1]**: повторное воспроизведение текущей дорожки
- **[Repeat Folder]**: повтор всех дорожек в текущей папке
- **[Off]**: отключение режима повтора

3 Выберите нужный пункт, а затем нажмите кнопку ►||/ОК для подтверждения.



Совет

- Если включена функция PBC, повторное воспроизведение с дисков VCD/SVCD невозможно.

Воспроизведение в случайном порядке

На дисках CD или MP3 CD можно воспроизводить все дорожки в случайном порядке.

- 1 Нажмите **OPTIONS**.
↳ Отобразится меню параметров.
- 2 Выберите **[Shuffle All]**, а затем нажмите ►||/ОК.
- 3 Выберите **[On]** или **[Off]**.
- 4 Нажмите кнопку ►||/ОК для подтверждения.

Масштабирование

При просмотре DVD, VCD или CD с файлами формата JPEG доступна функция уменьшения/увеличения масштаба изображений и видео.

- 1 Нажмите **OPTIONS**.
↳ Отобразится меню параметров.
- 2 Выберите **[Zoom & Pan]**, а затем нажмите ►||/ОК.
- 3 Нажимайте ►||/ОК для увеличения/уменьшения изображения.
- 4 Для перемещения по увеличенному изображению используйте кнопки ▲, ▼, ◀, ▶.

Отображение информации о воспроизведении

Во время воспроизведения DVD или VCD возможно отображение информации о воспроизведении.

- 1 Нажмите **OPTIONS**.
↳ Отобразится меню параметров.
- 2 Выберите пункт **[Display]** и нажмите кнопку **▶|||/OK** для подтверждения.
↳ При просмотре DVD отображается номер записи, номер раздела и истекшее время воспроизведения. При просмотре VCD отображается номер дорожки и истекшее время воспроизведения.

Поворот изображений

Только для компакт-дисков с файлами JPEG. Во время отображения файла JPEG выполните следующее.

- Нажмите **▲** для поворота вверх/вниз.
- Нажмите **▼** для поворота влево/вправо.

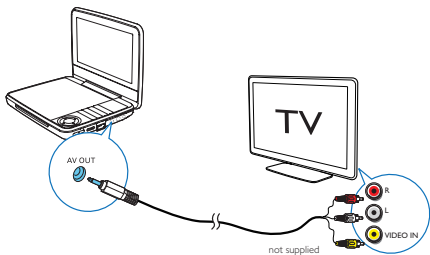
Подключение дополнительного оборудования

Для просмотра дисков DVD проигрыватель можно подключить к телевизору или усилителю.



Внимание

- Прежде чем подключать проигрыватель к любому дополнительному оборудованию, его необходимо отключить.

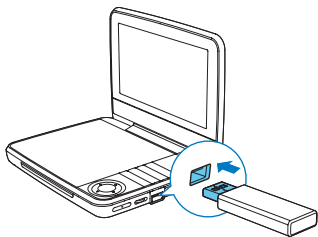


- 1 Подсоедините кабель A/B (не входит в комплект) к разъему **AV OUT** на плеере.
- 2 Подключите кабели A/B (не входят в комплект) к соответствующим разъемам телевизора:
 - желтый кабель — к желтому видеоразъему;
 - красный или белый кабель — к красному или белому аудиоразъемам.

Воспроизведение с устройства USB

Вы можете воспроизвести файлы DivX, VOB, MP3, или JPEG, сохраненные на запоминающем устройстве USB.

- 1 Подключите устройство USB к плееру.
↳ Отобразится меню содержимого.



- 2 Нажмите **SOURCE** для переключения в режим USB.
- 3 Выберите файл, затем нажмите ►||.
↳ Начнется воспроизведение.
- 4 Для остановки воспроизведения нажмите **STOP**.

5 Настройка основного устройства

Для выполнения оптимальной настройки воспроизведения используйте меню **SETUP**, позволяющее выполнить точную настройку.

- 1 Нажмите **SETUP**.
↳ Отобразится меню настройки.
- 2 Используйте кнопки перемещения для выбора опции, а затем нажмите **▶||/OK** для подтверждения.

[General]	
[Language]	Выбор языка меню
[PBC settings]	Включение/выключение функции управления воспроизведением.
[Power save]	Установка режима энергосбережения.
[DivX (VOD)]	Получение регистрационного кода DivX.
[DivX subtitles]	Выбор языка субтитров DivX.
[Parental(DVD)]	Установка параметров ограничения просмотра.
[Set password]	Изменение пароля (по умолчанию: 3308).
[Factory settings]	Восстановление заводских параметров.
[Video]	
[LCD Display]	Установка формата экрана.
[TV standard]	Выбор формата видеовыхода в соответствии с телевизионной системой.
[Brightness]	Регулировка яркости экрана.
[Contrast]	Регулировка контрастности экрана.
[Audio]	
[Dolby]	Установка Dolby для аудиовыхода.
[Version]	Просмотр информации о версии.

- 3 Нажмите **◀** для возврата в предыдущее меню.

4 Нажмите **SETUP**, чтобы выйти.

6 Информация о продукте



Примечание

- Информация о продукте может меняться без предварительного уведомления.

Размеры	239 x 39 x 178 мм
Вес	1,1 кг
Адаптер питания переменного тока	Великобритания: AY5808/05 или DSA-9PFB-09 FEU090100 Европа: AY5808/12 или DSA-9PFB-09 FEU090100
Параметры питания	Входное: 100–240 В~, 50/60 Гц Выходное: 9 В пост. тока $\overline{\text{---}}$ 1,0 А
Потребляемая мощность	11,5 Вт
Диапазон рабочих температур	0—45 °C
Длина волны лазера	650 нм
Видеовыход	
Формат	PAL и NTSC
Выходной уровень	$1 V_p - p \pm 20 \%$
Сопротивление нагрузки	75 Ω
Линейный аудиовыход	
Аудиовыход (аналоговое аудио)	Выходной уровень: 2 В $\pm 10 \%$
Сопротивление нагрузки	10 000 Ω
Искажение звука + помехи	≤ -80 (1 кГц)
Частотный отклик	20 Гц — 20 кГц ± 1 дБ
Отношение сигнал/шум	≥ 80 дБ
Разделение каналов	≥ 80 дБ
Динамический диапазон	≥ 80 дБ

Воспроизводимые носители

Диск	DVD, DVD (видео), VCD/SVCD, CD (аудио) DVD+R/+RW, DVD-R/-RW, DVD+R/-R DL (двухслойный) CD-R/CD-RW, носители MP3, файлы JPEG
------	---

Формат файлов

Видео	.avi, .divx, .mp4, xvid
Аудио	.mp3
Изображение	.jpg, .jpeg

USB

Совместимость	Высокоскоростной интерфейс USB (2.0)
Поддержка класса	Класс запоминающих устройств USB Mass Storage Class (UMS)
Файловая система	FAT16, FAT32
Поддержка жесткого диска USB (HDD)	может потребоваться внешний источник питания

7 Поиск и устранение неисправностей



Предупреждение

- Риск поражения электрическим током. Запрещается снимать корпус устройства.

Для сохранения действия условий гарантии запрещается самостоятельно ремонтировать систему.

При возникновении неполадок в процессе использования плеера перед обращением в сервисную службу проверьте следующее. Если проблему решить не удалось, зарегистрируйте плеер и воспользуйтесь технической поддержкой на веб-сайте www.philips.com/support. При обращении в компанию Philips устройство должно находиться поблизости, номер модели и серийный номер должны быть известны.

Не подается питание

- Проверьте правильность соединения обеих вилок шнура питания.
- Проверьте наличие электропитания в сетевой розетке.
- Проверьте уровень заряда аккумулятора.

Нет звука

- Проверьте правильность подключения кабеля AV.

Изображение искажено

- Очистите диск. Мягкой чистой тканью без ворса протрите диск от центра к краям.
- Проверьте совместимость формата видеовыхода диска с ТВ.
- Выберите формат видеовыхода, соответствующий ТВ или программе.
- При производстве ЖК-дисплея использовались высокоточные технологии. Однако, на ЖК-дисплее могут появиться крошечные темные и/или яркие точки (red, blue, green). Это нормальный эффект, возникающий в процессе производства и не являющийся поломкой.

Диск не воспроизводится

- Убедитесь, что диск загружен этикеткой вверх.

- Очистите диск. Мягкой чистой тканью без ворса протрите диск от центра к краям.
- Проверьте, не поврежден ли данный диск, попробовав воспроизвести другой диск.

Нет реакции на команды пульта ДУ

- Убедитесь в отсутствии препятствий между пультом ДУ и проигрывателем.
- С близкого расстояния направьте пульт ДУ непосредственно на проигрыватель.
- Замените батарейки пульта ДУ.
- Данная функция не поддерживается диском. Обратитесь к прилагаемым к диску инструкциям.

Работает неправильно, или изображение на экране останавливается

- Нажмите на кнопку **RESET** кончиком шариковой ручки или похожим предметом, а затем нажмите **⏻**, чтобы выполнить перезагрузку.

Проигрыватель нагревается

- При использовании проигрывателя в течение долгого времени его поверхность может нагреваться. Это нормально.

