

Jesteśmy do Twoich usług

Aby uzyskać pomoc techniczną, zarejestruj swój produkt na stronie internetowej:

www.philips.com/welcome

PD9010

Masz pytanie?
Skontaktuj się z
firmą Philips



Instrukcja obsługi

PHILIPS

Spis treści

1 Ważne	3
Informacje dotyczące bezpieczeństwa	3
Bezpieczeństwo	3
Zgodność z przepisami	4
Ochrona środowiska	5
Prawa autorskie	6
Gwarancja	7
<hr/>	
2 Przenośny odtwarzacz DVD	9
Wstęp	9
Zawartość opakowania	9
Opis urządzenia	10
<hr/>	
3 Przygotowywanie do pracy	13
Przygotowanie	13
Włączanie i wyłączanie	15
Wybór języka menu	16
<hr/>	
4 Odtwarzanie muzyki lub filmów	17
Odtwarzanie płyt	17
Podłączanie dodatkowego sprzętu	20
Odtwarzanie z urządzenia USB	21
<hr/>	
5 Konfiguracja jednostki centralnej	22

6	Informacje o produkcie	23
---	------------------------	----

7	Rozwiązywanie problemów	25
---	-------------------------	----

1 Ważne

Informacje dotyczące bezpieczeństwa

Przed rozpoczęciem korzystania z urządzenia należy zapoznać się z wszystkimi instrukcjami. Gwarancja nie obejmuje uszkodzeń powstałych na skutek postępowania niezgodnego z instrukcjami.

Bezpieczeństwo

Korzystaj wyłącznie z dodatków oraz akcesoriów wskazanych przez producenta. Używaj wyłącznie źródeł zasilania wymienionych w instrukcji obsługi. Nie wolno narażać urządzenia na kontakt z kapiącą lub pryskającą wodą. Nie wolno stawiać na urządzeniu potencjalnie niebezpiecznych przedmiotów (np. naczyń wypełnionych płynami czy płonących świec). Baterie i akumulatory należy zabezpieczyć przed wysokimi temperaturami (światłem słonecznym, ogniem itp.). Nieprawidłowe włożenie baterii stwarza niebezpieczeństwo wybuchu. Baterię można wymienić tylko na egzemplarz tego samego lub odpowiedniego typu. Jeśli urządzenie jest podłączone do gniazdka za pomocą zasilacza, jego wtyczka musi być łatwo dostępna.

Modyfikacje produktu mogą prowadzić do emisji niebezpiecznego promieniowania elektromagnetycznego lub zaistnienia innych sytuacji zagrażających bezpieczeństwu użytkownika.



Ostrzeżenie

- Nigdy nie zdejmuj obudowy urządzenia.
- Nie smaruj żadnej części urządzenia.
- Nigdy nie stawiaj tego urządzenia na innym urządzeniu elektronicznym.
- Nie wystawiaj urządzenia na działanie promieni słonecznych, otwartego ognia lub ciepła.
- Nigdy nie patrz na wiązkę lasera urządzenia.
- Upewnij się, że zawsze masz łatwy dostęp do przewodu zasilającego, wtyczki lub zasilacza w celu odłączenia urządzenia od źródła zasilania.
- Jeśli urządzenie jest podłączone do gniazdka za pomocą przewodu zasilającego lub łącznika, ich wtyki muszą być łatwo dostępne.

Ochrona słuchu



A pleine puissance, l'écoute prolongée du baladeur peut endommager l'oreille de l'utilisateur.



Ostrzeżenie

- Aby zapobiec uszkodzeniu słuchu, nie słuchaj głośno muzyki przez długi czas.

Maksymalne napięcie wyjściowe odtwarzacza wynosi nie więcej niż 150 mV.

Zgodność z przepisami



Niniejszy produkt jest zgodny z przepisami Unii Europejskiej dotyczącymi zakłóceń radiowych.

Urządzenie zawiera następującą etykietę:



Uwaga

- Tabliczka znamionowa znajduje się na spodzie urządzenia.

Ochrona środowiska

Ochrona środowiska

Producent dołożył wszelkich starań, aby wyeliminować zbędne środki pakunkowe. Użyte środki pakunkowe można z grubsza podzielić na trzy grupy: tektura (karton), pianka polistyrenowa (boczne elementy ochronne) i polietylen (worki foliowe, folia ochronna).

Urządzenie zbudowano z materiałów, które mogą zostać poddane utylizacji oraz ponownemu wykorzystaniu przez wyspecjalizowane przedsiębiorstwa. Prosimy zapoznać się z obowiązującymi przepisami dotyczącymi utylizacji opakowań i zużytych urządzeń elektronicznych.



To urządzenie zostało zaprojektowane i wykonane z materiałów oraz komponentów wysokiej jakości, które nadają się do ponownego wykorzystania.

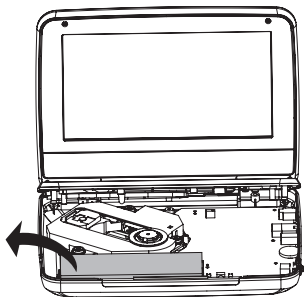


Dołączony do produktu symbol przekreślonego pojemnika na odpady oznacza, że produkt objęty jest dyrektywą europejską 2002/96/WE. Informacje na temat wydzielonych punktów składowania zużytych produktów elektrycznych i elektronicznych można uzyskać w miejscu zamieszkania. Prosimy postępować zgodnie z wytycznymi miejscowych władz i nie wyrzucać tego typu urządzeń wraz z innymi odpadami pochodzącymi z gospodarstwa domowego. Prawidłowa utylizacja starych produktów pomaga zapobiegać zanieczyszczeniu środowiska naturalnego oraz utracie zdrowia.



Produkt zawiera baterie opisane w treści dyrektywy 2006/66/WE, których nie można zutylizować z pozostałymi odpadami domowymi. Należy zapoznać się z lokalnymi przepisami dotyczącymi utylizacji baterii, ponieważ ich prawidłowa utylizacja pomaga zapobiegać zanieczyszczeniu środowiska naturalnego oraz utracie zdrowia.

Aby usunąć akumulator, należy zawsze zgłosić się do osoby uprawnionej.



Prawa autorskie



Be responsible
Respect copyrights

W niniejszym produkcie zastosowano technologię zabezpieczenia przed kopiowaniem, która jest chroniona amerykańskimi patentami oraz innymi prawami dotyczącymi własności intelektualnej firmy Rovi Corporation. Zabroniony jest demontaż urządzenia oraz inżynieria wsteczna (odtworzenie konstrukcji urządzenia).

Dane techniczne mogą ulec zmianie bez powiadomienia. Znaki towarowe są własnością firmy Koninklijke Philips Electronics N.V. lub własnością odpowiednich firm. Firma Philips zastrzega sobie prawo do modyfikowania produktów bez konieczności dostosowywania do zmian wcześniejszych partii dostaw.



Wyprodukowano na licencji firmy Dolby Laboratories.

„Dolby” oraz symbol podwójnej litery D są znakami towarowymi firmy Dolby Laboratories.



INFORMACJE O FORMACIE OBRAZU DIVX: DivX® jest cyfrowym formatem wideo opracowanym przez firmę DivX, Inc., która jest firmą zależną firmy Rovi Corporation. To urządzenie jest oficjalnym produktem DivX® Certified, który odtwarza format obrazu DivX. Aby uzyskać więcej informacji o programach niezbędnych do konwersji filmów wideo do formatu DivX oraz aby pobrać takie programy, należy odwiedzić stronę divx.com.

INFORMACJE O WIDEO-NA-ŻĄDANIE DIVX: Aby było możliwe odtwarzanie filmów DivX zakupionych w usłudze „Wideo na żądanie” (Video-On-Demand, VOD), niniejsze urządzenie z certyfikatem DivX Certified® musi zostać zarejestrowane. Aby uzyskać kod rejestracji, należy przejść do części DivX VOD w menu konfiguracji urządzenia. Dodatkowe informacje na temat procesu rejestrowania można znaleźć na stronie vod.divx.com.

Gwarancja

- Nie wolno samodzielnie naprawiać urządzenia, gdyż grozi to obrażeniami ciała, uszkodzeniem urządzenia i utratą gwarancji.

- Urządzenia i akcesoriów należy używać zgodnie z przeznaczeniem określonym przez producenta. Znak ostrzegawczy wydrukowany z tyłu urządzenia wskazuje na niebezpieczeństwo pożaru lub porażenia prądem.
- Nigdy nie zdejmuj pokrywy urządzenia. W sprawach dotyczących serwisu lub napraw zawsze należy kontaktować się z działem obsługi klienta firmy Philips.
- Wszelkie wyraźnie zabronione w instrukcji czynności, wszelkie niezalecane lub niezatwierdzone regulacje oraz procedury montażu powodują utratę gwarancji.

2 Przenośny odtwarzacz DVD

Gratulujemy zakupu i witamy wśród klientów firmy Philips! Aby w pełni skorzystać z obsługi świadczonej przez firmę Philips, należy zarejestrować zakupiony produkt na stronie www.philips.com/welcome.

Wstęp

Ten przenośny odtwarzacz DVD umożliwia odtwarzanie następujących rodzajów płyt (łącznie z CD-R, CD-RW, (S)VCD, DVD±R i DVD±RW):

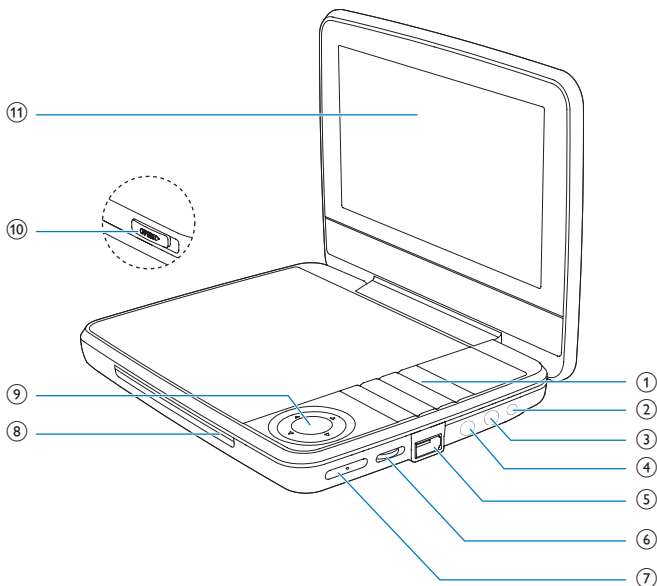
- DVD-Video
- Video CD
- Audio CD
- MP3 CD
- DivX
- Płyty z plikami w formacie JPEG

Zawartość opakowania

Po otwarciu opakowania należy sprawdzić jego zawartość:

- Przenośny odtwarzacz DVD
- Zasilacz sieciowy, AY5808/12 lub DSA-9PFB-09 FEU090100
- Zasilacz samochodowy
- Krótka instrukcja obsługi
- Informacje dotyczące bezpieczeństwa i karta gwarancyjna

Opis urządzenia



- ① ①
- Włączanie/wyłączanie odtwarzacza DVD
- SOURCE**
- Przełączanie między trybami DISC i USB.
- SETUP**
- Wyświetlanie lub zamykanie menu konfiguracji
- OPTIONS**
- Umożliwia dostęp do opcji powiązanych z bieżącą czynnością lub wyborem.
 - Wyświetlanie lub zamykanie menu konfiguracji

STOP

- Umożliwia zatrzymanie odtwarzania.

DISC MENU

- Płyty DVD: otwieranie i zamykanie menu płyty
- Płyty VCD: włączanie i wyłączenie funkcji PBC (Sterowanie odtwarzaniem)
- W przypadku płyt VCD w wersji 2.0 lub płyt SVCD z włączoną funkcją PBC umożliwia powrót do menu



- Umożliwia przejście do poprzedniego bądź następnego tytułu, rozdziału lub ścieżki.

② 9-12V DC IN

- Gniazdo zasilania.

③ AV OUT

- Gniazdo wyjściowe audio/video.

④

- Gniazdo słuchawek.

⑤

- Gniazdo USB.

⑥ VOL +/-

- Służy do regulacji głośności.

⑦ RESET

- Gdy odtwarzacz zawiesi się, naciśnij w tym miejscu końcówką długopisu lub podobnego przedmiotu, aby zresetować urządzenie.

⑧ ▲, ▼, ◀, ▶

- Służy do nawigacji w menu.



- Wyszukiwanie do tyłu/do przodu na różnym poziomie prędkości



- Służy do potwierdzania wpisu lub wyboru.
- Umożliwia rozpoczęcie, zatrzymanie i wznowienie odtwarzania dysku.

⑨ CHR/IR/

- Wskaźnik ładowania/Czujnik pilota zdalnego sterowania/Wskaźnik zasilania.

- ⑩ OPEN ►
 - Otwieranie kieszeni na płytę
- ⑪ Panel wyświetlacza

3 Przygotowywanie do pracy



Przeostroga

- Z elementów sterujących należy korzystać wyłącznie w sposób wskazany w niniejszej instrukcji obsługi.
- Instrukcje z tego rozdziału zawsze wykonuj w podanej tu kolejności.

W przypadku kontaktu z firmą Philips należy podać numer modelu i numer seryjny odtwarzacza. Numer modelu i numer seryjny można znaleźć na spodzie urządzenia. Zapisz numery tutaj:

Nr modelu _____

Nr seryjny _____

Przygotowanie

Ładowanie

Ładowanie za pomocą zasilacza sieciowego



Przeostroga


- Ryzyko uszkodzenia produktu. Upewnij się, że napięcie źródła zasilania jest zgodne z wartością zasilania podaną na spodzie odtwarzacza.
- Do ładowania akumulatora używaj tylko zasilaczy dołączonych do zestawu.

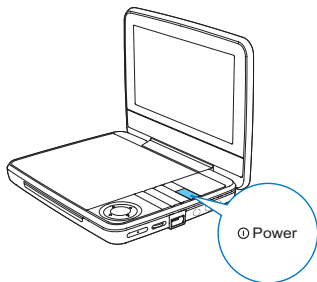


Uwaga

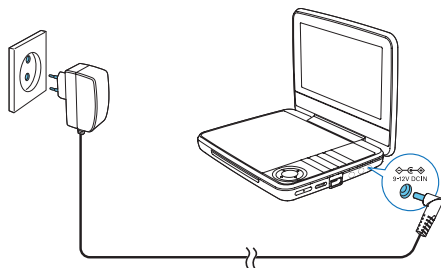
- Tabliczka znamionowa znajduje się na spodzie odtwarzacza.

Szybkie ładowanie akumulatora.

- 1 Naciśnij przycisk , aby wyłączyć odtwarzacz.



2 Podłącz zasilacz dołączony do zestawu do urządzenia i do gniazdka.



- ↳ Włączy się wskaźnik **CHR** (czerwony).
- ↳ Kiedy akumulator zostanie naładowany, wskaźnik **CHR** zgaśnie.

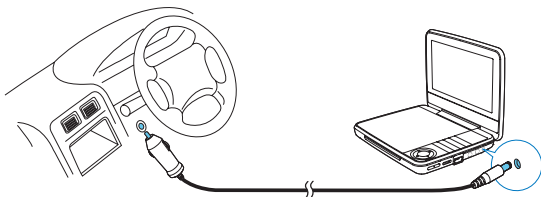


Wskazówka


- Można również ładować akumulator podczas odtwarzania.
- Aby zwiększyć czas działania akumulatora, należy ładować go niezwłocznie po całkowitym rozładowaniu. Jeśli nie używasz odtwarzacza przez długi czas, ładuj akumulator raz na dwa miesiące.

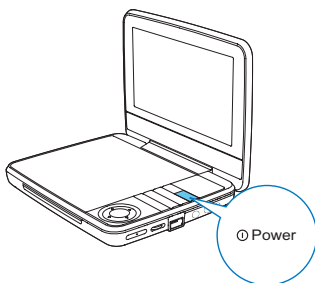
Ładowanie za pomocą zasilacza samochodowego


Podłącz dołączony do zestawu zasilacz samochodowy do odtwarzacza i gniazda zapalniczki samochodowej.



Włączanie i wyłączanie

- 1 Naciśnij przycisk , aby włączyć odtwarzacz.
↳ Włączy się wskaźnik zasilania (zielony).



- 2 Aby wyłączyć odtwarzacz, naciśnij przycisk .
↳ Wyłączy się wskaźnik zasilania.

Wybór języka menu

Możesz wybrać inny język napisów wyświetlanych na ekranie.

- 1 Naciśnij przycisk **SETUP**.
↳ Zostanie wyświetlone menu ustawień.
- 2 Wybierz kolejno **[General]** > **[Language]**.
- 3 Naciśnij przycisk ▲ / ▼, aby wybrać ustawienie języka.
- 4 Naciśnij przycisk ► || /OK, aby zatwierdzić.
- 5 Naciśnij przycisk **SETUP**, aby wyjść z menu.

4 Odtwarzanie muzyki lub filmów

Odtwarzanie płyt

- 1 Przesuń przełącznik **OPEN** ► na odtwarzaczu.
- 2 Włóż płytę etykietą do góry.
- 3 Dociśnij klapkę, aby zamknąć kieszeń na płytę.
 - ↳ Odtwarzanie rozpocznie się automatycznie. W przeciwnym razie naciśnij przycisk ► **||** / **OK**.
 - Po wyświetleniu menu wybierz opcję i naciśnij przycisk ► **||** / **OK**, aby rozpocząć odtwarzanie.
 - Aby wstrzymać, naciśnij przycisk ► **||** / **OK**. Naciśnij ten przycisk ponownie, aby wznowić odtwarzanie.
 - Aby zatrzymać odtwarzanie, naciśnij dwukrotnie przycisk **STOP**.
 - Aby wybrać poprzednią/następną opcję, naciśnij przycisk ◀ lub ▶.
 - Aby rozpocząć wyszukiwanie podczas odtwarzania dźwięku lub obrazu, naciśnij raz lub kilkakrotnie przycisk ◀ lub ▶.

Opcje odtwarzania

Wybór języka napisów dialogowych

W przypadku płyt DVD można wybrać języki napisów dialogowych.

- 1 Naciśnij przycisk **OPTIONS**.
 - ↳ Zostanie wyświetlone menu opcji.
- 2 Wybierz opcję [**Subtitles**], a następnie naciśnij przycisk ► **||** / **OK**.
- 3 Naciśnij przycisk ▲ / ▼, aby wybrać napisy.
- 4 Naciśnij przycisk ► **||** / **OK**, aby zatwierdzić.
- 5 Naciśnij przycisk **OPTIONS**, aby wyjść z menu.

Wybór języka ścieżki dźwiękowej

W przypadku płyt DVD lub DivX istnieje możliwość wyboru języka ścieżki dźwiękowej.

- 1 Naciśnij przycisk **OPTIONS**.
↳ Zostanie wyświetlone menu ustawień.
- 2 Wybierz opcję **[Audio language]**, a następnie naciśnij przycisk **▶||/OK**.
- 3 Naciśnij przyciski **▲ / ▼**, aby wybrać język.
- 4 Naciśnij przycisk **▶||/OK**, aby zatwierdzić.

Wybór trybu audio

W trakcie odtwarzania płyt VCD można wybrać tryb dźwięku.

- 1 Naciśnij przycisk **OPTIONS**.
↳ Zostanie wyświetlone menu opcji.
- 2 Wybierz opcję **[Audio]**, a następnie naciśnij przycisk **▶||/OK**.
- 3 Naciśnij przycisk **▲ / ▼**, aby wybrać kanał audio: **[Stereo]**, **[Left-mono]** lub **[Right-mono]**.

Powtarzanie

Podczas odtwarzania można wybrać różne opcje powtarzania.

- 1 Naciśnij przycisk **OPTIONS**.
↳ Zostanie wyświetlone menu opcji.
- 2 Wybierz opcję **[Repeat]** i naciśnij przycisk **▶||/OK**.
↳ Zostaną wyświetlone opcje powtarzania.

Płyty DVD

- **[Repeat A]**: zaznaczanie początku fragmentu, który ma być powtarzany
- **[Repeat B]**: zaznaczanie końca fragmentu, który ma być powtarzany
- **[Repeat Chapter]**: powtarzanie bieżącego rozdziału
- **[Repeat Title]**: powtarzanie bieżącego tytułu lub ścieżki
- **[Repeat all]**: powtarzanie wszystkich tytułów na płycie
- **[Repeat Off]**: wyłączanie trybu powtarzania

Płyty VCD

- **[Repeat A]**: zaznaczanie początku fragmentu, który ma być powtarzany
- **[Repeat B]**: zaznaczanie końca fragmentu, który ma być powtarzany
- **[Repeat 1]**: powtarzanie bieżącego utworu
- **[Repeat all]**: powtarzanie wszystkich utworów na płycie
- **[Repeat Off]**: wyłączanie trybu powtarzania

Płyty MP3/CD/DivX

- **[Repeat 1]**: powtarzanie bieżącego utworu
- **[Repeat Folder]**: powtarzanie wszystkich utworów w bieżącym folderze
- **[Off]**: wyłączanie trybu powtarzania

3 Wybierz opcję, a następnie naciśnij przycisk **▶||/OK**, aby zatwierdzić.



Wskazówka

- Podczas odtwarzania płyt VCD/SVCD nie można użyć funkcji powtarzania, gdy włączona jest funkcja PBC.

Odtwarzanie losowe

W przypadku płyt CD lub MP3 CD wszystkie utwory można odtwarzać w kolejności losowej.

- 1** Naciśnij przycisk **OPTIONS**.
↳ Zostanie wyświetlone menu opcji.
- 2** Wybierz opcję **[Shuffle All]** i naciśnij przycisk **▶||/OK**.
- 3** Wybierz opcję **[On]** lub **[Off]**.
- 4** Naciśnij przycisk **▶||/OK**, aby zatwierdzić.

Powiększanie

W przypadku płyt DVD, VCD i JPEG CD istnieje możliwość powiększania obrazu wideo lub zdjęć.

- 1** Naciśnij przycisk **OPTIONS**.
↳ Zostanie wyświetlone menu opcji.
- 2** Wybierz opcję **[Zoom & Pan]** i naciśnij przycisk **▶||/OK**.
- 3** Naciśnij kilkakrotnie przycisk **▶||/OK**, aby pomniejszyć lub powiększyć obraz.
- 4** Gdy obraz filmu lub zdjęcie zostanie powiększone, naciśnij przycisk **▲**, **▼**, **◀**, **▶**, aby go przesunąć.

Wyświetlanie informacji odtwarzania

W przypadku płyt DVD lub VCD informacje odtwarzania można wyświetlać podczas odtwarzania.

- 1** Naciśnij przycisk **OPTIONS**.

↳ Zostanie wyświetlone menu opcji.

2 Wybierz opcję **[Display]** i naciśnij przycisk **▶|||/OK**, aby zatwierdzić.

↳ W przypadku płyt DVD wyświetlane są: numer tytułu, numer rozdziału i dotychczasowy czas odtwarzania. W przypadku płyt VCD wyświetlane są: numer utworu i dotychczasowy czas odtwarzania.

Obracanie zdjęć

Dotyczy tylko płyt z obrazami w formacie JPEG. W trakcie wyświetlania obrazu JPEG:

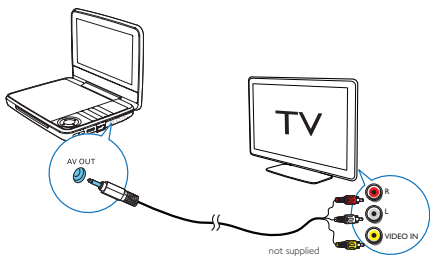
- Naciśnij przycisk **▲**, aby przeczucić obraz w górę lub w dół.
- Naciśnij przycisk **▼**, aby przeczucić w lewo lub w prawo.

Podłączanie dodatkowego sprzętu

Odtwarzacz można podłączyć do telewizora lub wzmacniacza, aby oglądać filmy DVD.

! Przestroga

- Wyłącz odtwarzacz przed podłączeniem go do urządzenia zewnętrznego.

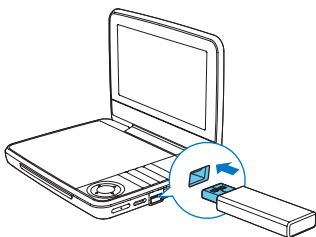


- 1 Podłącz przewód audio-wideo (niedołączony do zestawu) do gniazda **AV OUT** odtwarzacza.
- 2 Dopasuj przewody audio-wideo (niedołączone do zestawu) kolorami do odpowiednich gniazd w telewizorze:
 - żółty przewód do żółtego gniazda wideo,
 - czerwony lub biały przewód do czerwonego lub białego gniazda audio.

Odtwarzanie z urządzenia USB

Za pomocą tego urządzenie można odtwarzać pliki DivX, VOB, MP3 i JPEG zapisane na urządzeniu pamięci masowej USB.

- 1 Podłącz urządzenie USB do odtwarzacza.
 - ↳ Zostanie wyświetlone menu zawartości.



- 2 Naciśnij przycisk **SOURCE**, aby włączyć tryb USB.
- 3 Wybierz plik i naciśnij przycisk **▶||**.
 - ↳ Rozpocznie się odtwarzanie.
- 4 Aby zatrzymać odtwarzanie, naciśnij przycisk **STOP**.

5 Konfiguracja jednostki centralnej

Menu **SETUP** umożliwia indywidualne dostosowanie ustawień odtwarzania.

- 1 Naciśnij przycisk **SETUP**.
↳ Zostanie wyświetlone menu ustawień.
- 2 Wybierz żądaną opcję za pomocą przycisków nawigacyjnych i naciśnij przycisk **▶ II /OK**, aby potwierdzić.

[General]	
[Language]	Wybór języka menu ekranowego
[PBC settings]	Włączanie/wyłączanie funkcji sterowania odtwarzaniem.
[Power save]	Ustawianie trybu energooszczędnego.
[DivX (VOD)]	Pobieranie kodu rejestracyjnego DivX.
[DivX subtitles]	Wybór języka napisów dialogowych płyty DivX.
[Parental(DVD)]	Wybór opcji blokady rodzicielskiej.
[Set password]	Zmiana istniejącego hasła (hasło domyślne: 3308).
[Factory settings]	Przywracanie ustawień fabrycznych.
[Video]	
[LCD Display]	Dostosowywanie ustawień proporcji obrazu.
[TV standard]	Ustawianie formatu wyjściowego sygnału wideo dla systemu telewizyjnego.
[Brightness]	Regulacja jasności ekranu.
[Contrast]	Regulacja kontrastu ekranu.
[Audio]	
[Dolby]	Ustawianie sygnału Dolby.
[Version]	Sprawdź informacje o wersji.

- 3 Naciśnij przycisk **◀**, aby wrócić do poprzedniego menu.
- 4 Naciśnij przycisk **SETUP**, aby wyjść z menu.

6 Informacje o produkcji



Uwaga

- Informacje o produkcji mogą ulec zmianie bez powiadomienia.

Wymiary	239 x 39 x 178 mm
Waga	1,1 kg
Zasilacz sieciowy	Wielka Brytania: AY5808/05 lub DSA-9PFB-09 FEU090100 Unia Europejska: AY5808/12 lub DSA-9PFB-09 FEU090100
Zasilanie	Moc wejściowa: 100–240 V~, 50/60 Hz Moc wyjściowa: DC 9 V \equiv 1,0 A
Pobór mocy	11,5 W
Temperatura podczas pracy	0–45°C
Długość fali lasera	650 nm
Wyjście wideo	
Format	PAL & NTSC
Poziom sygnału wyjściowego	1 V _p - p \pm 20%
Impedancja obciążeniowa	75 Ω
Wyjście liniowe sygnału audio	
Wyjście sygnału audio (analogowego)	Poziom sygnału wyjściowego: 2 V \pm 10%
Impedancja obciążeniowa	10 k Ω
Zniekształcenia i zakłócenia dźwięku	\leq -80 (1 kHz)
Pasma przenoszenia	20 Hz–20 KHz \pm 1 dB
Odstęp sygnału od szumu:	\geq 80 dB
Separacja kanałów	\geq 80 dB
Zakres dynamiki	\geq 80 dB

Odtwarzane nośniki

Płyta	DVD, DVD-Video, VCD, SVCD, Audio CD DVD+R/+RW, DVD-R/-RW, DVD+R/-R DL (Dual Layer) CD-R/CD-RW, MP3 media, pliki JPEG
-------	---

Format pliku

Wideo	.avi, .divx, .mp4, .xvid
Audio	.mp3
Obraz	.jpg, .jpeg

USB

Zgodność	Szybkie złącze USB (2.0)
Obsługiwana klasa	Klasa pamięci masowej USB (UMS)
System plików	FAT16, FAT32
Obsługa dysku twardego USB (HDD)	może być potrzebne zewnętrzne źródło zasilania

7 Rozwiązywanie problemów



Ostrzeżenie

- Ryzyko porażenia prądem. Nigdy nie zdejmuj obudowy odtwarzacza.

Aby zachować ważność gwarancji, nie wolno samodzielnie naprawiać urządzenia. Jeśli w trakcie korzystania z odtwarzacza wystąpią problemy, wykonaj następujące czynności sprawdzające przed zgłoszeniem się do serwisu. Jeśli problem pozostanie nierozwiązany, w celu uzyskania pomocy technicznej zarejestruj swój odtwarzacz na stronie www.philips.com/support. Kontaktując się z przedstawicielem firmy Philips, należy mieć przygotowane w pobliżu urządzenie oraz jego numer modelu i numer seryjny.

Brak zasilania

- Upewnij się, że obie wtyczki przewodu zasilającego są dobrze podłączone.
- Upewnij się, że w gniazdku elektrycznym jest napięcie.
- Sprawdź, czy wbudowany akumulator nie jest rozładowany.

Brak dźwięku

- Sprawdź, czy przewód AV został prawidłowo podłączony.

Zakłócenia obrazu

- Wyczyść płytę. Za pomocą czystej, miękkiej, niestrzępiącej się ściereczki przetrzyj płytę od środka.
- Upewnij się, że sygnał wideo płyty jest zgodny z telewizorem.
- Zmień format sygnału wideo tak, aby pasował do telewizora lub programu.
- Niniejszy wyświetlacz LCD został wyprodukowany przy zastosowaniu technologii o wysokiej precyzji. Możesz jednak zobaczyć małe czarne lub jasne punkty (czerwone, niebieskie lub zielone), które są ciągle wyświetlane na ekranie LCD. Jest to wynik procesu produkcyjnego i nie oznacza on usterki urządzenia.

Nie można odtworzyć płyty

- Płyta musi być włożona etykietą do góry.
- Wyczyść płytę. Za pomocą czystej, miękkiej, niestrzępiącej się ściereczki przetrzyj płytę od środka.

- Wypróbuj inną płytę, aby sprawdzić, czy nieodtworzana płyta nie jest uszkodzona.

Brak reakcji na polecenia z pilota zdalnego sterowania

- Upewnij się, że przestrzeń pomiędzy pilotem zdalnego sterowania a odtwarzaczem jest wolna od przeszkód.
- Z bliskiej odległości skieruj pilota zdalnego sterowania bezpośrednio na odtwarzacz.
- Wymień baterie w pilocie zdalnego sterowania.
- Funkcja nie działa w przypadku tej płyty. Zapoznaj się z informacjami zamieszczonymi we wkładce płyty.

Nieprawidłowe działanie lub zawieszanie się urządzenia

- Naciśnij przycisk **RESET** końcówką długopisu lub podobnego przedmiotu, aby wyłączyć odtwarzacz, a następnie naciśnij przycisk **Ⓛ**, aby ponownie uruchomić odtwarzacz.

Odtwarzacz jest rozgrzany

- Przy dłuższym korzystaniu odtwarzacz nagrzewa się. Jest to zjawisko normalne.

