

Altijd tot uw dienst

Ga voor registratie van uw product en ondersteuning naar

www.philips.com/welcome

PD9010

Vragen?
Vraag het
Philips



Gebruiksaanwijzing

PHILIPS

Inhoudsopgave

1	Belangrijk	3
	Veiligheid en kennisgevingen	3
	Veiligheid	3
	Compliance	4
	De zorg voor het milieu	5
	Copyright	7
	Garantie	8
<hr/>		
2	De draagbare DVD-speler	9
	Inleiding	9
	Wat zit er in de doos?	9
	Overzicht van het apparaat	10
<hr/>		
3	Aan de slag	13
	Voorbereiden	13
	In-/uitschakelen	15
	Schermtaal kiezen	16
<hr/>		
4	Muziek of films afspelen	17
	Discs afspelen	17
	Extra apparatuur aansluiten	20
	Afspelen vanaf USB	21
<hr/>		
5	Het apparaat instellen	22

6	Productinformatie	24
---	-------------------	----

7	Problemen oplossen	26
---	--------------------	----

1 Belangrijk

Veiligheid en kennisgevingen

Lees alle instructies goed door en zorg dat u deze begrijpt voordat u dit product gaat gebruiken. Als er schade ontstaat doordat u instructies niet opvolgt, is de garantie niet van toepassing.

Veiligheid

Gebruik uitsluitend door de fabrikant gespecificeerde toebehoren/accessoires.

Gebruik uitsluitend de voeding die in de gebruikershandleiding wordt vermeld.

Er mag geen vloeistof op het product druppelen of spatten.

Plaats niets op het product dat gevaar kan opleveren, zoals een glas water of een brandende kaars.

Batterijen (batterijdelen of geplaatste batterijen) mogen niet worden blootgesteld aan hoge temperaturen (die worden veroorzaakt door zonlicht, vuur en dergelijke).

Er bestaat explosiegevaar als de batterij onjuist wordt vervangen. Vervang de batterij uitsluitend met een batterij van hetzelfde of een gelijkwaardig type.

Wanneer de stekker van de Direct plug-in-adapter wordt gebruikt om het apparaat los te koppelen, moet u ervoor zorgen dat u altijd goed bij de stekker kunt.

Breng geen wijzigingen aan het apparaat aan om blootstelling aan straling of een anderszins onveilige werking van dit product te voorkomen.



Waarschuwing

- Verwijder de behuizing van dit product nooit.
- Geen enkel onderdeel van dit product hoeft ooit te worden gesmeerd.
- Plaats dit product nooit op andere elektrische apparatuur.
- Houd dit product uit de buurt van direct zonlicht, open vuur of warmte.
- Kijk nooit in de laserstraal in dit product.
- Zorg ervoor dat u altijd toegang hebt tot het netsnoer of de stekker om de stroom van dit product uit te schakelen.
- Als u het netsnoer of de aansluiting op het apparaat gebruikt om het apparaat uit te schakelen, dient u ervoor te zorgen dat deze goed toegankelijk zijn.

Gehoorscherming



A pleine puissance, l'écoute prolongée du baladeur peut endommager l'oreille de l'utilisateur.



Waarschuwing

- Luister om mogelijke gehoorschadiging te voorkomen niet gedurende lange perioden op een hoog volumeniveau.

Het maximale uitgangsvermogen van de speler is niet meer dan 150 mV.

Compliance



Dit product voldoet aan de vereisten met betrekking tot radiostoring van de Europese Unie.

Dit apparaat beschikt over dit label:



Opmerking

- Het typeplaatje bevindt zich aan de onderkant van het apparaat.

De zorg voor het milieu

Milieu-informatie

Er is geen overbodig verpakkingsmateriaal gebruikt. We hebben ervoor gezorgd dat de verpakking gemakkelijk kan worden gescheiden in drie materialen: karton (de doos), polystyreen (buffer) en polyethyleen (zakken en afdekking).

Het systeem bestaat uit materialen die kunnen worden gerecycled en opnieuw kunnen worden gebruikt wanneer het wordt gedemonteerd door een gespecialiseerd bedrijf. Houd u aan de plaatselijke regelgeving inzake het weggooien van verpakkingsmateriaal en oude apparatuur.



Uw product is vervaardigd van kwalitatief hoogwaardige materialen en onderdelen die kunnen worden gerecycled en herbruikt.



Als u op uw product een symbool met een doorgekruiste afvalcontainer ziet, betekent dit dat het product valt onder de EU-richtlijn 2002/96/EG.

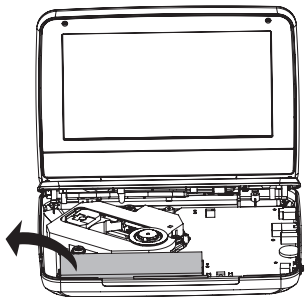
Win inlichtingen in over de manier waarop elektrische en elektronische producten in uw regio gescheiden worden ingezameld.

Neem bij de verwijdering van oude producten de lokale wetgeving in acht en doe deze producten niet bij het gewone huishoudelijke afval. Als u oude producten correct verwijdert, voorkomt u negatieve gevolgen voor het milieu en de volksgezondheid.



Uw product bevat batterijen die, overeenkomstig de Europese richtlijn 2006/66/EG, niet bij het gewone huishoudelijke afval mogen worden weggegooid. Win informatie in over de lokale wetgeving omtrent de gescheiden inzameling van batterijen. Door u op de juiste wijze van de batterijen te ontdoen, voorkomt u negatieve gevolgen voor het milieu en de volksgezondheid.

Breng uw product altijd naar een deskundige om de ingebouwde batterij te laten verwijderen.



Copyright



Be responsible
Respect copyrights

In dit product is technologie voor kopieerbeveiliging verwerkt die beschermd wordt door Amerikaanse octrooien en andere intellectuele eigendomsrechten van Rovi Corporation. Het is verboden het apparaat te decompileren of te demonteren.

Specificaties kunnen zonder voorafgaande kennisgeving worden gewijzigd. Handelsmerken zijn eigendom van Koninklijke Philips Electronics N.V. of hun respectieve eigenaars. Philips behoudt zich het recht voor om op elk gewenst moment producten te wijzigen en is hierbij niet verplicht eerdere leveringen aan te passen.



Geproduceerd onder licentie van Dolby Laboratories.
"Dolby" en het dubbel-D-symbool zijn handelsmerken van Dolby Laboratories.



INFORMATIE OVER DIVX VIDEO: DivX® is een digitale video-indeling die is ontwikkeld door DivX, Inc, een dochteronderneming van Rovi Corporation. Dit is een officieel DivX Certified®-apparaat dat DivX-video's kan afspelen. Ga naar divx.com voor meer informatie en softwareprogramma's waarmee u uw bestanden kunt omzetten naar DivX-video's.

INFORMATIE OVER DIVX VIDEO-ON-DEMAND: dit DivX Certified®-apparaat moet zijn geregistreerd om aangeschafte DivX VOD-films (Video-on-demand) te kunnen afspelen. Zoek het gedeelte over DivX VOD op in het instellingenmenu van uw apparaat om de registratiecode te krijgen. Ga naar vod.divx.com voor meer informatie over hoe u de registratie voltooit.

Garantie

- Probeer het product nooit te repareren. Dit kan leiden tot letsel en schade aan het product. Uw garantie komt hierdoor te vervallen.
- Gebruik het product en de accessoires alleen zoals de fabrikant ze heeft bedoeld. Het waarschuwingsteken op de achterkant van het product duidt het risico van een elektrische schok aan.
- Verwijder de klep van het product nooit. Neem altijd contact op met de klantenservice van Philips voor onderhoud of reparaties.
- De garantie vervalt in geval van handelingen die in deze handleiding uitdrukkelijk worden verboden of in geval van aanpassingen of montages die niet in deze handleiding worden aanbevolen of goedgekeurd.

2 De draagbare DVD-speler

Gefeliciteerd met uw aankoop en welkom bij Philips! Registreer uw product op www.philips.com/welcome om optimaal gebruik te kunnen maken van de door Philips geboden ondersteuning.

Inleiding

Op deze draagbare DVD-speler kunt u de volgende discs afspelen (inclusief CD-R, CD-RW, (S)VCD, DVD±R en DVD±RW):

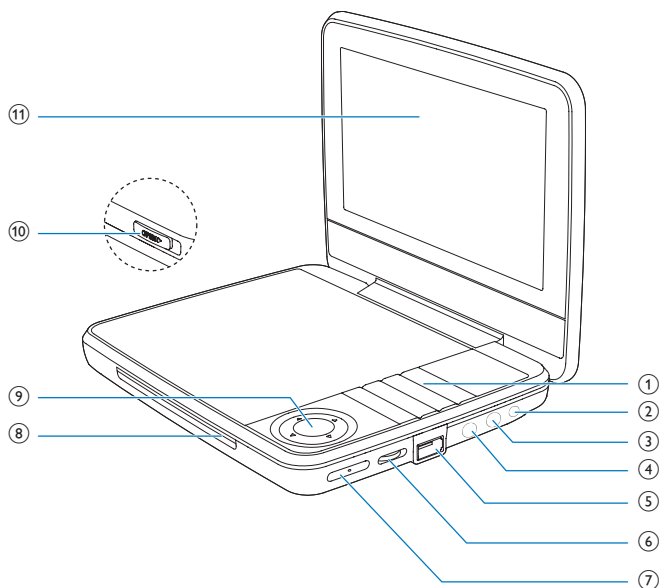
- DVD-video
- Video-CD
- Audio-CD
- MP3-CD
- DivX
- Discs met JPEG-bestanden

Wat zit er in de doos?

Controleer de inhoud van het pakket:

- Draagbare DVD-speler
- Netspanningsadapter, AY5808/12 of DSA-9PFB-09 FEU090100
- Autoadapter
- Korte gebruikershandleiding
- Veiligheid en garantie

Overzicht van het apparaat



- ① ①
- Hiermee schakelt u de DVD-speler in of uit.
- SOURCE**
- Hiermee schakelt u tussen DISC en USB.
- SETUP**
- Hiermee opent of sluit u het instellingenmenu.
- OPTIONS**
- Hiermee hebt u toegang tot opties met betrekking tot de huidige activiteit of instelling.
 - Hiermee opent of sluit u het instellingenmenu.

STOP

- Hiermee stopt u het afspelen.

DISC MENU

- Bij DVD's opent of sluit u hiermee het discmenu.
- Bij VCD schakelt u hiermee de PBC-modus (Playback Control) in of uit.
- Bij VCD's versie 2.0 of SVCD's keert u met deze knop terug naar het menu als PBC is ingeschakeld.



- Hiermee gaat u naar de vorige of volgende titel of track of het vorige of volgende hoofdstuk.

② 9-12V DC IN

- Aansluiting netvoeding.

③ AV OUT

- Audio/video-uitgang.

④

- Hoofdtelefoonaansluiting.

⑤

- USB-poort.

⑥ VOL +/-

- Hiermee regelt u het volume.

⑦ RESET

- Als de speler vastloopt, druk hier dan met een balpen of ander scherp voorwerp om de speler te resetten.

⑧ ▲, ▼, ◀, ▶

- Hiermee navigeert u door menu's.



- Hiermee kunt u met verschillende snelheden vooruit en achteruit zoeken.



- Hiermee bevestigt u een invoer of selectie.
- Hiermee start, pauzeert en hervat u het afspelen van de disc.

⑨ CHR/IR/

- Laadindicator/Sensor voor de afstandsbediening/Voedingsindicator.

- ⑩ OPEN ►
- Hiermee opent u het discstation.
- ⑪ Weergavedisplay

3 Aan de slag



Let op

- Gebruik de knoppen alleen zoals vermeld in deze gebruikershandleiding.
- Houd altijd de volgorde van de instructies in dit hoofdstuk aan.

Als u contact opneemt met Philips, wordt u gevraagd naar het model- en serienummer van uw speler. Het model- en serienummer bevinden zich aan de onderkant van uw speler. Noteer hier de nummers:

Modelnummer _____

Serienummer _____

Voorbereiden

Opladen

Opladen via de netspanningsadapter



Let op

- Risico op beschadiging. Controleer of het netspanningsvoltage overeenkomt met het voltage dat staat vermeld op de onderzijde van de speler.
- Gebruik uitsluitend de meegeleverde adapter om de batterij op te laden.

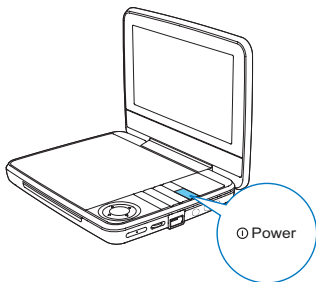


Opmerking

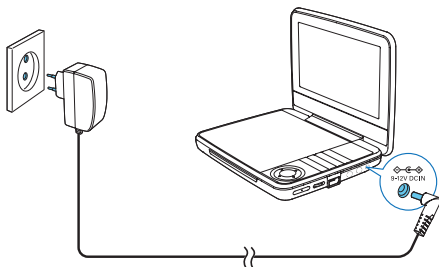
- Het typeplaatje bevindt zich aan de onderkant van de speler.

Om de batterij snel op te laden, doet u het volgende:

- 1** Druk op  om de speler uit te schakelen.



- 2 Sluit de meegeleverde netspanningsadapter aan op de speler en het stopcontact.



- ↳ De **CHR**-indicator gaat (rood) branden.
- ↳ Wanneer de batterij volledig is opgeladen, gaat de **CHR**-indicator uit.

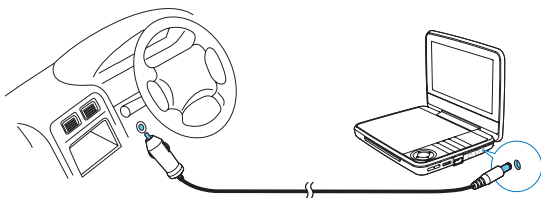


Tip

- U kunt de batterij ook tijdens het afspeken opladen.
- De batterij gaat langer mee als u de batterij meteen na het ontladen opnieuw oplaadt. Als u de speler lange tijd niet gebruikt, laad de batterij dan eens per twee maanden op.

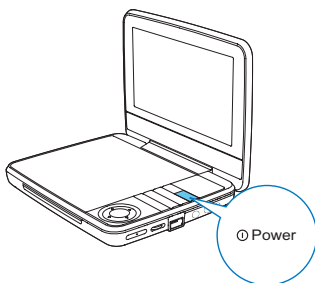
Opladen via de autoadapter

Sluit de meegeleverde autoadapter aan op de speler en de sigarettenaansteker in de auto.



In-/uitschakelen

- 1 Druk op  om de speler in te schakelen.
↳ Het aan-uitlampje gaat branden (groen).



- 2 Druk op  om de speler uit te schakelen.
↳ Het aan-uitlampje gaat uit.

Schermtaal kiezen

U kunt een andere taal voor de schermtaal kiezen.

- 1 Druk op **SETUP**.
↳ Het instellingenmenu wordt weergegeven.
- 2 Ga naar **[General]** > **[Language]**.
- 3 Druk op **▲** / **▼** om een taaloptie te selecteren.
- 4 Druk op **▶||** / **OK** om te bevestigen.
- 5 Druk op **SETUP** om af te sluiten.

4 Muziek of films afspelen

Discs afspelen

- 1 Verschuif **OPEN ▶** op de speler.
- 2 Plaats de disc met het etiket naar boven.
- 3 Duw de klep naar beneden om het discstation te sluiten.
 - ↳ Het afspelen wordt automatisch gestart. Druk als dat niet het geval is op **▶||/OK**.
 - Als er een menu verschijnt, selecteert u een item en drukt u vervolgens op **▶||/OK** om het afspelen te starten.
 - Druk op **▶||/OK** om het afspelen te onderbreken. Druk nogmaals op deze knop om het afspelen te hervatten.
 - Druk tweemaal op **STOP** om het afspelen te stoppen.
 - Druk op **◀** of **▶** om het vorige/volgende item te selecteren.
 - Druk een of meerdere keren op **◀** of **▶** om te zoeken in een video-/audiobestand.

Afspeelopties

Een ondertitelingstaal selecteren

U kunt talen voor ondertiteling instellen op DVD's.

- 1 Druk opnieuw op **OPTIONS**
 - ↳ Het optiemenu wordt weergegeven.
- 2 Selecteer **[Subtitles]** en druk vervolgens op **▶||/OK**.
- 3 Druk op **▲** / **▼** om een ondertitelingstaal te selecteren.
- 4 Druk op **▶||/OK** om te bevestigen.
- 5 Druk op **OPTIONS** om af te sluiten.

Een audiotaal selecteren

U kunt een audiotaal selecteren voor DVD's of DivX-video's.

- 1 Druk opnieuw op **OPTIONS**
↳ Het instellingenmenu wordt weergegeven.
- 2 Selecteer [**Audio language**] en druk vervolgens op ► **II** /OK.
- 3 Druk op ▲ / ▼ om een taal te selecteren.
- 4 Druk op ► **II** /OK om te bevestigen.

Een audiomodus selecteren

Als u VCD's afspeelt, kunt u een audiomodus selecteren.

- 1 Druk opnieuw op **OPTIONS**
↳ Het optiemenu wordt weergegeven.
- 2 Selecteer [**Audio**] en druk vervolgens op ► **II** /OK.
- 3 Druk op ▲ / ▼ om een audiokanaal te kiezen: [**Stereo**], [**Left-mono**] of [**Right-mono**].

Herhalen

Tijdens het afspelen kunt u verschillende herhalingsopties selecteren.

- 1 Druk opnieuw op **OPTIONS**
↳ Het optiemenu wordt weergegeven.
- 2 Selecteer [**Repeat**] en druk op ► **II** /OK.
↳ De herhalingsopties worden weergegeven.

Bij DVD's

- [**Repeat A**]: het begin van het te herhalen gedeelte
- [**Repeat B**]: het einde van het te herhalen gedeelte
- [**Repeat Chapter**]: het huidige hoofdstuk herhalen
- [**Repeat Title**]: de huidige titel of track herhalen
- [**Repeat all**]: alle titels op de disc herhalen
- [**Repeat Off**]: de herhaalmodus uitschakelen

Bij VCD's

- [**Repeat A**]: het begin van het te herhalen gedeelte
- [**Repeat B**]: het einde van het te herhalen gedeelte
- [**Repeat 1**]: hiermee herhaalt u de huidige track
- [**Repeat all**]: alle tracks op de disc herhalen
- [**Repeat Off**]: de herhaalmodus uitschakelen

Voor MP3/CD/DivX

- [**Repeat 1**]: hiermee herhaalt u de huidige track
- [**Repeat Folder**]: alle tracks in de huidige map herhalen

- [Off]: de herhaalmodus uitschakelen

3 Selecteer een optie en druk op ►||/OK om te bevestigen.



Tip

- U kunt items niet herhalen wanneer PBC tijdens het afspelen van VCD/SVCD is ingeschakeld.

Op willekeurige volgorde afspelen

U kunt alle tracks in willekeurige volgorde afspelen op CD's of MP3 CD's.

- 1 Druk opnieuw op **OPTIONS**
↳ Het optiemenu wordt weergegeven.
- 2 Selecteer [**Shuffle All**] en druk op ►||/OK.
- 3 Selecteer [**On**] of [**Off**].
- 4 Druk op ►||/OK om te bevestigen.

Zoomen

U kunt bij DVD's, VCD's en JPEG-CD's in- en uitzoomen op videobeelden of foto's.

- 1 Druk opnieuw op **OPTIONS**
↳ Het optiemenu wordt weergegeven.
- 2 Selecteer [**Zoom & Pan**] en druk op ►||/OK.
- 3 Druk herhaaldelijk op ►||/OK om in en uit te zoomen.
- 4 Wanneer het videobeeld of de foto is vergroot, drukt u op ▲, ▼, ◀, ▶ om door het vergrote beeld te schuiven.

Afspeelinformatie weergeven

Bij DVD's en VCD's kunt u de afspeelinformatie weergeven tijdens het afspelen.

- 1 Druk opnieuw op **OPTIONS**
↳ Het optiemenu wordt weergegeven.
- 2 Selecteer [**Display**] en druk op ►||/OK om te bevestigen.
↳ Bij DVD's worden titelnummer, hoofdstuknummer en verstreken afspeeltijd weergegeven. Bij VCD's worden tracknummer en verstreken afspeeltijd weergegeven.

Foto's draaien

Alleen voor JPEG-CD's. Terwijl de JPEG wordt weergegeven:

- Druk op ▲ om naar boven/beneden te draaien.
- Druk op ▼ om naar links/rechts te draaien.

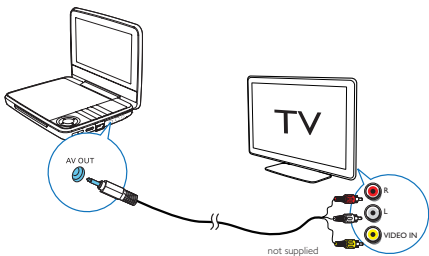
Extra apparatuur aansluiten

U kunt de speler aansluiten op een TV of op een versterker om DVD's te kijken.



Let op

- Schakel uw speler uit voor u deze op extra apparatuur aansluit.

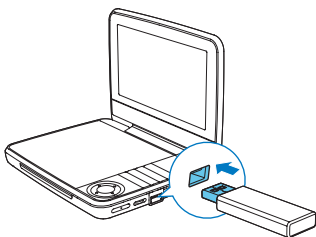


- 1 Gebruik een AV-kabel (niet meegeleverd) voor aansluiting op de **AV OUT**-aansluiting van de speler.
- 2 Sluit de AV-kabels (niet meegeleverd) aan op de aansluitingen met dezelfde kleur op de TV:
 - de gele kabel hoort bij de gele videoaansluiting,
 - de rode en witte kabel horen bij respectievelijk de rode en witte aansluiting.

Afspelen vanaf USB

U kunt DivX-, VOB-, MP3- of JPEG-bestanden afspelen die op een USB-opslagapparaat zijn opgeslagen.

- 1 Sluit het USB-apparaat aan op de speler.
↳ Het inhoudsmenu wordt weergegeven.



- 2 Druk op **SOURCE** als u wilt overschakelen naar de USB-modus.
- 3 Selecteer een bestand en druk vervolgens op **▶||**.
↳ Het afspelen wordt gestart.
- 4 Druk op **STOP** om het afspelen te stoppen.

5 Het apparaat instellen

Om nog meer plezier te hebben van de speler kunt u in het menu **SETUP** de instellingen nauwkeurig op uw wensen afstemmen.

1 Druk op **SETUP**.

↳ Het instellingenmenu wordt weergegeven.

2 Gebruik de navigatietoetsen om een optie te selecteren en druk ter bevestiging op **▶ II /OK**.

<hr/>	
[General]	
[Language]	Hiermee selecteert u de schermtaal
[PBC settings]	Hiermee schakelt u de Playback Control-functie in/uit.
[Power save]	Hiermee kunt u de energiebesparende modus inschakelen.
[DivX (VOD)]	Hiermee vraagt u de DivX-registratiecode op.
[DivX subtitles]	Hiermee selecteert u de DivX-ondertitelingstaal.
[Parental(DVD)]	Hiermee selecteert u opties voor het kinderslot.
[Set password]	Hiermee wijzigt u het huidige wachtwoord (standaard 3308).
[Factory settings]	Hiermee herstelt u de fabriekinstellingen.
<hr/>	
[Video]	
[LCD Display]	Hiermee stelt u het beeldformaat in.
[TV standard]	Hiermee stelt u het video-uitvoerformaat naar het TV-systeem in.
[Brightness]	Hiermee past u de helderheid van het scherm aan.
[Contrast]	Hiermee past u het contrast van het scherm aan.
<hr/>	
[Audio]	
[Dolby]	Hiermee stelt u Dolby-uitvoer in.
[Version]	Controleer de versiegegevens.
<hr/>	

3 Druk op **◀** om terug te gaan naar het vorige menu.

4 Druk op **SETUP** om af te sluiten.

6 Productinformatie



Opmerking

- Productinformatie kan zonder voorafgaande kennisgeving worden gewijzigd.

Afmetingen	239 x 39 x 178 mm
Gewicht	1,1 kg
Netspanningsadapter	VK: AY5808/05 of DSA-9PFB-09 FEU090100 EU: AY5808/12 of DSA-9PFB-09 FEU090100
Voeding	Invoer: 100 - 240V, 50/60 Hz Uitvoer: DC 9V $\overline{=}$ 1,0 A
Energieverbruik	11,5 W
Gebruikstemperatuur	0 - 45 °C
Golflengte laser	650 nm
Video-uitvoer	
Formaat	PAL en NTSC
Uitgangsniveau	1 V _p - p \pm 20%
Belastingimpedantie	75 Ω
Audio-uitgang	
Audio uit (analoge audio)	Uitgangsniveau: 2 V \pm 10%
Belastingimpedantie	10 K Ω
Vervorming + ruis audio	\leq -80 (1 kHz)
Frequentierespons	20 Hz - 20 kHz \pm 1 dB
Signaal-ruisverhouding	\geq 80 dB
Kanaalscheiding	\geq 80 dB
Dynamisch bereik	\geq 80 dB

Af speelbare media

Disc	DVD, DVD-video, VCD/SVCD, audio-CD DVD+R/+RW, DVD-R/-RW, DVD+R/-R DL (Dual Layer) CD-R/CD-RW, MP3-media, JPEG-bestanden
------	--

Bestandsformaat

Video	.avi, .divx, .mp4, .xvid
Audio	.mp3
Beeld	.jpg, JPEG

USB

Compatibiliteit	Hi/Speed USB (2.0)
Class-ondersteuning	USB Mass Storage Class (UMS)
Bestandssysteem	FAT16, FAT32
Ondersteunt USB HDD (Hard Schijfstation)	een externe voedingsbron kan nodig zijn.

7 Problemen oplossen



Waarschuwing

- Risico op elektrische schok. Verwijder de behuizing van de speler nooit.

Probeer het apparaat nooit zelf te repareren. Hierdoor wordt de garantie ongeldig. Als u problemen ondervindt bij het gebruik van de speler, controleer dan het volgende voordat u om service vraagt. Als het probleem niet is opgelost, registreer dan uw speler voor ondersteuning op www.philips.com/support. Als u contact opneemt met Philips, zorg er dan voor dat u uw apparaat, het modelnummer en het serienummer bij de hand hebt.

Geen stroom

- Zorg ervoor dat beide stekkers van het netsnoer goed zijn aangesloten.
- Zorg ervoor dat er stroom op het stopcontact staat.
- Controleer of de ingebouwde batterij leeg is.

Geen geluid

- Zorg ervoor dat de AV-kabel goed is aangesloten.

Vervormd beeld

- Reinig de disc. Wrijf met een schone, zachte, pluisvrije doek van binnen naar buiten.
- Zorg ervoor dat het video-uitvoerformaat van de disc compatibel is met de TV.
- Pas het video-uitvoerformaat aan uw TV of programma aan.
- Voor het maken van uw LCD-schermbild werd zeer geavanceerde technologie toegepast. Er kunnen echter zwarte stipjes en/of heldere stipjes (rood, blauw, groen) continu zichtbaar zijn op het LCD-schermbild. Dit is een logisch gevolg van het productieproces en is niet te wijten aan een storing.

De disc kan niet worden afgespeeld

- Controleer of de disc met het etiket naar boven is geplaatst.
- Reinig de disc. Wrijf met een schone, zachte, pluisvrije doek van binnen naar buiten.
- Probeer een andere disc om te controleren of de huidige disc is beschadigd.

Het apparaat reageert niet op de afstandsbediening

- Zorg ervoor dat zich geen obstakels tussen de afstandsbediening en de speler bevinden.
- Richt de afstandsbediening van dichtbij direct op de speler.
- Vervang de batterijen van de afstandsbediening.
- De functie is niet beschikbaar voor deze disc. Raadpleeg de instructies van de disc.

Werkt niet goed of loopt vast

- Druk met een balpen of ander scherp voorwerp op **RESET** om de speler uit te schakelen en druk op **Ⓢ** om opnieuw op te starten.

De speler voelt warm aan

- Wanneer de speler gedurende langere tijd in gebruik is, wordt de buitenkant warm. Dit is normaal.

