

# Aina apuna

Rekisteröi tuote, voit käyttää tukipalvelua osoitteessa

[www.philips.com/welcome](http://www.philips.com/welcome)

PD9010



# Käyttöopas

# PHILIPS



# Sisällysluettelo

---

<b>1 Tärkeää</b>	<b>3</b>
Turvallisuus ja huomautus	3
Turvallisuus	3
Vaatimustenmukaisuus	4
Ympäristöstä huolehtiminen	5
Tekijänoikeus	6
Takuu	7
<hr/>	
<b>2 Kannettava DVD-soitin</b>	<b>8</b>
Johdanto	8
Toimituksen sisältö	8
Päälaitteen yleiskuvaus	9
<hr/>	
<b>3 Aloitus</b>	<b>11</b>
Valmistelut	11
Käynnistäminen/sammuttaminen	13
Näyttökielen valitseminen	13
<hr/>	
<b>4 Toista musiikkia tai elokuvia</b>	<b>15</b>
Levyn toistaminen	15
Lisävarusteiden liittäminen	18
USB-toisto	19
<hr/>	
<b>5 Pääyksikön määrittäminen</b>	<b>20</b>

---

6	Tuotetiedot	21
---	-------------	----

---

7	Vianmääritys	23
---	--------------	----

# 1 Tärkeää

---

## Turvallisuus ja huomautus

Perehdy kaikkiin ohjeisiin, ennen kuin alat käyttää tätä laitetta. Takuu ei ole voimassa, jos vika johtuu siitä, että ohjeita ei ole noudatettu.

---

## Turvallisuus

Käytä ainoastaan valmistajan määrittelemiä lisälaitteita.

Käytä ainoastaan käyttöoppaassa mainittuja virtalähteitä.

Suojaa laite tippuvalta vedeltä tai roiskeilta.

Älä aseta laitteen päälle mitään sitä mahdollisesti vahingoittavia esineitä, kuten nestettä sisältäviä esineitä tai kynttilöitä.

Akkuja tai paristoja (asennettu) ei saa altistaa korkeille lämpötiloille, esimerkiksi auringonvalolle tai tulelle.

Väärin asennettu paristo saattaa aiheuttaa räjähdysvaaran. Vaihda vain samanlaiseen tai vastaavaan.

Jos laturin liitintä käytetään laitteen virran katkaisemiseen, virran katkaiseva laite on edelleen käytettävissä.

**Laitteen muokkaaminen saattaa aiheuttaa vahingollista sähkömagneettista säteilyä tai heikentää käyttöturvallisuutta.**



### Vakava varoitus

- Älä koskaan avaa laitteen koteloa.
- Älä koskaan voitele mitään laitteen osaa.
- Älä koskaan aseta tuotetta muiden laitteiden päälle.
- Älä säilytä laitetta suorassa auringonvalossa tai liekkien tai lämmönlähteiden läheisyydessä.
- Älä katso laitteen sisällä olevaan lasersäteeseen.
- Varmista, että virtajohto tai pistoke on sijoitettu niin, että voit helposti irrottaa laitteen virtalähteestä.
- Kun laitteen virta katkaistaan irrottamalla pistoke tai laitteen katkaisimesta, laite on helppo ottaa uudelleen käyttöön.

---

## Kuunteluturvallisuudesta



A pleine puissance, l'écoute prolongée du baladeur peut endommager l'oreille de l'utilisateur.



### Vakava varoitus

- Kuulovaurioiden välttämiseksi älä kuuntele pitkään kovalla äänenvoimakkuudella.

Soittimen enimmäislähtöjännite ei ole suurempi kuin 150 mV.

---

## Vaatimustenmukaisuus



Tämä laite on Euroopan unionin radiohäiriötä koskevien vaatimusten mukainen.

Tässä laitteessa on tarra:



#### Huomautus

- Tyypikilpi on laitteen pohjassa.

---

## Ympäristöstä huolehtiminen

### Ympäristötietoja

Kaikki tarpeeton pakkausmateriaali on jätetty pois. Pyrimme siihen, että pakkauksen materiaalit on helppo jakaa kolmeen osaan: pahviin (laatikko), polystyreenimuoviin (pehmuste) ja polyeteeni (pussit, suojamuoviarki).

Järjestelmä koostuu materiaaleista, jotka voidaan kierrättää ja käyttää uudelleen, jos järjestelmän hajottamisen hoitaa siihen erikoistunut yritys. Noudata paikallisia pakkausmateriaaleja ja käytöstä poistettuja laitteita koskevia kierrätysohjeita.



Tuotteen suunnittelussa ja valmistuksessa on käytetty laadukkaita materiaaleja ja osia, jotka voidaan kierrättää ja käyttää uudelleen.



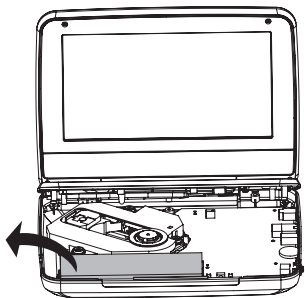
Tuotteeseen kiinnitetty ylivivatus roskakorin kuva tarkoittaa, että tuote kuuluu Euroopan parlamentin ja neuvoston direktiivin 2002/96/EY soveltamisalaan. Tutustu paikalliseen sähkö- ja elektroniikkalaitteiden keräysjärjestelmään.

Toimi paikallisten sääntöjen mukaan äläkä hävitä vanhoja tuotteita talousjätteiden mukana. Tuotteen asianmukainen hävittäminen auttaa vähentämään ympäristölle ja ihmisille mahdollisesti koituvia haittavaikutuksia.



Tuotteessa on akkuja tai paristoja, joita EU:n direktiivi 2006/66/EY koskee. Niitä ei saa hävittää tavallisen kotitalousjätteen mukana. Tutustu paikalliseen akkujen ja paristojen keräysjärjestelmään. Hävittämällä tuotteet oikein ehkäiset ympäristö- ja henkilöhaittoja.

Akun poistaminen on jätettävä alan ammattilaisen tehtäväksi.



---

## Tekijänoikeus



Be responsible  
Respect copyrights

Tämä laite sisältää kopiosuojatekniikkaa, joka on suojattu Yhdysvaltain patenteilla ja muilla Rovi Corporationin immateriaalioikeuksilla. Tekniikan valmistustavan selvittäminen ja laitteen purkaminen on kiellettyä.



Tekniset tiedot voivat muuttua ilman erillistä ilmoitusta. Tavaramerkit ovat Koninklijke Philips Electronics N.V.:n tai vastaavien omistajiensa omaisuutta. Philips pidättää oikeuden muuttaa tuotteita koska tahansa ilman velvollisuutta muuttaa aiempia varusteita vastaavasti.



Dolby Laboratories on antanut luvan valmistukseen.

Dolby ja kaksois-D-symboli ovat Dolby Laboratoriesin tavaramerkkejä.



**TIETOJA DIVX-VIDEO:STA:** DivX® on Rovi Corporationin tytäryhtiön DivX, Inc:n kehittämä. Tämä on virallinen DivX Certified® -laite, joka toistaa DivX-videota. Osoitteessa [divx.com](http://divx.com) on lisätietoja, ja sieltä saat ohjelmistotyökaluja, joilla voit muuntaa tiedostot DivX-videoiksi.

**TIETOJA DIVX VIDEO-ON-DEMANDISTA:** Tämä DivX Certified® -laite on rekisteröitävä, jotta sillä voi toistaa ostettuja DivX VOD (Video-on-demand) -elokuvia. Voit hankkia rekisteröintikoodin laitteen asetusvalikon DivX VOD -osassa. Osoitteessa [vod.divx.com](http://vod.divx.com) on lisätietoja rekisteröinnistä.

---

## Takuu

- Älä koskaan yritä korjata laitetta itse. Tämä voi johtaa vammautumiseen, laitteen vaurioitumiseen ja takuun mitätöitymiseen.
- Käytä laitetta ja lisälaitteita vain valmistajan tarkoittamalla tavalla. Laitteen takaosaan painettu varoitusmerkki varoittaa sähköiskun vaarasta.
- Älä koskaan irrota laitteen kantta. Huoltoa ja korjausta varten ota aina yhteys Philipsin asiakastukeen.
- Takuu raukeaa, jos käyttäjä suorittaa minkä tahansa tässä käyttöoppaassa kielletyn toiminnon tai tekee sellaisia säätöjä tai asennuksia, joiden suorittamista ei suositella tai hyväksytä käyttöoppaassa.

## 2 Kannettava DVD-soitin

Olet tehnyt erinomaisen valinnan ostaessasi Philipsin laitteen! Käytä hyväksesi Philipsin tuki ja rekisteröi tuote osoitteessa [www.philips.com/welcome](http://www.philips.com/welcome).

---

### Johdanto

Tällä kannettavalla DVD-soittimella voit toistaa seuraavia levyjä (myös CD-R-, CD-RW-, (S)VCD-, DVD±R- ja DVD±RW-levyjä):

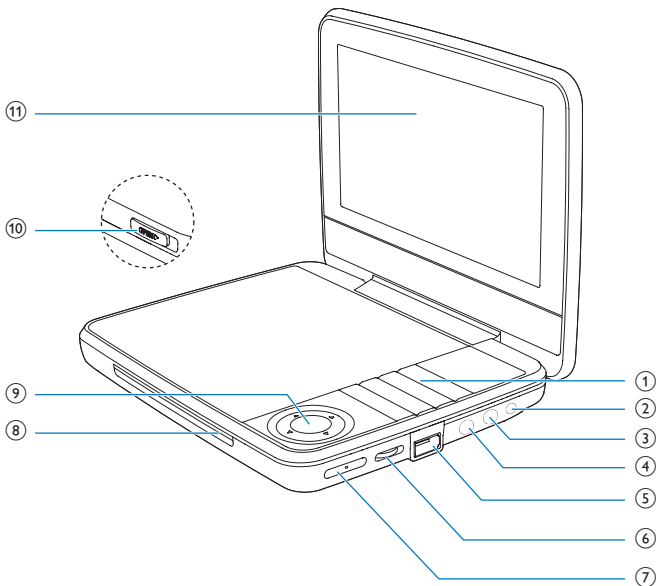
- DVD-Video
  - Video-CD
  - CD-äänilevy
  - MP3-CD
  - Divx
  - JPEG-tiedostoja sisältäviä levyjä
- 

### Toimituksen sisältö

Tarkista pakkauksen sisältö:

- Kannettava DVD-soitin
- Verkkolaite, AY5808/12 tai DSA-9PFB-09 FEU090100
- Autosovitin
- Pikaopas
- Turvallisuus- ja takuutiedot

## Päälaitteen yleiskuvaus



### ① ①

- Ottaa DVD-soittimen käyttöön tai poistaa sen käytöstä.

#### **SOURCE**

- Vaihtaa levyn ja USB:n välillä.

#### **SETUP**

- Siirtyä asetusvalikkoon tai poistuu siitä.

#### **OPTIONS**

- Siirtyä vaihtoehtoihin, jotka liittyvät nykyiseen toimintoon tai valintaan.
- Siirtyä asetusvalikkoon tai poistuu siitä.

#### **STOP**

- Lopettaa toiston.

## DISC MENU

- DVD: siirtyy levyvalikkoon tai poistuu siitä.
- VCD: ottaa toisto-ohjaimen (PBC:n) käyttöön tai poistaa sen käytöstä.
- VCD 2.0 tai SVCD, jossa PBC käytössä: paluu valikkoon.



- Siirtyä edelliseen tai seuraavaan ohjelmanimikkeeseen, osaan tai kappaleeseen.

### ② 9-12V DC IN

- Virtalähteen liitäntä-ohjelmalla.

### ③ AV OUT

- Ääni- ja videolähtöliitäntä-ohjelmalla.

### ④

- Kuulokeliitäntä-ohjelmalla.

### ⑤

- USB-liitäntä

### ⑥ VOL +/-

- Lisää tai vähentää äänenvoimakkuutta.

### ⑦ RESET

- Jos soitin lakkaa toimimasta, nollaa se painamalla kohtaa kuulakärkikynällä tai vastaavalla välineellä.

### ⑧ ▲, ▼, ◀, ▶

- Navigoiminen valikoissa.



- Hakee eteen- tai taaksepäin eri nopeuksilla.



- Vahvistaa syötetyn tiedon tai valinnan.

- Aloittaa tai keskeyttää levyn soittamisen tai jatkaa sitä.

### ⑨ CHR/IR/ ⓘ

- Latauksen ilmaisिन/Kaukosäätimen tunnistin/Virran ilmaisिन.

### ⑩ OPEN ▶

- Avaa levykelkan.

### ⑪ Näyttö

# 3 Aloitus



## Varoitus

- Käytä säätimiä aina tämän käyttöoppaan ohjeiden mukaan.
- Noudata aina tämän luvun ohjeita järjestyksessä.

Kun otat yhteyttä Philipsiin, sinulta kysytään soittimen mallia ja sarjanumeroa. Malli- ja sarjanumero ovat laitteen alapinnassa. Kirjoita numerot tähän:

Mallinumero \_\_\_\_\_

Sarjanumero \_\_\_\_\_

---

## Valmistelut

---

### Virran lataus

#### Lataaminen verkkolaitteella



## Varoitus

- Tuotteen vahingoittumisen vaara. Varmista, että virtalähteen jännite vastaa soittimen pohjaan merkittyä jännitettä.
- Lataa akku vain laitteen mukana toimitetulla verkkolaitteella.

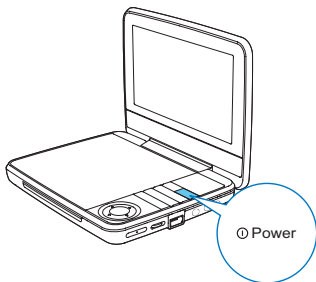


## Huomautus

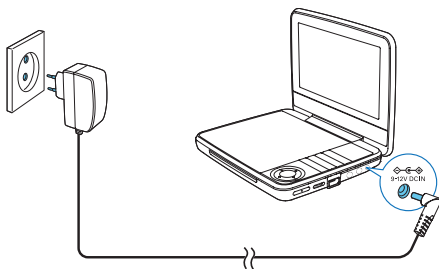
- Tyypikilpi on soittimen alapinnassa.

#### Akun nopea lataaminen:

- 1 Sammuta soitin painamalla Ⓟ -painiketta.



2 Liitä mukana toimitettu verkkolaite soittimeen ja pistorasiaan.



- ↳ **CHR**-valo syttyy (punainen).
- ↳ Kun akku on ladattu täyteen, **CHR**-valo sammuu.

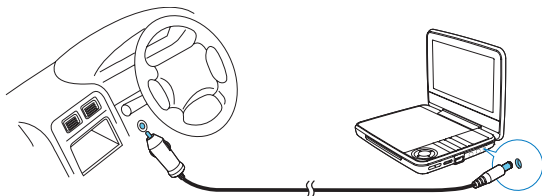


#### Vihje

- Voit ladata akun myös toiston aikana.
- Akun kesto paranee, kun lataat akun välittömästi sen tyhjennyttyä. Jos et käytä soitinta pitkään aikaan, lataa akku kerran kahdessa kuussa.

### Lataaminen autosovittimella

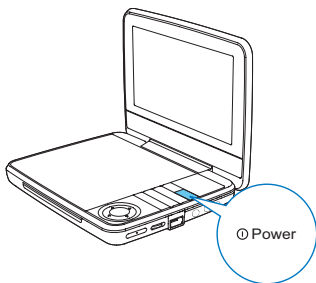
Liitä mukana toimitettu autosovitin soittimeen ja auton tupakansytyttimeen.



---

## Käynnistäminen/sammuttaminen

- 1 Käynnistä soitin  -painikkeella.  
↳ Virran merkkivalo palaa vihreänä.



- 2 Sammuta soitin  -painikkeella.  
↳ Virran merkkivalo sammuu.

---

## Näyttökielen valitseminen

Voit valita näyttötekstin kielen useasta vaihtoehdosta.

- 1 Paina **SETUP**-painiketta.

↳ Asetusvalikko tulee näkyviin.

- 2 Siirry kohtaan [**General**] > [**Language**].
- 3 Valitse kieli painamalla ▲ / ▼.
- 4 Vahvista painamalla ► || /OK-painiketta.
- 5 Poistu painamalla **SETUP**.



# 4 Toista musiikkia tai elokuvia

---

## Levyn toistaminen

- 1 Liu'uta soittimen **OPEN** ► -painiketta.
- 2 Aseta levy tekstipuoli ylöspäin.
- 3 Työnnä levykelkka kiinni.
  - ↳ Toisto alkaa automaattisesti. Jos toisto ei käynnisty, paina ► **||** / **OK** -painiketta.
  - Jos valikko avautuu, valitse kohde ja aloita toisto painamalla ► **||** / **OK** -painiketta.
  - Keskeytä toisto painamalla ► **||** / **OK** -painiketta. Jatka toistoa painamalla uudelleen.
  - Lopeta toisto painamalla **STOP** -painiketta kahdesti.
  - Valitse edellinen tai seuraava kohde painamalla ◀ - tai ▶ -painiketta.
  - Hae videosta tai ääniraidasta painamalla ◀ - tai ▶ -painiketta vähintään kerran.

---

## Toistovaihtoehdot

### Tekstityskielen valitseminen

Voit vaihtaa DVD-levyjien tekstityksen kielen.

- 1 Paina **OPTIONS** -painiketta.
  - ↳ Asetusvalikko avautuu.
- 2 Valitse **[Subtitles]** ja paina ► **||** / **OK** -painiketta.
- 3 Valitse tekstityskieli painamalla ▲ / ▼ -painiketta.
- 4 Vahvista painamalla ► **||** / **OK** -painiketta.
- 5 Poistu painamalla **OPTIONS**.

### Äänen kielen valitseminen

Voit valita äänen kielen DVD- tai DiVx-levyillä.

- 1 Paina **OPTIONS**-painiketta.  
↳ Asetusvalikko tulee näkyviin.
- 2 Valitse [**Audio language**] ja paina ► **II**/OK -painiketta.
- 3 Valitse kieli ▲ / ▼ -painikkeilla.
- 4 Vahvista painamalla ► **II**/OK-painiketta.

## Äänitilan valinta

VCD-levyllä voit valita äänitilan.

- 1 Paina **OPTIONS**-painiketta.  
↳ Asetusvalikko avautuu.
- 2 Valitse [**Audio**] ja paina ► **II**/OK -painiketta.
- 3 Valitse äänikanava (**[Stereo]**, **[Left-mono]** tai **[Right-mono]**) painamalla ▲ / ▼ -painiketta toistuvasti.

## Uusinta

Toiston aikana voit valita eri toistovaihtoehdoista.

- 1 Paina **OPTIONS**-painiketta.  
↳ Asetusvalikko avautuu.
- 2 Valitse [**Repeat**] ja paina sitten ► **II**/OK-painiketta.  
↳ Toistovaihtoehdot tulevat näyttöön.

### DVD

- [**Repeat A**]: toistettavan kohdan alku
- [**Repeat B**]: toistettavan kohdan loppu
- [**Repeat Chapter**]: nykyisen osan uusintatoisto
- [**Repeat Title**]: nykyisen nimikkeen tai raidan uusintatoisto
- [**Repeat all**]: kaikkien levyn nimikkeiden uusintatoisto
- [**Repeat Off**]: sammuta toistotila

### VCD

- [**Repeat A**]: toistettavan kohdan alku
- [**Repeat B**]: toistettavan kohdan loppu
- [**Repeat 1**]: nykyisen raidan uusintatoisto
- [**Repeat all**]: kaikkien levyn raitojen uusintatoisto
- [**Repeat Off**]: sammuta toistotila

### MP3/CD/DivX

- [**Repeat 1**]: nykyisen raidan uusintatoisto
- [**Repeat Folder**]: nykyisen kansion kaikkien raitojen uusintatoisto

- [Off]: sammuta toistotila

3 Valitse vaihtoehto ja vahvista painamalla ►||/OK-painiketta.



#### Vihje

- Uusintatoisto ei ole käytettävissä, jos PBC on käytössä VCD-/SVCD-toiston aikana.

## Satunnaistoisto

Voit toistaa CD-levyn musiikkikappaleita satunnaisessa järjestyksessä.

- 1 Paina **OPTIONS**-painiketta.  
↳ Asetusvalikko avautuu.
- 2 Valitse [**Shuffle All**] ja paina sitten ►||/OK-painiketta.
- 3 Valitse [**On**] tai [**Off**].
- 4 Vahvista painamalla ►||/OK-painiketta.

## Zoomaus

DVD-,VCD- ja JPEG CD -levyillä voit lähentää ja loitontaa videokuvia tai muita kuvia.

- 1 Paina **OPTIONS**-painiketta.  
↳ Asetusvalikko avautuu.
- 2 Valitse [**Zoom & Pan**] ja paina sitten ►||/OK-painiketta.
- 3 Lähennä tai loitonna painamalla ►||/OK-painiketta toistuvasti.
- 4 Kun videokuva tai kuva on suurennettu, panoroi sen läpi valitsemalla ▲, ▼, ◀, ▶.

## Toistotietojen näyttäminen

DVD- ja VCD-levyillä voit katsella toistotietoa toiston aikana.

- 1 Paina **OPTIONS**-painiketta.  
↳ Asetusvalikko avautuu.
- 2 Valitse [**Display**] ja vahvista painamalla ►||/OK-painiketta.  
↳ DVD-levyjen nimikkeen numero, kappaleen numero ja kulunut toisto aika näytetään näytössä.VCD-levyillä näytetään raidan numero ja kulunut toisto aika.

## Kuvien kiertäminen

Vain JPEG CD -levyllä. Kun JPEG tulee näkyviin:

- Peilaa ylös- tai alaspäin painamalla ▲ -painiketta.
- Peilaa vasemmalle tai oikealle painamalla ▼ -painiketta.

---

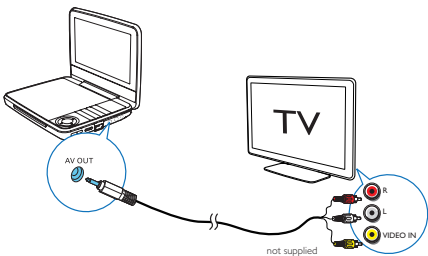
## Lisävarusteiden liittäminen

Voit liittää soittimen televisioon tai vahvistimeen ja katsella DVD-levyjä.



### Varoitus

- Katkaise soittimen virta, ennen kuin kytket sen muihin laitteisiin.

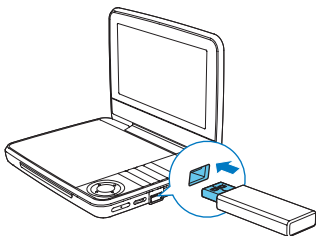


- 1 Liitä AV-kaapeli (lisävaruste) soittimen **AV OUT**-liitäntään.
- 2 Liitä AV-kaapelit (lisävaruste) vastaavan värisiin liitäntöihin televisiossa:
  - keltainen kaapeli keltaiseen videoliitäntään
  - punainen/valkoinen kaapeli punaiseen/valkoiseen ääniliitäntään.

## USB-toisto

Voit toistaa USB-muistilaitteeseen tallennettuja DivX-, VOB-, MP3- tai JPEG-tiedostoja.

- 1 Liitä USB-laite soittimeen.  
↳ Sisältövalikko tulee näkyviin.



- 2 Siirry USB-tilaan painamalla **SOURCE**-painiketta.
- 3 Valitse tiedosto ja paina **▶||**.  
↳ Toisto alkaa.
- 4 Keskeytä toisto: **STOP**.

## 5 Pääyksikön määrittäminen

Saat kuuntelukokemuksesta kaiken irti hienosäätämällä asetuksia **SETUP**-painikkeella.

- 1 Paina **SETUP**-painiketta.  
↳ Asetusvalikko tulee näkyviin.
- 2 Valitse asetukset selauspainikkeilla ja vahvista valinta ►||/OK -painikkeella.

[General]	
[Language]	Näyttökielen valitseminen
[PBC settings]	Toistonohjaustoiminnon ottaminen käyttöön ja poistaminen käytöstä.
[Power save]	Virransäästötilan määrittäminen.
[DivX (VOD)]	DivX-rekisteröintikoodin hakeminen.
[DivX subtitles]	DivX-tekstityskielen valitseminen.
[Parental(DVD)]	Lapsiasetusten valitseminen.
[Set password]	Salasanan vaihtaminen (oletus on 3308).
[Factory settings]	Tehdasasetusten palauttaminen.
[Video]	
[LCD Display]	Näytön kuvasuhteen määrittäminen.
[TV standard]	TV-järjestelmän videolähtömuodon määrittäminen.
[Brightness]	Näytön kirkkauden säätäminen.
[Contrast]	Näytön kontrastin säätäminen.
[Audio]	
[Dolby]	Dolby-lähdön määrittäminen.
[Version]	Versiotietojen tarkistaminen.

- 3 Voit palata edelliseen valikkokohteeseen painamalla ◀ -painiketta.
- 4 Poistu painamalla **SETUP**.

## 6 Tuotetiedot



### Huomautus

- Tuotetietoja voidaan muuttaa ilman ennakoilmoitusta.

Mitat	239 x 39 x 178 mm
Paino	1,1 kg
Verkkolaite	Iso-Britannia: AY5808/05 tai DSA-9PFB-09 FEU090100 EU: AY5808/12 tai DSA-9PFB-09 FEU090100
Virtalähde	Tulo: 100–240V~, 50/60 Hz Lähtö: DC 9V $\equiv$ 1,0 A
Virrankulutus	11,5 W
Käyttölämpötila	0–45 °C
Laserin aallonpituus	650 nm
Video output (Videolähtö)	
Muoto	PAL & NTSC
Lähtötaso	1V <sub>p</sub> - p $\pm$ 20 %
Kuormaimpedanssi	75 $\Omega$
Äänen linjalähtö	
Äänilähtö (analoginen ääni)	Lähtötaso: 2V $\pm$ 10 %
Kuormaimpedanssi	10 k $\Omega$
Vääristynyt ääni + kohina	$\leq$ -80 (1 kHz)
Taajuusvaste	20 Hz–20kHz $\pm$ 1dB
Signaali/kohina-suhde	$\geq$ 80 dB
Kanavaerotus	$\geq$ 80 dB
Dynaaminen alue	$\geq$ 80 dB

---

**Toistettavissa  
olevat  
tallennusvälineet**

---

Levy	DVD, DVD-Video, VCD/SVCD, Audio CD DVD+R/+RW, DVD-R/-RW, DVD+R/-R DL (Dual Layer) CD-R/CD-RW, MP3-media, JPEG-tiedostot
------	---

---

---

**Tiedostomuoto**

---

Video	.avi, .divx, .mp4, xvid
Ääni	.mp3
Kuva	.jpg, .jpeg

---

---

**USB**

---

Yhteensopivuus	Hi-Speed USB (2.0)
Tuettu luokka	USB-massamuistilaite (UMS)
Tiedostojärjestelmä	FAT16, FAT32
Tukee USB-kiintolevyn käyttöä	voi vaatia ulkoisen virtalähteen

---



# 7 Vianmääritys



## Vakava varoitus

- Sähköiskun vaara. Älä koskaan avaa soittimen runkoa.

Älä yritä korjata järjestelmää itse, jotta takuu ei mitätöidy.

Jos soittimen käytössä ilmenee ongelmia, tarkista seuraavat seikat, ennen kuin soitat huoltoon. Jos ongelma ei ratkea, rekisteröi soitin, niin saat tukea osoitteessa [www.philips.com/support](http://www.philips.com/support). Kun otat yhteyttä Philipsiin, varmista, että laite on lähellä ja malli- ja sarjanumero ovat saatavilla.

### Laitteessa ei ole virtaa

- Varmista, että virtajohdon kumpikin pistoke on liitetty kunnolla.
- Varmista, että virtalähde on toimiva.
- Tarkista, onko laitteen akku tyhjentynyt.

### Ääntä ei kuulu

- Varmista, että AV-kaapeli on liitetty oikein.

### Vääristynyt kuva

- Puhdista levy. Pyyhi levyä ulospäin keskustasta puhtaalla, pehmeällä ja nukkaamattomalla kankaalla.
- Varmista, että levyn videolähtömuoto on yhteensopiva television kanssa.
- Muuta videolähtömuoto televisioon tai ohjelmaan sopivaksi.
- Nestekidenäyttöjen valmistukseen käytetään erittäin tarkkaa tekniikkaa. Nestekidenäytössä voi kuitenkin näkyä toistuvasti pieniä mustia pisteitä ja/tai kirkkaita punaisia, sinisiä tai vihreitä pisteitä. Tämä on seurausta valmistusprosessista eikä merkitse sitä, että tuote olisi viallinen.

### Levyn toisto ei onnistu

- Varmista, että levyn etikettipuoli on ylöspäin.
- Puhdista levy. Pyyhi levyä ulospäin keskustasta puhtaalla, pehmeällä ja nukkaamattomalla kankaalla.
- Tarkista, onko vika levyssä, yrittämällä toistaa jotakin toista levyä.

### Kaukosäädin ei toimi

- Varmista, että kaukosäätimen ja soittimen välillä ei ole esteitä.

- Osoita kaukosäätimellä lähietäisyydellä suoraan soittimeen.
- Vaihda kaukosäätimen paristot.
- Toiminto ei ole käytettävissä tälle levyille. Tarkista levyn käyttöohjeet.

#### **Ei toimi kunnolla tai jumiutuu**

- Katkaise soittimesta virta painamalla **RESET**-kohtaa kuulakärkikynällä tai vastaavalla välineellä ja käynnistä uudelleen **Ⓛ** -painikkeella.

#### **Soitin tuntuu lämpimältä.**

- Kun soitinta käytetään pitkään, sen pinta kuumenee. Tämä on normaalia.

