

Siempre a su disposición para ayudarle

Para registrar su producto y obtener información de contacto y asistencia, visite www.philips.com/welcome

PD9010



Manual del usuario

PHILIPS

Contenido

1	Importante	3
	Adevertencias y seguridad	3
	Seguridad	3
	Conformidad	4
	Conservación del medioambiente	5
	Copyright	6
	Garantía	7
<hr/>		
2	Su reproductor de DVD portátil	9
	Introducción	9
	Contenido de la caja	9
	Descripción de la unidad principal	10
<hr/>		
3	Introducción	12
	Preparación	12
	Encendido/apagado	14
	Selección del idioma de los menús	15
<hr/>		
4	Reproducción de música y películas	16
	Reproducción de discos	16
	Conexión de un equipo adicional	19
	Reproducción desde un dispositivo USB	20
<hr/>		
5	Configuración de la unidad principal	21

6 Información del producto	23
----------------------------	----

7 Solución de problemas	25
-------------------------	----

1 Importante

Adevertencias y seguridad

Lea y comprenda todas las instrucciones antes de utilizar este producto. La garantía no cubre los daños producidos por no haber seguido las instrucciones.

Seguridad

Use exclusivamente los dispositivos/accesorios indicados por el fabricante. Utilice únicamente las fuentes de alimentación que se indican en el manual de usuario.

El producto no se debe exponer a goteos o salpicaduras.

No coloque sobre el producto objetos que puedan suponer un peligro (por ejemplo, objetos que contengan líquido o velas encendidas).

No exponga las pilas (batería o pilas instaladas) a temperaturas altas como, por ejemplo, la luz solar; el fuego o similares.

Riesgo de explosión si la batería de sustitución no es correcta. Sustitúyala sólo con una del mismo tipo o equivalente.

Cuando se utiliza el enchufe del adaptador Direct Plug-in Adapter como dispositivo de desconexión, éste debe estar siempre disponible.

La modificación del producto podría provocar una radiación de EMC peligrosa u otras situaciones de peligro.



Advertencia

- No quite nunca la carcasa de este producto.
- No lubrique ninguna pieza de este producto.
- No coloque nunca este producto sobre otro equipo eléctrico.
- No exponga el producto a la luz solar directa, al calor o a las llamas.
- No mire nunca al haz de láser que está dentro del producto.
- Asegúrese de tener siempre un fácil acceso al cable de alimentación, al enchufe o al adaptador para desconectar el producto de la corriente.
- Si usa el enchufe de alimentación o un adaptador para desconectar el aparato, deberá tenerlos siempre a mano.

Seguridad auditiva



A pleine puissance, l'écoute prolongée du baladeur peut endommager l'oreille de l'utilisateur.



Advertencia

- Para evitar posibles daños auditivos, no escuche audio a niveles de volumen altos durante periodos prolongados.

El voltaje de salida máximo del reproductor no es superior a 150 mV.

Conformidad



Este producto cumple los requisitos de interferencias de radio de la Comunidad Europea.

Este aparato incluye esta etiqueta:



Nota

- La placa de identificación está situada en la parte posterior del dispositivo.

Conservación del medioambiente

Información medioambiental

Se ha suprimido el embalaje innecesario. Hemos intentado que el embalaje sea fácil de separar en tres materiales: cartón (caja), espuma de poliestireno (corcho) y polietileno (bolsas, lámina de espuma protectora).

El sistema se compone de materiales que se pueden reciclar y volver a utilizar si lo desmonta una empresa especializada. Siga la normativa local acerca del desecho de materiales de embalaje y equipos antiguos.



El producto ha sido diseñado y fabricado con materiales y componentes de alta calidad que pueden reciclarse y reutilizarse.



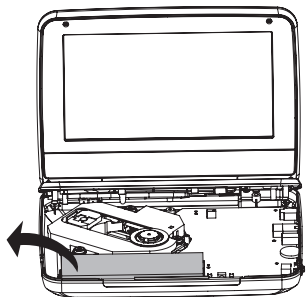
Cuando aparece este símbolo de cubo de basura tachado en un producto, significa que cumple la Directiva europea 2002/96/EC.

Infórmese sobre el sistema local de reciclaje de productos eléctricos y electrónicos. Proceda conforme a la legislación local y no se deshaga de sus productos antiguos con la basura doméstica normal. La eliminación correcta del producto antiguo ayudará a evitar posibles consecuencias negativas para el medioambiente y la salud.



El producto contiene pilas cubiertas por la Directiva europea 2006/66/EC, que no se pueden eliminar con la basura doméstica normal. Infórmese de la legislación local sobre la recogida selectiva de pilas ya que el desecho correcto ayuda a evitar consecuencias negativas para el medio ambiente y la salud.

Lleve siempre el producto a un profesional para que éste se encargue de quitar la batería integrada.



Copyright



Be responsible
Respect copyrights

Este producto incorpora tecnología de protección de derechos de autor recogida en las patentes de EE.UU. y otros derechos de la propiedad intelectual

pertenecientes a Rovi Corporation. Se prohíbe la ingeniería inversa y el desmontaje.

Las especificaciones están sujetas a cambios sin previo aviso. Las marcas comerciales son propiedad de Koninklijke Philips Electronics N.V. o de sus respectivos propietarios. Philips se reserva el derecho a modificar los productos en cualquier momento sin estar obligada a ajustar los suministros anteriores con arreglo a ello.



Fabricado con licencia de Dolby Laboratories.

Dolby y el símbolo de doble D son marcas comerciales de Dolby Laboratories.



ACERCA DE DIVX VIDEO: DivX® es un formato de vídeo digital creado por DivX, Inc, una filial de Rovi Corporation. Este es un dispositivo DivX Certified® oficial que reproduce vídeo DivX. Visite divx.com para obtener más información y herramientas de software para convertir sus archivos al formato de vídeo DivX.

ACERCA DE DIVX VIDEO-ON-DEMAND: este dispositivo DivX Certified® debe estar registrado para poder reproducir películas DivX Video-on-Demand (VOD). Para obtener el código de registro, busque la sección de DivX VOD en el menú de configuración del dispositivo. Vaya a vod.divx.com para obtener más información sobre cómo finalizar su registro.

Garantía

- Nunca intente reparar el producto, ya que esto puede conllevar riesgo de lesión y daños en el producto, y la garantía quedará anulada.
- Utilice el producto y los accesorios únicamente con el propósito para el que los ha diseñado el fabricante. El signo de precaución impreso en la parte posterior del producto indica riesgo de descarga eléctrica.
- No quite nunca la cubierta del producto. Póngase siempre en contacto con el departamento de atención al cliente de Philips para efectuar el mantenimiento o las reparaciones.

- Cualquier operación prohibida de manera expresa en el presente manual o cualquier ajuste o procedimiento de montaje no recomendado o no autorizado en éste invalidarán la garantía.

2 Su reproductor de DVD portátil

Le felicitamos por su compra y le damos la bienvenida a Philips. Para poder beneficiarse por completo del soporte que ofrece Philips, registre el producto en www.philips.com/welcome.

Introducción

En este reproductor de DVD portátil, puede reproducir los siguientes discos (incluidos CD-R, CD-RW, (S)VCD, DVD±R y DVD±RW):

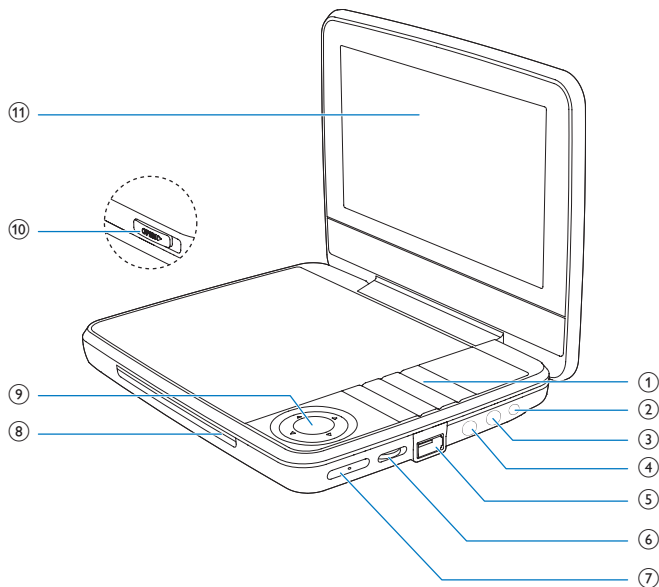
- DVD-vídeo
- CD de vídeo
- CD de audio
- CD de MP3
- Divx
- Discos con archivos JPEG

Contenido de la caja

Compruebe e identifique el contenido del paquete:

- Reproductor de DVD portátil
- Adaptador de alimentación de CA, AY5808/12 o DSA-9PFB-09 FEU090100
- Adaptador para coche
- Manual de usuario breve
- Hoja de seguridad y garantía

Descripción de la unidad principal



- ① ①
- Enciende o apaga el reproductor de DVD.
- SOURCE**
- Cambia entre los modos DISC y USB.
- SETUP**
- Accede o sale del menú de configuración.
- OPTIONS**
- Accede a las opciones relacionadas con la actividad o selección actual.
 - Accede o sale del menú de configuración.
- STOP**
- Detiene la reproducción.

DISC MENU

- Para DVD, accede al menú de disco o sale de él.
- Para VCD, activa o desactiva el modo de control de reproducción PBC (del inglés Playback Control).
- En discos VCD versión 2.0 o SVCD con PBC activado, vuelve al menú.



- Salta al título, capítulo o pista anterior o siguiente.

② 9-12V DC IN

- Toma para la fuente de alimentación.

③ AV OUT

- Toma de salida de audio/vídeo.

④

- Conexión para auriculares.

⑤

- Toma USB.

⑥ VOL +/-

- Aumenta o disminuye el volumen.

⑦ RESET

- Cuando el reproductor se bloquee, presiónelo con un bolígrafo o una herramienta similar para restablecerlo.

⑧ ▲, ▼, ◀, ▶

- Sirve para navegar por los menús.



- Busca hacia adelante o hacia atrás a distintas velocidades.



- Confirma una entrada o selección.
- Inicia, pone en pausa o reanuda la reproducción del disco.

⑨ CHR/IR/

- Indicador de carga/Sensor del control remoto/Indicador de alimentación.

⑩ OPEN ▶

- Abre el compartimento de discos.

⑪ Pantalla

3 Introducción



Precaución

- Use los controles sólo como se indica en este manual de usuario.
- Siga siempre las instrucciones de este capítulo en orden.

Si se pone en contacto con Philips, se le preguntará el número de serie y de modelo del reproductor. El número de modelo y el número de serie están en la parte inferior del reproductor. Escriba los números aquí:

Número de modelo _____

Número de serie _____

Preparación

Carga de alimentación

Carga mediante del adaptador de CA



Precaución

- Riesgo de daños en el producto. Compruebe que el voltaje de la fuente de alimentación se corresponde con el voltaje impreso en la parte inferior del reproductor.
- Utilice únicamente los adaptadores suministrados para cargar la batería.

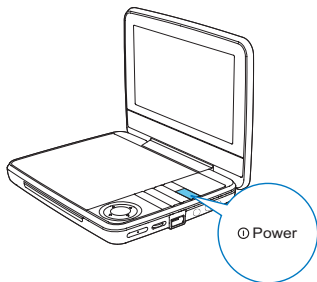


Nota

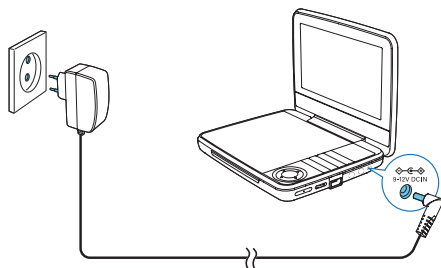
- La placa de identificación está situada en la parte inferior del reproductor.

Para cargar la batería rápidamente,

1 Pulse  para apagar el reproductor.



- 2 Conecte el adaptador de CA suministrado al reproductor y a la toma de CA.



- ↳ El indicador **CHR** se enciende (rojo).
- ↳ Cuando la batería está totalmente cargada, el indicador **CHR** se apaga.

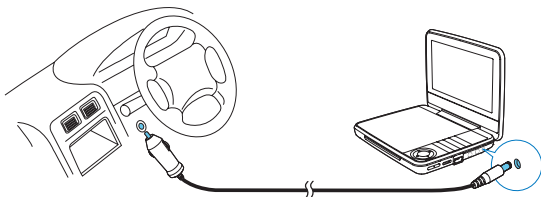


Consejo

- También puede cargar la batería durante la reproducción.
- Para maximizar la vida de la batería, recárguela inmediatamente una vez que la batería esté totalmente descargada. Si no utiliza el reproductor durante mucho tiempo, recargue la batería una vez cada dos meses.

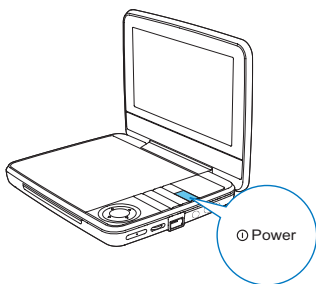
Carga mediante del adaptador para coche

Conecte el adaptador para coche suministrado al reproductor y a la toma del encendedor del coche.



Encendido/apagado

- 1 Pulse **ⓘ** para encender el reproductor.
↳ El indicador de alimentación se enciende (verde).



- 2 Para apagar el reproductor, pulse **ⓘ**.
↳ El indicador de encendido se apaga.

Selección del idioma de los menús

Puede elegir distintos idiomas para el texto de visualización en pantalla.

- 1** Pulse **SETUP**.
↳ Aparece el menú de configuración.
- 2** Vaya a **[General] > [Language]**.
- 3** Pulse **▲ / ▼** para seleccionar una opción de idioma.
- 4** Pulse **▶||/OK** para confirmar.
- 5** Pulse **SETUP** para salir.

4 Reproducción de música y películas

Reproducción de discos

- 1 Deslice el botón **OPEN** ► del reproductor.
- 2 Introduzca el disco con la etiqueta hacia arriba.
- 3 Presione hacia abajo para cerrar el compartimento de discos.
 - ↳ La reproducción se inicia automáticamente. De lo contrario, pulse ►||/OK.
 - Si aparece un menú, seleccione un elemento y, a continuación, pulse ►||/OK para iniciar la reproducción.
 - Para hacer una pausa, pulse ►||/OK. Pulse de nuevo para reanudar la reproducción.
 - Para detener la acción, pulse **STOP** dos veces.
 - Para seleccionar el elemento anterior o siguiente, pulse ◀◀ o ▶▶.
 - Para iniciar la búsqueda dentro de un vídeo/audio, pulse ◀◀ o ▶▶ una o más veces.

Opciones de reproducción

Seleccionar el idioma de los subtítulos

Puede seleccionar un idioma de los subtítulos en los DVD.

- 1 Pulse **OPTIONS**.
 - ↳ Aparece el menú de opciones.
- 2 Seleccione **[Subtítulo]** y, a continuación, pulse ►||/OK.
- 3 Pulse ▲ / ▼ para seleccionar unos subtítulos.
- 4 Pulse ►||/OK para confirmar.
- 5 Pulse **OPTIONS** para salir.

Selección de un idioma de audio

Puede seleccionar un idioma de audio en discos DVD o DivX.

- 1 Pulse **OPTIONS**.
↳ Aparece el menú de configuración.
- 2 Seleccione **[Idioma de audio]** y, a continuación, pulse **▶||/OK**.
- 3 Pulse **▲/▼** para seleccionar un idioma.
- 4 Pulse **▶||/OK** para confirmar.

Selección de un modo de audio

Cuando reproduzca VCD, podrá seleccionar un modo de audio.

- 1 Pulse **OPTIONS**.
↳ Aparece el menú de opciones.
- 2 Seleccione **[Audio]** y, a continuación, pulse **▶||/OK**.
- 3 Pulse **▲/▼** para seleccionar el canal de audio: **[Estéreo]**, **[Mono-Izquierda]** o **[Mono-Derecha]**.

Repetición

Durante la reproducción, puede seleccionar distintas opciones de repetición.

- 1 Pulse **OPTIONS**.
↳ Aparece el menú de opciones.
- 2 Seleccione **[Repetir]** y pulse **▶||/OK**.
↳ Aparecen las opciones de repetición.

Para DVD

- **[Repetir A]:** el inicio de la sección que se va a repetir
- **[Repetir B]:** el final de la sección que se va a repetir
- **[Repetir Capítulo]:** repite el capítulo actual
- **[Repetir Título]:** repite el título o pista actual.
- **[Repetir todo]:** repite todos los títulos del disco
- **[Repetir Off]:** desactiva el modo de repetición

Para VCD

- **[Repetir A]:** el inicio de la sección que se va a repetir
- **[Repetir B]:** el final de la sección que se va a repetir
- **[Repetir 1]:** repite la pista actual
- **[Repetir todo]:** repite todas las pistas del disco
- **[Repetir Off]:** desactiva el modo de repetición

Para MP3/CD/DivX

- **[Repetir 1]:** repite la pista actual
- **[Repetir carpeta]:** repite todas las pistas de la carpeta actual
- **[No]:** desactiva el modo de repetición

3 Seleccione una opción y, a continuación, pulse ►||/OK para confirmar.



Consejo

- No puede repetir elementos si el control PBC está activado durante la reproducción de VCD/SVCD.

Reproducción aleatoria

Puede reproducir todas las pistas en orden aleatorio en CD o CD de MP3.

- 1** Pulse **OPTIONS**.
↳ Aparece el menú de opciones.
- 2** Seleccione **[Aleat todo]** y pulse ►||/OK.
- 3** Seleccione **[Si]** o **[No]**.
- 4** Pulse ►||/OK para confirmar.

Zoom

Puede acercar o alejar las imágenes de vídeo o fotografías en DVD, VCD o CD de JPEG.

- 1** Pulse **OPTIONS**.
↳ Aparece el menú de opciones.
- 2** Seleccione **[Zoom y panorám]** y pulse ►||/OK.
- 3** Pulse ►||/OK varias veces para acercar y alejar la imagen.
- 4** Cuando la imagen de vídeo o la foto se amplíe, pulse ▲, ▼, ◀ y ▶ para desplazarse por ella.

Cómo mostrar la información de reproducción

Puede ver la información de reproducción durante la reproducción en DVD o VCD.

- 1** Pulse **OPTIONS**.
↳ Aparece el menú de opciones.
- 2** Seleccione **[Display]** y pulse ►||/OK para confirmar.

- ↳ Para DVD, se muestran el número de título, el número de capítulo y el tiempo de reproducción transcurrido. Para VCD, se muestran el número de pista y el tiempo de reproducción transcurrido.

Cómo rotar las imágenes

Sólo para CD de imágenes JPEG. Mientras la imagen JPEG se muestra:

- Pulse ▲ para girar hacia arriba o hacia abajo.
- Pulse ▼ para girar hacia la izquierda o hacia la derecha.

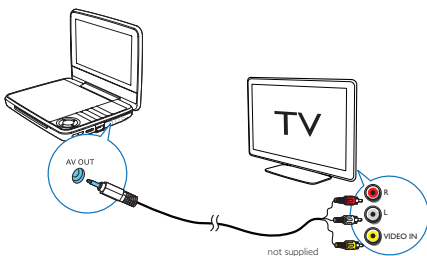
Conexión de un equipo adicional

Puede conectar el reproductor a un televisor o amplificador para disfrutar de discos DVD.



Precaución

- Apague su reproductor antes de conectarlo a cualquier equipo adicional.



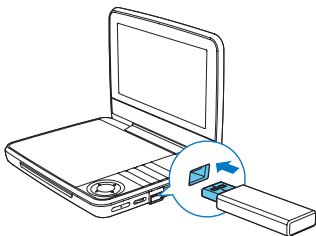
- 1 Conecte el cable de AV (no suministrado) a la toma **AV OUT** del reproductor.
- 2 El color de los cables de AV (no suministrados) debe coincidir con el color de las tomas del televisor:

- el cable amarillo es para la toma de vídeo amarilla,
- el cable rojo o blanco es para las tomas de audio rojas o blancas.

Reproducción desde un dispositivo USB

Puede reproducir archivos DivX, VOB, MP3, o JPEG que estén almacenados en un dispositivo de almacenamiento USB.

- 1 Conecte el dispositivo USB al reproductor.
↳ Aparece el menú de contenidos.



- 2 Pulse **SOURCE** para cambiar al modo USB.
- 3 Seleccione un archivo y, a continuación, pulse **▶||**.
↳ Se inicia la reproducción.
- 4 Para detener la reproducción, pulse **STOP**.

5 Configuración de la unidad principal

Para sacar el máximo partido a la experiencia de reproducción, utilice **SETUP** para configurar con precisión los ajustes.

- 1 Pulse **SETUP**.
↳ Aparece el menú de configuración.
- 2 Utilice los botones de navegación para seleccionar una opción y pulse ►/OK para confirmar.

[General]	
[Language]	Selecciona el idioma de visualización en pantalla.
[Config. PBC]	Activa o desactiva la función de control de reproducción.
[Ahorro en.]	Ajusta el modo de ahorro de energía.
[DivX (VOD)]	Obtiene el código de registro DivX.
[Subtítulos DivX]	Selecciona el idioma de subtítulos de DivX.
[Control paterno DVD]	Selecciona las opciones de control parental.
[Config. contras]	Cambia la contraseña existente (3308 de forma predeterminada).
[Config. Fábrica]	Restablece los ajustes de fábrica.
[Vídeo]	
[LCD Pantalla]	Ajusta la relación de aspecto de visualización de la pantalla.
[Estándar TV]	Ajusta el formato de salida de vídeo para el televisor.
[Brillo]	Ajusta el brillo de la pantalla.
[Contraste]	Ajusta el contraste de la pantalla.
[Audio]	
[Dolby]	Ajusta la salida Dolby.
[Versión]	Comprueba la información de versión.

3 Pulse ◀ para volver al menú anterior.

4 Pulse **SETUP** para salir.

6 Información del producto



Nota

- La información del producto puede cambiar sin previo aviso.

Dimensiones	239 x 39 x 178 mm
Peso	1,1 kg
Adaptador de alimentación de CA	Reino Unido: AY5808/05 o DSA-9PFB-09 FEU090100 UE: AY5808/12 o DSA-9PFB-09 FEU090100
Fuente de alimentación	Entrada: 100-240 V, 50/60 Hz Salida: 9 V de CC \approx 1 A
Consumo de energía	11,5 W
Rango de temperatura de funcionamiento	De 0 a 45 °C
Láser de longitud de ondas	650 nm
Salida de vídeo	
Formato	PAL & NTSC
Nivel de salida	1 V _p - p \pm 20%
Impedancia de carga	75 Ω
Salida de línea de audio	
Salida de audio (audio analógico)	Nivel de salida: 2 V \pm 10%
Impedancia de carga	10 K Ω
Distorsión de audio + ruido	\leq -80 (1 KHz)
Respuesta de frecuencia	20 Hz-20 KHz \pm 1 dB
Relación señal/ruido	\geq 80 dB
Separación de canales	\geq 80 dB
Rango dinámico	\geq 80 dB

Medios reproducibles

Disco	DVD, DVD de vídeo, VCD/SVCD, CD de audio DVD+R/+RW, DVD-R/-RW, DVD+R/-R DL (doble capa) CD R/CD RW, archivos multimedia MP3, WMA y archivos JPEG
-------	--

Formato de archivo

Vídeo	.avi, .divx, .mp4, xvid
-------	-------------------------

Audio	.mp3
-------	------

Imagen	.jpg, .jpeg
--------	-------------

USB

Compatibilidad	USB de alta velocidad (2.0)
----------------	-----------------------------

Clase compatible	Clase de almacenamiento masivo USB (UMS)
------------------	--

Sistema de archivos	FAT16, FAT32
---------------------	--------------

Compatibilidad con HDD (unidad de disco duro) USB	puede que sea necesaria una fuente de alimentación externa
---	--

7 Solución de problemas



Advertencia

- Riesgo de descarga eléctrica. No quite nunca la carcasa del reproductor.

Para que la garantía mantenga su validez, no trate nunca de reparar el sistema usted mismo.

Si tiene problemas al usar el reproductor, compruebe los siguientes puntos antes de llamar al servicio técnico. Si el problema sigue sin resolverse, registre el reproductor y solicite asistencia en www.philips.com/support. Cuando se ponga en contacto con Philips, asegúrese de que el dispositivo esté cerca y de tener a mano el número de modelo y el número de serie.

No hay alimentación

- Compruebe que las dos clavijas del cable de alimentación están bien conectadas.
- Asegúrese de que haya corriente en la toma de CA.
- Compruebe si la batería integrada está vacía.

No hay sonido

- Asegúrese de que se ha conectado correctamente el cable AV.

Imagen distorsionada

- Limpie el disco. Limpie el disco desde el centro hacia fuera con un trapo limpio y suave, que no deje pelusa.
- Asegúrese de que el formato de salida del vídeo sea compatible con el televisor:
- Cambie el formato de salida de vídeo para ajustarlo a su televisor o programa.
- La pantalla LCD está fabricada con tecnología de alta precisión. Sin embargo, tal vez vea aparecer pequeños puntos negros o puntos brillantes (rojos, azules, verdes) de forma continua en la pantalla LCD. Este es un resultado normal del proceso de fabricación y no indica ninguna avería.

No se puede reproducir el disco


- Asegúrese de que la etiqueta del disco esté hacia arriba.

- Limpie el disco. Limpie el disco desde el centro hacia fuera con un trapo limpio y suave, que no deje pelusa.
- Compruebe si el disco está dañado probando con otro disco.

El control remoto no responde

- Asegúrese de que no haya ningún obstáculo entre el control remoto y el reproductor.
- Desde una distancia próxima, apunte con el control remoto directamente al reproductor.
- Cambie las pilas del control remoto.
- Esta función no está disponible con este disco. Consulte las instrucciones del disco.

No funciona correctamente o se bloquea

- Pulse **RESET** con un bolígrafo o una herramienta similar para apagar el reproductor y pulse  para reiniciarlo.

El reproductor se calienta

- Cuando el reproductor está en uso durante un largo período de tiempo, la superficie se calienta. Esto es normal.

