

Altid klar til at hjælpe

Registrer dit produkt, og få support på

www.philips.com/welcome

PD9010

Spørgsmål?
Kontakt
Philips



Brugervejledning

PHILIPS

Indholdsfortegnelse

1	Vigtigt	3
	Sikkerhed og meddelelser	3
	Sikkerhed	3
	Overholdelse	4
	Omsorg for miljøet	5
	Copyright	6
	Garanti	7
<hr/>		
2	Din bærbare DVD-afspiller	8
	Indledning	8
	Hvad er der i kassen	8
	Oversigt over hovedenheden	9
<hr/>		
3	Kom i gang	11
	Klargøring	11
	Tænd/sluk	13
	Vælg OSD-sprog	13
<hr/>		
4	Afspil musik eller film	15
	Afspil diske	15
	Tilslut andet udstyr	18
	Afspilning fra USB-enhed	19
<hr/>		
5	Opsætning af hovedenheden	20

6	Produktinformation
---	--------------------

21

7	Fejlfinding
---	-------------

23

1 Vigtigt

Sikkerhed og meddelelser

Læs og forstå alle instruktioner, inden du bruger dette produkt. Hvis der opstår skader, fordi instruktionerne ikke er blevet fulgt, gælder garantien ikke.

Sikkerhed

Brug kun tilbehør og ekstraudstyr, der er godkendt af producenten.

Brug kun strømforsyninger, der er anført i brugervejledningen.

Produktet må ikke udsættes for dryp eller sprøjt.

Placer aldrig farlige genstande på produktet (f.eks. væskefyldte genstande eller tændte lys).

Batterier (installeret batteripakke eller batterier) må ikke udsættes for ekstrem varme fra f.eks. sol, ild eller lignende.

Der kan opstå eksplosionsfare, hvis batteriet sættes forkert i. Udskift kun med samme eller tilsvarende type.

Hvis stikket til Direct Plug-in-adapteren bruges til at afbryde enheden, forbliver enheden parat til betjening.

Ændring af produktet kan resultere i farlig stråling af EMC eller anden usikker betjening.



Advarsel

- Fjern aldrig kabinettet på dette produkt.
- Forsøg aldrig at smøre nogen del på produktet.
- Produktet bør aldrig anbringes oven på andet elektrisk udstyr.
- Udsæt ikke produktet for direkte sollys, åben ild eller varmekilder.
- Se aldrig på laserstrålen inde i dette produkt.
- Sørg for, at du altid kan komme til ledningen, stikkontakten eller adapteren, så du kan afbryde strømmen fra produktet.
- Hvis netstikket MAINS eller et apparatstik bruges til at afbryde enheden, skal disse kunne betjenes nemt.

Høresikkerhed



A pleine puissance, l'écoute prolongée du baladeur peut endommager l'oreille de l'utilisateur.



Advarsel

- Undgå eventuel høreskade ved ikke at lytte ved høj lydstyrke i længere perioder.

Den maksimale udgangsspænding for afspilleren er 150 mV.

Overholdelse



Dette produkt overholder EU's krav om radiointerferens.

Dette apparat bærer denne etiket:



Bemærk

- Identifikationspladen findes på undersiden af produktet.

Omsorg for miljøet

Miljøoplysninger

Alt unødigt emballage er udeladt. Emballagen er forenklet og består af tre materialer: Pap (kasse), polystyrenskum (buffer) og polyethylen (poser, beskyttende skumfolie).

Systemet består af materiale, der kan genbruges, hvis det adskilles af et specialfirma. Overhold de lokale regler angående udsmidning af emballage og gammelt udstyr.



Dit produkt er udviklet og fremstillet med materialer og komponenter af høj kvalitet, som kan genbruges.



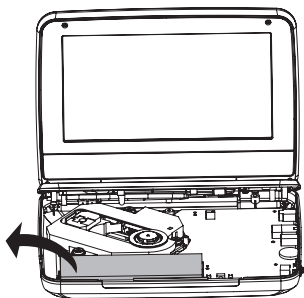
Når et produkt er forsynet med dette symbol med en overkrydset affaldsspand på hjul, betyder det, at produktet er omfattet af EU-direktiv 2002/96/EC. Undersøg reglerne for dit lokale indsamlingssystem for elektriske og elektroniske produkter.

Følg de lokale regler, og bortskaf ikke dine udtjente produkter sammen med almindeligt husholdningsaffald. Korrekt bortskaffelse af udtjente produkter er med til at forhindre negativ påvirkning af miljø og helbred.



Dit produkt indeholder batterier, som er omfattet af EU-direktivet 2006/66/EC, og som ikke må bortskaffes sammen med almindeligt husholdningsaffald. Undersøg venligst de lokale indsamlingsregler for batterier, da korrekt bortskaffelse er med til at forhindre negativ påvirkning af miljø og helbred.

Indlever altid produktet til en fagmand, når det indbyggede batteri skal fjernes.



Copyright



Be responsible
Respect copyrights

Enheden indeholder kopibeskyttelsesteknologi, der er beskyttet af amerikanske patenter og andre immaterielle ejendomsrettigheder tilhørende Rovi Corporation. Reverse engineering (ombygning) og demontering af enheden er forbudt.

Specifikationerne kan ændres uden varsel. Varemærker tilhører Koninklijke Philips Electronics N.V. eller deres respektive ejere. Philips forbeholder sig retten til at ændre produkter til enhver tid uden at være forpligtet til at justere tidligere tilbehør herefter.



Fremstillet under licens fra Dolby Laboratories.

Dolby og dobbelt-D-symbolet er varemærker tilhørende Dolby Laboratories.



OM DIVX VIDEO: DivX® er et digitalt videoformat, der er udviklet af DivX, Inc., som er et datterselskab under Rovi Corporation. Dette er en officiel DivX Certified®-enhed til afspilning af DivX-video. Besøg divx.com for at få yderligere oplysninger og softwareværktøjer, så du kan konvertere dine filer til DivX-videoer. OM DIVX VIDEO-ON-DEMAND: Denne DivX Certified®-enhed skal registreres for at kunne afspille DivX VOD-film (Video-on-Demand). Du skal finde DivX VOD-afsnittet i enhedskonfigurationsmenuen for at hente registreringskoden. Gå ind på vod.divx.com for at få yderligere oplysninger om registrering.

Garanti

- Forsøg aldrig at reparere produktet, da dette kan medføre risiko for skade eller beskadigelse af produktet og vil gøre garantien ugyldig.
- Brug kun produktet og tilbehøret på den måde, det er tiltænkt af producenten. Advarselsskiltet bag på produktet advarer om risiko for elektrisk stød.
- Fjern aldrig produktets dæksel. Kontakt altid Philips Kundeservice i forbindelse med service eller reparation.
- Alle handlinger, der udtrykkeligt forbydes i denne vejledning, eller justeringer eller samlingsprocedurer, der ikke anbefales eller tillades i denne vejledning, vil gøre garantien ugyldig.

2 Din bærbare DVD-afspiller

Tillykke med dit køb, og velkommen til Philips! Hvis du vil have fuldt udbytte af den support, som Philips tilbyder, kan du registrere dit produkt på www.philips.com/welcome.

Indledning

På denne bærbare DVD-afspiller kan du afspille følgende diske (herunder CD-R, CD-RW, (S)VCD-, DVD±R og DVD±RW):

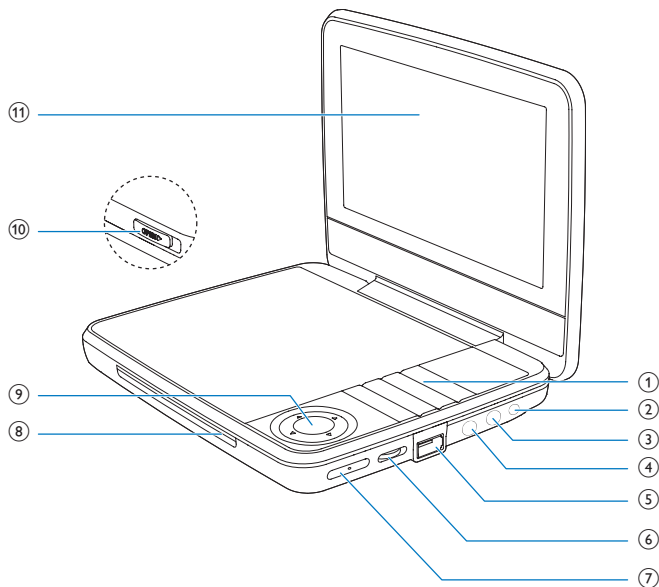
- DVD-video
- Video-CD
- Lyd-CD
- MP3-CD
- Divx
- Diske med JPEG-filer

Hvad er der i kassen

Kontroller og identificer indholdet af pakken:

- Bærbare DVD-afspiller
- AC-strømadapter, AY5808/12 eller DSA-9PFB-09 FEU090100
- Biladapter
- Kort brugervejledning
- Sikkerheds- og garantiark

Oversigt over hovedenheden



- ① ①
- Tænder/slukker DVD-afspilleren.
- SOURCE**
- Skifter mellem DISC og USB.
- SETUP**
- Åbner eller lukker opsætningsmenuen.
- OPTIONS**
- Åbner indstillingerne for den aktuelle aktivitet eller det aktuelle valg.
 - Åbner eller lukker opsætningsmenuen.
- STOP**
- Stopper afspilningen.

DISC MENU

- Ved DVD, åbner eller lukker diskmenuen.
- Ved VCD: Tænder eller slukker for PBC-tilstand (Playback Control).
- Ved VCD version 2.0 eller SVCD med PBC slået til, skiftes tilbage til menuen.



- Springer til forrige eller næste titel, kapitel eller spor.

② 9-12V DC IN

- Stik til strømforsyning.

③ AV OUT

- Lyd-/videoudgangsstik.

④

- Hovedtelefonstik.

⑤

- USB-stik.

⑥ VOL +/-

- Forøger eller formindsker lydstyrken.

⑦ RESET

- Når afspilleren er frosset, skal du trykke på den med en kuglepen eller lignende for at nulstille afspilleren.

⑧ ▲, ▼, ◀, ▶

- Navigerer gennem menuerne.



- Søger tilbage/fremad ved forskellige hastigheder.



- Bekræfter en indtastning eller et valg.
- Starter, holder pause i eller genoptager afspilningen af disken.

⑨ CHR/IR/

- Opladeindikator/Fjernbetjeningssensor/Strømindikator.

⑩ OPEN ▶

- Åbner diskskuffen.

⑪ Skærmpanel

3 Kom i gang



Advarsel

- Brug kun de knapper, der angivet i denne brugervejledning.
- Følg altid instruktionerne i dette kapitel i den rækkefølge, de står i.

Hvis du kontakter Philips, vil du blive bedt om afspillerens modelnummer og serienummer. Modelnummeret og serienummeret står på undersiden af afspilleren. Skriv numrene her:

Modelnr. _____

Serienr. _____

Klargøring

Opladning

Oplad via AC-adapteren



Advarsel

- Risiko for produktskade. Kontroller, at forsyningsspændingen svarer til den spænding, der er trykt på undersiden af afspilleren.
- Brug kun de medfølgende adaptore til at oplade batteriet.

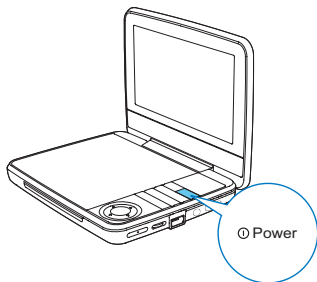


Bemærk

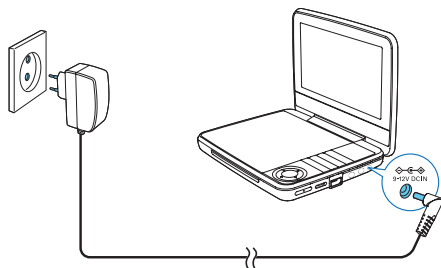
- Identifikationspladen findes på undersiden af afspilleren.

Hurtig opladning af batteriet

- 1 Tryk på  for at slukke afspilleren.



- 2 Tilslut den medfølgende AC-adapter til afspilleren og til stikkontakten.



- ↳ CHR-indikatoren tænder (rød).
- ↳ Når batteriet er fuldt opladet, slukkes CHR-indikatoren.

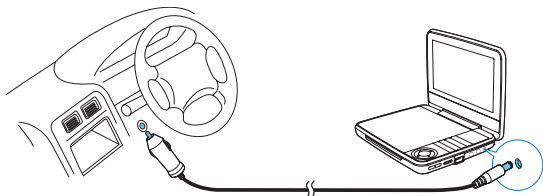


Tip


- Du kan også oplade batteriet under afspilning.
- Når batteriet er helt afladet, skal du straks genoplade det for at maksimere batteriets levetid. Hvis du ikke bruger afspilleren i lang tid skal batteriet genoplades en gang hver anden måned.

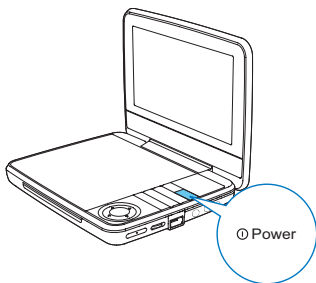
Oplad via biladapteren


Tilslut den medfølgende biladapter til afspilleren og bilens cigarettænder.



Tænd/sluk

- 1 Tryk på  for at tænde for afspilleren.
↳ Strømindikatoren tændes (grøn).



- 2 Tryk på  for at slukke for afspilleren.
↳ Strømindikatoren slukkes.

Vælg OSD-sprog

Du kan vælge et andet sprog til den tekst, der vises på skærmen.

- 1 Tryk på **SETUP**.

↳ Opsætningsmenuen vises.

- 2 Gå til **[General]** > **[Language]**.
- 3 Tryk på ▲ / ▼ for at vælge en sprogindstilling.
- 4 Tryk på ► || /OK for at bekræfte.
- 5 Tryk på **SETUP** for at afslutte.

4 Afspil musik eller film

Afspil diske

- 1 Skub **OPEN** ► på afspilleren.
- 2 Ilæg disken med etiketsiden opad.
- 3 Tryk ned for at lukke diskrummet.
 - ↳ Afspilning starter automatisk. Hvis ikke, skal du trykke på ► **||** / **OK**.
 - Hvis der vises en menu, skal du vælge et menupunkt og derefter trykke på ► **||** / **OK** for at begynde afspilningen.
 - Tryk på ► **||** / **OK** for at sætte afspilningen på pause. Tryk igen for at genoptage afspilningen.
 - For at stoppe skal du trykke to gange på **STOP**.
 - Vælg det forrige/næste punkt ved at trykke på ◀ eller ▶.
 - For at starte søgningen inden for video/lyd skal du trykke på ◀ eller ▶ en eller flere gange.

Afspilningstilstande

Valg af sprog til undertekster

Du kan vælge et undertekstsprog på DVD'er.

- 1 Tryk på **OPTIONS**.
 - ↳ Indstillingsmenuen vises.
- 2 Vælg [**Subtitles**], og tryk derefter på ► **||** / **OK**.
- 3 Tryk på ▲ / ▼ for at vælge et undertekstsprog.
- 4 Tryk på ► **||** / **OK** for at bekræfte.
- 5 Tryk på **OPTIONS** for at afslutte.

Valg af lydssprog

Du kan vælge et lydssprog på DVD- eller DivX-diske.

- 1 Tryk på **OPTIONS**.

↳ Opsætningsmenuen vises.

2 Vælg **[Audio language]**, og tryk derefter på ► **||** / **OK**.

3 Tryk på ▲ / ▼ for at vælge et sprog.

4 Tryk på ► **||** / **OK** for at bekræfte.

Vælg en lydtilstand

Når du afspiller VCD'er kan du vælge en lydtilstand.

1 Tryk på **OPTIONS**.

↳ Indstillingsmenuen vises.

2 Vælg **[Audio]**, og tryk derefter på ► **||** / **OK**.

3 Tryk på ▲ / ▼ for at vælge lydkanal: **[Stereo]**, **[Left-mono]** eller **[Right-mono]**.

Gentag

Under afspilningen kan du vælge mellem forskellige gentagelsesfunktioner:

1 Tryk på **OPTIONS**.

↳ Indstillingsmenuen vises.

2 Vælg **[Repeat]**, og tryk på ► **||** / **OK**.

↳ Gentagelsesfunktionerne vises.

Ved DVD

- **[Repeat A]**: starten af den del, der skal gentages
- **[Repeat B]**: slutningen af den del, der skal gentages
- **[Repeat Chapter]**: gentag det aktuelle kapitel
- **[Repeat Title]**: gentag aktuel titel eller spor
- **[Repeat all]**: gentag alle titler på disken
- **[Repeat Off]**: sluk for gentagelsestilstanden

Ved VCD

- **[Repeat A]**: starten af den del, der skal gentages
- **[Repeat B]**: slutningen af den del, der skal gentages
- **[Repeat 1]**: gentag det aktuelle spor
- **[Repeat all]**: gentag alle spor på disken
- **[Repeat Off]**: sluk for gentagelsestilstanden

Ved MP3/CD/DivX

- **[Repeat 1]**: gentag det aktuelle spor
- **[Repeat Folder]**: gentag alle spor i den aktuelle mappe
- **[Off]**: sluk for gentagelsestilstanden

- 3 Vælg et menupunkt, og tryk derefter på ►||/OK for at bekræfte.



Tip

- Du kan ikke gentage elementer, når PBC er slået til under VCD/SVCD-afspilning.

Vilkårlig afspilning

Du kan afspille alle spor i tilfældig rækkefølge på CD'er eller MP3 CD'er.

- 1 Tryk på **OPTIONS**.
↳ Indstillingsmenuen vises.
- 2 Vælg [**Shuffle All**], og tryk på ►||/OK.
- 3 Vælg [**On**] eller [**Off**].
- 4 Tryk på ►||/OK for at bekræfte.

Zoom

Du kan zoome ind og ud på videobilleder eller billeder på DVD'er, VCD'er eller JPEG CD'er.

- 1 Tryk på **OPTIONS**.
↳ Indstillingsmenuen vises.
- 2 Vælg [**Zoom & Pan**], og tryk på ►||/OK.
- 3 Tryk gentagne gange på ►||/OK for at zoome ind og ud.
- 4 Når videobilledet er forstørret, trykkes på ▲, ▼, ◀, ▶ for at panorere hen over det.

Få vist afspilningsoplysninger

Du kan få vist afspilningsoplysninger under afspilning på DVD'er og VCD'er.

- 1 Tryk på **OPTIONS**.
↳ Indstillingsmenuen vises.
- 2 Vælg [**Display**], og tryk på ►||/OK for at bekræfte.
↳ For DVD'er vises titelnummer, kapitelnummer og forløbet afspilningstid. Ved VCD'er vises spornummer og forløbet afspilningstid.

Roter billeder

Kun for JPEG-CD'er. Mens JPEG vises:

- Tryk på ▲ for at spejlvende op/ned.
- Tryk på ▼ for at spejlvende venstre/højre.

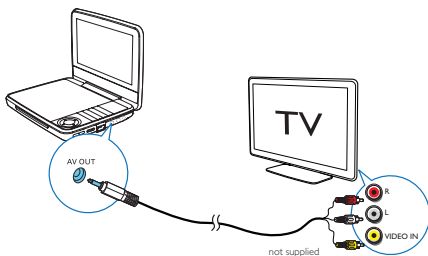
Tilslut andet udstyr

Du kan tilslutte afspilleren til et TV eller en forstærker for at se DVD'er.



Advarsel

- Sluk for afspilleren, før du tilslutter andet udstyr.

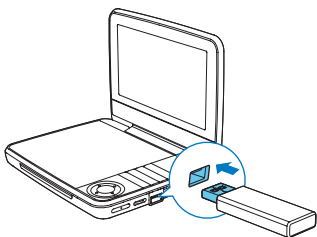


- 1 Tilslut AV-kablet (medfølger ikke) til **AV OUT**-stikket på afspilleren.
- 2 Slut de farvede AV-kabler (medfølger ikke) til stikkene i samme farve på dit TV:
 - Det gule kabel er til det gule videostik,
 - Det rød eller hvide kabel er til de røde eller hvide lydстик.

Afspilning fra USB-enhed

Du kan afspille DivX-, VOB-, MP3- eller JPEG-filer, som er gemt på en USB-lagerenhed.

- 1 Slut USB-enheden til afspilleren.
↳ Indholdsmenuen vises.



- 2 Tryk på **SOURCE** for at skifte til USB-tilstand.
- 3 Vælg en fil, og tryk derefter på ►||.
↳ Afspilning starter.
- 4 Tryk på **STOP** for at afbryde afspilningen.

5 Opsætning af hovedenheden

Du kan optimere afspilningen ved at anvende **SETUP** til at finjustere indstillingerne.

- 1 Tryk på **SETUP**.
↳ Opsætningsmenuen vises.
- 2 Brug navigationstasterne til at vælge en indstilling, og tryk på **▶||/OK** for at bekræfte.

[General]	
[Language]	Vælg, hvilket sprog der skal vises på skærmen
[PBC settings]	Slå afspilningskontrol til/fra.
[Power save]	Indstil strømbesparende tilstand.
[DivX (VOD)]	Hent DivX-registreringskode.
[DivX subtitles]	Vælg undertekstsprog for DivX.
[Parental(DVD)]	Vælg børnesikring.
[Set password]	Skift nuværende adgangskode (standard er 3308).
[Factory settings]	Gendan fabriksindstillingerne.
[Video]	
[LCD Display]	Indstil skærmformat.
[TV standard]	Indstil videoudgangsformat til TV-system.
[Brightness]	Juster skærmens lysstyrke.
[Contrast]	Juster skærmens kontrast.
[Audio]	
[Dolby]	Indstil Dolby-output.
[Version]	Kontroller versionsoplysningerne.

- 3 Tryk på **◀** for at vende tilbage til den forrige menu.
- 4 Tryk på **SETUP** for at afslutte.

6 Produktinformation



Bemærk

- Produktinformationen ændres uden varsel.

Mål	239 x 39 x 178 mm
Vægt	1,1 kg
Vekselstrømsadapter	UK: AY5808/05 eller DSA-9PFB-09 FEU090100 EU: AY5808/12 eller DSA-9PFB-09 FEU090100
Strømforsyning	Input: 100-240 V~, 50/60 Hz Output: DC 9 V $\overline{=}$ 1,0 A
Strømforbrug	11,5 W
Driftstemperaturområde	0-45 °C
Laserbølgelængde	650 nm
Videoudgang	
Format	PAL og NTSC
Outputniveau	1 V _p - p \pm 20 %
Belastningsimpedans	75 Ω
Lydudgang	
Lydudgang (analog lyd)	Outputniveau: 2 V \pm 10 %
Belastningsimpedans	10 K Ω
Lydforvrængning + støj	\leq -80 (1 KHz)
Frekvenskurve	20 Hz-20 KHz \pm 1 dB
Signal/støjforhold	\geq 80 dB
Kanalseparation	\geq 80 dB
Dynamisk område	\geq 80 dB

Medier, der kan afspilles

Disk	DVD, DVD-video, VCD/SVCD, lyd-CD DVD+R/+RW, DVD-R/-RW, DVD+R/-R DL (Dual Layer) CD-R/CD-RW, MP3-medier, JPEG-filer
------	---

Filformat

Video	.avi, .divx, .mp4, xvid
Lyd	.mp3
Billede	.jpg, .jpeg

USB

Kompatibilitet	Højhastigheds-USB (2.0)
Klasseunderstøttelse	UMS (USB Mass Storage Class)
Filsystem	FAT16, FAT32
Understøttelse af USB HDD (harddisk)	en ekstern strømkilde er muligvis nødvendig

7 Fejlfinding



Advarsel

- Risiko for elektrisk stød. Fjern aldrig kabinettet fra afspilleren.

Prøv aldrig selv at reparere systemet, da garantien i så fald bortfalder. Hvis der opstår fejl på afspilleren, bør du kontrollere følgende punkter, inden du bestiller reparation. Hvis problemet varer ved, skal du registrere din afspiller og få support på www.philips.com/support. Hav dit apparat, modelnummer og serienummer i nærheden, når du kontakter Philips.

Ingen strøm

- Kontroller, at begge ben i strømticket sidder korrekt i.
- Kontroller, at der er strøm i stikkontakten.
- Kontroller, om det indbyggede batteri er tomt.

Ingen lyd

- Kontroller, at AV-kablet er tilsluttet korrekt.

Forvrænget billede

- Rengør disken. Brug en ren, blød og frugfri klud til at aftørre disken fra midten og ud mod kanten.
- Kontroller, at diskens videoudgangsformat er kompatibelt med TV'ets.
- Indstil videoudgangsformatet, så det passer til TV'et eller programmet.
- LCD-skærmen er fremstillet vha. avanceret teknologi. Der kan dog forekomme små sorte punkter og/eller lyse punkter (røde, blå, grønne), der løbende dukker op på LCD-skærmen. Dette er et almindeligt resultat af fremstillingsprocessen og ikke en fejl ved produktet.

Kan ikke afspille en disk.

- Sørg for, at etiketten på disken vender opad.
- Rengør disken. Brug en ren, blød og frugfri klud til at aftørre disken fra midten og ud mod kanten.
- Kontrollér, om disken er defekt, ved at afspille en anden disk.

Der sker ikke noget, når jeg anvender fjernbetjeningen.

- Kontroller, at der er fri bane mellem fjernbetjeningen og afspilleren.

- Sørg for at rette fjernbetjeningen direkte mod afspilleren, mens du er tæt på.
- Udskift fjernbetjeningens batterier.
- Denne funktion kan ikke anvendes til denne disk. Se venligst instruktionerne til disken.

Fungerer ikke korrekt eller fryser

- Tryk på **RESET** med en kuglepen eller lignende for at slukke for afspilleren, og tryk på **⏪** for at starte den igen.

Afspilleren føles varm.

- Når afspilleren benyttes i længere tid, bliver overfladen varm. Dette er normalt.

