



© 2010 Koninklijke Philips Electronics N.V.

All rights reserved.

PD9000\_12\_UM\_MTK1389Q\_V1.0



Register your product and get support at  
[www.philips.com/welcome](http://www.philips.com/welcome)

PD9000



---

CS Příručka pro uživatele

---

EL Εγχειρίδιο χρήσης

---

FI Käyttöopas

---

HU Felhasználói kézikönyv

---

PL Instrukcja obsługi

---

PT Manual do utilizador

---

RU РУКОВОДСТВО ПОЛЬЗОВАТЕЛЯ

---

SK Príručka užívateľa

---

**PHILIPS**

# Sisällysluettelo

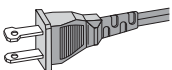
<b>1</b>	<b>Tärkeää</b>	<b>2</b>
	Tärkeitä turvallisuusohjeita	2
	Huomautus	5
<b>2</b>	<b>Kannettava DVD-soitin</b>	<b>8</b>
	Johdanto	8
	Pakkauksen sisältö	8
	Päälaitteen yleiskuvaus	9
	Kaukosäätimen yleiskuvaus	11
<b>3</b>	<b>Aloitus</b>	<b>13</b>
	Lataa akku	13
	Kaukosäätimen paristojen asentaminen	14
	Lisävarusteiden liittäminen	15
<b>4</b>	<b>Soittimen käyttäminen</b>	<b>16</b>
	Käynnistys	16
	Näytön kielen valinta	16
	Levyn toistaminen	16
	Toistovaihtoehdot	17
<b>5</b>	<b>Asetusten määrittäminen</b>	<b>17</b>
<b>6</b>	<b>Tuotetiedot</b>	<b>18</b>
<b>7</b>	<b>Vianmääritys</b>	<b>19</b>

# 1 Tärkeää

---

## Tärkeitä turvallisuusohjeita

- ① Lue nämä ohjeet.
- ② Säilytä nämä ohjeet.
- ③ Huomioi kaikki varoitukset.
- ④ Noudata kaikkia ohjeita.
- ⑤ Älä käytä laitetta veden lähellä.
- ⑥ Puhdista vain kuivalla liinalla.
- ⑦ Älä tuki ilmastointiaukkoja. Asenna valmistajan ohjeiden mukaisesti.
- ⑧ Älä asenna lähelle lämmönlähteitä, kuten lämpöpattereita, uuneja tai muita lämpöä tuottavia laitteita (mukaan lukien vahvistimia).
- ⑨ Käytä aina maadoitettua pistoketta ja pistorasiaa.  
Maadoittamattomassa pistokkeessa on kaksi johtoliitintä.  
Maadoitetussa pistokkeessa on kaksi johtoliitintä ja reunassa maadoitusliitin. Maadoitettu pistoke on turvallisuustekijä. Ota ongelmatilanteessa yhteyttä sähköalan ammattilaiseen.  
Varoitus: Sähköiskun välttämiseksi sovita liittimen leveä osa liitännän leveään osaan kunnolla.



- ⑩ Suojaa virtajohtoa taittumiselta ja päälle astumiselta.
- ⑪ Käytä ainoastaan valmistajan määrittelemiä lisälaitteita.
- ⑫ Käytä ainoastaan valmistajan määrittelemiä tai laitteen mukana toimitettuja jalustoja tai telineitä. Estä laitetta kaatumasta siirtämisen aikana.



- ⑬ Irrota laitteen virtajohto pistorasiasta ukkosmyrskyjen aikana sekä silloin, jos laitetta ei käytetä pitkään aikaan.
- ⑭ Anna vain valtuutetun huoltohenkilön huoltaa laite. Huolto on tarpeen, kun laite on vahingoittunut, esimerkiksi jos virtajohto tai pistoke on vahingoittunut, laitteen sisään on päässyt nestettä tai vieraita esineitä, laite on kastunut, ei toimi normaalisti tai on pudonnut.
- ⑮ Akkuja tai paristoja (asennettu) ei saa altistaa korkeille lämpötiloille, esimerkiksi auringonvalolle tai tulelle.
- ⑯ Laitteen päälle ei saa roiskua vettä tai muita nesteitä.
- ⑰ Älä aseta laitteen päälle mitään sitä mahdollisesti vahingoittavia esineitä, kuten nestettä sisältäviä esineitä tai kynttilöitä.
- ⑱ Kun laitteen virta katkaistaan irrottamalla pistoke tai laitteen katkaisimesta, laite on helppo ottaa uudelleen käyttöön.



### Vakava varoitus

- Älä koskaan avaa laitteen runkoa.
- Älä koskaan voitele mitään laitteen osaa.
- Älä koskaan aseta laitetta muiden laitteiden päälle.
- Älä säilytä laitetta suorassa auringonvalossa tai liekkien tai lämmönlähteiden läheisyydessä.
- Älä katso laitteen sisällä olevaan lasersäteeseen.
- Varmista, että virtajohto tai pistoke on sijoitettu niin, että voit helposti irrottaa laitteen virtalähteestä.

---

## Kuunteluturvallisuudesta

### Kuuntele kohtuullisella äänenvoimakkuudella.

- Kuulokkeiden käyttäminen pitkään kovalla äänenvoimakkuudella saattaa vahingoittaa kuuloa. Tämä tuote saattaa tuottaa kovia ääniä, jotka voivat jopa alle minuutissa aiheuttaa ihmiselle pysyviä kuulovaurioita. Suuret äänenvoimakkuudet on tarkoitettu henkilöille, joiden kuulo on jo heikentynyt..
- Ääni saattaa olla harhaanjohtava. Ajan mittaan kuulo mukautuu korkeisiin äänenvoimakkuuksiin. Pitkäkestoisen kuuntelun jälkeen normaalilta kuulostava äänenvoimakkuus saattaa olla liian voimakas ja kuulolle vahingollinen. Voit estää tämän asettamalla äänenvoimakkuuden turvalliselle tasolle ennen kuuntelua ja pitää sen tällä tasolla.

### Turvallisen äänenvoimakkuuden asettaminen:

- Aseta äänenvoimakkuuden säädin alimmalle tasolle.
- Lisää äänenvoimakkuutta vähitellen, kunnes kuulet äänen selkeästi ja häiriöttä.

### Kuuntele kohtuullisia aikoja:

- Pitkäaikainen kuunteleminen tavallisella, "turvallisellakin" äänenvoimakkuudella saattaa vahingoittaa kuuloa.
- Käytä laitteita oikein ja pidä riittävästi taukoja.

### Noudata kuulokkeiden käytössä seuraavia ohjeita.

- Kuuntele kohtuullisella äänenvoimakkuudella kohtuullisia aikoja.
- Älä lisää äänenvoimakkuutta kuulosi totuttua nykyiseen ääneen.
- Älä lisää äänenvoimakkuutta niin suureksi, ettet kuule, mitä ympärilläsi tapahtuu.
- Lopeta tai keskeytä kuunteleminen vaarallisissa tilanteissa. Älä käytä kuulokkeita ajaessasi moottoriajoneuvolla tai polkupyörällä tai käyttäessäsi skeittilautaa, sillä se saattaa vaarantaa liikenteen ja on monissa paikoissa laitonta.



#### Varoitus

- Ohjeesta poikkeavien säädinten tai säätöjen käyttäminen toimenpiteisiin saattaa aiheuttaa vaarallisen altistumisen säteilylle tai heikentää käyttöturvallisuutta.

---

## Huomautus

Tämän laitteen muuttaminen tai muokkaaminen muulla kuin Philips Consumer Lifestylen erityisesti hyväksymällä tavalla voi mitätöidä käyttäjän valtuudet laitteen käyttämiseen.



Tämä laite on Euroopan unionin radiohäiriöitä koskevien vaatimusten mukainen.

### Ympäristötietoja

Kaikki tarpeeton pakkausmateriaali on jätetty pois. Pyrimme siihen, että pakkauksen materiaalit on helppo jakaa kolmeen osaan: pahviin (laatikko), polystyreenimuoviin (pehmuste) ja polyeteeni (pussit, suojamuoviarkki). Järjestelmä koostuu materiaaleista, jotka voidaan kierrättää ja käyttää uudelleen, jos järjestelmän hajottamisen hoitaa siihen erikoistunut yritys. Noudata paikallisia pakkausmateriaaleja, vanhoja paristoja ja käytöstä poistettuja laitteita koskevia kierrätysohjeita.

---

## Kierrätys

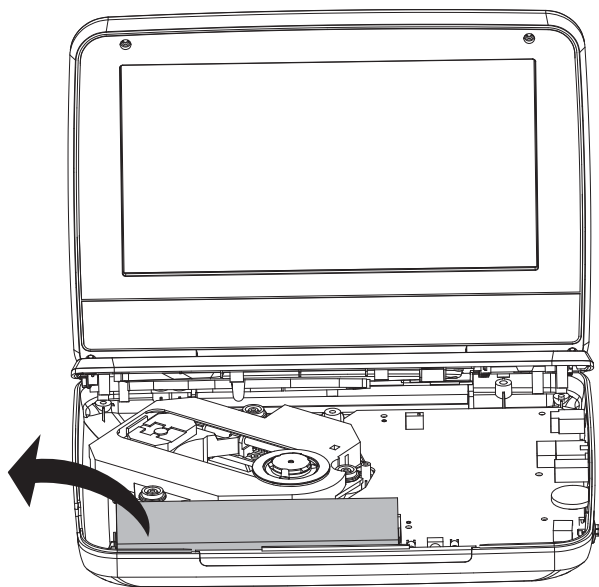


Tuotteen suunnittelussa ja valmistuksessa on käytetty laadukkaita materiaaleja ja osia, jotka voidaan kierrättää ja käyttää uudelleen. Jos tuotteeseen on merkitty roskasäiliö, jonka yli on vedetty rasti, se tarkoittaa, että tuotetta koskee EU-direktiivi 2002/96/EY:



Älä hävitä tuotetta muun kotitalousjätteen mukana. Ota selvää paikallisista sähkölaitteiden ja elektronisten laitteiden erillistä keräystä koskevista säädöksistä. Hävittämällä vanhan tuotteen oikein voit ehkäistä mahdollisia ympäristö- ja terveyshaittoja.

Tuotteessa on akkuja tai paristoja, joita EU:n direktiivi 2006/66/EY koskee. Niitä ei saa hävittää tavallisen kotitalousjätteen mukana. Ota selvää paikallisista akkujen ja paristojen erillistä keräystä koskevista säädöksistä. Hävittämällä akut tai paristot oikein voit ehkäistä mahdollisia ympäristö- ja terveyshaittoja. Akun poistaminen on jätettävä alan ammattilaisen tehtäväksi.



Be responsible  
Respect copyrights

Luvattomien kopioiden tekeminen kopiosuojatusta materiaalista, kuten tietokoneohjelmista, tiedostoista, lähetyksistä ja äänitallenteista, voi loukata tekijänoikeuksia ja täyttää rikoksen tunnusmerkit. Tätä laitetta ei saa käyttää edellä mainittuun tarkoitukseen.

Tallennukseen ja toistoon tarvitaan ehkä lupa. Lisätietoja: Copyright Act 1956 ja The Performer's Protection Acts 1958 to 1972.

Tämä laite sisältää kopiosuojatekniikkaa, joka on suojattu Yhdysvaltain patenteilla ja muilla Rovi Corporationin immateriaalioikeuksilla. Tekniikan valmistustavan selvittäminen ja laitteen purkaminen on kiellettyä.



DivX, DivX Certified ja niihin liittyvät logot ovat DivX, Inc:n tavaramerkkejä, joihin on käyttöluva.



Dolby Laboratories on antanut luvan valmistukseen.  
Dolby ja kaksois-D-symboli ovat Dolby Laboratoriesin tavaramerkkejä.

Tässä laitteessa on tarra:



### Luokan 1 laserlaite Varoitus!

Laitteen käyttäminen muulla kuin tässä käyttöohjeessa mainitulla tavalla saattaa altistaa käyttäjän turvallisuusluokan 1 ylittävälle näkymättömälle lasersäteilylle.

Oikeus muutoksiin varataan. Laite ei saa olla alttiina tippu- ja roiskevedelle. Huom. Toiminnanvalitsin on kytketty toisiopuolelle, eikä se kytke laitetta irti sähköverkosta. Sisäänrakennettu verkkoosa on kytkettynä sähköverkkoon aina silloin, kun pistoke on pistorasiassa.

Huom. Toiminnanvalitsin on kytketty toisiopuolelle, eikä se kytke laitetta irti sähköverkosta. Sisäänrakennettu verkko-osa on kytkettynä sähköverkkoon aina silloin, kun pistoke on pistorasiassa.

## 2 Kannettava DVD-soitin

Olet tehnyt erinomaisen valinnan ostaessasi Philipsin laitteen! Käytä hyväksesi Philipsin tuki ja rekisteröi tuote osoitteessa [www.philips.com/welcome](http://www.philips.com/welcome).

---

### Johdanto

Kannettava DVD-soitin toistaa digitaalisia videolevyjä yleisten DVD-Video-standardien mukaisesti. Voit katsella elokuvateatteritasoisia elokuvia stereo- tai monikanavaäänellä (levyn ja toistoasetuksien mukaan).

Voit valita myös ääniraidan, tekstityskielen ja mieleisesi katselukulman (DVD-levyn mukaan). Voit myös estää lapsille sopimattomien levyjen toiston.

Voit toistaa DVD-soittimessa seuraavia levyjä (myös CD-R-, CD-RW-, DVD±R- ja DVD±RW-levyjä):

- DVD-Video
- Video-CD
- CD-äänilevy
- MP3-CD
- DivX
- JPEG-tiedostoja sisältäviä levyjä

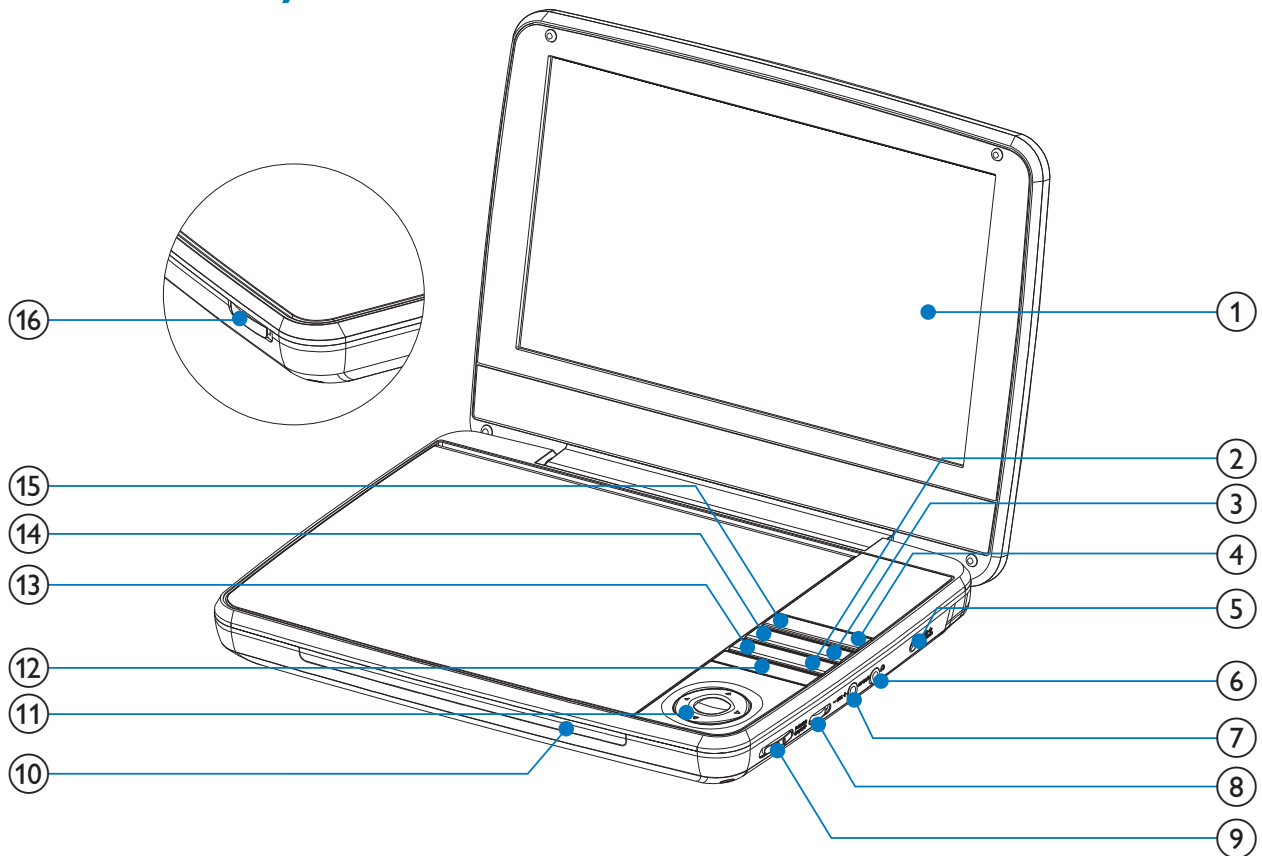
---


### Pakkauksen sisältö

Tarkista pakkauksen sisältö:

- Kannettava DVD-soitin
- Kaukosäädin
- Verkkolaite, ASUC12E-090080 (Philips)
- Autosovitin
- AV-johto
- Autoasennuspussi
- Käyttöopas
- Pika-aloitusopas

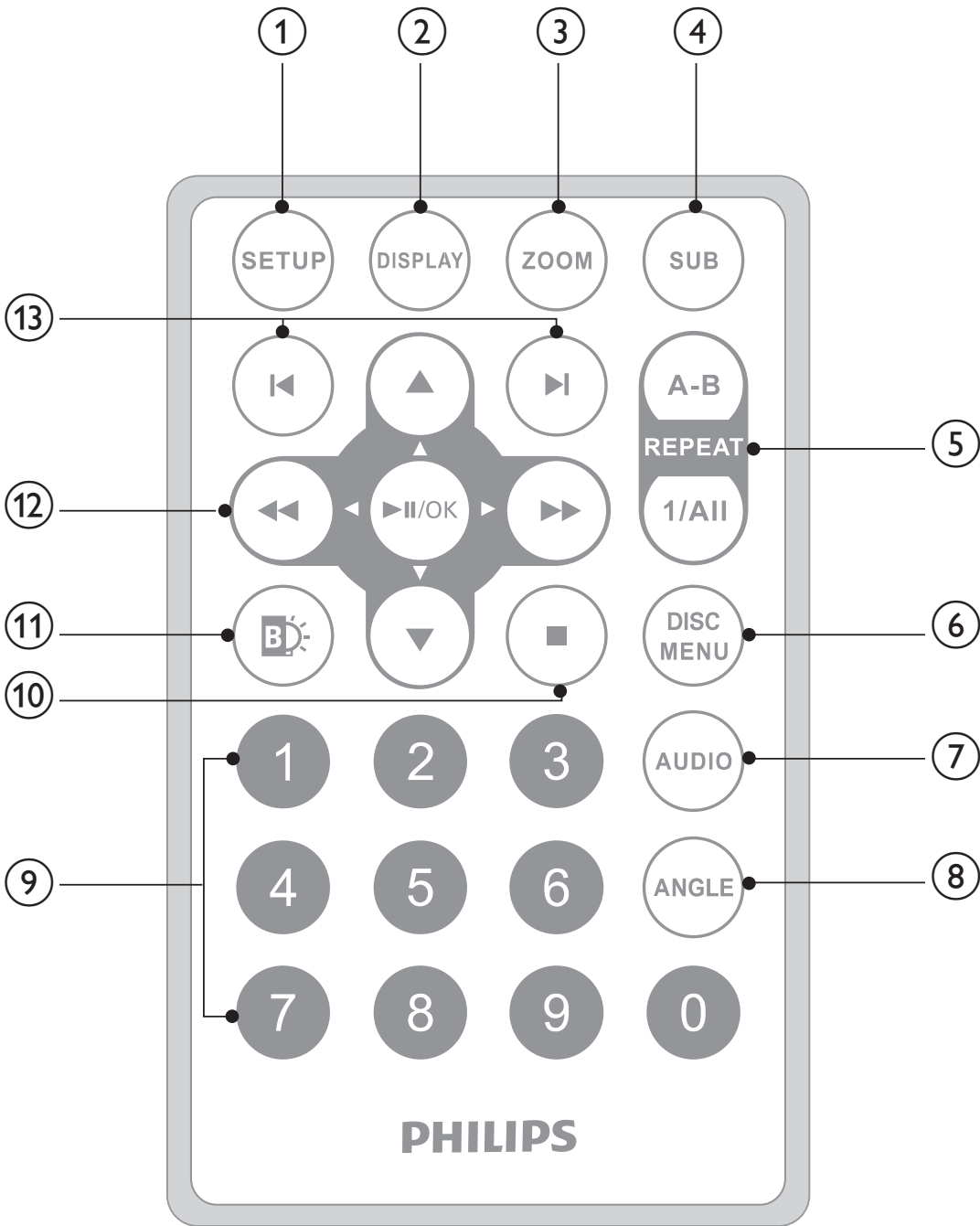
# Päälaitteen yleiskuvaus



- ① **Näyttö**
- ② **STOP**
  - Lopettaa levyn soittamisen.
- ③ **SUBTITLE**
  - DVD-tekstityskielen valitseminen.
- ④ **OPTIONS**
  - Siirtyy vaihtoehtoihin, jotka liittyvät nykyiseen toimintoon tai valintaan.
- ⑤ **DC IN**
  - Virtalähteen liitäntä.
- ⑥ 
  - Kuulokeliitäntä.
- ⑦ **AV OUT**
  - Ääni- ja videolähtöliitäntä.
- ⑧ **VOLUME**.....
  - Lisää tai vähentää äänenvoimakkuutta.

- ⑨ **POWER ON/OFF (CHR)**
- Ottaa DVD-soittimen käyttöön tai poistaa sen käytöstä.
- ⑩ **CHR/IR/⓪**
- Latauksen ilmaisin/Kaukosäätimen tunnistin/Virran ilmaisin.
- ⑪ **▲, ▼, ◀, ▶**
- Navigoiminen valikoissa.
- ◀, ▶**
- Hakee eteen- tai taaksepäin eri nopeuksilla.
- ▶||/OK**
- Vahvistaa syötetyn tiedon tai valinnan.
  - Aloittaa tai keskeyttää levyn soittamisen tai jatkaa sitä.
- ⑫ **◀, ▶**
- Siirtyy edelliseen tai seuraavaan ohjelmanimikkeeseen, osaan tai kappaleeseen.
- ⑬ **DISC MENU**
- DVD: siirtyy levyvalikkoon tai poistuu siitä.
  - VCD: ottaa toisto-ohjaimen (PBC:n) käyttöön tai poistaa sen käytöstä.
  - VCD 2.0 tai SVCD, jossa PBC käytössä: paluu valikkoon.
- ⑭ **AUDIO**
- DVD: äänen kielen valitseminen.
  - VCD: äänitilan valitseminen.
- ⑮ **SETUP**
- Siirtyy asetusvalikkoon tai poistuu siitä.
- ⑯ **OPEN▶**
- Avaa levykelkan.

# Kaukosäätimen yleiskuvaus



- ① **SETUP**
  - Aetusvalikon käyttäminen tai sulkeminen.
- ② **DISPLAY**
  - Toistotietojen näyttäminen.
- ③ **ZOOM**
  - Lähentäminen ja loitontaminen.
- ④ **SUB**
  - DVD-tekstityskielen valitseminen.

- ⑤ **A-B REPEAT**
- Halutun osan merkitseminen toistoa varten.
- REPEAT 1/ALL**
- Kappaleen, raidan tai nimikkeen toistaminen.
- ⑥ **DISC MENU**
- DVD: levyvalikon käyttäminen tai sulkeminen.
  - VCD: toisto-ohjaimen (PBC:n) ottaminen käyttöön tai sen poistaminen käytöstä.
- ⑦ **AUDIO**
- DVD: äänen kielen valitseminen.
  - VCD: äänitilan valitseminen.
- ⑧ **ANGLE**
- DVD-elokuvan katselukulman valitseminen.
- ⑨ **Numeric Keypad 0 - 9**
- Numeroiden syöttäminen.
- ⑩ **■**
- Levyn toiston lopettaminen.
- ⑪ **Ⓚ**
- Näytön taustavalon kirkkauden säätäminen.
- ⑫ **▲, ▼, ◀▶, ▶▶**
- Siirtää kohdistinta ylös- ja alaspäin sekä vasemmalle ja oikealle.
- ◀▶, ▶▶**
- Hakee eteen- ja taaksepäin eri nopeuksilla.
- ▶||/OK**
- Levyn toistamisen aloittaminen, keskeyttäminen ja jatkaminen.
  - Merkin tai valinnan vahvistaminen.
- ⑬ **◀, ▶**
- Siirtyminen edelliseen tai seuraavaan kappaleeseen, raitaan tai nimikkeeseen.

# 3 Aloitus



## Varoitus

- Käytä säätimiä aina tämän käyttöoppaan ohjeiden mukaan.
- Noudata aina tämän luvun ohjeita järjestyksessä.

Kun otat yhteyttä Philipsiin, sinulta kysytään soittimen mallia ja sarjanumeroa. Malli- ja sarjanumero ovat laitteen alapinnassa. Kirjoita numerot tähän:

Mallinumero \_\_\_\_\_

Sarjanumero \_\_\_\_\_

## Lataa akku



## Varoitus

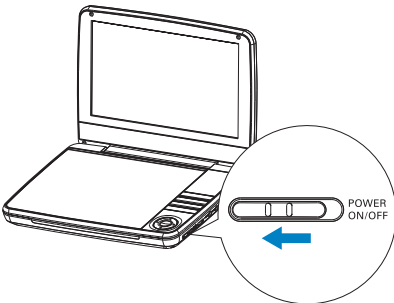
- Tuotteen vahingon vaara! Varmista, että virtalähteen jännite vastaa soittimen pohjaan merkittyä jännitettä.
- Lataa akku vain laitteen mukana toimitetulla verkkolaitteella.



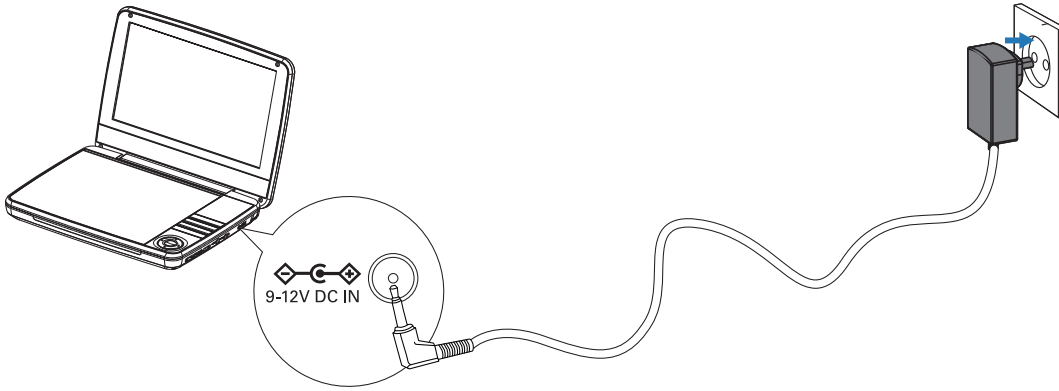
## Huomautus

- Tyyppikilpi on soittimen alapinnassa.
- Soittimen voi ladata vain virrankatkaisutilassa.

**1** Siirrä **POWER ON/OFF (CHR)**-katkaisin **OFF**-asentoon.



**2** Kytke toimitettu verkkolaite soittimeen ja pistorasiaan.



- ↳ **CHR**-valo syttyy (punainen). Akun lataaminen täyteen kestää noin 7 tuntia.
- ↳ Kun akku on ladattu täyteen, **CHR**-valo sammuu.

## Kaukosäätimen paristojen asentaminen



### Varoitus

- Räjähdyksvaara! Älä altista paristoja lämmölle, auringonvalolle tai tulelle. Älä hävitä paristoja polttamalla.
- Väärin asennettu paristo saattaa aiheuttaa räjähdysvaaran. Vaihda vain samanlaiseen tai vastaavaan.
- Paristot ovat ongelmajätettä: toimita käytetyt paristot asianmukaiseen keräyspisteeseen.
- Perkloraattimateriaali - saattaa vaatia erikoiskäsittelyä Katso [www.dtsc.ca.gov/hazardouswaste/perchlorate](http://www.dtsc.ca.gov/hazardouswaste/perchlorate).

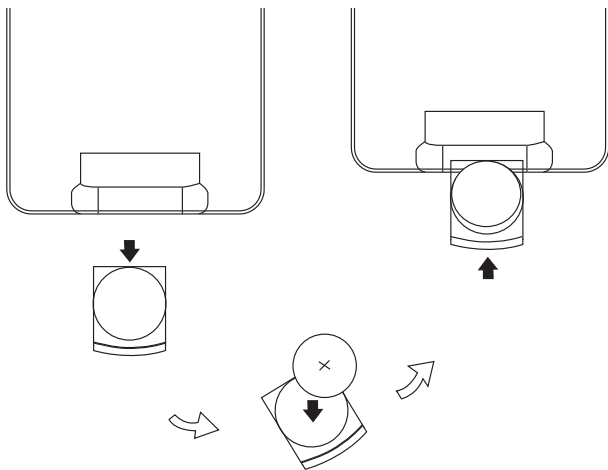
### Ensimmäinen käyttökerta:

- 1 Aktivoi kaukosäätimen paristo poistamalla suojakalvo.

### Kaukosäätimen paristojen vaihtaminen:

- 1 Avaa paristolokero.
- 2 Aseta 1 CR2025-paristo kuvan mukaisesti siten, että pariston navat ovat oikein päin (+/-).
- 3 Sulje paristolokero.





## Lisävarusteiden liittäminen



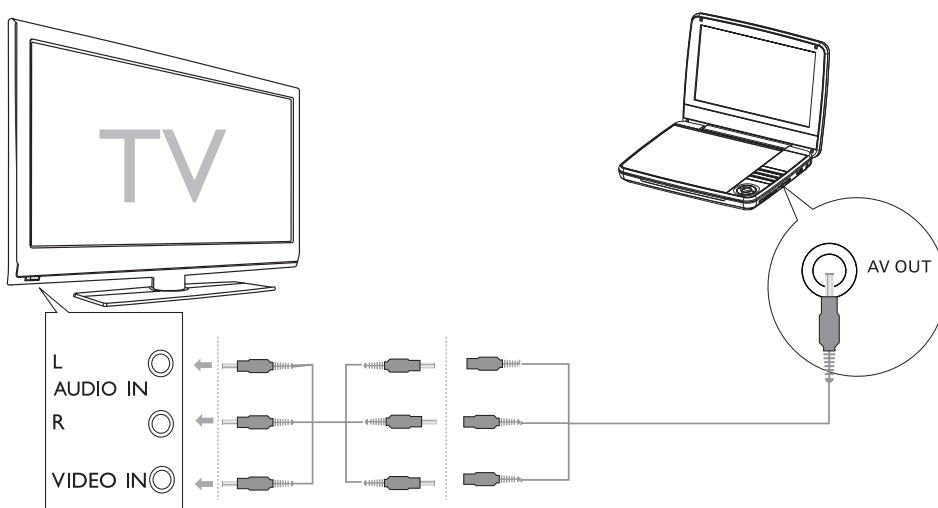
### Varoitus

- Katkaise soittimen virta, ennen kuin liität sen muihin laitteisiin.

Voit liittää soittimen televisioon tai kaiuttimeen ja katsella DVD-levyjä tai laulaa karaokea.

Liitä AV-kaapelit (TV:n AV-kaapeli ei kuulu toimitukseen) vastaavan värisiin liitäntöihin:

- keltainen kaapeli keltaiseen videoliitäntään
- punainen/valkoinen kaapeli punaiseen/valkoiseen ääniliitäntään.

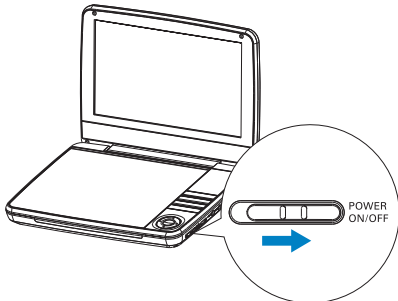


# 4 Soittimen käyttäminen

---

## Käynnistys

Siirrä **POWER ON/OFF (CHR)**-katkaisin **ON**-asentoon.



↳ ①-valo syttyy (vihreä).

---

## Näytön kielen valinta

Voit valita näyttötekstin kielen useasta vaihtoehdosta.

- 1 Paina **SETUP**.  
↳ Asetusvalikko avautuu.
- 2 Siirry kohtaan **[-- General Setup Page --] > [OSD Language]**.
- 3 Tee valinta ►-painikkeella.
- 4 Vahvista valinta painamalla **OK**.
- 5 Poistu painamalla **SETUP**.

---

## Levyn toistaminen

- 1 Liu'uta soittimen **OPEN►**-painiketta.
- 2 Aseta levy tekstipuoli ylöspäin.
- 3 Työnnä levykelkka kiinni.  
↳ Toisto alkaa automaattisesti. Jos toisto ei käynnisty, paina ►||/OK-painiketta.
  - Jos valikko avautuu, valitse kohde ja aloita toisto painamalla ►||/OK-painiketta.
  - Voit keskeyttää toiston ►||/OK-painikkeella. Jatka toistoa painamalla uudelleen.
  - Lopeta toisto painamalla **STOP**-painiketta kahdesti.

- Valitse edellinen tai seuraava kohde painamalla **◀**- tai **▶**-painiketta.
- Hae videosta tai ääniraidasta painamalla **◀**- tai **▶**-painiketta vähintään kerran.

## Toistovaihtoehdot

- 1 Valitse toistovaihtoehtoja toiston aikana painamalla **OPTIONS**-painiketta.
- 2 Noudata näyttöön tulevia ohjeita.

## 5 Asetusten määrittäminen

Saat kuuntelukokemuksesta kaiken irti hienosäätämällä asetuksia **SETUP**-painikkeella.

- 1 Paina **SETUP**.  
↳ Aetusvalikko tulee näkyviin.
  - 2 Valitse asetukset selauspainikkeilla ja vahvista valinta **OK**-painikkeella.
- uspainikkeilla ja vahvista valinta OK-painikkeella.**

[-- General Setup Page --]	
[OSD Language]	Näyttökielen valitseminen.
[Screen Saver]	Näytönsäästäjän ottaminen käyttöön / pois käytöstä.
[Last Memory]	Toiston jatkaminen edellisen toiston pysäytyspaikasta.
[Angle Mark]	Näyttöasetusten kulmamerkin valitseminen.
[-- Video Setup Page --]	
[Brightness]	Näytön kirkkauden säätäminen.
[Contrast]	Näytön kontrastin säätäminen.
[TV Display]	Näytön kuvasuhteen määrittäminen.
[TV Type]	TV-järjestelmän videolähtömuodon määrittäminen.

## [-- Battery Life Setup Page --]

[LCD Backlight] Näytön taustavalon oletuskirkkauden säätäminen.

## [-- Preference Page --]

[Audio] Äänen kielen valinta.

[Subtitle] DVD-tekstityskielen valitseminen.

[Disc Menu] Levyvalikon kielen valitseminen.

[Parental] Lapsilukituksen valitseminen.

[DivX Subtitle] DivX-tekstityskielen valitseminen.

[Password] Salasanan vaihtaminen (oletus on 3308).

[DivX VOD] DivX-rekisteröintikoodin hakeminen.

[Default] Oletusasetusten palauttaminen.

3 Voit palata edelliseen valikkokohteeseen painamalla ◀-painiketta.

4 Lopeta painamalla **SETUP**-painiketta.

## 6 Tuotetiedot



### Huomautus

- Tuotetietoja voidaan muuttaa ilman ennakoilmoitusta.

Mitat	239 x 39 x 178 mm
Paino	1,1 kg
Virtalähde	Tulo: 100–240 V~, 50/60 Hz Lähtö: DC 9 V=== 0,8 A
Virrankulutus	9 W
Käyttölämpötila	0–45 °C
Laserin aallonpituus	650 nm
Video output (Videolähtö)	
Muoto	PAL & NTSC

Lähtötaso	1V <sub>p-p</sub> ± 20 %
Kuormaimpedanssi	75 Ω
Äänen linjalähtö	
Äänilähtö (analoginen ääni)	Lähtötaso: 2 V ± 10 %
Kuormaimpedanssi	10 kΩ
Vääristynyt ääni + kohina	≤ -80 (1 kHz)
Taajuusvaste	20 Hz–20kHz ± 1dB
Signaali/kohina-suhde	≥ 80 dB
Kanavaerotus	≥ 80 dB
Dynaaminen alue	≥ 80 dB

## 7 Vianmääritys



### Vakava varoitus

- Sähköiskun vaara. Älä koskaan avaa soittimen runkoa.

Älä yritä korjata järjestelmää itse, jotta takuu ei mitätöidy.

Jos soittimen käytössä ilmenee ongelmia, tarkista seuraavat seikat, ennen kuin soitat huoltoon. Jos ongelma ei ratkea, rekisteröi soitin, niin saat tukea osoitteessa [www.philips.com/welcome](http://www.philips.com/welcome).

### Laitteessa ei ole virtaa

- Varmista, että virtajohdon kumpikin pistoke on liitetty kunnolla.
- Varmista, että virtalähde on toimiva.
- Tarkista, onko laitteen akku tyhjentynyt.

### Ääntä ei kuulu

- Varmista, että AV-kaapeli on liitetty oikein.

### Vääristynyt kuva

- Puhdista levy. Pyyhi levyä ulospäin keskustasta puhtaalla, pehmeällä ja nukkaamattomalla kankaalla.

- Varmista, että levyn videolähtömuoto on yhteensopiva television kanssa.
- Muuta videolähtömuoto televisioon tai ohjelmaan sopivaksi.
- Nestekidenäyttöjen valmistukseen käytetään erittäin tarkkaa tekniikkaa. Nestekidenäytössä voi kuitenkin näkyä toistuvasti pieniä mustia pisteitä ja/tai kirkkaita punaisia, sinisiä tai vihreitä pisteitä. Tämä on seurausta valmistusprosessista eikä merkitse sitä, että tuote olisi viallinen.

### **Levyn toisto ei onnistu**

- Varmista, että levyn etiketti puoli on ylöspäin.
- Puhdista levy. Pyyhi levyä ulospäin keskustasta puhtaalla, pehmeällä ja nukkaamattomalla kankaalla.
- Tarkista, onko vika levyssä, yrittämällä toistaa jotakin toista levyä.

### **Kaukosäädin ei toimi**

- Varmista, että kaukosäätimen ja soittimen välillä ei ole esteitä.
- Osoita kaukosäätimellä lähietäisyydellä suoraan soittimeen.
- Vaihda kaukosäätimen paristot.
- Toiminto ei ole käytettävissä tälle levyille. Tarkista levyn käyttöohjeet.

### **Soitin tuntuu lämpimältä.**

- Kun soitinta käytetään pitkään, sen pinta kuumenee. Tämä on normaalia.