



© 2010 Koninklijke Philips Electronics N.V.

All rights reserved.

PD9000_12_UM_MTK1389Q_V1.0



Register your product and get support at
www.philips.com/welcome

PD9000



CS Příručka pro uživatele

EL Εγχειρίδιο χρήσης

FI Käyttöopas

HU Felhasználói kézikönyv

PL Instrukcja obsługi

PT Manual do utilizador

RU РУКОВОДСТВО ПОЛЬЗОВАТЕЛЯ

SK Príručka užívateľa

PHILIPS

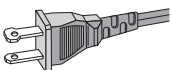
Πίνακας περιεχομένων

1	Σημαντικό	2
	Σημαντικές οδηγίες ασφαλείας	2
	Σημείωση	5
2	Το φορητό σας DVD player	9
	Εισαγωγή	9
	Περιεχόμενα συσκευασίας	9
	Επισκόπηση της κύριας μονάδας	10
	Επισκόπηση του τηλεχειριστηρίου	12
3	Ξεκινώντας	14
	Φορτίστε τη μπαταρία	14
	Τοποθέτηση της μπαταρίας του τηλεχειριστηρίου	15
	Σύνδεση πρόσθετου εξοπλισμού	16
4	Χρήση της συσκευής	17
	Ενεργοποίηση	17
	Επιλέξτε γλώσσα OSD	17
	Αναπαραγωγή δίσκων	18
	Επιλογές αναπαραγωγής	18
5	Προσαρμογή ρυθμίσεων	19
6	Πληροφορίες προϊόντος	20
7	Αντιμετώπιση προβλημάτων	21

1 Σημαντικό

Σημαντικές οδηγίες ασφαλείας

- ① Διαβάστε αυτές τις οδηγίες.
- ② Φυλάξτε αυτές τις οδηγίες.
- ③ Λάβετε σοβαρά υπόψη σας όλες τις προειδοποιήσεις.
- ④ Ακολουθήστε όλες τις οδηγίες.
- ⑤ Μην χρησιμοποιείτε αυτή τη συσκευή κοντά σε νερό.
- ⑥ Καθαρίζετε μόνο με στεγνό πανί.
- ⑦ Μην καλύπτετε τις οπές εξαερισμού. Πραγματοποιήστε την εγκατάσταση σύμφωνα με τις οδηγίες του κατασκευαστή.
- ⑧ Μην πραγματοποιείτε εγκατάσταση κοντά σε πηγές θερμότητας όπως συσσωρευτές, ανοίγματα εκροής θερμού αέρα, σόμπες ή άλλες συσκευές (συμπεριλαμβανομένων των ενισχυτών) που παράγουν θερμότητα.
- ⑨ Για χώρες με πολωμένο ρεύμα τροφοδοσίας, μην απενεργοποιείτε το σύστημα ασφαλείας του πολωμένου βύσματος ή του βύσματος γείωσης. Το πολωμένο βύσμα εμφανίζει δύο ελάσματα, το ένα φαρδύτερο από το άλλο. Το βύσμα γείωσης εμφανίζει δύο ελάσματα και ένα τρίτο άκρο που αποτελεί τη γείωση. Το φαρδύτερο έλασμα ή το τρίτο άκρο παρέχονται για την ασφάλειά σας. Εάν το παρεχόμενο βύσμα δεν ταιριάζει στην πρίζα σας, συμβουλευτείτε έναν ηλεκτρολόγο ώστε να αντικαταστήσετε την απαρχαιωμένη πρίζα.
Προσοχή: Για να αποφευχθεί ο κίνδυνος ηλεκτροπληξίας, ταιριάζτε το φαρδύ έλασμα του βύσματος στη φαρδιά υποδοχή και εισαγάγετε μέχρι τέρμα.



- ⑩ Μην πατάτε και μην ασκείτε πίεση στο καλώδιο ρεύματος, ιδίως στα βύσματα, τους ρευματοδότες και το σημείο εξόδου τους από τη συσκευή.

- ⑪ Χρησιμοποιείτε μόνο πρόσθετα/εξαρτήματα που καθορίζονται από τον κατασκευαστή.
- ⑫ Χρησιμοποιείτε μόνο τη βάση με ρόδες, τη βάση στερέωσης, το τρίποδο, το βραχίονα ή το τραπέζι που καθορίζεται από τον κατασκευαστή ή πωλείται μαζί με τη συσκευή. Όταν χρησιμοποιείτε βάση με ρόδες, να είστε ιδιαίτερα προσεκτικοί κατά τις μετακινήσεις προς αποφυγή τραυματισμού σε περίπτωση ανατροπής.



- ⑬ Αποσυνδέετε τη συσκευή από την πρίζα κατά τη διάρκεια καταιγίδων ή όταν δεν χρησιμοποιείται για μεγάλο χρονικό διάστημα.
- ⑭ Για επισκευές, απευθυνθείτε σε εξειδικευμένο προσωπικό. Επισκευή απαιτείται όταν προκληθεί βλάβη στη συσκευή κατ' οποιονδήποτε τρόπο, όπως εάν καταστραφεί το καλώδιο ρεύματος ή το βύσμα, εάν χυθεί υγρό ή πέσουν αντικείμενα μέσα στη συσκευή, εάν η συσκευή εκτεθεί σε βροχή ή υγρασία, δεν λειτουργεί κανονικά ή πέσει στο έδαφος.
- ⑮ Οι μπαταρίες (πακέτο μπαταρίας ή εγκατεστημένες μπαταρίες) δεν πρέπει να εκτίθενται σε υπερβολική θερμότητα όπως ήλιο, φωτιά και παρόμοια.
- ⑯ Η συσκευή δεν πρέπει να εκτίθεται σε υγρά.
- ⑰ Μην τοποθετείτε πηγές κινδύνου πάνω στη συσκευή (π.χ. αντικείμενα που περιέχουν υγρά, αναμμένα κεριά).
- ⑱ Όπου το βύσμα MAINS ή ο συζευκτήρας συσκευής χρησιμοποιείται ως συσκευή αποσύνδεσης, η συσκευή αποσύνδεσης παραμένει λειτουργική.



Προειδοποίηση

- Μην αφαιρείτε ποτέ το περίβλημα αυτής της συσκευής.
- Μην λιπαίνετε κανένα τμήμα αυτής της συσκευής.
- Μην τοποθετείτε τη συσκευή επάνω σε άλλο ηλεκτρικό εξοπλισμό.
- Διατηρείτε τη συσκευή μακριά από άμεσο ηλιακό φως, γυμνή φλόγα ή θερμότητα.
- Μην κοιτάτε απευθείας την ακτίνα λέιζερ μέσα στη συσκευή.
- Βεβαιωθείτε ότι έχετε πάντα εύκολη πρόσβαση στο καλώδιο ρεύματος, την πρίζα ή το τροφοδοτικό ώστε να αποσυνδέσετε τη συσκευή από το ρεύμα.

Ασφάλεια ακοής

Ακούτε με μέτρια ένταση.

- Η χρήση ακουστικών σε υψηλή ένταση μπορεί να προκαλέσει προβλήματα στην ακοή σας. Αυτό το προϊόν μπορεί να παράγει ήχους σε κλίμακα ντεσιμπέλ, οι οποίοι ενδέχεται να προκαλέσουν απώλεια ακοής σε φυσιολογικά άτομα, ακόμα και σε περίπτωση έκθεσης μικρότερης από ένα λεπτό. Η υψηλότερη κλίμακα των ντεσιμπέλ παρέχεται για όσους έχουν ήδη ορισμένου βαθμού απώλεια ακοής.
- Ο ήχος μπορεί να κρύβει κινδύνους. Με την πάροδο του χρόνου το “επίπεδο άνεσης” προσαρμόζεται σε υψηλότερες εντάσεις ήχου. Έτσι μετά από παρατεταμένη ακρόαση, αυτό που ακούγεται “κανονικό” μπορεί στην πραγματικότητα να είναι δυνατό και επιβλαβές για την ακοή σας. Για την προστασία σας, ρυθμίστε την ένταση σε ένα ασφαλές επίπεδο προτού προσαρμοστεί η ακοή σας, και μην την αλλάζετε.

Για να ρυθμίσετε ένα ασφαλές επίπεδο έντασης:

- Ορίστε τον έλεγχο της έντασης του ήχου σε χαμηλή ρύθμιση.
- Αυξάνετε αργά τον ήχο μέχρι να μπορείτε να ακούτε άνετα και καθαρά, χωρίς παραμόρφωση.

Ακούτε για εύλογα χρονικά διαστήματα:

- Η παρατεταμένη έκθεση στον ήχο, ακόμα και σε κανονικά “ασφαλή” επίπεδα, μπορεί να προκαλέσει επίσης απώλεια ακοής.
- Βεβαιωθείτε ότι χρησιμοποιείτε τον εξοπλισμό σας μέσα χωρίς υπερβολές και κάνετε τα απαραίτητα διαλείμματα.

Βεβαιωθείτε ότι τηρείτε τις παρακάτω οδηγίες όταν χρησιμοποιείτε τα ακουστικά.

- Ακούτε με λογική ένταση και για εύλογα χρονικά διαστήματα.
- Προσέχετε να μην προσαρμόζετε την ένταση όσο προσαρμόζεται η ακοή σας.
- Μην αυξάνετε την ένταση τόσο που να μην μπορείτε να ακούτε τι γίνεται γύρω σας.
- Πρέπει να προφυλάξετε ή να διακόπτετε προσωρινά τη χρήση σε δυνητικά επικίνδυνες καταστάσεις. Μην χρησιμοποιείτε ακουστικά ενώ χειρίζεστε μηχανοκίνητο όχημα, κάνετε ποδήλατο, σκέιτμπορντ κ.λπ. γιατί ενδέχεται να προκληθεί τροχαίο ατύχημα, ενώ σε πολλές περιοχές είναι και παράνομο.



Προσοχή

- Η χρήση διαφορετικών χειριστηρίων ή προσαρμογών ή η εφαρμογή διαδικασιών διαφορετικών από αυτές που υποδεικνύονται στο παρόν εγχειρίδιο μπορεί να προκαλέσει επικίνδυνη έκθεση σε ακτινοβολία ή άλλες μη ασφαλείς λειτουργίες.

Σημείωση

Οποιοσδήποτε αλλαγές ή τροποποιήσεις πραγματοποιηθούν στη συσκευή χωρίς τη ρητή έγκριση της Philips Consumer Electronics ενδέχεται να ακυρώσουν το δικαίωμα του χρήστη για λειτουργία της συσκευής.



Το παρόν προϊόν συμμορφώνεται με τις προδιαγραφές της Ευρωπαϊκής Κοινότητας για παρεμβολές ραδιοφωνικών σημάτων.

Πληροφορίες σχετικά με την προστασία του περιβάλλοντος

Κάθε περιττό στοιχείο συσκευασίας έχει παραληφθεί. Η συσκευασία έχει γίνει έτσι ώστε να είναι εύκολος ο διαχωρισμός σε τρία υλικά: χαρτόνι (κουτί), αφρώδες πολυστυρένιο (υλικό προστασίας από χτυπήματα) και πολυαιθυλένιο (σακουλάκια, προστατευτικό αφρώδες φύλλο).

Το σύστημα αποτελείται από υλικά που μπορούν να ανακυκλωθούν και να επαναχρησιμοποιηθούν εάν αποσυναρμολογηθεί από μια ειδικευμένη εταιρεία. Τηρείτε τους τοπικούς κανονισμούς σχετικά με την απόρριψη υλικών συσκευασίας, άδειων μπαταριών ή παλιού εξοπλισμού.

Ανακύκλωση



Το προϊόν είναι σχεδιασμένο και κατασκευασμένο από υψηλής ποιότητας υλικά και εξαρτήματα, τα οποία μπορούν να ανακυκλωθούν και να ξαναχρησιμοποιηθούν.

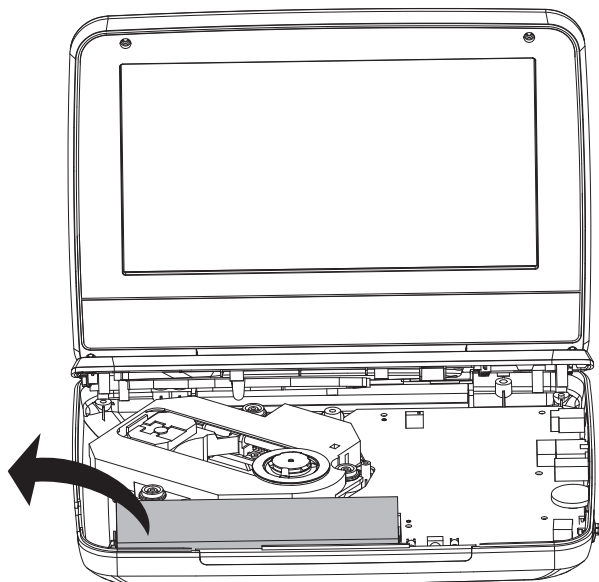
Όταν δείτε το σύμβολο του διαγραμμένου κάδου με ρόδες πάνω σε προϊόν, τότε αυτό το προϊόν καλύπτεται από την Ευρωπαϊκή οδηγία 2002/96/ΕΚ:



Μην απορρίπτετε ποτέ αυτό το προϊόν μαζί με άλλα απορρίμματα του σπιτιού σας. Παρακαλούμε ενημερωθείτε για τους τοπικούς κανόνες σχετικά με την ξεχωριστή συλλογή ηλεκτρικών και ηλεκτρονικών προϊόντων. Η σωστή απόρριψη του παλιού σας προϊόντος θα βοηθήσει στην αποτροπή τυχόν αρνητικών επιπτώσεων που ενδέχεται να υπάρξουν στο περιβάλλον και στην ανθρώπινη υγεία. Το προϊόν σας περιέχει μπαταρίες που καλύπτονται από την Ευρωπαϊκή Οδηγία 2006/66/ΕΚ και δεν μπορούν να απορριφθούν μαζί με τα συνηθισμένα απορρίμματα του σπιτιού σας.

Παρακαλούμε ενημερωθείτε για τους τοπικούς κανόνες σχετικά με την ξεχωριστή συλλογή μπαταριών. Η σωστή απόρριψη μπαταριών θα βοηθήσει στην αποτροπή τυχόν αρνητικών επιπτώσεων που ενδέχεται να υπάρξουν στο περιβάλλον και στην ανθρώπινη υγεία.

Να απευθύνεστε πάντα σε έναν ειδικό για την αφαίρεση της ενσωματωμένης μπαταρίας του προϊόντος σας.



Be responsible
Respect copyrights

Η πραγματοποίηση αντιγράφων υλικού που φέρει προστασία αντιγραφής, όπως προγραμμάτων υπολογιστών, αρχείων, μεταδόσεων και ηχογραφήσεων, άνευ σχετικής εξουσιοδότησης, ενδέχεται να συνιστά καταστράτηγηση των δικαιωμάτων πνευματικής ιδιοκτησίας, και ως εκ τούτου ποινικό αδίκημα. Δεν επιτρέπεται η χρήση του εξοπλισμού αυτού για τους σκοπούς αυτούς.

Για την εγγραφή και αναπαραγωγή υλικού ενδέχεται να απαιτείται συγκατάθεση. Δείτε το Νόμο περί Πνευματικών Δικαιωμάτων του 1956 και τους Νόμους περί Προστασίας των Πνευματικών Δημιουργών από το 1958 έως το 1972.

Το παρόν προϊόν ενσωματώνει τεχνολογία προστασίας κατά της αντιγραφής που προστατεύεται από ευρεσιτεχνίες στις Η.Π.Α. και άλλα δικαιώματα πνευματικής ιδιοκτησίας της Rovi Corporation. Απαγορεύεται η ανάδρομη συναρμολόγηση και η αποσυναρμολόγηση.



Οι ονομασίες DivX, DivX Certified και τα σχετικά λογότυπα αποτελούν εμπορικά σήματα της DivX, Inc. και χρησιμοποιούνται κατόπιν αδείας.



Κατασκευάζεται κατόπιν αδείας από τη Dolby Laboratories.
Η ονομασία "Dolby" και το σύμβολο του διπλού D αποτελούν
εμπορικά σήματα των εργαστηρίων Dolby Laboratories.

Η συσκευή περιλαμβάνει αυτή την ετικέτα:



2 Το φορητό σας DVD player

Συγχαρητήρια για την αγορά σας και καλωσορίσατε στη Philips! Για να επωφεληθείτε πλήρως από την υποστήριξη που προσφέρει η Philips, καταχωρήστε το προϊόν σας στη διεύθυνση www.philips.com/welcome.

Εισαγωγή

Το φορητό σας DVD player αναπαράγει ψηφιακούς δίσκους βίντεο σύμφωνα με τα παγκόσμια πρότυπα για βίντεο DVD. Με αυτή τη συσκευή μπορείτε να αναπαράγετε ταινίες με ποιότητα πραγματικής κινηματογραφικής εικόνας και στερεοφωνικό ή πολυκαναλικό ήχο (ανάλογα με το δίσκο και τη ρύθμιση της λειτουργίας αναπαραγωγής). Επίσης, μπορείτε να επιλέξετε κομμάτια ήχου, γλώσσα υπότιτλων και διαφορετική γωνία προβολής (και πάλι αναλόγως με το δίσκο DVD). Επίσης, μπορείτε να περιορίσετε την αναπαραγωγή δίσκων που περιέχουν περιεχόμενο ακατάλληλο για παιδιά.

Μπορείτε να πραγματοποιήσετε αναπαραγωγή των παρακάτω δίσκων στο DVD player (συμπεριλαμβανομένων CD-R, CD-RW, DVD±R και DVD±RW):

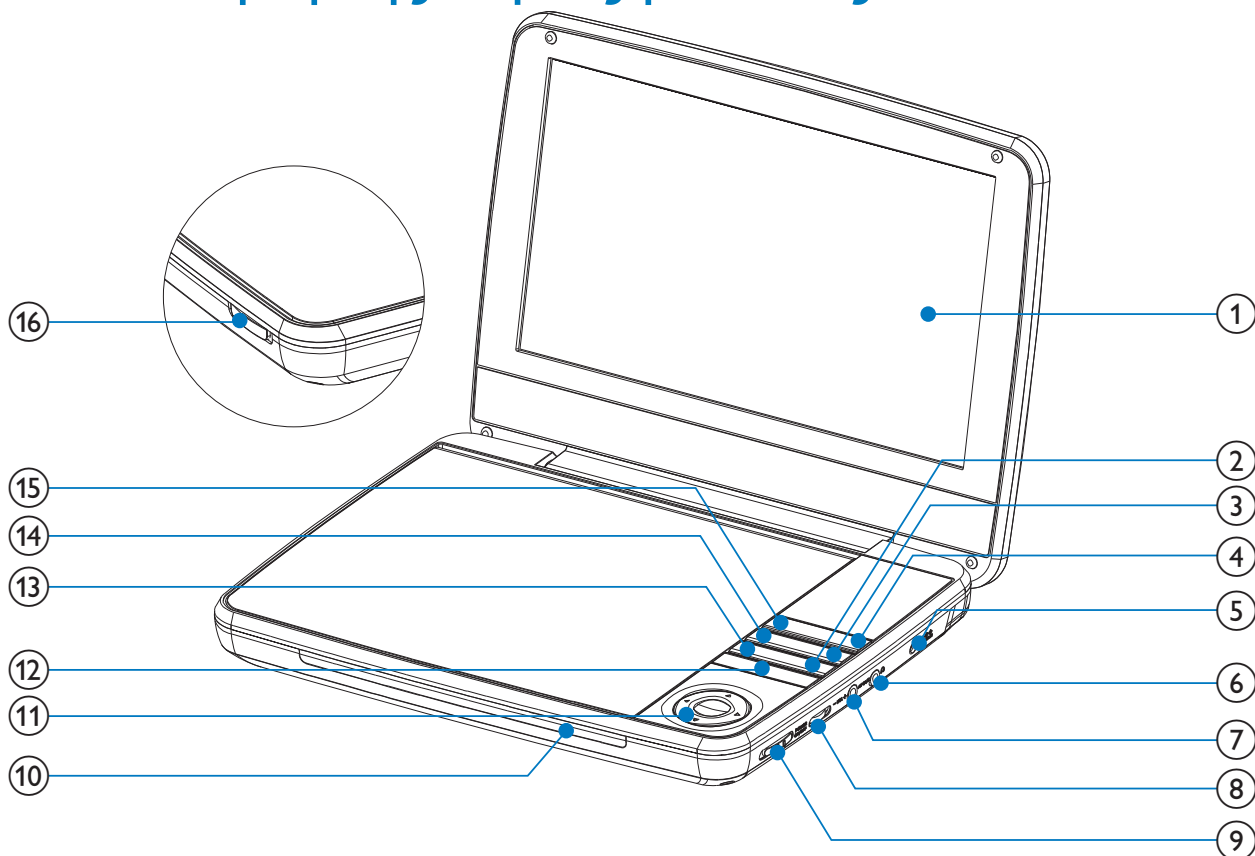
- DVD-Video
- Video CD
- CD ήχου
- MP3 CD
- DivX
- Δίσκοι με αρχεία JPEG

Περιεχόμενα συσκευασίας

Ελέγξτε και αναγνωρίστε τα περιεχόμενα της συσκευασίας:

- Φορητό DVD player
- Τηλεχειριστήριο
- Τροφοδοτικό AC, ASUC12E-090080 (Philips)
- Προσαρμογέας αυτοκινήτου
- Καλώδια AV
- Θήκη τοποθέτησης σε αυτοκίνητο
- Εγχειρίδιο χρήσης
- Οδηγίες γρήγορης εκκίνησης

Επισκόπηση της κύριας μονάδας



① Πίνακας ενδείξεων

② STOP

- Σταματά την αναπαραγωγή του δίσκου.

③ SUBTITLE

- Επιλογή γλώσσας υπότιτλων DVD.

④ OPTIONS

- Ενεργοποιεί επιλογές για την τρέχουσα δραστηριότητα ή επιλογή.

⑤ DC IN

- Υποδοχή τροφοδοτικού ρεύματος.

⑥ 

- Υποδοχή ακουστικών.

⑦ AV OUT

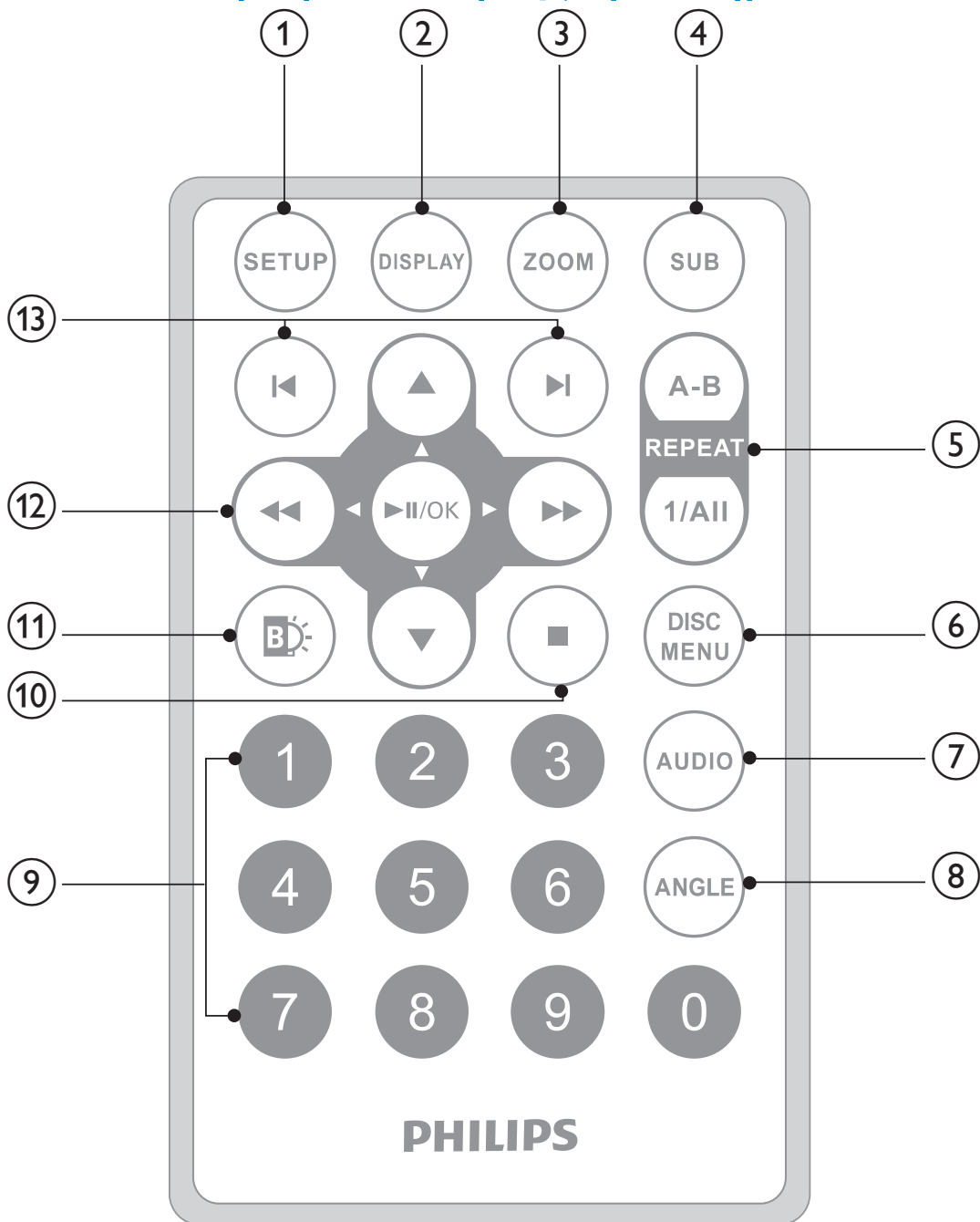
- Υποδοχή εξόδου ήχου/βίντεο.

⑧ VOLUME.....

- Αυξάνει ή μειώνει την ένταση του ήχου.

- ⑨ **POWER ON/OFF (CHR)**
- Ενεργοποιεί/απενεργοποιεί το DVD player.
- ⑩ **CHR/IR/⓪**
- Ένδειξη φόρτισης/Αισθητήρας τηλεχειριστηρίου/Ενδεικτική λυχνία λειτουργίας.
- ⑪ **▲, ▼, ◀, ▶**
- Πραγματοποιεί περιήγηση στα μενού.
- ◀, ▶**
- Πραγματοποιεί αναζήτηση προς τα πίσω/εμπρός σε διαφορετικές ταχύτητες.
- ▶ II/OK**
- Επιβεβαιώνει μια καταχώριση ή επιλογή.
 - Ξεκινά, διακόπτει προσωρινά ή συνεχίζει την αναπαραγωγή του δίσκου.
- ⑫ **◀, ▶**
- Μεταβαίνει στον προηγούμενο ή τον επόμενο τίτλο, κεφάλαιο ή κομμάτι.
- ⑬ **DISC MENU**
- Για DVD, πραγματοποιεί είσοδο ή έξοδο από το μενού δίσκου.
 - Για VCD, ενεργοποιεί ή απενεργοποιεί τη λειτουργία PBC (Έλεγχος αναπαραγωγής)
 - Για VCD έκδοσης 2.0 ή για SVCD με ενεργοποιημένο PBC, πραγματοποιεί επιστροφή στο μενού.
- ⑭ **AUDIO**
- Για DVD, επιλογή ομιλούμενης γλώσσας.
 - Για VCD, επιλογή λειτουργίας ήχου.
- ⑮ **SETUP**
- Πραγματοποιεί πρόσβαση ή έξοδο από το μενού ρύθμισης.
- ⑯ **OPEN▶**
- Ανοίγει τη θήκη του δίσκου.

Επισκόπηση του τηλεχειριστηρίου



- ① **SETUP**
 - Πρόσβαση ή έξοδος από το μενού ρύθμισης.
- ② **DISPLAY**
 - Εμφάνιση πληροφοριών αναπαραγωγής.
- ③ **ZOOM**
 - Μεγέθυνση ή σμίκρυνση.
- ④ **SUB**
 - Επιλογή γλώσσας υπότιτλων DVD.

- ⑤ **A-B REPEAT**
- Επισήμανση ενότητας για επανάληψη αναπαραγωγής.
- REPEAT 1/ALL**
- Επανάληψη κεφαλαίου/κομματιού/τίτλου.
- ⑥ **DISC MENU**
- Για DVD, πρόσβαση ή έξοδος από το μενού δίσκου.
 - Για VCD, ενεργοποίηση ή απενεργοποίηση του PBC (έλεγχος αναπαραγωγής).
- ⑦ **AUDIO**
- Για DVD, επιλογή ομιλούμενης γλώσσας.
 - Για VCD, επιλογή λειτουργίας ήχου.
- ⑧ **ANGLE**
- Επιλογή διαφορετικής γωνίας προβολής για ταινία DVD.
- ⑨ **Numeric Keypad 0 - 9**
- Αριθμοί εισαγωγής.
- ⑩ **■**
- Διακοπή της αναπαραγωγή του δίσκου.
- ⑪ **BD**
- Ρύθμιση φωτεινότητας οπίσθιου φωτισμού οθόνης.
- ⑫ **▲, ▼, ◀, ▶**
- Μετακίνηση δρομέα πάνω/κάτω/αριστερά/δεξιά.
- ◀◀, ▶▶**
- Αναζήτηση προς τα πίσω ή προς τα εμπρός σε διαφορετικές ταχύτητες.
- ▶||/OK**
- Έναρξη, παύση ή συνέχιση της αναπαραγωγής του δίσκου.
 - Επιβεβαίωση καταχώρισης ή επιλογής.
- ⑬ **◀, ▶**
- Μετάβαση στο προηγούμενο/επόμενο κεφάλαιο, κομμάτι ή τίτλο.

3 ΞΕΚΙΝΩΝΤΑΣ



Προσοχή

- Χρησιμοποιείτε τα πλήκτρα ελέγχου μόνο όπως αναφέρεται στο παρόν εγχειρίδιο χρήσης.
- Ακολουθείτε πάντα τις οδηγίες αυτού του κεφαλαίου με τη σειρά που αναφέρονται.

Εάν επικοινωνήσετε με τη Philips, θα σας ζητηθεί ο αριθμός μοντέλου και ο αριθμός σειράς της συσκευής σας. Ο αριθμός μοντέλου και ο αριθμός σειράς βρίσκονται στο κάτω μέρος της συσκευής σας. Σημειώστε αυτούς τους αριθμούς εδώ:

Αριθμός μοντέλου _____

Αριθμός σειράς _____

Φορτίστε τη μπαταρία



Προσοχή

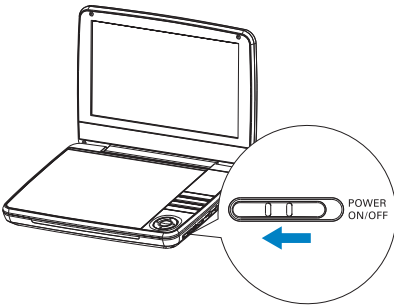
- Κίνδυνος φθοράς του προϊόντος! Βεβαιωθείτε ότι η τάση της τροφοδοσίας ρεύματος αντιστοιχεί στην τάση που αναγράφεται στο κάτω μέρος της συσκευής.
- Για τη φόρτιση της μπαταρίας χρησιμοποιείτε μόνο το παρεχόμενο τροφοδοτικό AC.



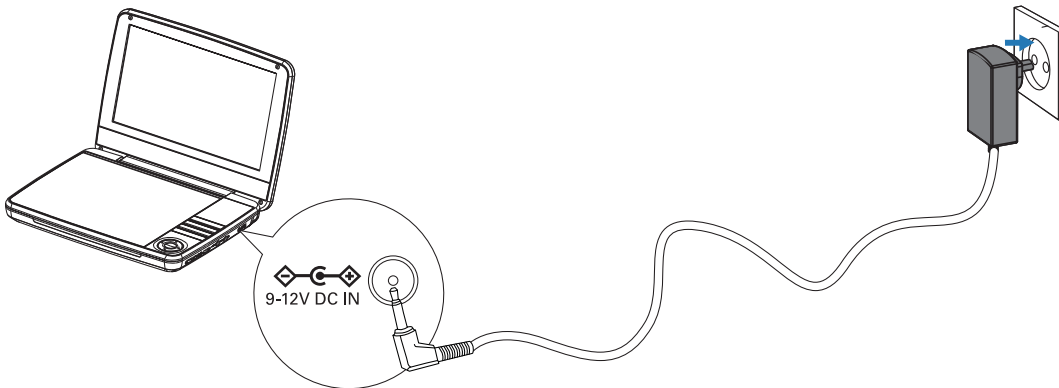
Σημείωση

- Η πινακίδα του τύπου βρίσκεται στο κάτω μέρος της συσκευής.
- Η φόρτιση της συσκευής είναι δυνατή μόνο όταν αυτή είναι απενεργοποιημένο.

1 Σύρετε το διακόπτη **POWER ON/OFF (CHR)** στη θέση **OFF**.



- 2 Συνδέστε το παρεχόμενο τροφοδοτικό AC στη συσκευή και στην πρίζα AC.



- ↳ Η ένδειξη **CHR** ανάβει (κόκκινη). Χρειάζονται περίπου 7 ώρες για την πλήρη φόρτιση της μπαταρίας.
- ↳ Όταν η μπαταρία φορτιστεί πλήρως, η ένδειξη **CHR** σβήνει.

Τοποθέτηση της μπαταρίας του τηλεχειριστηρίου



Προσοχή

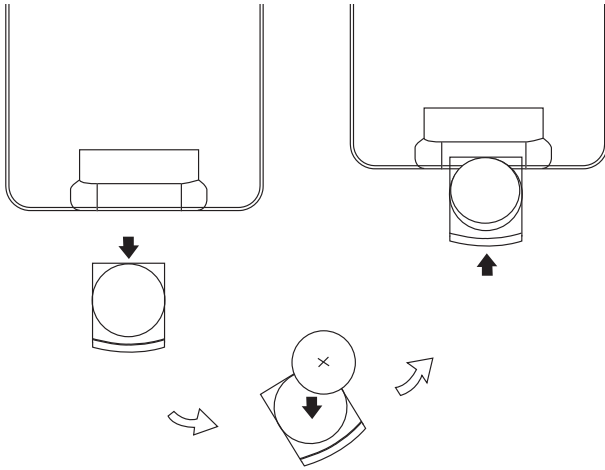
- Risk of explosion! Keep batteries away from heat, sunshine or fire. Never discard batteries in fire.
- Danger of explosion if battery is incorrectly replaced. Replace only with the same or equivalent type.
- Οι μπαταρίες περιέχουν χημικές ουσίες, κατά συνέπεια πρέπει να απορρίπτονται σωστά.
- Perchlorate Material - special handling may apply. See www.dtsc.ca.gov/hazardouswaste/perchlorate.

Κατά την πρώτη χρήση:

- 1 Αφαιρέστε την προστατευτική προεξοχή για να ενεργοποιήσετε την μπαταρία του τηλεχειριστηρίου.

Για να αντικαταστήσετε τις μπαταρίες του τηλεχειριστηρίου:

- 1 Ανοίξτε το διαμέρισμα των μπαταριών.
- 2 Εισαγάγετε 1 CR2025 με τη σωστή πολικότητα (+/-), όπως υποδεικνύεται.
- 3 Κλείστε το διαμέρισμα των μπαταριών.



Σύνδεση πρόσθετου εξοπλισμού



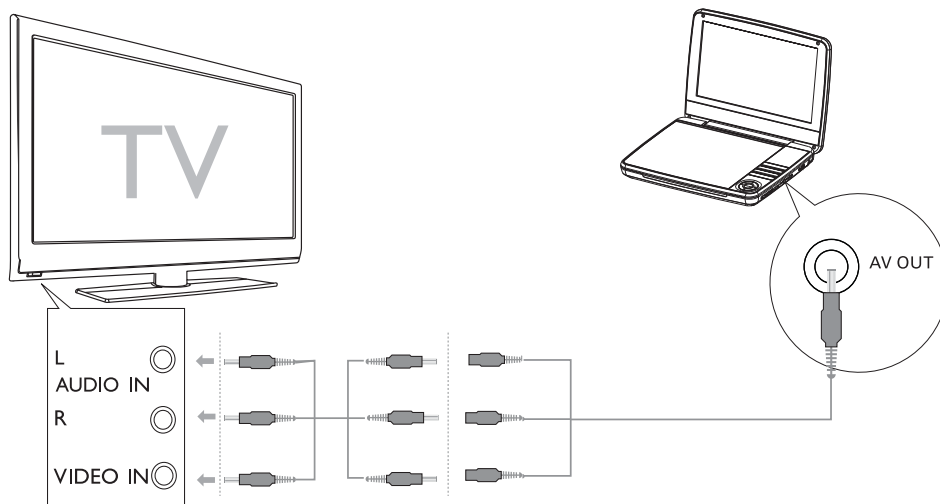
Προσοχή

- Απενεργοποιήστε τη συσκευή σας πριν συνδέσετε πρόσθετο εξοπλισμό.

Μπορείτε να συνδέσετε τη συσκευή σε τηλεόραση ή ενισχυτή για να απολαύσετε DVD ή караόκε.

Αντιστοιχίστε το χρώμα των καλωδίων AV (το καλώδιο AV που συνδέεται στην τηλεόραση δεν παρέχεται) με στις υποδοχές:

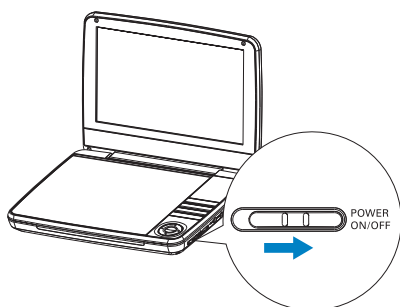
- το κίτρινο καλώδιο είναι για την κίτρινη υποδοχή βίντεο
- το κόκκινο/λευκό καλώδιο είναι για την κόκκινη/λευκή υποδοχή ήχου.



4 Χρήση της συσκευής

Ενεργοποίηση

Σύρετε το διακόπτη **POWER ON/OFF (CHR)** στη θέση **ON**.



↳ Η ένδειξη **Ⓢ** ανάβει (πράσινη).

Επιλέξτε γλώσσα OSD

Μπορείτε να επιλέξετε διαφορετική γλώσσα για το κείμενο που εμφανίζεται επί της οθόνης.

- 1 Πατήστε το **SETUP**.
↳ Εμφανίζεται το μενού ρύθμισης.
- 2 Μεταβείτε στο **[-- General Setup Page --] > [OSD Language]**.
- 3 Πατήστε **▶** για να ενεργοποιήσετε μια επιλογή.
- 4 Πατήστε **OK** για επιβεβαίωση.
- 5 Πατήστε **SETUP** για έξοδο.

Αναπαραγωγή δίσκων

- 1 Πατήστε **OPEN▶** στη συσκευή.
- 2 Τοποθετήστε το δίσκο στη συσκευή με την ετικέτα στραμμένη προς τα πάνω.
- 3 Πιέστε προς τα κάτω για να κλείσετε τη θήκη δίσκου.
 - ↳ Η αναπαραγωγή ξεκινά αυτόματα. Εάν δεν ξεκινήσει, πατήστε **▶II/OK**.
 - Εάν εμφανιστεί ένα μενού, επιλέξτε ένα στοιχείο και πατήστε **▶II/OK** για να ξεκινήσει η αναπαραγωγή.
 - Για παύση, πατήστε **▶II/OK**. Πατήστε ξανά για συνέχιση της αναπαραγωγής.
 - Για διακοπή, πατήστε **STOP** δύο φορές.
 - Για να επιλέξετε το προηγούμενο/επόμενο στοιχείο, πατήστε **◀** ή **▶**.
 - Για έναρξη αναζήτησης σε ένα δίσκο βίντεο/ήχου, πατήστε **◀** ή **▶** μία ή περισσότερες φορές.

Επιλογές αναπαραγωγής

- 1 Κατά τη διάρκεια της αναπαραγωγής, πατήστε **OPTIONS** για να ενεργοποιήσετε κάποιες επιλογές αναπαραγωγής.
- 2 Ακολουθήστε τις οδηγίες που εμφανίζονται στην οθόνη.

5 Προσαρμογή ρυθμίσεων

Για να μεγιστοποιήσετε την εμπειρία αναπαραγωγής, χρησιμοποιήστε το **SETUP** για να προσαρμόσετε με ακρίβεια τις ρυθμίσεις σας.

- 1 Πατήστε το **SETUP**.
↳ Εμφανίζεται το μενού ρύθμισης.
- 2 Χρησιμοποιήστε τα πλήκτρα πλοήγησης για να ενεργοποιήσετε μια επιλογή και πατήστε **OK** για επιβεβαίωση.

[-- General Setup Page --]	
[OSD Language]	Επιλογή γλώσσας εμφάνισης στην οθόνη.
[Screen Saver]	Ενεργοποίηση/απενεργοποίηση της προφύλαξης οθόνης.
[Last Memory]	Επιλογή επαννεκίνησης της αναπαραγωγής από το σημείο όπου είχε διακοπεί.
[Angle Mark]	Ρύθμιση επιλογών προβολής δείκτη γωνίας.
[-- Display Setup Page --]	
[Brightness]	Ρύθμιση της φωτεινότητας της οθόνης.
[Contrast]	Ρύθμιση της αντίθεσης της οθόνης.
[TV Display]	ρύθμιση λόγου διαστάσεων προβολής στην οθόνη.
[TV Type]	ρύθμιση φορμά εξόδου εικόνας στο τηλεοπτικό σύστημα.
[-- Battery Life Setup Page --]	
[LCD Backlight]	Ρύθμιση του προεπιλεγμένου επιπέδου φωτεινότητας του οπίσθιου φωτισμού της οθόνης.
[-- Preference Page --]	
[Audio]	Επιλογή ομιλούμενης γλώσσας.
[Subtitle]	Επιλογή γλώσσας υπότιτλων του DVD.
[Disc Menu]	Επιλογή γλώσσας του μενού δίσκου.
[Parental]	Επιλογή επιπέδου διαβάθμισης γονικού ελέγχου.
[DivX Subtitle]	Επιλογή γλώσσας υποτίτλων του DivX.

[Password]	Αλλαγή κωδικού πρόσβασης (προεπιλεγμένος: 3308).
[DivX VOD]	Λήψη κωδικού εγγραφής DivX.
[Default]	Επαναφορά αρχικών ρυθμίσεων.

- 3 Πατήστε το ◀ για επιστροφή στο προηγούμενο μενού.
- 4 Πατήστε **SETUP** για έξοδο.

6 Πληροφορίες προϊόντος

Σημείωση

- Οι πληροφορίες προϊόντος μπορεί να αλλάξουν χωρίς προηγούμενη ειδοποίηση.

Διαστάσεις	239 x 39 x 178 χιλ.
Βάρος	1,1 κιλά
Τροφοδοσία ρεύματος	Είσοδος: 100-240V~ 50/60Hz Έξοδος: DC 9V== 0,8 A
Κατανάλωση ρεύματος	9 W
Εύρος θερμοκρασίας λειτουργίας	0-45°C
Μήκος κύματος λέιζερ	650 nm
Video output (Έξοδος βίντεο)	
Φορμά	PAL & NTSC
Επίπεδο εξόδου	1V _{p-p} ± 20%
Σύνθετη αντίσταση φορτίου	75 Ω
Έξοδος γραμμής ήχου	
Έξοδος ήχου (αναλογικός ήχος)	Επίπεδο εξόδου: 2V ± 10%
Σύνθετη αντίσταση φορτίου	10 KΩ
Παραμόρφωση ήχου + θόρυβος	≤ -80 (1KHz)
Απόκριση συχνοτήτων	20Hz-20KHz ± 1dB

Λόγος σήματος/θορύβου:	≥ 80 dB
Διαχωρισμός καναλιών	≥ 80 dB
Δυναμικό εύρος	≥ 80 dB

7 Αντιμετώπιση προβλημάτων



Προειδοποίηση

- Κίνδυνος ηλεκτροπληξίας! Μην αφαιρείτε ποτέ το περίβλημα της συσκευής.

Για να εξακολουθεί να ισχύει η εγγύηση, μην επιχειρήσετε ποτέ να επιδιορθώσετε τη συσκευή μόνοι σας.

Εάν αντιμετωπίσετε προβλήματα κατά τη χρήση της συσκευής, ελέγξτε τα παρακάτω σημεία πριν ζητήσετε επισκευή. Εάν το πρόβλημα εξακολουθεί να υφίσταται, δηλώστε τη συσκευή και λάβετε υποστήριξη στη διεύθυνση www.philips.com/welcome.

Η συσκευή δεν τροφοδοτείται με ρεύμα

- Βεβαιωθείτε ότι και τα δύο βύσματα του καλωδίου ρεύματος είναι σωστά συνδεδεμένα.
- Βεβαιωθείτε ότι η πρίζα AC τροφοδοτείται με ρεύμα.
- Ελέγξτε εάν η ενσωματωμένη μπαταρία έχει εξαντληθεί.

Δεν αναπαράγεται ήχος

- Βεβαιωθείτε ότι το καλώδιο AV είναι συνδεδεμένο σωστά.

Παραμορφωμένη εικόνα

- Καθαρίστε το δίσκο. Με καθαρό, μαλακό πανί που δεν αφήνει χνούδι σκουπίστε το δίσκο από το κέντρο προς τα έξω.
- Βεβαιωθείτε ότι το φορμά εξόδου εικόνας του δίσκου είναι συμβατό με την τηλεόραση.
- Αλλάξτε το φορμά εξόδου εικόνας ώστε να ταιριάζει με την τηλεόραση ή το συγκεκριμένο πρόγραμμα.

- Η οθόνη LCD έχει κατασκευαστεί με χρήση τεχνολογίας υψηλής ακρίβειας. Ωστόσο, μπορεί να εντοπίσετε μικρές μαύρες κουκίδες ή/και έγχρωμες (κόκκινες, μπλε, πράσινες) κουκίδες οι οποίες εμφανίζονται συνεχώς στην LCD. Πρόκειται για φυσιολογικό αποτέλεσμα της διαδικασίας κατασκευής και δεν υποδηλώνει δυσλειτουργία.

Δεν είναι δυνατή η αναπαραγωγή του δίσκου

- Βεβαιωθείτε ότι η ετικέτα του δίσκου είναι στραμμένη προς τα πάνω.
- Καθαρίστε το δίσκο. Με καθαρό, μαλακό πανί που δεν αφήνει χνούδι σκουπίστε το δίσκο από το κέντρο προς τα έξω.
- Ελέγξτε εάν ο δίσκος είναι ελαττωματικός δοκιμάζοντας άλλο δίσκο.

Η συσκευή δεν ανταποκρίνεται στο τηλεχειριστήριο

- Βεβαιωθείτε ότι δεν υπάρχουν εμπόδια ανάμεσα στο τηλεχειριστήριο και τη συσκευή.
- Σε κοντινή απόσταση, στρέψτε το τηλεχειριστήριο απευθείας στη συσκευή.
- Αντικαταστήστε τις μπαταρίες του τηλεχειριστηρίου.
- Αυτή η δυνατότητα δεν λειτουργεί σε αυτό το δίσκο. Ανατρέξτε στις οδηγίες για το δίσκο.

Η συσκευή είναι ζεστή

- Όταν η συσκευή χρησιμοποιείται για μεγάλο χρονικό διάστημα, η επιφάνειά της θερμαίνεται. Είναι φυσιολογικό.