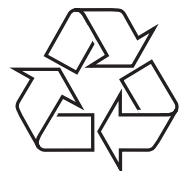




© 2010 Koninklijke Philips Electronics N.V.

All rights reserved.

PD9000_12_UM_MTK1389Q_V1.0



Register your product and get support at
www.philips.com/welcome

PD9000



EN User manual

FR Mode d'emploi

DA Brugervejledning

IT Manuale utente

DE Benutzerhandbuch

NL Gebruiksaanwijzing

ES Manual del usuario

SV Användarhandbok

PHILIPS

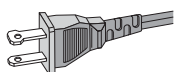
Indholdsfortegnelse

| | | |
|----------|-----------------------------------|-----------|
| 1 | Vigtigt | 2 |
| | Vigtige sikkerhedsinstruktioner | 2 |
| | Meddelelse | 5 |
| <hr/> | | |
| 2 | Din bærbare DVD-afspiller | 8 |
| | Introduktion | 8 |
| | Hvad er der i kassen | 8 |
| | Oversigt over hovedenheden | 9 |
| | Oversigt over fjernbetjeningen | 11 |
| <hr/> | | |
| 3 | Kom i gang | 13 |
| | Oplad batteriet. | 13 |
| | Sæt batteri i fjernbetjeningen | 14 |
| | Tilslut andet udstyr | 15 |
| <hr/> | | |
| 4 | Brug af din afspiller | 16 |
| | Aktivering | 16 |
| | Vælg OSD-sprog | 16 |
| | Afspil diske | 16 |
| | Afspilningstilstande | 17 |
| <hr/> | | |
| 5 | Justering af indstillinger | 17 |
| <hr/> | | |
| 6 | Produktinformation | 18 |
| <hr/> | | |
| 7 | Fejlfinding | 19 |

1 Vigtigt

Vigtige sikkerhedsinstruktioner

- ① Læs disse instruktioner.
- ② Opbevar disse instruktioner.
- ③ Respekter alle advarsler.
- ④ Følg alle instruktioner.
- ⑤ Benyt ikke dette apparat i nærheden af vand.
- ⑥ Rengør kun enheden med en tør klud.
- ⑦ Ventilationsåbninger må ikke blokeres. Installer apparatet i overensstemmelse med producentens instruktioner.
- ⑧ Installer ikke apparatet i nærheden af varmekilder som f.eks. radiatorer, varmeapparater, ovne eller andre apparater (inkl. forstærkere), der producerer varme.
- ⑨ I lande med et polariseret lysnet må du ikke fjerne eller ændre sikkerhedsforanstaltningerne for den polariserede stikprop eller jordstikket. En polariseret stikprop har to ben, hvor det ene er bredere end det andet. En stikprop med jord har to ben foruden et tredje, der tjener som jordstik. Det tredje ben øger sikkerheden ved drift. Hvis stikproppen ikke passer til stikkontakten, skal en autoriseret elektriker udskifte den forældede stikkontakt.
Advarsel: Med henblik på at forebygge elektrisk stød skal stikproppen passe til stikkontakten, og stikproppen skal sættes hele vejen ind.



- ⑩ Sørg for, at netledningen ikke trædes på, navnlig ved stikkene og stikforbindelserne samt det sted, hvor ledningen føres ud af apparatet.
- ⑪ Brug kun tilbehør og ekstraudstyr, der er godkendt af producenten.
- ⑫ Brug kun vogne, stativer, beslag og borde, der enten medfølger eller er godkendt af producenten. Hvis du bruger en vogn, skal du passe på, at apparatet ikke vælter ned, når du flytter den.



- ⑬ Tag stikket ud af stikkontakten under tordenvejr, eller hvis apparatet ikke skal bruges gennem længere tid.
- ⑭ Al servicering skal udføres af kvalificeret personale. Apparatet skal serviceres, hvis det er blevet beskadiget, f.eks. hvis netledningen beskadiges, der er blevet spildt væske på apparatet, der er kommet fremmedlegemer ind i apparatet, apparatet er blevet udsat for regn eller fugt, eller hvis apparatet ikke fungerer normalt eller er blevet tabt.
- ⑮ Batterier (installeret batteripakke eller batterier) må ikke udsættes for ekstrem varme fra f.eks. sol, ild eller lignende.
- ⑯ Apparatet må ikke udsættes for dryp eller sprøjt.
- ⑰ Placer aldrig farlige genstande på apparatet (f.eks. væskefyldte genstande eller tændte lys).
- ⑱ Hvis netstikket MAINS eller et apparatstik bruges til at afbryde enheden, skal disse kunne betjenes nemt.



Advarsel

- Kabinettet bør aldrig tages af apparatet.
- Forsøg aldrig at smøre nogen del på apparatet.
- Placer aldrig dette apparat på andet elektrisk udstyr.
- Udsæt ikke apparatet for direkte sollys, åben ild eller varmekilder.
- Se aldrig på laserstrålen inde i dette apparat.
- Sørg for, at du altid kan komme til ledningen, stikkontakten eller adapteren, så du kan afbryde strømmen til apparatet.

Høresikkerhed

Lyt ved moderat lydstyrke.

- Brug af hovedtelefoner ved høj lydstyrke kan give høreskader. Dette produkt kan frembringe lyd med så høje decibelværdier, at det kan forårsage høreskader for en normalt hørende person, også selv om det kun foregår i mindre end et minut. De høje decibelværdier har til formål at imødekomme de personer, der allerede lider af nedsat hørelse.
- Lyd kan snyde. Efter et stykke tid vil dine ører vænne sig til høj lyd og tilpasse sig en mere kraftig lydstyrke. Så det, der efter længere tids lytning forekommer normalt, kan faktisk være meget højt og skadeligt for hørelsen. For at sikre dig imod dette skal du indstille lydstyrken på et sikkert niveau, før din hørelse vænner sig til niveauet, og undlade at skrue op.

Sådan indstilles lydstyrken til et fornuftigt niveau:

- Indstil lydstyrken til et lavt niveau.
- Øg langsomt lydstyrken, indtil du kan høre lyden klart og behageligt uden forvrængning.

Undlad at lytte i for lange perioder ad gangen:

- For lang tids udsættelse for lydpåvirkning, selv ved et fornuftigt niveau, kan også forårsage hørenedsættelse.
- Sørg for, at du anvender apparatet med måde, og hold passende pauser.

Overhold følgende retningslinjer, når du anvender dine hovedtelefoner.

- Lyt ved en fornuftig lydstyrke i kortere tidsrum.
- Vær omhyggelig med ikke at justere på lydstyrken undervejs, efterhånden som din hørelse tilpasser sig lydniveauet.
- Undlad at skrue så højt op for lyden, at du ikke kan høre, hvad der foregår omkring dig.
- Du bør være ekstra forsigtig eller slukke midlertidigt i potentielt farlige situationer. Brug ikke hovedtelefoner under kørsel af et motoriseret køretøj, på cykel, på skateboard etc. Det kan skabe en farlig trafiksituation, og mange steder er det ulovligt.



Advarsel

- Benyttes betjening og indstillinger på anden måde end anvist i denne brugsvejledning, er der risiko for, at du udsætter dig for farlig bestråling og andre risici.

Meddelelse

Enhver ændring af dette apparat, som ikke er godkendt af Philips Consumer Lifestyle, kan annullere brugerens ret til at betjene dette udstyr.



Dette produkt overholder EU's krav om radiointerferens.

Miljøoplysninger

Al unødvendig emballage er udeladt. Emballagen er forenklet og består af tre materialer: Pap (kasse), polystyrenskum (buffer) og polyethylen (poser, beskyttende skumfolie).

Systemet består af materiale, der kan genbruges, hvis det adskilles af et specialfirma. Overhold de lokale regler angående udsmidning af emballage, opbrugte batterier og gammelt udstyr.

Genanvendelse



Dit produkt er udviklet og fremstillet i materialer og komponenter af høj kvalitet, som kan genbruges.

Når et produkt bærer et affaldsspandssymbol med et kryds på, betyder det, at produktet er underlagt det europæiske direktiv 2002/96/EC:

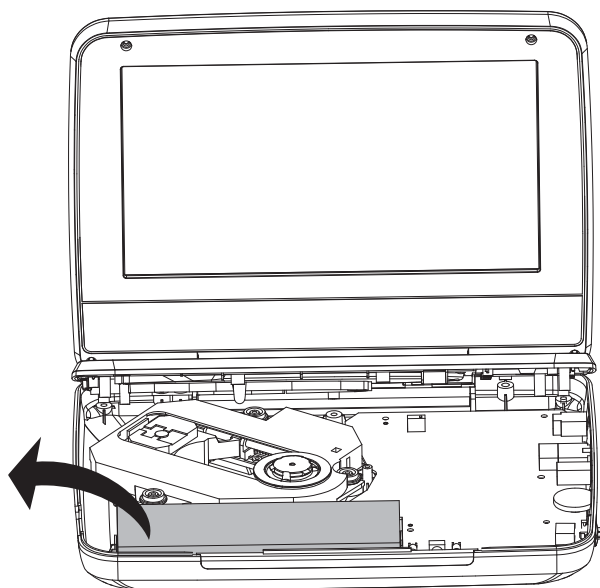


Bortskaf aldrig produktet sammen med andet husholdningsaffald. Sørg for at kende de lokale regler om separat indsamling af elektriske og elektroniske produkter. Korrekt bortskaffelse af udtjente produkter er med til at forhindre negativ påvirkning af miljøet og menneskers helbred.

Dit produkt indeholder batterier, som er omfattet af EU-direktivet 2006/66/EC, og som ikke må bortskaffes sammen med almindeligt husholdningsaffald.

Sørg for at kende de lokale regler om separat indsamling af batterier. Korrekt bortskaffelse af batterier er med til at forhindre negativ påvirkning af miljøet og menneskers helbred.

Indlever altid produktet til en fagmand, når det indbyggede batteri skal fjernes.



Be responsible
Respect copyrights

Uautoriseret kopiering af kopibeskyttet materiale, herunder computerprogrammer, filer, udsendelser og lydindspilninger, kan være i strid med reglerne om ophavsret og med lovgivningen. Dette udstyr bør ikke bruges til sådanne formål.

Optagelse og afspilning af materiale kan være betinget af samtykke. Se Copyright Act 1956 og The Performer's Protection Acts 1958 to 1972. Enheden har indbygget teknologi, der er beskyttet af amerikanske patenter og andre immaterielle ejendomsrettigheder tilhørende Rovi Corporation. Reverse engineering (ombygning) og demontering af enheden er forbudt.



“DivX, DivX” Certified og tilhørende logoer er varemærker, der tilhører DivX, Inc., og benyttes her på licens.



Fremstillet under licens fra Dolby Laboratories.
“Dolby” og dobbelt-D-symbolet er varemærker tilhørende Dolby Laboratories.

Dette apparat omfatter denne etiket:



Advarsel: Usynlig laserstråling ved åbning når sikkerhedsafbrydere er ude af funktion. Undgå utsættelse for stråling.

Bemærk: Netafbryderen er sekundært indkoblet og afbryder ikke strømmen fra nettet. Den indbyggede netdel er derfor tilsluttet til lysnettet så længe netstikket sidder i stikkontakten.

2 Din bærbare DVD-afspiller

Tillykke med dit køb, og velkommen til Philips! Hvis du vil have fuldt udbytte af den support, som Philips tilbyder, kan du registrere dit produkt på www.philips.com/welcome.

Introduktion

Din bærbare DVD-afspiller afspiller digitale videodiske, der overholder den gældende DVD-video-standard. Nu kan du se film i ægte biografkvalitet og stereo eller flerkanalslyd (afhængigt af disken og dine indstillinger for afspilning).

Du kan også vælge lydspor, undertekstsprog eller en anden betragtningsvinkel (igen afhængigt af DVD-disken). Derudover kan du begrænse afspilningen af diske, der ikke er egnet for børn.

Du kan afspille følgende diske på DVD-afspilleren (herunder CD-R, CD-RW, DVD±R og DVD±RW):

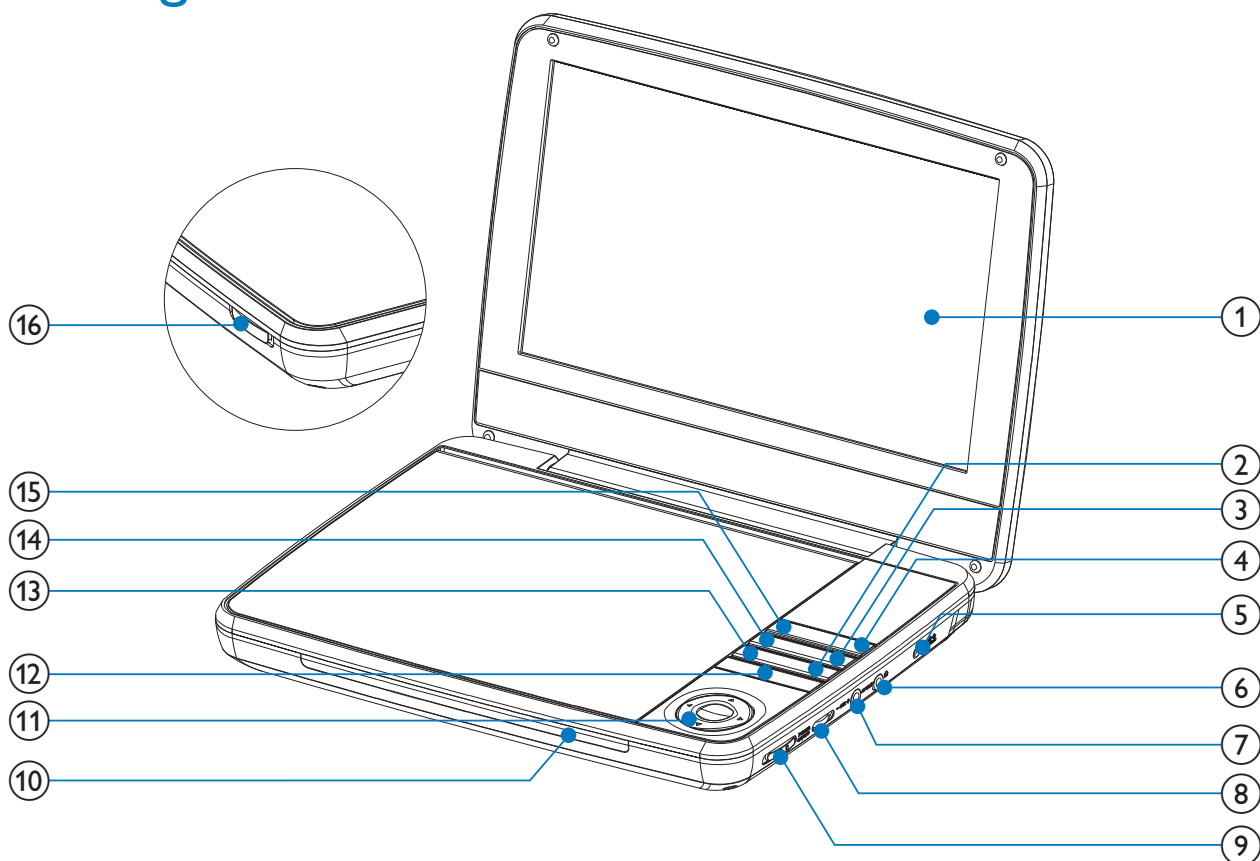
- DVD-video
- Video-CD
- Lyd-CD
- MP3-CD
- DivX
- Diske med JPEG-filer

Hvad er der i kassen

Kontroller og identificer indholdet af pakken:

- Bærbare DVD-afspiller
- Fjernbetjening
- AC-adapter, ASUC12E-090080 (Philips)
- Biladapter
- AV-kabler
- Bilmonteringsetui
- Brugerhåndbog
- Lynvejledning

Øversigt over hovedenheden



① Skærmpanel

② STOP

- Stopper afspilningen af disken.

③ SUBTITLE

- Vælger sprog til DVD-undertekster.

④ OPTIONS

- Åbner indstillingerne for den aktuelle aktivitet eller det aktuelle valg.

⑤ DC IN

- Stik til strømforsyning.

⑥ 

- Hovedtelefonstik.

⑦ AV OUT

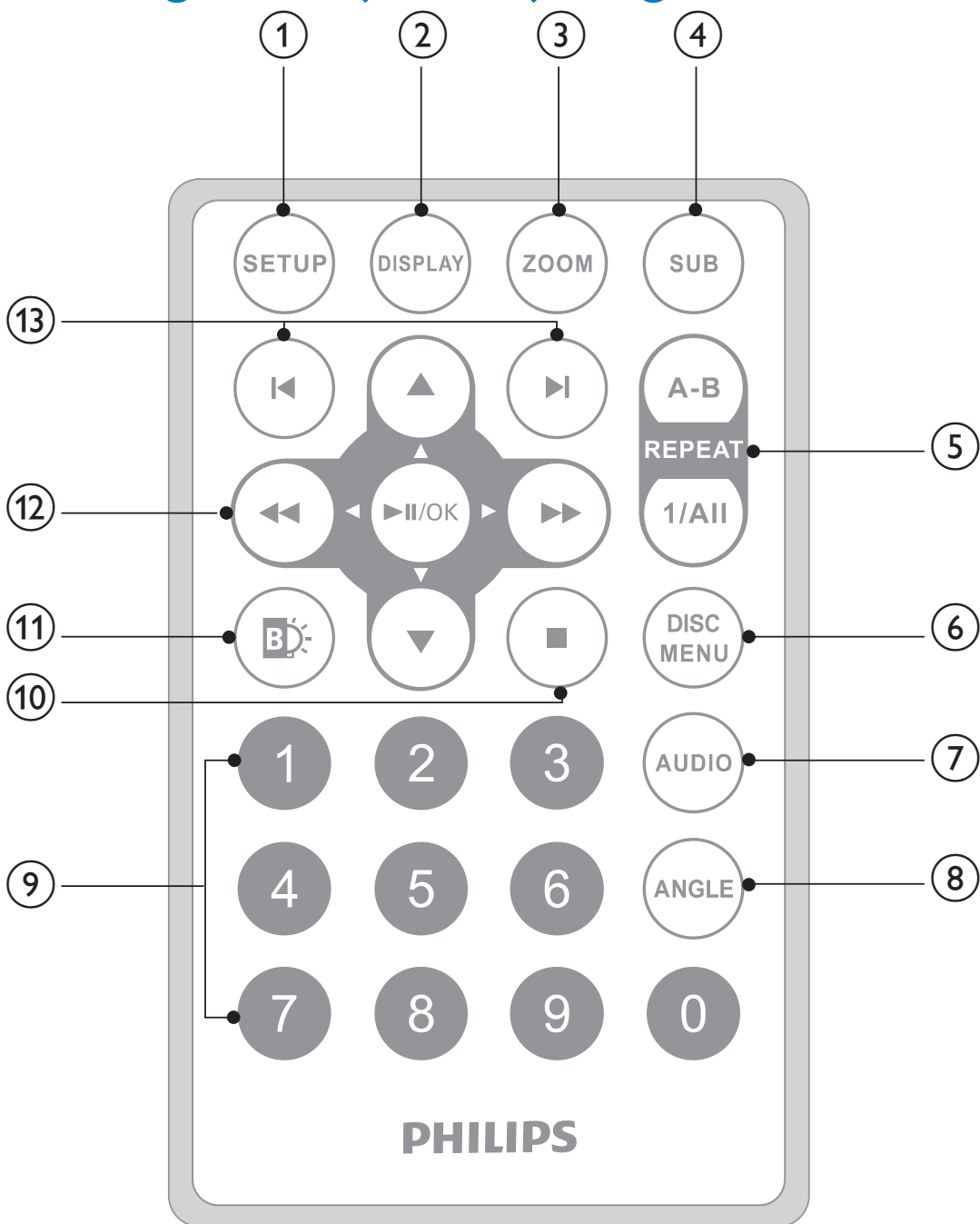
- Lyd-/videoudgangstik.

⑧ VOLUME.....

- Forøger eller formindsker lydstyrken.

- ⑨ **POWER ON/OFF (CHR)**
- Tænder/slukker DVD-afspilleren.
- ⑩ **CHR/IR/⓪**
- Opladeindikator/Fjernbetjeningsensor/Strømindikator.
- ⑪ **▲, ▼, ◀, ▶**
- Navigerer gennem menuerne.
- ◀, ▶**
- Søger tilbage/fremad ved forskellige hastigheder.
- ▶||/OK**
- Bekræfter en indtastning eller et valg.
 - Starter, holder pause i eller genoptager afspilningen af disken.
- ⑫ **◀, ▶**
- Springer til forrige eller næste titel, kapitel eller spor.
- ⑬ **DISC MENU**
- Ved DVD, åbner eller lukker diskmenuen.
 - Ved VCD: Tænder eller slukker for PBC-tilstand (Playback Control).
 - Ved VCD version 2.0 eller SVCD med PBC slået til, skiftes tilbage til menuen.
- ⑭ **AUDIO**
- Ved DVD: Vælger et lydprog.
 - Ved VCD: Vælger en lydtilstand.
- ⑮ **SETUP**
- Åbner eller lukker opsætningsmenuen.
- ⑯ **OPEN▶**
- Åbner diskskuffen.

Overzicht over fjernbetjeningen



- ① **SETUP**
 - Åbn eller luk opsætningsmenuen.
- ② **DISPLAY**
 - Få vist afspilningsoplysninger.
- ③ **ZOOM**
 - Zoom ind eller ud.
- ④ **SUB**
 - Vælg undertekstsprog for DVD.

- ⑤ **A-B REPEAT**
- Marker det afsnit, der skal afspilles igen.
- REPEAT 1/ALL**
- Gentag et kapitel/spor/titel.
- ⑥ **DISC MENU**
- Ved DVD: vis eller forlad diskmenuen.
 - Ved VCD: Tænder eller slukker for PBC-tilstand (Playback Control).
- ⑦ **AUDIO**
- Ved DVD: Vælg et lydprog.
 - Ved VCD: Vælg en lydtilstand.
- ⑧ **ANGLE**
- Vælg en anden betragningsvinkel i en DVD.
- ⑨ **Numeric Keypad 0 - 9**
- Angiv tal.
- ⑩ **■**
- Stopper afspilning af disk.
- ⑪ **Ⓚ**
- Justerer lysstyrken for skærmens baggrundsbelysning.
- ⑫ **▲, ▼, ◀, ▶**
- Flyt markøren op/ned/venstre/højre.
- ◀◀, ▶▶**
- Spol frem eller tilbage med forskellige hastigheder.
- ▶||/OK**
- Start, pause eller genoptag afspilning af disk.
 - Bekræft en indtastning eller et valg.
- ⑬ **◀, ▶**
- Gå til forrige/næste kapitel, spor eller titel.

3 Kom i gang



Advarsel

- Brug kun de knapper, der angivet i denne brugervejledning.
- Følg altid instruktionerne i dette kapitel i den rækkefølge, de står i.

Hvis du kontakter Philips, vil du blive bedt om afspillerens modelnummer og serienummer. Modelnummeret og serienummeret står på undersiden af afspilleren. Skriv numrene her:

Modelnr. _____

Serienr. _____

Oplad batteriet.



Advarsel

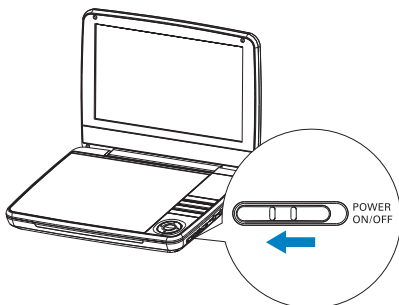
- Risiko for produktskade! Kontroller, at forsyningsspændingen svarer til den spænding, der er trykt på undersiden af afspilleren.
- Brug kun den medfølgende AC-adapter til at oplade batteriet.



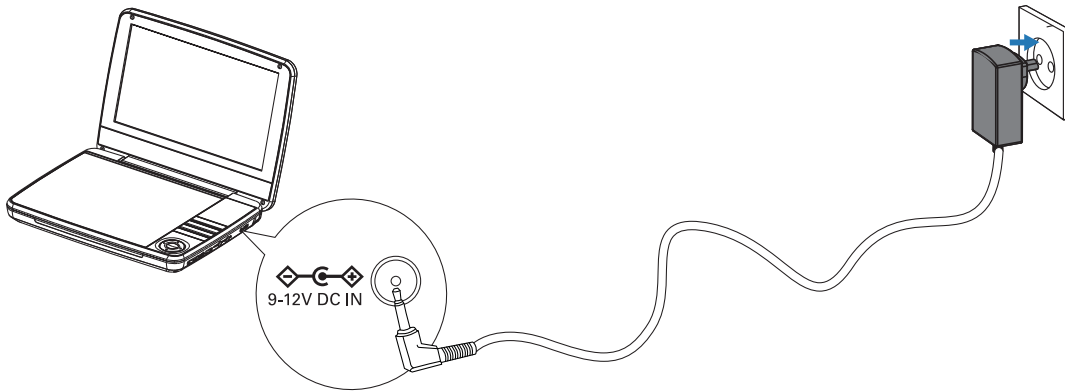
Bemærk

- Identifikationspladen findes på undersiden af afspilleren.
- Du kan kun oplade afspilleren, når den er i slukket tilstand.

1 Skub **POWER ON/OFF (CHR)**-kontakten til **OFF**-position.



2 Tilslut den medfølgende AC-adapter til afspilleren og til stikkontakten.



- ↳ **CHR**-indikatoren tænder (rød). Det tager ca. 7 timer at oplade batteriet helt.
- ↳ Når batteriet er fuldt opladet, slukkes **CHR**-indikatoren.

Sæt batteri i fjernbetjeningen



Advarsel

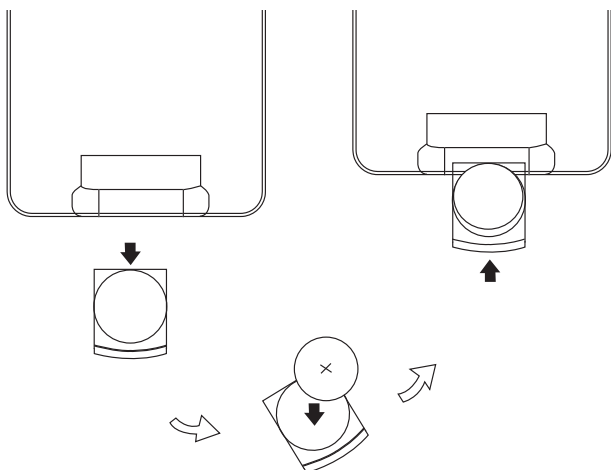
- Risiko for eksplosion! Opbevar ikke batterier i nærheden af varmekilder, solskin eller ild. Kast aldrig batterier i ild.
- Der kan opstå eksplosionsfare, hvis batteriet sættes forkert i. Udskift kun med samme eller tilsvarende type.
- Batterier indeholder kemiske stoffer og bør derfor altid bortskaffes på forsvarlig vis.
- Perkloratmateriale - der gælder evt. særlige håndteringsinstruktioner. Se www.dtsc.ca.gov/hazardouswaste/perchlorate.

Første gang, du anvender apparatet:

- 1 Fjern beskyttelsen for at aktivere fjernbetjeningens batteri.

Sådan udskiftes batteriet i fjernbetjeningen:

- 1 Åbn batterirummet.
- 2 Indsæt 1 CR2025-batteri med korrekt polaritet (+/-) som angivet.
- 3 Luk batterirummet.



Tilslut andet udstyr



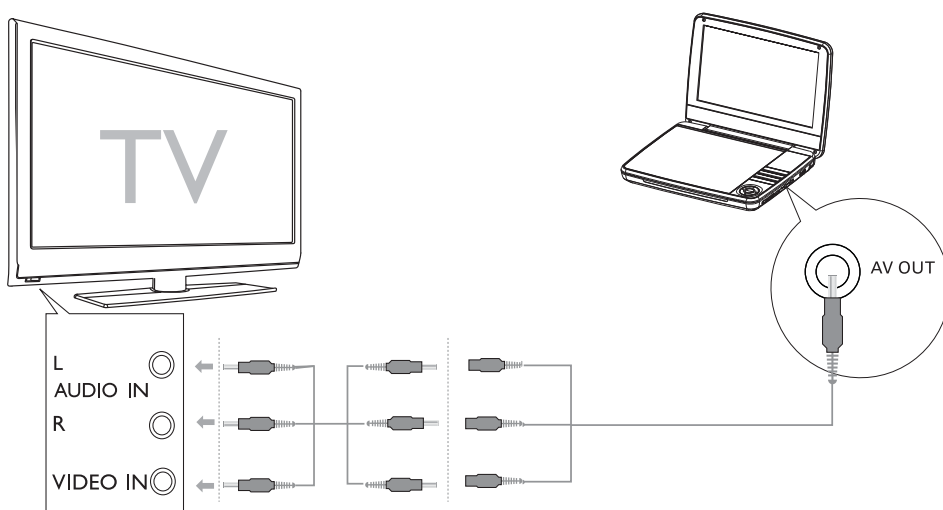
Advarsel

- Sluk for afspilleren, før du tilslutter andet udstyr.

Du kan tilslutte afspilleren til et TV eller en forstærker for at se DVD'er eller synge karaoke.

Sæt de farvede AV-kabler i de rigtige stik (AV-kablet til TV-tilslutning følger ikke med):

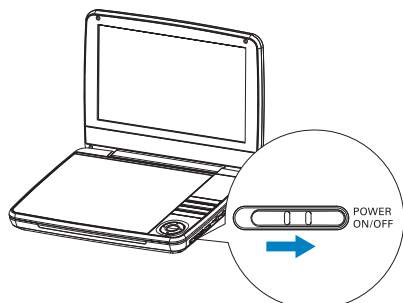
- Det gule kabel er til det gule videostik
- Det rød/hvide kabel er til de røde/hvide lydстик.



4 Brug af din afspiller

Aktivering

Skub **POWER ON/OFF (CHR)**-kontakten til **ON**-position.



↳ ①-indikatoren tænder (grøn).

Vælg OSD-sprog

Du kan vælge et andet sprog til den tekst, der vises på skærmen.

- 1 Tryk på **SETUP**.
↳ Opsætningsmenuen vises.
 - 2 Gå til **[-- General Setup Page --] > [OSD Language]**.
 - 3 Tryk på **▶** for at vælge en indstilling.
 - 4 Tryk på **OK** for at bekræfte.
 - 5 Tryk på **SETUP** for at afslutte.
-

Afspil diske

- 1 Tryk på **OPEN▶** på afspilleren.
- 2 Ilæg disken med etiketsiden opad.
- 3 Tryk ned for at lukke diskrommet.
↳ Afspilning starter automatisk. Hvis ikke, skal du trykke på **▶||/OK**.
 - Hvis der vises en menu, skal du vælge et menupunkt og derefter trykke på **▶||/OK** for at begynde afspilningen.
 - Tryk på **▶||/OK** for at sætte afspilningen på pause. Tryk igen for at genoptage afspilningen.
 - For at stoppe skal du trykke to gange på **STOP**.
 - Vælg det forrige/næste punkt ved at trykke på **◀** eller **▶**.

- For at starte søgningen inden for video/lyd skal du trykke på ◀ eller ▶ en eller flere gange.

Afspilningstilstande

- 1 Tryk på **OPTIONS** under afspilning for at vælge nogle afspilningstilstande.
- 2 Følg instruktionerne på skærmen.

5 Justering af indstillinger

Du kan optimere afspilningen ved at anvende **SETUP** til at finjustere indstillingerne.

- 1 Tryk på **SETUP**.
↳ Opsætningsmenuen vises.
- 2 Brug navigationstasterne til at vælge en indstilling, og tryk på **OK** for at bekræfte.

| | |
|---------------------------------|--|
| [-- General Setup Page --] | |
| [OSD Language] | Vælg, hvilket sprog der skal vises på skærmen. |
| [Screen Saver] | Aktiver/deaktiver pauseskærm. |
| [Last Memory] | Vælg, om du vil starte afspilningen fra det sted, hvor den sidst stoppede. |
| [Angle Mark] | Vælg skærmindstillinger til vinkelmarkering. |
| [-- Video Setup Page --] | |
| [Brightness] | Juster lysstyrken på skærmen. |
| [Contrast] | Juster skærmkontrasten. |
| [TV Display] | Indstil skærmformat. |
| [TV Type] | Indstil videoudgangsformat til TV-system. |
| [-- Battery Life Setup Page --] | |
| [LCD Backlight] | Juster standardlysstyrken for skærmens baggrundslys. |
| [-- Preference Page --] | |

| | |
|-----------------|--|
| [Audio] | Vælg lydsprog. |
| [Subtitle] | Vælg undertekstsprog for DVD. |
| [Disc Menu] | Vælg sprog for diskmenu. |
| [Parental] | Vælg børnesikringsniveau. |
| [DivX Subtitle] | Vælg undertekstsprog for DivX. |
| [Password] | Skift adgangskode (3308 som standard). |
| [DivX VOD] | Hent DivX-registreringskode. |
| [Default] | Gendan de oprindelige indstillinger. |

3 Tryk på ◀ for at vende tilbage til den forrige menu.

4 Tryk på **SETUP** for at afslutte.

6 Produktinformation

Bemærk

- Produktinformationen ændres uden varsel.

| | |
|----------------------------|--|
| Størrelse | 239 x 39 x 178 mm |
| Vægt | 1,1 kg |
| Strømforsyning | Input: 100-240 V~, 50/60 Hz Output: DC 9 V=== 0,8 A |
| Strømforbrug | 9 W |
| Driftstemperaturområde | 0-45 °C |
| Laserbølgelængde | 650 nm |
| Video output (Videoudgang) | |
| Format | PAL og NTSC |
| Outputniveau | 1 Vp - p ± 20 % |
| Belastningsimpedans | 75 Ω |
| Lydudgang | |

| | |
|------------------------|--------------------------|
| Lydudgang (analog lyd) | Outputniveau: 2 V ± 10 % |
| Belastningsimpedans | 10 KΩ |
| Lydforvrængning + støj | ≤ -80 (1 KHz) |
| Frekvenskurve | 20 Hz-20 KHz ± 1 dB |
| Signal/støjforhold | ≥ 80 dB |
| Kanalseparation | ≥ 80 dB |
| Dynamisk område | ≥ 80 dB |

7 Fejlfinding



Advarsel

- Risiko for elektrisk stød. Fjern aldrig kabinettet fra denne afspiller.

Prøv aldrig selv at reparere enheden, da garantien i så fald bortfalder. Hvis der opstår fejl på afspilleren, bør du kontrollere følgende punkter, inden du bestiller reparation. Hvis problemet varer ved, skal du registrere din afspiller og få support på www.philips.com/welcome.

Ingen strøm

- Kontroller, at begge ben i strømstikket sidder korrekt i.
- Kontroller, at der er strøm i stikkontakten.
- Kontroller, om det indbyggede batteri er tømt.

Ingen lyd

- Kontroller, at AV-kablet er tilsluttet korrekt.

Forvrænget billede

- Rengør disken. Brug en ren, blød og fnugfri klud til at aftørre disken fra midten og ud mod kanten.
- Kontroller, at diskens videoudgangsformat er kompatibelt med TV'ets.

- Indstil videoudgangsformatet, så det passer til TV'et eller programmet.
- LCD-skærmen er fremstillet vha. avanceret teknologi. Der kan dog forekomme små sorte punkter og/eller lyse punkter (røde, blå, grønne), der løbende dukker op på LCD-skærmen. Dette er et almindeligt resultat af fremstillingsprocessen og ikke en fejl ved produktet.

Kan ikke afspille en disk.

- Sørg for, at etiketten på disken vender opad.
- Rengør disken. Brug en ren, blød og fnugfri klud til at aftørre disken fra midten og ud mod kanten.
- Kontrollér, om disken er defekt, ved at afspille en anden disk.

Der sker ikke noget, når jeg anvender fjernbetjeningen.

- Kontroller, at der er fri bane mellem fjernbetjeningen og afspilleren.
- Sørg for at rette fjernbetjeningen direkte mod afspilleren, mens du er tæt på.
- Udskift fjernbetjeningens batterier.
- Denne funktion kan ikke anvendes til denne disk. Se venligst instruktionerne til disken.

Afspilleren føles varm.

- Når afspilleren benyttes i længere tid, bliver overfladen varm. Dette er normalt.