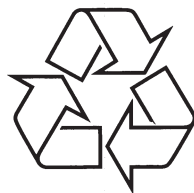


Užregistruokite savo įrenginį ir gaukite visą
reikiamą pagalbą internete, adresu:
www.philips.com/welcome

PD 7030



Daugiau apie firmos "Philips" gaminius galite sužinoti
pasauliniame Interneto tinkle. Svetainės adresas:
<http://www.philips.com>

Naudojimosi instrukcijų knygelė

1 Svarbi informacija	3
Svarbios Saugumo Instrukcijos	3
Klausymosi saugumas	4
Pastabos	5
2 Jūsų nešiojamas DVD grotuvas	9
Pristatymas	9
Ką rasite dėžėje	9
Pagrindinio įrenginio apžvalga	10
3 Pradžia	12
Įkraukite bateriją	12
Prijunkite papildomą įrangą	14
4 Grotuvo naudojimas	15
Įjungimas	15
OSD kalbos pasirinkimas	15
Diskų grojimas	15
Grojimas iš USB įrenginio	16
Grojimo nustatymai	16
5 Nustatymų reguliavimas	17
6 Techniniai duomenys	18
7 Problemų sprendimas	19



Įspėjimas

- Elektros iškvos galimybė. Nenuimkite įrenginį dengiančio viršaus.

Jokiomis aplinkybėmis nebandykite pataisyti sistemos patys – tai panaikins galiojančią garantiją. Jei atsiras gedimas, prieš nešdami įrenginį į taisyklą pirmiausiai pasiskaitykite žemiau aprašytus punktus. Jeigu problemos išspręsti nepavyko, užregistruokite savo įrenginį ir gaukite visą reikiamą pagalbą internete: www.philips.com/welcome

Nėra maitinimo

- Patikrinkite, ar abu maitinimo laido jungikliai yra tinkamai sujungti.
- Patikrinkite, ar AC kištukiniame lizde ar cigarečių pridedimo lizde yra elektros maitinimas.
- Patikrinkite, ar baterija nėra išsikrovusi.

Nėra garso

- Patikrinkite AV laido prijungimą.

Iškraipytas vaizdas

- Nuvalykite diską su minkštu skudurėliu, šluostydami nuo centro link kraštų.
- Patikrinkite, ar disko video išvesties formatas yra suderinamas su televizoriumi.
- Pakeiskite video išvesties formatą, kad jis atitiktų jūsų televizorių ar programą.
- LCD gaminamas naudojant aukštos kokybės technologijas. Bet kuriuo atveju kartais galite matyti mažus juodus ir/ arba šviesius taškelius (raudonus, mėlynus, žalius). Tai yra visiškai normalus reiškinys ir tai nėra gedimas.

Diskas negrojamasis

- Įsitinkite, kad diskas yra įdėtas etikete į viršų.
- Nuvalykite diską su minkštu skudurėliu, šluostydami nuo centro link kraštų.
- Patikrinkite, ar diskas nėra brokuotas, bandydami pagroti kitą diską.

Grotuvas išilęs

- Ilgesnį laiką naudojantis grotuvu jo paviršius įšyla. Tai yra normalu.

6. TECHNINIAI DUOMENYS

Pastaba

- Įrenginio duomenys gali būti keičiami be išankstinio perspėjimo.

Išmatavimai	195 x 154 x 37 mm
Svoris	0.675 kg
Energijos maitinimas	Įvestis: 100 – 240V~ 50/60Hz Išvestis: DC 9V 0.8A
Energijos suvartojimas	7.2 W
Veikimo temperatūra	0° – 45°C
Lazerio bangos ilgis	650 nm
Video išvestis	
Formatas	PAL & NTSC
Išvesties lygis	1Vp – p ±20%
Varža	75 Ω
Audio išvestis	
Audio out (analoginis garsas)	Išvesties lygis: 2V ±10%
Varža	10 KΩ
Garso trikdžiai+ triukšmas	≤ -80 (1KHz)
Dažnis	20Hz – 20KHz ± 1dB
Signalu/triukšmo santykis	≥ 80 dB
Kanalų atskyrimas	≥ 80 dB
Dinaminis diapazonas	≥ 80 dB

1. SVARBI INFORMACIJA

Svarbios Saugumo Instrukcijos

1. Perskaitykite šias instrukcijas.
2. Išsaugokite šias instrukcijas.
3. Atkreipkite dėmesį į visus įspėjimus.
4. Vadovaukitės instrukcijomis.
5. Nenaudokite įrenginio šalia vandens.
6. Valykite įrenginį tik su sausa šluoste.
7. Neužblokuokite vėdinimosi angų. Statykite įrenginį pagal instrukcijas.
8. Nestatykite įrenginio šalia radiatorių, stiprintuvų ir kitų įrenginių, kurie skleidžia karštį.
9. Stenkitės neužlipti ir niekada nekliudyti prijungtų laidų, taip pat stenkitės nekliudyti tos vietos, kur laidai išeina iš įrenginio.
10. Naudokite tik gamintojo nurodytus priedus ir detales.
11. Naudokitės tik gamintojo nurodytais priedais: rėmeliu, stoveliu, staliuku ir t.t. Jeigu naudojatės judančiu stoveliu, atsargiai elkitės, kai bandysite perstatyti ar patraukti įrenginį į kitą vietą.



12. Žaibo, didelės audros metu išjunkite įrenginį iš elektros tinklo. Taip pat išjunkite įrenginį, jeigu nenaudosite jo ilgą laiką.
13. Visais atvejais kreipkitės tik į kvalifikuotus meistrus. Meistrų pagalbos jums reikės visais atvejais, kai pažeisite įrenginį, elektros tiekimo laidą, apliesite įrenginį skysčiais, pažeisite jį su sunkiais daiktais, numesite įrenginį ir t.t.
14. Baterijų naudojimo ĮSPĖJIMAS – Norėdami išvengti baterijų ištekėjimo, kuris gali sąlygoti kūno sužeidimus, nuosavybės arba įrenginio pažeidimus:
 - Tinkamai įdėkite baterijas, teisingai atitaisydami pagal poliškumą (+ ir -, kaip nurodyta įrenginyje)
 - Nemaišykite baterijų tipo (senų ir naujų, anglies ir šarminių ir pan.)
 - Išjunkite įrenginį, jeigu nenaudosite jo ilgą laiką.

... SVARBI INFORMACIJA

15. Jūsų įrenginys neturi būti nei aptaškytas, nei aplaistytas.

16. Ant įrenginio nestatykite pavojingų daiktų (degančių žvakių, vandens pilnų vazų ir panašiai).

! Dėmesio

- Kitoks nei čia aprašytas procesų atlikimas bei nustatymų reguliavimas gali sąlygoti pavojingą spinduliavimo atsiradimą arba sukelti kitokius nesaugius reiškinius.

! Įspėjimas

- Niekada nenuimkite įrenginį dengiančio viršaus.
- Niekada nesudrėkinkite jokios įrenginio dalies.
- Nestatykite įrenginio ant kitų elektros prietaisų.
- Nelaikykite įrenginio tiesioginiuose saulės spinduliuose, šalia liepsnos ar karščio.
- Niekada nežiūrėkite tiesiai į lazerio spindulį esantį įrenginyje.
- Įsitinkite, kad maitinimo laidas visuomet yra lengvai pasiekiamas tam, kad reikalui esant galėtumėte nesunkiai atjungti maitinimą.


Klausyimosi saugumas

Klauskitės vidutiniu garsumu.

- Jeigu klausotės muzikos per ausines dideliu garsumu, jūs galite pažeisti savo klausą. Šis įrenginys gali groti tokiu dideliu garsumu, kuris gali sukelti klausos sutrikimus, net jeigu toks klausymasis truks trumpiau nei vieną minutę. Didelis įrenginio skleidžiamas garsas reikalingas žmonėms, kurie jau turi klausos sutrikimų.
- Garsumo lygis gali būti klaidinantis. Jeigu jūs klausotės muzikos dideliu garsumu, jūsų ausis prie to pripranta. Taigi po ilgo klausymosi, jūsų ausis į didelį garsą gali reaguoti kaip į normalų, bet tai yra kenksminga jūsų klausai. Taigi visada klausykitės tik vidutiniu garsumu.

5. NUSTATYMŲ REGULIAVIMAS

Norėdami padidinti grojimo teikiamą malonumą, naudokitės nustatymų meniu, kad pareguliuotumėte įrenginio nustatymus.

1. Spauskite .
↳ Rodomas pasirinkimų meniu.
2. Pasirinkite **[Setup]**.
↳ Rodomas nustatymų meniu.
3. Naudokitės rodyklių mygtukais, kad pasirinktumėte nustatymą ir spauskite **▶II/OK**, kad patvirtintumėte.

[General] (Bendrieji nustatymai)



[Language]	Pasirinkite ekrano meniu kalbą.
[PBC settings]	Ijunkite arba išjunkite grojimo kontrolės funkciją.
[DivX (VOD)]	Gaukite DivX registracijos kodą.
[DivX subtitles]	Pasirinkite DivX subtitrų kalbą.
[Parental (DVD)]	Pasirinkite apsaugos nuo vaikų lygį.
[Set password]	Pakeiskite galiojantį slaptažodį (gamyklinis 3308).
[Factory settings]	Atstatykite gamyklinius parametrus.

[Video] (Vaizdo nustatymai)

[LCD Display]	Pasirinkite ekrano santykinį dydį.
[TV standard]	Nustatykite video išvesties formatą, kad atitiktų TV sistemą.
[Brightness]	Sureguliuokite ekrano ryškumą.
[Contrast]	Sureguliuokite ekrano kontrastą.

[Audio] (Audio nustatymai)

[Dolby]	Nustatykite Dolby išvestį.
[Version]	Patikrinkite versijos informaciją.

4. Spauskite , norėdami grįžti į buvusį meniu lygmenį.
5. Spauskite , norėdami išeiti.

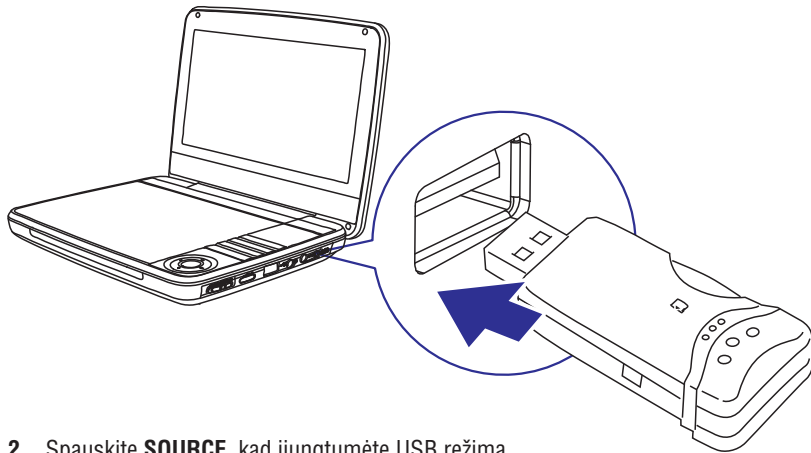
... GROTUVO NAUDOJIMAS

- Jeigu atsiranda meniu, pasirinkite norimą elementą ir spauskite ►II / OK, kad pradėtumėte grojimą.
- Norėdami laikinai sustabdyti grojimą (pauzė), spauskite ►II / OK. Dar kartą spauskite tą patį mygtuką, kad tęstumėte grojimą.
- Norėdami sustabdyti, spauskite STOP du kartus.
- Norėdami pasirinkti buvusį arba sekantį elementą, spauskite ◀ arba ►.
- Jeigu norite atlikti video arba audio paiešką, vieną ar kelis kartus spauskite ◀ arba ►.

Grojimas iš USB įrenginio

Šiuo grotuvu galite groti DivX, VOB, MP3 bei JPEG failus, esančius prijungtame USB įrenginyje.

1. Prijunkite USB įrenginį prie grotuvo.
↳ Parodomas turinio meniu.



2. Spauskite **SOURCE**, kad įjungtumėte USB režimą.
3. Pasirinkite failą, tada spauskite ►II.
↳ Prasideda grojimas.
4. Norėdami sustabdyti grojimą, spauskite ■.

Grojimo nustatymai

1. Grojimo metu spauskite ≡, kad pasirinktumėte norimus grojimo nustatymus.
2. Sekite ekrane pasirodysiančiomis instrukcijomis.

... SVARBI INFORMACIJA

Kaip nustatyti saugų garsumo lygį:

- Nustatykite žemą garsumo lygį.
- Lėtai didinkite garsumą tol, kol jis taps vidutinis ir gerai girdimas.

Klausykite grotuvo ribotą laiką:

- Ilgas grotuvo klausymasis (net ir 'saugiu' garsumu), gali sukelti klausos sutrikimus.
- Klausydamiesi muzikos darykite atitinkamas pertraukas.

Kai naudojātės ausinėmis, vadovaukitės toliau nurodytomis taisyklėmis:

- Klausykitės vidutiniu garsumu, darykite pertraukas.
- Atsargiai didinkite garsumą, nes jūsų klausa 'pripranta'.
- Nesiklausykite tokiu garsumu, kad nebegirdėtumėte, kas vyksta aplink jus.
- Pavojingose situacijose būkite atsargūs arba laikinai nesinaudokite grotuvu.

Pastabos



Šis produktas atitinka Europos Bendrijos nustatytus radijo trikdžių reikalavimus.

Bet kokios modifikacijos ar pakeitimai, kurie nėra patvirtinti Philips Consumer Lifestyle, yra nelegalūs ir neteisėti ir gali atimti teisę naudotis šiuo įrenginiu.

Perdirbimas



Jūsų įrenginys sukurtas naudojant aukštos kokybės medžiagas ir komponentus, kurie gali būti perdirbami arba naudojami dar kartą.

... SVARBI INFORMACIJA

Jeigu prie savo įrenginio matote nubraukto atliekų konteinerio paveiksluką, tai reiškia, kad įrenginys pagamintas pagal 2002/96/EC Europos direktyvą.



Neišmeskite savo įrenginio su įprastomis namų apyvokos atliekomis. Pasidomėkite vietinėmis elektros ir elektronikos produktų atsikratymo/išmetimo taisyklėmis. Teisingas atsikratymas senų produktų padės sumažinti neigiamas pasekmes gamtai ir žmonių sveikatai.

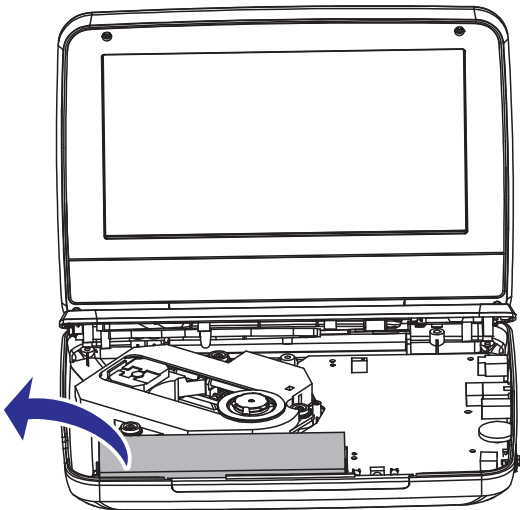
Jūsų įrenginyje yra baterijos, atitinkančios 2006/66/EC Europos direktyvą, o tai reiškia, kad jos negali būti išmestos kartu su kitomis namų apyvokos atliekomis. Turite pasidomėti apie vietines baterijų išmetimo taisykles. Teisingas baterijų išmetimas apsaugo nuo potencialiai neigiamų pasekmių gamtai ir žmogaus sveikatai.

Aplinkosaugos informacija

Į pakavimą neįeina jokia nereikalinga medžiaga. Mes skyrėme daug pastangų, kad sumažintume įpakavimo dydį ir padarytume jį lengvai išskiriamą į tris medžiagas: kartoną (dėžė), išplečiamą polistirolą (apsauga) bei polietileną (maišeliai ir pan.).

Jūsų grotuvas pagamintas iš medžiagų, kurios gali būti perdirbtos, jei įrenginį išardytų kompanija, kuri tame specializuojasi. Prašome susipažinti su vietinėmis taisyklėmis, nustatančiomis įpakavimų, išsikrovusių maitinimo elementų bei senos įrangos išmetimo tvarką.

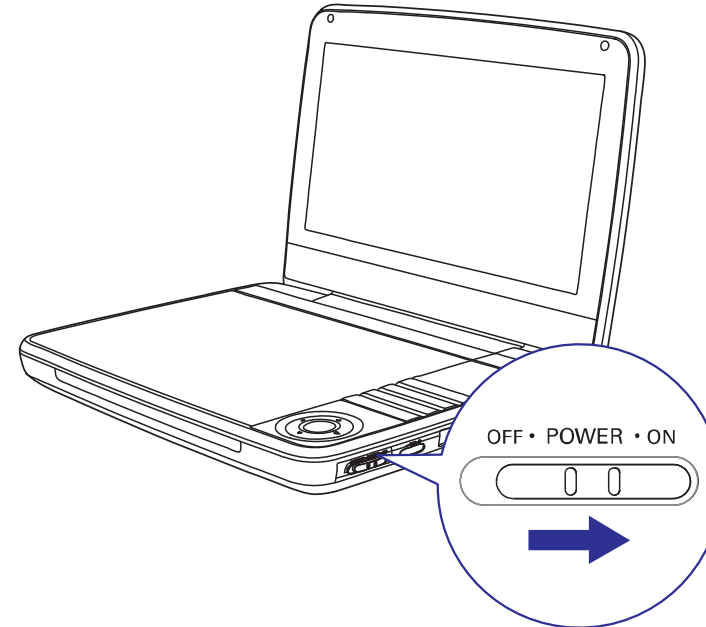
Norėdami išimti integruotą bateriją, visuomet kreipkitės į specialistą.



4. GROTUVO NAUDOJIMAS

Įjungimas






Nustatykite **OFF-POWER-ON** mygtuką į **ON** (įjungtas) poziciją.





↳ Įsijungia  indikatorius (žalias).

OSD kalbos pasirinkimas

Jūs galite pasirinkti skirtingas ekrano meniu kalbas.

1. Spauskite  **OPTIONS**.
↳ Rodomas nustatymų meniu.
2. Pasirinkite **[Setup] > [General] > [Language]**.
3. Spauskite  / , kad pasirinktumėte norimą nustatymą.
4. Spauskite  / **OK**, kad patvirtintumėte.
5. Spauskite  **OPTIONS**, kad išeitumėte.

Diskų grojimas

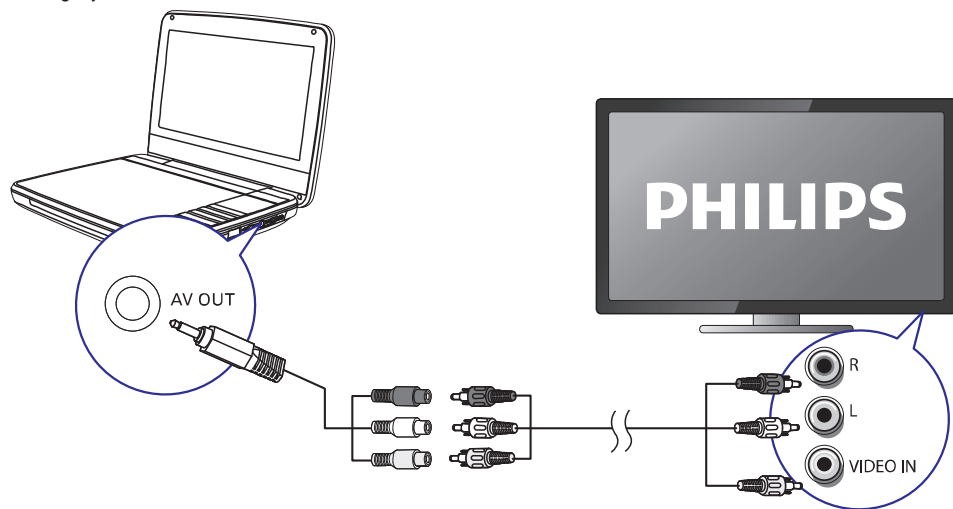
1. Įrenginyje paspauskite/pastumkite **OPEN** .
2. Įdėkite diską, disko etiketė turi būti viršuje.
3. Spausdami žemyn uždarykite diskų dėklą.
↳ Grojimas prasideda automatiškai. Jeigu ne, spauskite  / **OK**.

Prijunkite papildomą įrangą

! Dėmesio

- Prieš prijungdami bet kokią papildomą įrangą, išjunkite šį įrenginį.

Galite prijungti šį grotuvą prie Televizoriaus arba stiprintuvo ir mėgautis DVD grojimu.



Atitaikykite AV laidų spalvas pagal (AV laidai, kurie jungiami į Televizorių, nėra pateikti) lizdų spalvas:

- geltonas laidas yra skirtas geltonam video lizdui
- raudonas/baltas lizdas yra raudonam/baltam audio lizdams.



**Būkite atsakingi
Gerbkite autorines teises.**

Autorinėmis teisėmis apsaugotos medžiagos, kompiuterinių programų, failų, transliacijų, garso įrašų kopijavimas yra autorių teisių pažeidimas ir yra laikomas kriminaliniu nusikaltimu. Šio įrenginio tokiais tikslais naudoti negalima.

Gali būti, jog įrašymui ir grojimui jums reikės leidimo. Pasidomėkite Copyright Act 1956 ir The Performer's Protection Acts 1958 – 1972.

Šis įrenginys turi apsaugos nuo kopijavimo technologiją, saugomą JAV patentų ir kitų intelektualinių nuosavybės teisių, kurių savininkas yra Rovi Korporacija.

Iškomplektavimas ir išardymas yra draudžiami.



Pagaminta pagal Dolby Laboratories licenciją.

'Dolby' ir dvigubos-D simboliai yra Dolby Laboratories prekiniai ženklai.



DivX® ir DivX Certified® yra registruoti DivX, Inc. prekiniai ženklai ir yra naudojami pagal licenciją.

APIE DIVX VIDEO: DivX® yra skaitmeninis video formatas, sukurtas DivX, Inc. Tai yra oficialus DivX Certified produktas, grojantis DivX video failus. Apsilankykite interneto svetainėje www.divx.com, norėdami gauti daugiau informacijos bei programinės įrangos, kurios pagalba galėsite konvertuoti savo failus į DivX video.

APIE DIVX VIDEO-ON-DEMAND: Šis DivX Certified® produktas turi būti užregistruotas, norint juo groti Video-On-Demand (VOD) turinį. Norėdami gauti registracijos kodą, raskite DivX VOD segmentą įrenginio nustatymo meniu. Turėdami šį kodą aplankykite interneto svetainę vod.divx.com, kad užbaigtumėte registracijos procesą ir sužinotumėte daugiau apie DivX VOD.

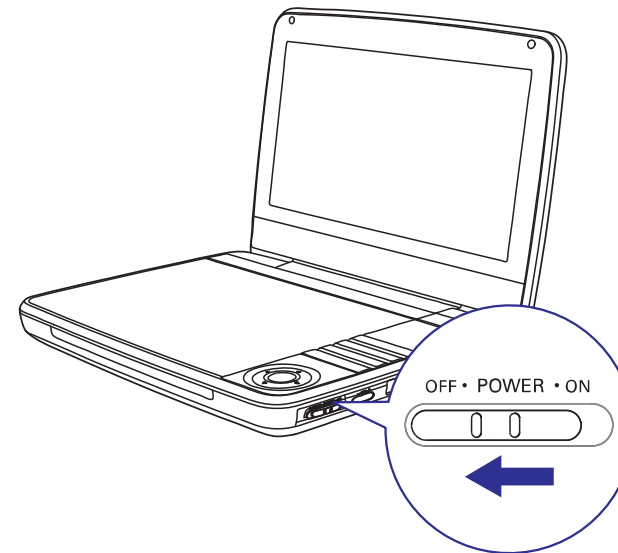
Saugoma vieno ar kelių JAV patentų: 7,295,673; 7,460,668; 7,515,710; 7,519,274.

... SVARBI INFORMACIJA

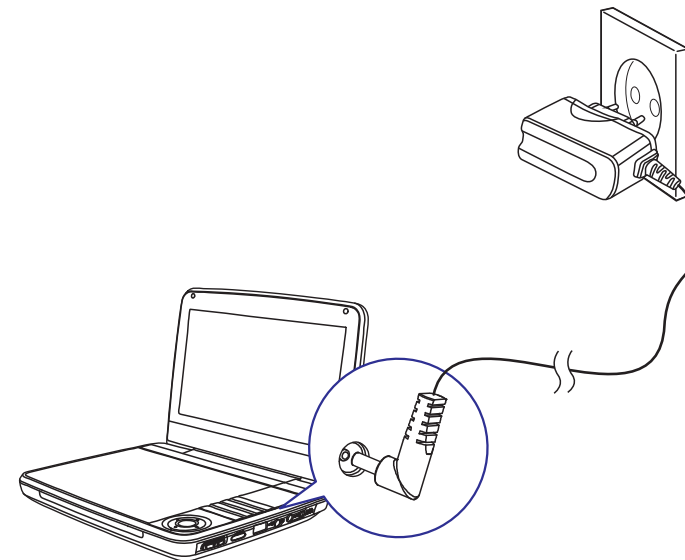
Jūsų įrenginyje yra šis žymėjimas:

**1 KLASĖ
LAZERINIS ĮRENGINYS**

... PRADŽIA



2. Prijunkite pateiktą AC adapterį prie grotuvo ir rozetės.



- ↳ Įsijungia įkrovimo indikatorius **CHR** (raudonas).
- ↳ Kai baterija yra pilnai įkrauta, įkrovimo indikatorius CHR išsijungia.

Bateriją įkrauti galite ir grojimo metu.

1. Norėdami tai padaryti, prijunkite pateiktą AC adapterį prie grotuvo ir rozetės.

3. PRADŽIA

! Dėmesio!

- Visus mygtukus naudokite tik taip, kaip nurodyta šiose instrukcijose.
- Sekite šio skyriaus instrukcijomis jų eilės tvarka.

Jeigu jūs bandysite susisiekti su Philips, jūs būsite paprašyti pasakyti savo įrenginio modelio ir serijos numerius. Jūsų įrenginio modelio ir serijos numeriai užrašyti įrenginio galinėje dalyje.

Užsirašykite šiuos numerius:

Modelio numeris: _____

Serijos numeris: _____

Įkraukite bateriją

! Dėmesio

- Galite pažeisti įrenginį! Įsitinkite, kad elektros energijos įtampa atitinka tą įtampą, kuri nurodyta grotuvo apatinėje dalyje.
- Naudokitės tik pateiktu AC adapteriu, norėdami įkrauti bateriją.

☰ Pastaba

- Atspausdinta tipo lentelė yra jūsų įrenginio apačioje.

Norėdami greitai įkrauti bateriją:

1. Nustatykite **OFF-POWER-ON** mygtuką į **OFF** (išjungtas) poziciją.

2. JŪSŲ NEŠIOJAMAS DVD GROTUVAS

Sveikiname įsigijus šį įrenginį ir sveiki atvykę į Philips! Jeigu norite gauti pilną reikalingą pagalbą, užregistruokite savo įrenginį www.philips.com/welcome tinklapyje, internete.

Pristatymas

Jūsų nešiojamas DVD grotuvas groja DVD diskus, kurie atitinka universalų DVD Video standartą. Naudodamiesi šiuo grotuvu, jūs galėsite mėgautis puikia filmų vaizdo kokybe, stereo arba daugiakanaliu garsu (tai priklauso nuo disko ir nuo grojimo nustatymų).

Jūs taip pat galite naudotis įvairiomis DVD-Video funkcijomis: takelių, subtitrų ar skirtingų rodymo kampų pasirinkimu (funkcijos priklauso nuo disko). Naudodamiesi apsauga nuo vaikų, jūs galite kontroliuoti atitinkamų diskų žiūrėjimą.

Savo DVD grotuvu galite groti šiuos diskus: (įskaitant CD-R, CD-RW, DVD±R ir DVD±RW):

- DVD-Video
- Video-CD
- Audio- CD
- MP3- CD
- DivX
- Diskai su JPEG failais

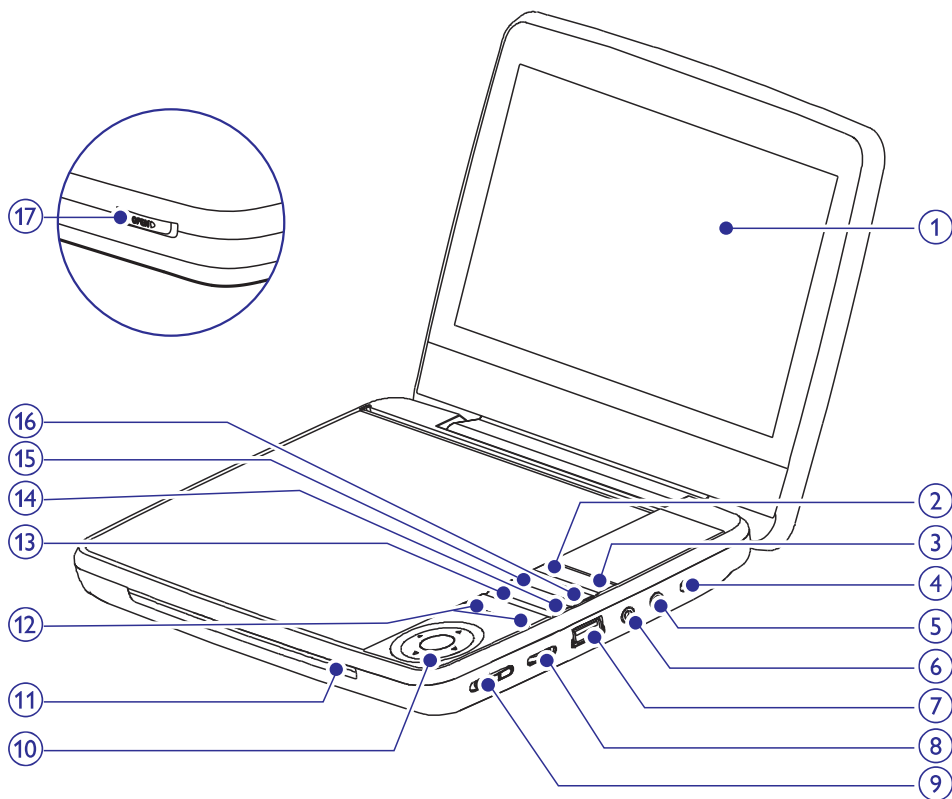
Ką rasite dėžėje

Patikrinkite, ar visas išvardintas dalis randate dėžėje:

- Nešiojamas DVD grotuvas
- AC elektros energijos adapteris, ASUC12E-090080 (Philips) & DSA-9PFB-09 FEU090080.
- Automobilinis adapteris
- Naudojimosi instrukcijos

... JŪSŲ NEŠIOJAMAS DVD GROTUVAS

Pagrindinio įrenginio apžvalga



1. Ekranas

2. SOURCE (šaltinis)

- Perjungia tarp DVD ir USB.

3. DISC MENU

- DVD: pasiekti arba išeiti iš disko meniu.
- VCD: įjungia arba išjungia PBC (grojimo valdymo) režimą.
- VCD versija 2.0 arba SVCD su įjungtu PBC: sugrįžta į meniu.

4. DC IN

- Elektros energijos tiekimo lizdas

5.

- Ausinių lizdas.

... JŪSŲ NEŠIOJAMAS DVD GROTUVAS

6. AV OUT

- Audio/video išvesties lizdas.

7.

- USB prijungimo lizdas

8. VOLUME

- Padidina arba sumažina garsumą.

9. (CHR)OFF-POWER-ON

- Įjungia/ išjungia DVD grotuvą.

10. , , ,

- Naršyti po meniu.



- Ieškoti atgal/į priekį, skirtingais greičiais.

/OK

- Patvirtina pasirinkimą.
- Pradedą, laikinai sustabdo arba sugrįžta į grojimą.

11. CHR /

- Įkrovimo indikatorius/ Maitinimo indikatorius

12. ,

- Galite pasiekti prieš tai arba toliau esančią antraštę, skyrių ar takelį.

13.

- Pasiekiami nustatymai, naudojami esamiems pasirinkimams.
- Pasiekiamas arba išjungiamas nustatymų meniu.

14.

- Sustabdo disko grojimą.

15. AUDIO

- Esant DVD diskui, pasirenkama audio kalba.
- Esant VCD diskui, pasirenkamas audio režimas.

16. SUBTITLE

- Pasirenkama DVD subtitrų kalba.

17. OPEN

- Atidaromas diskų dėklas.