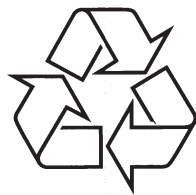


Registreerige oma toode ja saage tuge aadressil  
[www.philips.com/welcome](http://www.philips.com/welcome)

**PD 7030**



Külastage Philipsit internetis:  
<http://www.philips.com>

Eestikeelne kasutusjuhend

<b>1 Oluline .....</b>	<b>3</b>
Olulised ohutusalsed nõuanded .....	3
Kuulmisohutus.....	4
Märkus.....	5
<b>2 Teie kaasaskantav DVD mängija .....</b>	<b>9</b>
Tutvustus .....	9
Mis on karbis? .....	9
Ülevaade baasüksusest.....	10
<b>3 Alustamine .....</b>	<b>12</b>
Aku laadimine .....	12
Lisaseadmetega ühendamine.....	14
<b>4 Mängija kasutamine .....</b>	<b>15</b>
Sisse lülitamine.....	15
OSD keele valimine .....	15
Plaatide taasesitamine .....	15
USB taasesitamine .....	16
Taasesituse valikud .....	16
<b>5 Seadistuste kohandamine .....</b>	<b>17</b>
<b>6 Tooteinfo .....</b>	<b>18</b>
<b>8 Probleemide lahendamine .....</b>	<b>19</b>



### Hoiatus

- Elektrilöögi oht. Ärge kunagi eemaldage selle seadme kesta.

Kui soovite, et garantii jääks kehtima, ärge proovige kunagi ise seadet parandada.

Kui teil tekib seadet kasutades probleeme, kontrollige enne seadme teenindusse viimist alljärgnevat punkte. Kui probleem jääb lahendamata, minge Philipsi kodulehele ([www.philips.com/welcome](http://www.philips.com/welcome)).

### Pole voolu

- Kontrollige, et mõlemad voolujuhtme otsad on korralikult ühendatud.
- Kontrollige, kas vooluvõrgus on elektrit.
- Kontrollige, kas sisseehitatud aku on tühi.

### Pole heli

- Kontrollige, kas AV kaabel on korralikult ühendatud.

### Moonutatud pilt

- Puhastage plaat. Pühkige puhta pehme takuvaba riidega plaati keskosast ääre poole.
- Kontrollige, et video väljundformaad ühildub televiisoriga.
- Muutke video väljundi formaati nii, et see ühilduks televiisori või programmiga.
- LCD toodetakse täppistehnoloogiaga. Siiski võite näha pisikesi musti ja/või eredaid punkte (punane, sinine, roheline), mis pidevalt ilmuvad ekraanile. See on tootmisprotsessi normaalne tulemus ja ei ole rike.

### Plaati ei saa taasesitada

- Kontrollige, et plaadi pilt oleks üleval pool.
- Puhastage plaat. Pühkige puhta pehme takuvaba riidega plaati keskosast ääre poole.
- Kontrollige, kas plaat on vigane, katsetades teise plaadiga.

### Mängija on soe

- Kui mängijat kasutatakse pikema aja vältel, siis soojeneb selle pind. See on normaalne.

## 6. TOOTEINFO

### Märkus

- Toote tehnilisi andmeid võidakse muuta sellest eelnevalt ette teatamata.

Mõõtmed	195 x 154 x 37 mm
Kaal	0.675 kg
Vooluvarustus	Sisend: 100-240V ~ 50/60Hz Väljund: DC 9V === 0.8A
Voolu tarbimine	7.2W
Temperatuur töötades	0° – 45°C
Laseri lainepikkus	650 nm
Video väljund	
Formaat	PAL & NTSC
Väljundtase	1Vp-p ±20%
Takistus	75 oomi
Audio line out	
Audio väljund (analoog audio)	Väljundtase: 2V ±10%
Takistus	10 Kiloomi
Audio moonutus + müra	≤ -80(1KHz)
Sagedus	20Hz – 20KHz ±1dB
Signaali/müra suhe	≥ 80dB
Kanalite eraldus	≥ 80dB
Dünaamiline ulatus	≥ 80dB

## 1. OLULINE

### Olulised ohutusalsed nõuanded

1. Lugege neid juhiseid.
2. Hoidke need juhised alles.
3. Pöörake tähelepanu hoiatustele.
4. Järgige kõiki juhiseid.
5. Ärge kasutage seda seadet vee läheduses.
6. Puhastage vaid kuiva lapiga.
7. Ärge blokeerige ventilatsiooniavasid. Paigaldage vastavalt tootja juhistele.
8. Ärge pange seda ühegi kuumusallika lähedusse, näiteks radiaatorid, ahjud ega teised seadmed (kaasa arvatud võimendid), mis toodavad soojust.
9. Ärge kõndige voolujuhtme peal ja tehke kindlaks, et miski seda ei pigistaks, eriti pistiku, pistikupesa juurest ja kohast, kust juhe väljub seadmest.
10. Kasutage vaid lisasid/lisaseadmeid, mis on tootja poolt lubatud.
11. Kasutage vaid alusega, kolmjalaga, kronsteiniga või alusega, mis on tootja poolt lubatud või mida müüakse koos selle seadmega. Kui kasutate käru, olge ettevaatlik seadet/käru liigutades, et vältida maha kukkumisest tekkivaid vigastusi.



12. Eemaldage seade voolupistikust äikesetormide ajal ja kui te ei plaani seda pikema aja jooksul kasutada.
13. Jätke kõik hooldustööd vastava teenindava personali teha. Hooldustööd on vaja, kui seade on kahjustatud ükskõik mis viisil, näiteks voolujuhe või pistik on katki, vedelik või asjad on kukkunud seadmele, seade on olnud niiskuse või vihma käes, ei tööta normaalselt või on maha kukkunud.
14. Patareide kasutamine ETTEVAATUST - vältimaks patareide lekkeid, mis võivad viia kehavigastuste tekkimise, vara kahjustumise või seadme kahjustumiseni:
  - Paigaldage kõik patareid õigesti, + ja - nagu märgitud seadmel.
  - Ärge kasutage erinevaid (uusi ja vanu või süsinik ja alkaline jne) patareid koos.
  - Eemaldage patareid, kui seadet ei kasutata pikema aja vältel.

**15. Kaitske seadet tilkumise ja pritsmete eest.****16. Ärge asutage ohuallikaid seadmele (näiteks vedelikega täidetud esemeid, süüdatud küünlaid).****! Ettevaatust**

- Funktsioonide või kohanduste või protseduuride kasutamine mõnel muul viisil, kui siin mainitud, võib viia ohtliku radiatsioonini või teiste ohtlike funktsioonideni.

**! Hoiatus**

- Ärge kunagi eemaldage toote kesta.
- Ärge kunagi õlitage ühtegi selle toote osa.
- Ärge kunagi asetage seda seadet mõnele teisele elektroonilisele seadmele.
- Hoidke see seade eemal otsesest päikesevalgusest, avatud leegist ja kuumusest.
- Ärge kunagi vaadake laserkiirde seadme sees.
- Tehke kindlaks, et teil oleks alati lihtne ligipääs voolujuhtmele, voolupistikule või adapterile, et saaksite seadet vooluvõrgust lahti ühendada.

**Kuulmisohutus**

- Kõrvaklappidega väga valjult kuulamine võib tekitada kuulmiskahjustuse. Seade suudab tekitada heli detsibellidega, mis võivad tekitada kuulmiskahjustuse juba minutiga normaalsele inimesele. Kõrgemad detsibellid on mõeldud inimestele, kellel juba on kuulmiskahjustus.
- Helitugevus võib olla petlik. Ajapikku kohaneb kuulmine valjema heliga. Seega pärast pikaajalisemat kuulamist võib see, mis tundub normaalsena, olla tegelikult vali ja kahjulik kõrvadele. Selle vältimiseks, seadistage halitugevus enne, kui kuulmine kohandub suurema helitugevusega.

Maksimeerimaks oma taasesituse kogemust kasutage seadistuste menüüd, et muuta oma seadistusi.

- Vajutage .  
↳ Kuvatakse valikute menüü.
- Valige **[Setup]** (seadistus).  
↳ Kuvatakse seadistuste menüü.
- Kasutage navigeerimise nuppe, et valida valik, ja vajutage **▶II / OK**, et kinnitada.

**[General] (üldine)**

<b>[Language]</b> (keel)	Ekraanipealse keele valimiseks.
<b>[PBC settings]</b> (PBC seadistused)	Lülitab taasesituse kontrolli funktsiooni sisse/välja.
<b>[DivX VOD]</b>	Hankige DivX registreerimise kood.
<b>[DVD Subtitle]</b> (DivX subtiitrid)	Valib DivX subtiitrite keele.
<b>[Parental (DVD)]</b> (vanemlik (DVD))	Vanemliku kontrolli valikud.
<b>[Set password]</b> (parooli määramine)	Vaikimisi parooli muutmine (vaikimisi 3308).
<b>[Factory settings]</b> (tehase seadistused)	Tehase seadistuste taastamine.
<b>[Video]</b>	
<b>[LCD Display]</b> (LCD ekraan)	Muudab ekraani kuvasuhet.
<b>[TV Standard]</b> (televisori standard)	Määrab video väljundi formaadi televiisori süsteemile.
<b>[Brightness]</b> (eredus)	Muudab ekraani eredust.
<b>[Contrast]</b> (kontrast)	Muudab ekraani kontrasti.
<b>[Audio]</b>	
<b>[Dolby]</b>	Valib Dolby väljundi.
<b>[Version]</b> (versioon)	Kuvab versiooni informatsiooni.

- Vajutage , et naasta eelmisesse menüüsse.
- Vajutage , et väljuda.

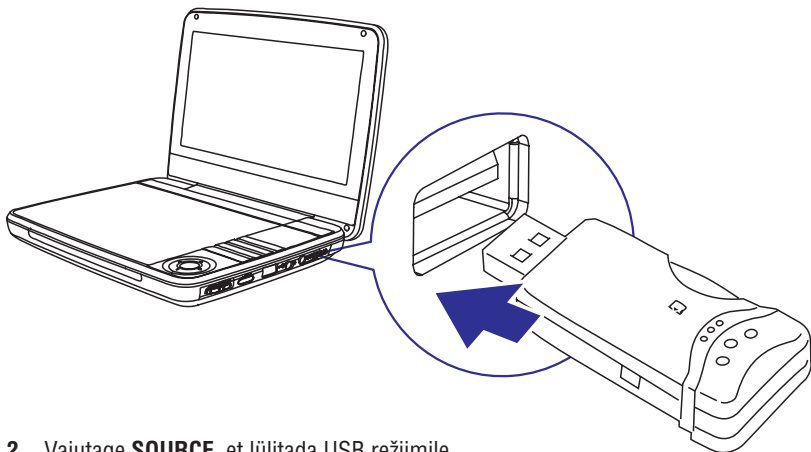
## ... MÄNGIJA KASUTAMINE

- Kui kuvatakse menüü, valige valik ja seejärel vajutage ►II / OK, et alustada taasesitust.
- Peatamiseks vajutage ►II / OK. Vajutage uuesti, et taasesitust jätkata.
- Lõpetamiseks vajutage **STOP** kaks korda.
- Valimaks eelmist/järgmist objekti, vajutage ◀ või ▶.
- Video/audio piires kerimiseks vajutage ◀ või ▶ üks kord või rohkem.

## USB taasesitamine

Saate taasesitada DivX, VOB, MP3 ja JPEG faile, mis on salvestatud USB seadmele.

1. Ühendage USB seade mängijaga.  
↳ Kuvatakse sisumenüü.



2. Vajutage **SOURCE**, et lülitada USB režiimile.
3. Valige fail, seejärel vajutage ►II.  
↳ Algab taasesitus.
4. Lõpetamiseks vajutage ■.

## Taasesituse valikud

1. Taasesituse ajal vajutage ≡, et valida taasesituse valikuid.
2. Järgige ekraanipealseid juhiseid.

## ... OLULINE

### Turvalise helitugevuse leidmiseks:

- Seadistage heli vaikseks.
- Aeglaselt suurendage helitugevust, kuni kuulete seda mugavalt, ohutult ja ilma moonutuseta.

### Kuulake mõõduka ajaperioodi vältel:

- Ka normaalse turvalise helitugevusega kaua kuulates võib kuulmine kahjustuda.
- Kasutage seadet mõistlikult ja tehke pause kuulamisel.

### Järgige alljärgnevat kõrvaklappide kasutamisel:

- Kuulake mõistliku helitugevusega, mõistliku ajaperioodi vältel.
- Olge ettevaatlik helitugevuse valimisel, sest kuulmine kohaneb valju heliga.
- Ärge suurendage helitugevust nii palju, et te ei kuule, mis teie ümber toimub.
- Potentsiaalselt ohtlikes olukordades peaksite kuulama ettevaatlikult või ajutiselt katkestama kuulamise. Ärge kasutage kõrvaklappe, kui sõidate mootorsõidukiga, jalgrattaga, rulaga jne, sest see võib põhjustada liiklusohtlike olukordi ja on mitmes piirkonnas ebaseaduslik.

## Märkus



See seade on vastavuses Euroopa Liidu raadio interferentsi nõuetega. Kõik muudatused ja modifikatsioonid, mis on seadmele tehtud ja pole Philips Consumer Lifestyle poolt lubatud, võivad võtta kasutajalt õiguse seda seadet kasutada.

## Ümber töötlemine



Teie toode on disainitud ja toodetud kõrgekvaliteetsetest materjalidest ja osadest, mida saab ümber töödelda ja taaskasutada.

Kui see läbikriipsutatud ratastega prügikasti sümbol on tootel, tähendab see, et toode on vastavuses Euroopa Direktiiviga 2002/96/EC.



Ärge kunagi visake vana toodet ära koos tavalise olmeprügiga. Palun informeerige end kohalikest eraldi elektriliste ja elektrooniliste seadmete kogumispunktidest. Korrektne toote ära viskamine aitab ennetada potentsiaalseid negatiivseid tagajärgi keskkonnale ja inimtervisele.

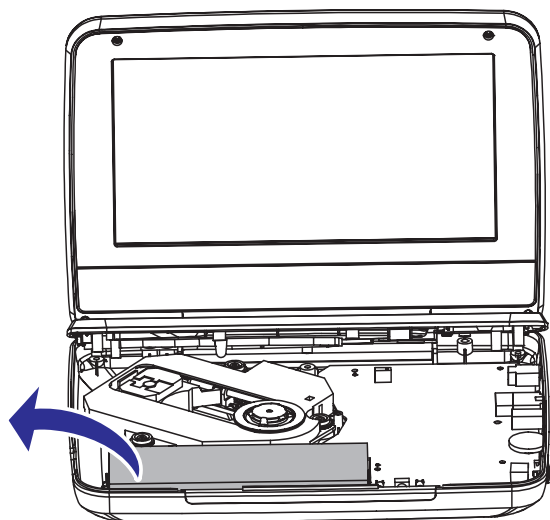
Teie toode sisaldab patareisid, mis on vastavuses Euroopa Direktiiviga 2006/66/EC. Neid patareisid ei tohi ära visata tavalise olmeprügiga. Palun informeerige ennast kohalikest seadustest patareide kogumispunktide kohta. Korrektne patareide ära viskamine aitab ennetada potentsiaalseid negatiivseid tagajärgi keskkonnale ja inimtervisele.

### Keskonnaalane informatsioon

Ebavajalikust pakendimaterjalist on loobutud. Oleme püüdnud muuta lihtsaks pakendi eraldamise kolmeks materjaliks: papp (karp), polüstüreen vaht (pehmendus) ja polüetüleen (kotid, kaitsvad vahu lehed).

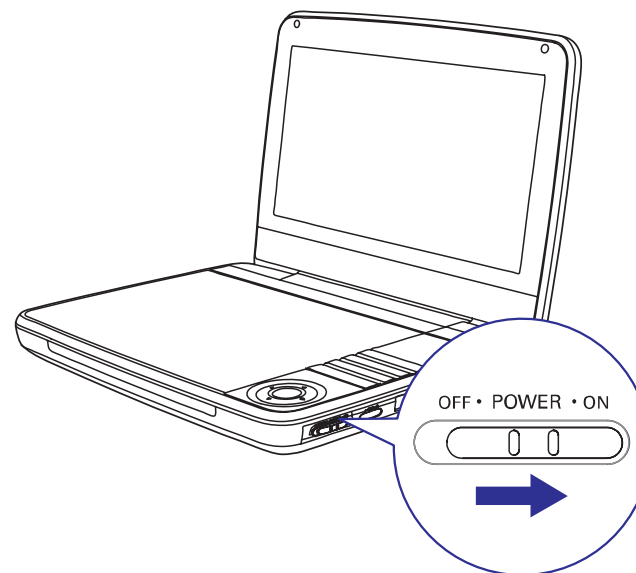
Teie seade koosneb materjalidest, mida saab ümber töödelda ja taaskasutada, kui seadme lammutab spetsialiseerunud firma. Palun uurige kohalikke seaduseid, mis puudutavad pakendimaterjalide, vanade patareide ja vana seadme ära viskamist.

Viige oma seade alati professionaali juurde, et eemaldada sisse ehitatud patareid.



### Sisse lülitamine






1. Lükake **OFF**·**POWER**·**ON** lüliti **ON** asendisse.




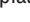
↳  indikaator lülitub sisse (roheline).

### OSD keele valimine

Saate valida teise keele ekraanipealse teksti jaoks.

1. Vajutage  **OPTIONS**.  
↳ Kuvatakse valikute menüü.
2. Valige **[Setup]** (seadistused) > **[General]** (üldine) > **[Language]** (keel).
3. Vajutage  / , et valida valik.
4. Vajutage /OK, et kinnitada.
5. Vajutage  **OPTIONS**, et väljuda.

### Plaatide taasesitamine

1. Libistage mängijal **OPEN** .
2. Sisestage plaat pildiga pool üleval.
3. Vajutage alla, et sulgeda plaadilaegas.  
↳ Taasesitus algab automaatselt. Kui ei, vajutage /OK.

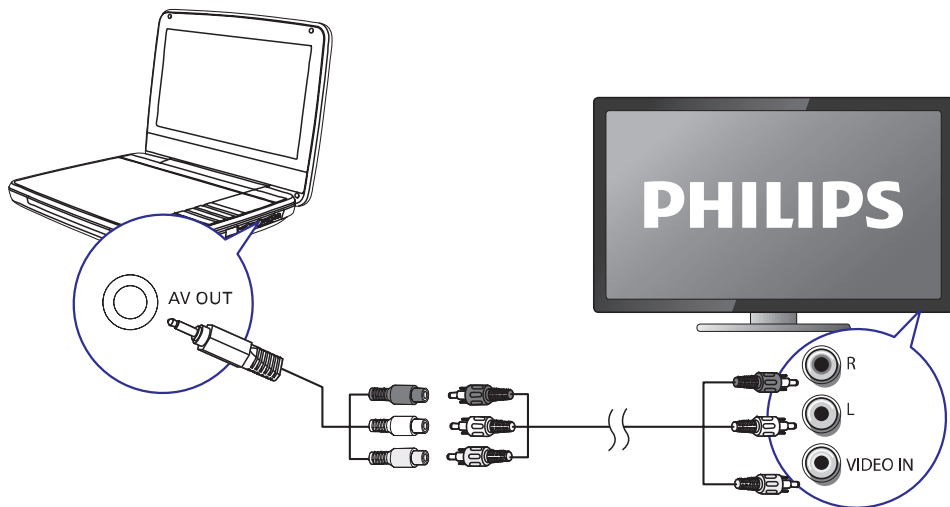
## ... ALUSTAMINE

### Lisaseadmetega ühendamine

#### ! Ettevaatust!

- Lülitage mängija välja enne, kui ühendate lisaseadmeid sellega.

Saate ühendada oma mängija televiisoriga või võimendiga, et nautida DVDsid.



Ühildage AV kaablite värvid (AV kaabel televiisoriga ühendamiseks pole kaasas) pesadega:

- Kollane kaabel on kollase video pesa jaoks.
- Punane/valge kaabel on punase/valge audio pesa jaoks.

## ... OLULINE



**Olge vastutustundlik.  
Austage autoriõiguseid.**

Autoriseerimata koopiade tegemine autoriõigustega kaitstud materjalist, kaasa arvatud arvutiprogrammid, failid, ülekanded ja helisalvestised, võib olla autoriõiguste rikkumine ning lõppeda kriminaalsüüdistusega. Seda seadet ei tohi kasutada sellistel eesmärkidel.

Salvestamiseks ja taasesituseks võib luba vaja olla. Vaadake autoriõiguste akte 1958 kuni 1972.

Selles tootes on autoriõigustega kaitstud tehnoloogiat, mida kaitsevad USA patendid ja teised Rovi Corporation intellektuaalse vara õigused.

Pöördprojekteerimine ja toote osadeks lammutamine on keelatud.



Toodetud Dolby Laboratories loal.

Dolby ja topelt D sümbol on Dolby Laboratories kaubamärgid.



DivX®, DivX Certified® ja nendega seonduvad logod on DivX Inc registreeritud kaubamärgid ning neid kasutatakse vastava loaga.

DIVX VIDEO: DivX® on digitaalne video formaat, mille sertifitseerib DivX Inc. See on ametlikult DivX sertifitseeritud toode, mis taasesitab DivX videoid. Küllastage [www.divx.com](http://www.divx.com) lisainformatsiooni ja tarkvara, mis muudab teie failid DivX video failideks, saamiseks.

DIVX VIDEO ON DEMAND: See DivX Certified® seade peab olema registreeritud selleks, et taasesitada DivX VIDEO-ON-DEMAND (VOD) sisu. Registreerimiskoodi genereerimiseks vaadake DivX VOD seadme seadistuste menüüs. Minge [vod.divx.com](http://vod.divx.com) selle koodiga, et saada rohkem informatsiooni, kuidas registreerumine lõpetada.

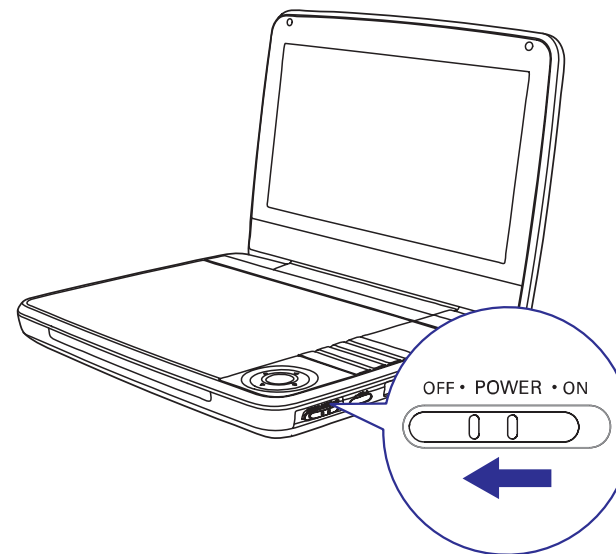
Üks või mitu USA patenti 7,295,673; 7,460,668; 7,515,710; 7,519,247.

## ... OLULINE

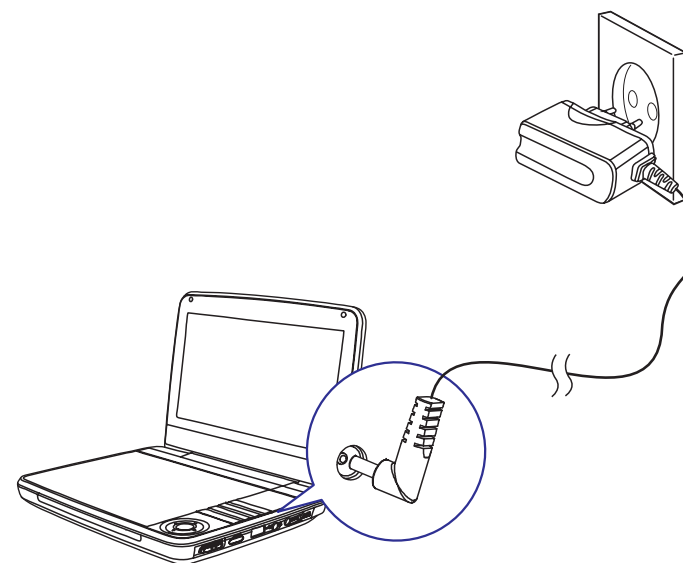
Sellel seadmel on alljärgnev märgistus:

**KLASS 1  
LASERTOODE**

## ... ALUSTAMINE



2. Ühendage kaasasolev vooluadapter mängijaga ja voolupistikuga.



- ↳ **CHR** indikaator lülitub sisse (punane).
- ↳ Kui aku on täis laetud, lülitub **CHR** indikaator välja.

### Saate akut laadida ka taasesituse ajal

1. Aku laadimiseks ühendage kaasas olev vooluadapter mängijaga ja voolupistikuga.



### 3. ALUSTAMINE

#### ! Ettevaatust

- Kasutage juhtimisseadmeid vaid viisil, mis on öeldud siin kasutusjuhendis.
- Järgige juhiseid selles peatükis õiges järjekorras.

Kui kontakteerute Philipsiga, küsitakse teilt selle seadme mudeli ja seeria numbrit. Mudeli number ja seeria number on mängija alaosas. Kirjutage need numbrid siia:

Mudeli Nr: \_\_\_\_\_

Seeria Nr: \_\_\_\_\_

#### Aku laadimine

#### ! Ettevaatust

- Toote kahjustumise oht! Kontrollige, et voolu pinge näitajad oleksid vastavuses pinge näitajatega, mis on trükitud mängija alaossa.
- Kasutage vaid kaasasolevat vahelduvvoolu adapterit aku laadimiseks.

#### ☰ Märkus

- Toote tüüpplaat asub mängija alaosas.

#### Aku kiire laadimine

1. Lükake **OFF-POWER-ON** lüliti **OFF** asendisse.

### 2. TEIE KAASASKANTAV DVD MÄNGIJA

Õnnitleme teid ostu puhul ja tere tulemast Philipsisse! Saamaks täit tuge, mida Philips pakub, registreerige oma toode aadressil [www.philips.com/welcome](http://www.philips.com/welcome).

#### Tutvustus

See kaasaskantav DVD mängija taasesitab digitaalsete videote plaate, mis vastavad universaalsele DVD Video standardile. Saate sellega taasesitada filme kinokvaliteediga ja stereo või mitmekanalilist heli (olenevalt plaadist ja taasesituse seadistustest).

Saate valida ka heliriba, subtiitrite keelt ja erinevaid vaatenurki (taaskord sõltub DVD plaadist). Lisaks sellele saate seada piirangud plaatidele, mis pole sobilikud lastele vaatamiseks.

Saate taasesitada alljärgnevat plaate DVD mängijas (kaasa arvatud CD-R, CD-RW, DVD±R ja DVD±RW):

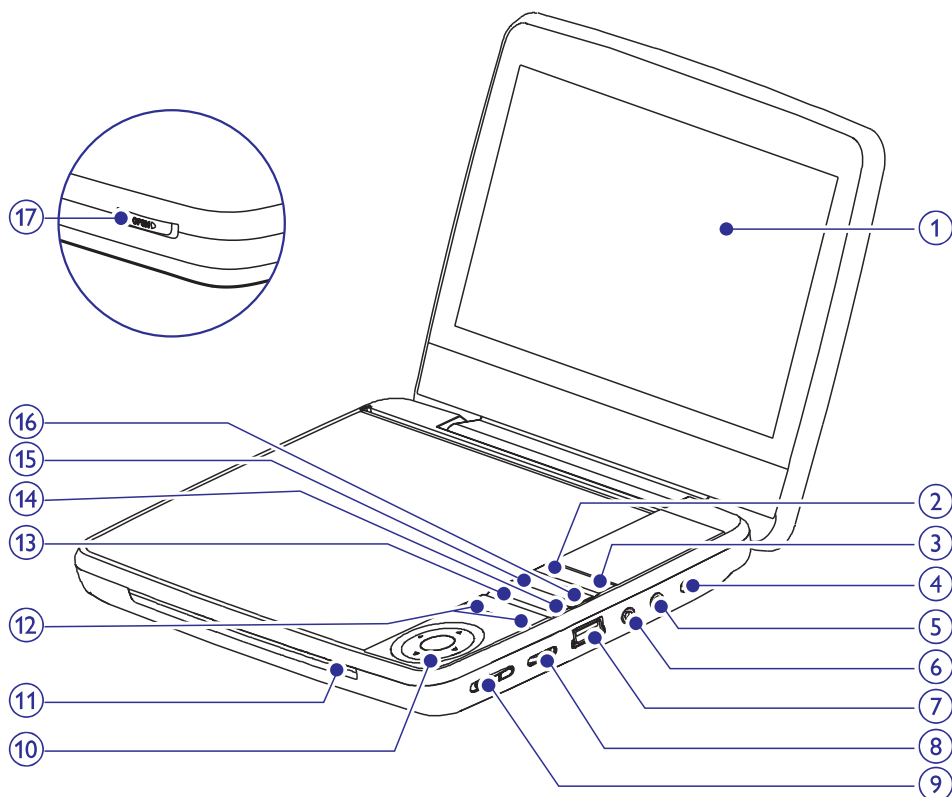
- DVD Video
- Video CD
- Audio CD
- MP3 CD
- DivX
- Plaatte JPEG failidega

#### Mis on karbis?

Kontrollige ja tehke kindlaks pakendi sisu:

- Kaasaskantav DVD mängija.
- AC vooluadapter, ASUC12E-090080 (Philips) ja DSA-9PFB-09 FEU090080
- Autoadapter
- Kasutusjuhend

## Ülevaade baasüksusest



### 1. Ekraanipaneel

### 2. SOURCE

- Vahetab DVD ja USB vahel.

### 3. DISC MENU

- DVD: siseneb või väljub plaadimenüüst.
- VCD: lülitab sisse või välja PBC (taasesituse kontrolli) režiimi.
- VCD versioon 2.0 või SVCD, kui PBC on sisse lülitatud: naaseb menüüsse.

### 4. DC IN

- Vooluvarustuse pesa.

### 5.

- Kõrvaklappide pesa.

### 6. AV OUT

- Audio/video väljundpesa.

### 7.

- USB mäluseadmega ühenduse jaoks.

### 8. VOLUME

- Suurendab või vähendab helitugevust.

### 9. (CHR) OFF-POWER-ON

- Lülitab DVD mängija sisse/välja.

### 10.

- Navigeerivad menüüs.



- Kiirkerimine edasi/tagasi erinevatel kiirustel.



- Kinnitab sisendi või valiku.

- Alustab, peatab või jätkab plaadi taasesitust.

### 11. CHR/

- Laadimise indikaator/voolu indikaator.

### 12.

- Läheb eelmisele või järgmisele loole, peatükile või pealkirjale.

### 13.

- Läheb valikutesse, mis on seotud hetketegevuse või valikutega.
- Siseneb või väljub seadistuste menüüst.

### 14.

- Lõpetab plaadi taasesituse.

### 15. AUDIO

- DVD: valib audio keele.
- VCD: valib audio režiimi.

### 16. SUBTITLE

- Valib DVD subtiitrite keele.

### 17. OPEN

- Avab plaadilaeka.