

Register your product and get support at
www.philips.com/welcome

PD7020



CS Příručka pro uživatele

PL Instrukcja obsługi

EL Εγχειρίδιο χρήσης

PT Manual do utilizador

FI Käyttöopas

RU Руководство пользователя

HU Felhasználói kézikönyv

SK Príručka uživateľa

PHILIPS

Tartalomjegyzék

1	Important	2
	Fontos biztonsági utasítások	2
	Megjegyzés	5
2	Az Ön hordozható DVD-lejátszója	8
	Bevezetés	8
	A doboz tartalma	8
	A főegység áttekintése	9
3	Előkészületek	11
	Töltse fel az akkumulátort.	11
	Külső eszközök csatlakoztatása	12
4	A lejátszó használata	13
	Bekapcsolás	13
	Válassza ki az OSD nyelvét	13
	Lemezok lejátszása	13
	Lejátszási opciók	14
	A képernyő fényerejének beállítása	14
5	Beállítások módosítása	14
6	Termékinformáció	15
7	Hibaelhárítás	16

1 Important

Fontos biztonsági utasítások

- ① Olvassa el az utasításokat.
- ② Őrizze meg az utasításokat.
- ③ Ügyeljen a figyelmeztetéseken foglaltakra.
- ④ Kövesse az utasításokat.
- ⑤ Óvja a készüléket a víztől.
- ⑥ A tisztítást kizárólag száraz ruhával végezze.
- ⑦ Gondoskodjon arról, hogy a szellőzőnyílások ne tömődjenek el. A készülék telepítését a gyártó utasításai szerint végezze.
- ⑧ Ne helyezze a készüléket hőt kibocsátó eszközök, így fűtőtestek, fűtőnyílások, kályhák vagy működésük során hőtermelő készülékek (pl. erősítők) közelébe.
- ⑨ Olyan országokban, ahol elterjedtek a polarizált hálózati csatlakozók, ne akadályozza a polarizált vagy földelt típusú csatlakozó biztonsági funkcióját. A polarizált csatlakozók két érintkezőkkel rendelkeznek; az egyik keskenyebb, mint a másik. A földelt típusú csatlakozók két érintkezőkkel, valamint egy csatlakozódugóval. A széles kés vagy a harmadik csatlakozódugó biztonsági célokat szolgál. Amennyiben a tartozék csatlakozó nem illik az aljzatba, forduljon villanyszerelő szakemberhez, és kérje az aljzat kicserélését.

Vigyázat: Az áramütés elkerülése érdekében a széles érintkezőkést illesse be teljesen az aljzat széles nyílásába.



- ⑩ Tilos a hálózati kábelre rálépni vagy azt becsípni, különös tekintettel ott, ahol az a csatlakozó-aljzatokba, készülékcsatlakozókba illeszkedik, vagy ott, ahol kilép a készülékből.
- ⑪ Kizárólag a gyártó által javasolt tartozékokat használja.

- ⑫ Kizárólag a gyártó által javasolt vagy a termékhez tartozó szállítókocsival, állvánnyal, tartóval, rögzítőelemmel vagy asztallal használja a készüléket. Szállítókocsi használatakor óvatosan mozgassa a kocsit/készüléket, nehogy az felboruljon.



- ⑬ Vihar idején, vagy ha hosszabb ideig nem használja a lejátszót, húzza ki a készülék csatlakozóját a hálózathoz.
- ⑭ A készülék javítását, szervizelését bízza szakemberre. A készüléket a következő esetekben kell szervizeltetni: a készülék bármilyen módon megsérült, például sérült a hálózati kábel vagy csatlakozó, folyadék került a készülékbe, ráesett valami, a készüléket eső vagy nedvesség érte, nem működik megfelelően vagy leejtették.
- ⑮ Az akkumulátorokat és akkumulátorcsomagokat óvja a magas hőmérséklettől, ezért ne tegye ki például közvetlen napfény hatásának, ne helyezze tűz közelébe stb.
- ⑯ A készüléket ne tegye ki cseppenő, fröccsenő folyadéknak.
- ⑰ Ne helyezzen a készülékre semmilyen veszélyforrást (pl. folyadékkal töltött tárgyat, égő gyertyát).
- ⑱ A termék ólmot és higanyt tartalmazhat. Az anyagok ártalmatlanítására - környezetvédelmi megfontolásokból - speciális szabályok vonatkoznak. A termék ártalmatlanításáról vagy újrahasznosításáról érdeklődjön a helyi hatóságoknál vagy az Elektronikus Iparágak Szövetségéhez (Electronic Industries Alliance) a következő címen: www.eiae.org.
- ⑲ Ha a hálózati csatlakozódugó vagy készülékcsatlakozó használatos megszakítóeszközként, akkor mindig működőképességnek kell lennie.



Figyelem

- A készülék borítását megbontani tilos.
- Tilos a készülék bármely alkatrészének a kenése.
- Tilos a készüléket más elektromos berendezésre ráhelyezni.
- Ne tegye ki a készüléket közvetlen napfény, nyílt láng vagy hő hatásának.
- Tilos belenézni a készülék belsejében lévő lézersugárba.
- Ügyeljen rá, hogy a hálózati kábel vagy csatlakozó könnyen hozzáférhető legyen, hogy a készüléket le tudja választani a hálózati áramról.

Fejhallgató biztonságos használata

A felvételeket közepes hangerővel hallgassa.

- A nagy hangerő halláskárosodást okozhat. A készülék olyan decibeltartományban képes megszólalni, amely egy percnél rövidebb használat esetén is halláskárosodást okozhat. A készülék a halláskárosultak érdekében képes a magasabb decibel-tartományok megszólaltatására is.
- A hangerő csalóka lehet. Idővel az egyre magasabb hangerőhöz is hozzászokhat. A huzamosabb ideig történő zenehallgatás után „normális” szintnek érzékelt hangerő valójában igen magas, ezért halláskárosító hatása lehet. Ezt úgy előzheti meg, hogy a hangerőt egy biztonságos szintre állítja, s ezt a beállítást később sem módosítja.

A biztonságos hangerőt a következőképpen állíthatja be:

- Állítsa a hangerőt először alacsony szintre.
- Lassan addig növelje a hangerőt, míg tisztán és torzításmentesen hallja a zenét.

Huzamosabb ideig történő zenehallgatás:

- Hosszabb időn át tartó zenehallgatás „biztonságos” hangerőn is halláskárosodást okozhat.
- Körültekintően használja a készüléket, iktasson be szüneteket.

Tartsa be a következő tanácsokat a fejhallgató használata során.

- Az eszközt indokolt ideig, ésszerű hangerőn használja.
- Ügyeljen arra, hogy a hangerőt akkor se növelje, amikor hozzászokott a hangerőhöz.
- Ne állítsa a hangerőt olyan magasra, hogy ne hallja a környező zajokat.

- Fokozottan figyeljen, vagy egy időre kapcsolja ki a készüléket, ha nagyobb körülményt igénylő helyzetben van. Ne használja a fejhallgatót motoros járművön, illetve kerékpározás, gördeszkázás stb. közben, mert közlekedési balesetet okozhat, és sok helyen szabályellenes is.



Vigyázat

- A készülék vezérlőinek jelen kézikönyvben leírtaktól eltérő működtetése, illetve működésének módosítása veszélyes sugárzást vagy más szempontból rendellenes működést eredményezhet.

Megjegyzés

A készülék - a Philips szórakoztató elektronika üzletága kifejezett engedélye nélkül történő - bármilyen megváltoztatása vagy módosítása semmissé teheti a vásárló termékhasználati jogát.



Ez a termék megfelel az Európai Közösség rádióinterferenciára vonatkozó követelményeinek.

Környezetvédelemmel kapcsolatos tudnivalók

A termék csomagolása nem tartalmaz felesleges csomagolóanyagot.

Igyekeztünk úgy kialakítani a csomagolást, hogy könnyen szétválasztható legyen a következő három anyagra: karton (doboz), polisztirol (védőelem) és polietilén (zacskó, védő habfólia).

A rendszerben található anyagokat erre specializálódott vállalat képes újrafeldolgozni és újrahasznosítani. Kérjük, tartsa szem előtt a csomagolóanyagok, kimerült akkumulátorok és régi készülékek leselejtezésére vonatkozó helyi előírásokat.

Újrafelhasználás



Ez a termék kiváló minőségű anyagok és alkatrészek felhasználásával készült, amelyek újrahasznosíthatók és újra felhasználhatók.

A terméken található áthúzott kerekes kuka szimbólum azt jelenti, hogy a termék megfelel a 2002/96/EK európai irányelvnek.

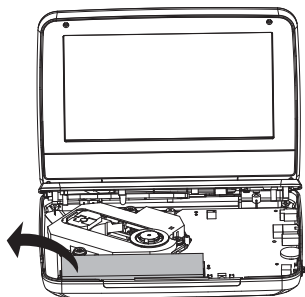


Ne kezelje a készüléket háztartási hulladékként. Tájékozódjon az elektromos és elektronikus készülékek hulladékkezelésére vonatkozó helyi törvényekről. A feleslegessé vált készülék helyes kiselejtezésével segít megelőzni a környezet és az emberi egészség károsodását.

A termék akkumulátorai megfelelnek a 2006/66/EK európai irányelv követelményeinek, ezért ne kezelje ezeket háztartási hulladékként.

Tájékozódjon az akkumulátorok hulladékkezelésére vonatkozó helyi törvényekről. Az akkumulátorok megfelelő hulladékkezelésével megelőzhető a környezetre és az egészségre kifejtett káros hatás.

A termék beépített akkumulátor eltávolítását minden esetben bízza szakmai személyzetre.





Be responsible
Respect copyrights

Másolásvédtett anyagokról (beleértve a számítógépes programokat, fájlokat, közvetítéseket és hangfelvételeket) készített illetéktelen másolatok szerzői jogok megsértését képezhetik, és bűncselekménynek minősülhetnek. Ez a berendezés nem használható ilyen célokra. Előfordulhat, hogy a felvételek készítéshez és lejátszásához engedély szükséges. Lásd az 1956-os Szerzői Jogi Törvényt és az 1958 - 1972 közötti Előadóművész-védelmi Törvényeket.

A termék olyan szerzői jogi védelmi technológiát alkalmaz, amely a Rovi Corporation által az Egyesült Államokban érvényes szabadalmak és egyéb szellemi tulajdonjogok védelme alatt áll. A termék másolása és szétszerelése tilos.



A „DivX”, a „DivX Certified” és a kapcsolódó emblémák a DivX, Inc. védjegyei, használatuk licenc alapján történik.



A gyártás a Dolby Laboratories licence alapján történt.
A „Dolby” és a dupla D szimbólum a Dolby Laboratories védjegye.

A készüléken a következő címke található:



2 Az Ön hordozható DVD-lejátszója

Köszönjük, hogy Philips terméket vásárolt, és üdvözljük a Philips világában! A Philips által biztosított teljes körű támogatáshoz regisztrálja termékét a www.philips.com/welcome oldalon.

Bevezetés

Hordozható DVD-lejátszójával az univerzális DVD Video szabvánnyal készült összes digitális videolemezt lejátszhatja. A készülékkel filmeket játszhat le valódi mozimínőségben, sztereó vagy többcsatornás hangzásban (a lemeztől és a lejátszás beállításaitól függően).

Lehetősége van a műsorszám, a felirat nyelve, és néhány lejátszási opció kiválasztására. Emellett korlátozhatja a gyermekek számára nem megfelelő lemezek lejátszását.

A DVD-lejátszó segítségével az alábbi lemezek játszhatók le (beleértve a CD-R, CD-RW, DVD±R és DVD±RW lemezeket):

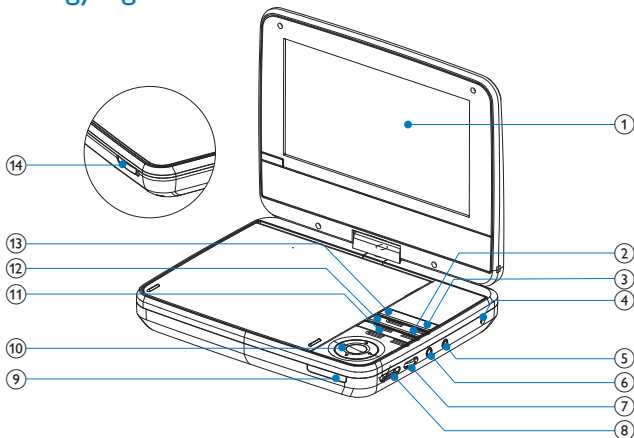
- DVD-videó
- Videó CD
- Zenei CD
- MP3 CD
- DivX
- Lemezek JPEG-tartalommal


A doboz tartalma

Ellenőrizze és azonosítsa be a csomag tartalmát:

- Hordozható DVD-lejátszó
- Hálózati adapter, ASUC12E-090080 (Philips)
- Gépkocsi adapter
- Szerelőtasak
- Felhasználói kézikönyv
- Gyors áttekintő útmutató

A főegység áttekintése



- ① **Kijelzőpanel**
- ② ■
 - Lemez lejátszásának leállítása.
- ③ **OPTIONS**
 - Az aktuális művelet vagy kiválasztás beállításainak megjelenítése.
- ④ **DC IN**
 - Tápcsatlakozó aljzat
- ⑤ 
 - Fejhallgató-csatlakozó
- ⑥ **AV OUT**
 - Audió/video kimeneti csatlakozó
- ⑦ **VOLUME**.....
 - A hangerő növelése vagy csökkentése.
- ⑧ **POWER ON/OFF (CHR)**
 - A DVD-lejátszó be- és kikapcsolása.

- ⑨ **CHR/⓪**
- Töltésjelző/Feszültségjelző.
- ⑩ ▲, ▼, ◀, ▶
- Navigálás a menükben.
- ◀, ▶
- Visszafelé/előrefelé keresés különböző sebességeken.
- ▶||/OK
- Kiválasztás vagy bevitel megerősítése.
 - A lemez lejátszásának indítása, leállítása és folytatása.
- ⑪ ◀, ▶
- Ugrás az előző vagy a következő címhez, fejezethez vagy számhoz.
- ⑫ **DISC MENU**
- DVD esetén, be- és kilépés a lemez menüjébe.
 - VCD esetén, a PBC (Lejátszásvezérlés) mód be- és kikapcsolása.
 - Visszatérés a menübe VCD 2.0 vagy SVCD-formátumban bekapcsolt PBC-vezérlővel.
- ⑬ **SETUP**
- Be- és kilépés a beállítás menübe.
- ⑭ **OPEN▶**
- A lemeztartó kinyitása.

3 Előkészületek



Vigyázat

- A kezelőszerveket csak a jelen felhasználói kézikönyvben leírtaknak megfelelően használja.
- A fejezetben bemutatott műveleteket a megadott sorrendben végezze el.

Ha a Philips ügyfélszolgálatához fordul, szükség lesz a lejátszó típus- és sorozatszámára egyaránt. A típuszám és a sorozatszám a lejátszó alsó részén található. Írja ide a számokat:

Típuszám _____

Gyári szám _____

Töltse fel az akkumulátort.



Vigyázat

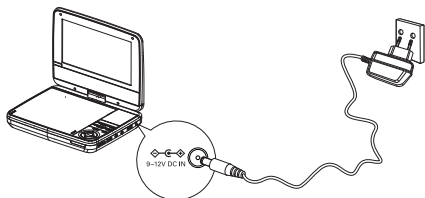
- Fennáll a termék károsodásának veszélye! Győződjön meg arról, hogy a tápfeszültség megegyezik a lejátszó alján feltüntetett feszültséggel.
- Kizárólag a mellékelt AC-adaptert használja az akkumulátor töltéséhez



Megjegyzés

- A típusjelzés a készülék alján található.
- A lejátszó töltése kizárólag kikapcsolt állapotban lehetséges.

- 1 Állítsa az **POWER ON/OFF (CHR)** kapcsolót **OFF** helyzetbe.
- 2 Csatlakoztassa a mellékelt AC-adaptert a lejátszóhoz és a fali aljzathoz.



- ↳ A töltést jelző fény bekapcsol. Az akkumulátor teljes feltöltése kb. 7,0 órát vesz igénybe.
- ↳ Ha az akkumulátor töltése befejeződött, a töltést jelző lámpa kialszik.

Külső eszközök csatlakoztatása



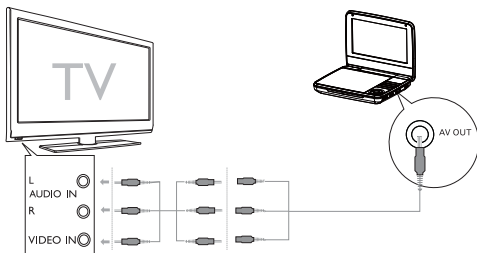
Vigyázat

- A külső eszköz csatlakoztatását lekapcsolt állapotban végezze.

A lejátszó a DVD-k vagy a karaoke élményeinek gazdagításához TV-készülékhez vagy erősítőhöz is csatlakoztatható.

Párosítsa össze az AV-kábel színét a csatlakozók színével:

- a sárga színű kábelt a sárga videocsatlakozóhoz
- a piros/fehér kábelt pedig a piros/fehér audiocsatlakozókhoz



4 A lejátszó használata

Bekapcsolás

Állítsa az **POWER ON/OFF (CHR)** kapcsolót **ON** helyzetbe.

↳ A  jelzőfény bekapcsol.

Válassza ki az OSD nyelvét

Kiválaszthatja a képernyőkijelző szövegének nyelvét.

- 1 Nyomja meg a **SETUP** gombot.
↳ Megjelenik a beállítás menü.
- 2 Válassza az **[General] > [Language]** lehetőséget.
- 3 A **▶** gomb lenyomásával választhat ki egy opciót.
- 4 A megerősítéshez nyomja meg a **OK** gombot.
- 5 A kilépéshez nyomja meg a **SETUP** gombot.

Lemezek lejátszása

- 1 Csúsztassa el az **OPEN▶** gombot a lejátszón.
- 2 Helyezze be a lemezt a címkével felfelé.
- 3 Nyomja lefelé a CD-tároló bezárásához.
↳ A lejátszás automatikusan megkezdődik. Ha nem, nyomja meg a következőt: **▶||/OK**.
 - Menü megjelenésekor válassza ki az egyik elemet, majd a **▶||/OK** gomb megnyomásával indítsa el a lejátszást.
 - A szüneteltetéshez nyomja meg a **▶||/OK** gombot. A lejátszás folytatásához nyomja meg ismét a gombot.
 - A megállításhoz nyomja meg a **STOP** gombot kétszer.
 - Az előző vagy a következő elem kiválasztásához nyomja meg a **◀** vagy a **▶** gombot.
 - Video- vagy audiófelvételen belüli keresés indításához nyomja meg a **◀** vagy **▶** gombok egyikét.

Lejátszási opciók

- 1 Lejátszás közben nyomja meg az **OPTIONS** gombot a lejátszási opciók kiválasztásához.
- 2 Kövesse a képernyőn megjelenő utasításokat.

A képernyő fényerejének beállítása



Megjegyzés

- Beállíthatja a képernyő fényerejét a fényviszonyoknak megfelelően.

Lejátszás közben nyomja meg a  gombot egy opció kiválasztásához.

- **[Bright]**
- **[Normal]**
- **[Dim]**



Tanács

- A leghosszabb játékidő eléréséhez válassza a **[Dim]** opciót.
- A legjobb képi élményhez válassza a **[Bright]** opciót.

5 Beállítások módosítása

A maximális élmény érdekében végezze el a beállítások finomhangolását a **SETUP** segítségével.

- 1 Nyomja meg a **SETUP** gombot.
↳ Megjelenik a beállítási menü.
- 2 A navigációs gombok segítségével válasszon ki egy lehetőséget, majd a **OK** gomb megnyomásával hagyja jóvá a műveletet.

[General]

[Language]

A kijelzőmenü nyelvének kiválasztása

[PBC settings]

A lejátszásvezérlő funkció be- és kikapcsolása.

[DivX (VOD)]	DivX regisztrációs kód.
[DivX subtitles]	DivX-felirat nyelvének kiválasztása.
[Parental(DVD)]	A szülői opciók kiválasztása.
[Set password]	A meglévő jelszó módosítása.
[Factory settings]	Gyári beállítások visszaállítása.
[Video]	
[LCD Display]	A képernyőkijelzés képoldalarányának beállítása.
[TV standard]	Videokimeneti formátum beállítása a TV-rendszer számára.
[Brightness]	A képernyő fényerejének beállítása.
[Contrast]	A képernyő kontrasztjának beállítása.
[Audio]	
[Dolby]	A Dolby kimenet beállítása.
[Version]	A verzióadatok megtekintése.

- 3 A ◀ gomb megnyomásával léphet vissza az előző menübe.
- 4 A kilépéshez nyomja meg a **SETUP** gombot.

6 Termékinformáció



Megjegyzés

- A termékinformáció előzetes bejelentés nélkül módosítható.

Méreték	210 x 41 x 160 mm
Súly	0,73 kg
Áramellátás	Bemenet: 100-240 V, 50/60 Hz Kimenet: 9 V $\overline{=}$ 0,8 A
Áramfogyasztás	9 W
Üzemi hőmérséklettartomány	0-45°C

Lézer hullámhossza	650 nm
Video kimenet	
Formátum	PAL és NTSC
Kimeneti szint	1 V _p - p ± 20%
Terhelési impedancia:	75 Ω
Audio vonalkimenet	
Hangkimenet (analog hang)	Kimeneti szint: 2 V ± 10%
Terhelési impedancia:	10 KΩ
Hangtorzítás + zaj	≤ -80 (1 KHz)
Frekvenciaátvitel	20 Hz-20 KHz ± 1dB
Jel-zaj arány	≥ 80 dB
Csatornák elkülönítése	≥ 80 dB
Dinamikus tartomány	≥ 80 dB

7 Hibaelhárítás



Figyelem

- Áramütés veszélye. A lejátszó borítását megbontani tilos.

Ne próbálja önállóan javítani a készüléket, mert ezzel a garancia érvényét veszíti.

Ha a lejátszó használata során problémákba ütközik, nézze át az alábbi pontokat, mielőtt szakemberhez fordulna. Ha probléma továbbra is fennáll, regisztrálja a lejátszót, és vegye igénybe a www.philips.com/welcome weboldalon rendelkezésre álló támogatást.

Nincs áram

- Ellenőrizze, hogy a tápkábel mindkét végét megfelelően csatlakoztatta-e.
- Ellenőrizze, hogy van-e feszültség a fali aljzatban.
- Ellenőrizze, hogy a beépített akkumulátor nem merült-e le.

Nincs hang

- Ellenőrizze, hogy megfelelően csatlakoztatta-e az AV kábelt.

Torzult a kép

- Tisztítsa meg a lemezt. Tiszta, puha és szőszmentes ruhával törölje át a lemezt a középpontjától kifelé haladva.
- Ellenőrizze, hogy a lemez képkimeneti formátuma kompatibilis-e a TV-készülékkel.
- Módosítsa a képkimeneti formátumot a TV-készüléknek vagy műsornak megfelelőre.
- Az LCD képernyő precíziós technológiával készült. Előfordulhat azonban, hogy apró fekete és/vagy fényes pontokat (piros, kék, zöld) lát folyamatosan megjelenni az LCD-kijelzőn. Ez a gyártási folyamat normális következménye, és nem jelez működési hibát.

Nem játszható le a lemez

- Ellenőrizze, hogy a lemezcímke felfelé mutat-e.
- Tisztítsa meg a lemezt. Tiszta, puha és szőszmentes ruhával törölje át a lemezt a középpontjától kifelé haladva.
- A korong is lehet hibás. Ennek ellenőrzéséhez próbáljon lejátszani egy másikat.

A lejátszó melegszik

- A lejátszó burkolata hosszabb használat esetén felmelegedhet. Ez normális jelenség.

MAGYARORSZÁG

Minőségtanúsítás

A garanciajegyben feltüntetett forgalombahozó vállalat a 2/1984. (III.10.) BkM-IpM együttes rendelet értelmében tanúsítja, hogy ezen készülék megfelel a műszaki adatokban megadott értékeknek.

Figyelem! A meghibásodott készüléket – beleértve a hálózati csatlakozót is – csak szakember (szerviz) javíthatja. Ne tegye ki a készüléket esőnek vagy nedvesség hatásának!

Garancia

A forgalombahozó vállalat a termékre 12 hónap garanciát vállal.

Névleges feszültség100 - 240V~

Névleges frekvencia.....50/60Hz

Teljesítmény

maximális9 W

Érintésvédelmi osztály II.

Tömeg.....0.73 kg

Befoglaló méretek

szélesség210 mm

magasság41 mm

mélység160 mm

Erősítő rész

Kimeneti teljesítmény.....250mW RMS



© 2010 Koninklijke Philips Electronics N.V.

All rights reserved.

PD7020_12_UM_V2.0

