

Register your product and get support at
www.philips.com/welcome

PD7020



EN User manual

FR Mode d'emploi

DA Brugervejledning

IT Manuale utente

DE Benutzerhandbuch

NL Gebruiksaanwijzing

ES Manual del usuario

SV Användarhandbok

PHILIPS

Indholdsfortegnelse

1	Vigtigt	2
	Vigtige sikkerhedsinstruktioner	2
	Meddelelse	5
2	Din bærbare DVD-afspiller	8
	Indledning	8
	Hvad er der i kassen	8
	Oversigt over hovedenheden	9
3	Kom i gang	11
	Oplad batteriet.	11
	Tilslut andet udstyr	12
4	Brug af din afspiller	13
	Tænd	13
	Vælg OSD-sprog	13
	Afspil diske	13
	Afspilningstilstande	14
	Juster lysstyrken for skærmens baggrundslys	14
5	Justering af indstillinger	15
6	Produktinformation	16
7	Fejlfinding	17

1 Vigtigt

Vigtige sikkerhedsinstruktioner

- ① Læs disse instruktioner.
- ② Opbevar disse instruktioner.
- ③ Respekter alle advarsler.
- ④ Følg alle instruktioner.
- ⑤ Benyt ikke dette apparat i nærheden af vand.
- ⑥ Rengør kun enheden med en tør klud.
- ⑦ Ventilationsåbninger må ikke blokeres. Installer apparatet i overensstemmelse med producentens instruktioner.
- ⑧ Installer ikke apparatet i nærheden af varmekilder som f.eks. radiatorer, varmeapparater, ovne eller andre apparater (inkl. forstærkere), der producerer varme.
- ⑨ I lande med et polariseret lysnet må du ikke fjerne eller ændre sikkerhedsforanstaltningerne for den polariserede stikprop eller jordstikket. En polariseret stikprop har to ben, hvor det ene er bredere end det andet. En stikprop med jord har to ben foruden et tredje, der tjener som jordstik. Det tredje ben øger sikkerheden ved drift. Hvis stikproppen ikke passer til stikkontakten, skal en autoriseret elektriker udskifte den forældede stikkontakt.
Advarsel: Med henblik på at forebygge elektrisk stød skal stikproppen passe til stikkontakten, og stikproppen skal sættes hele vejen ind.



- ⑩ Sørg for, at netledningen ikke trædes på, navnlig ved stikkene og stikforbindelserne samt det sted, hvor ledningen føres ud af apparatet.
- ⑪ Brug kun tilbehør og ekstraudstyr, der er godkendt af producenten.
- ⑫ Brug kun vogne, stativer, beslag og borde, der enten medfølger eller er godkendt af producenten. Hvis du bruger en vogn, skal du passe på, at apparatet ikke vælter ned, når du flytter den.



- 13 Tag stikket ud af stikkontakten under tordenvejr, eller hvis apparatet ikke skal bruges gennem længere tid.
- 14 Al servicering skal udføres af kvalificeret personale. Apparatet skal serviceres, hvis det er blevet beskadiget, f.eks. hvis netledningen beskadiges, der er blevet spildt væske på apparatet, der er kommet fremmedlegemer ind i apparatet, apparatet er blevet udsat for regn eller fugt, eller hvis apparatet ikke fungerer normalt eller er blevet tabt.
- 15 Batterier (installeret batteripakke eller batterier) må ikke udsættes for ekstrem varme fra f.eks. sol, ild eller lignende.
- 16 Apparatet må ikke udsættes for dryp eller sprøjt.
- 17 Placer aldrig farlige genstande på apparatet (f.eks. væskefyldte genstande eller tændte lys).
- 18 Dette produkt kan indeholde bly og kviksølv. Bortskaffelse af disse materialer kan være reguleret i henhold til miljømæssige bestemmelser. Hvis du ønsker oplysninger om bortskaffelse eller genbrug, skal du kontakte de lokale myndigheder eller Electronic Industries Alliance: www.eiae.org.
- 19 Hvis netstikket MAINS eller et apparatstik bruges til at afbryde enheden, skal disse kunne betjenes nemt.



Advarsel

- Kabinettet bør aldrig tages af apparatet.
- Forsøg aldrig at smøre nogen del på apparatet.
- Placer aldrig dette apparat på andet elektrisk udstyr.
- Udsæt ikke apparatet for direkte sollys, åben ild eller varmekilder.
- Se aldrig på laserstrålen inde i dette apparat.
- Sørg for, at du altid kan komme til ledningen, stikkontakten eller adapteren, så du kan afbryde strømmen til apparatet.

Lyt ved moderat lydstyrke.

- Brug af hovedtelefoner ved høj lydstyrke kan give høreskader. Dette produkt kan frembringe lyd med så høje decibelværdier, at det kan forårsage høreskader for en normalt hørende person, også selv om det kun foregår i mindre end et minut. De høje decibelværdier har til formål at imødekomme de personer, der allerede lider af nedsat hørelse.
- Lyd kan snyde. Efter et stykke tid vil dine ører vænne sig til høj lyd og tilpasse sig en mere kraftig lydstyrke. Så det, der efter længere tids lytning forekommer normalt, kan faktisk være meget højt og skadeligt for hørelsen. For at sikre dig imod dette skal du indstille lydstyrken på et sikkert niveau, før din hørelse vænner sig til niveauet, og undlade at skrue op.

Sådan indstilles lydstyrken til et fornuftigt niveau:

- Indstil lydstyrken til et lavt niveau.
- Øg langsomt lydstyrken, indtil du kan høre lyden klart og behageligt uden forvrængning.

Undlad at lytte i for lange perioder ad gangen:

- For lang tids udsættelse for lydpåvirkning, selv ved et fornuftigt niveau, kan også forårsage hørenedsættelse.
- Sørg for, at du anvender apparatet med måde, og hold passende pauser.

Overhold følgende retningslinjer, når du anvender dine hovedtelefoner.

- Lyt ved en fornuftig lydstyrke i kortere tidsrum.
- Vær omhyggelig med ikke at justere på lydstyrken undervejs, efterhånden som din hørelse tilpasser sig lydniveauet.
- Undlad at skrue så højt op for lyden, at du ikke kan høre, hvad der foregår omkring dig.
- Du bør være ekstra forsigtig eller slukke midlertidigt i potentielt farlige situationer: Brug ikke hovedtelefoner under kørsel af et motoriseret køretøj, på cykel, på skateboard etc. Det kan skabe en farlig trafiksituation, og mange steder er det ulovligt.



Advarsel

- Benyttes betjening og indstillinger på anden måde end anvist i denne brugsvejledning, er der risiko for, at du udsætter dig for farlig bestråling og andre risici.

Meddelelse

Enhver ændring af dette apparat, som ikke er godkendt af Philips Consumer Lifestyle, kan annullere brugerens ret til at betjene dette udstyr.



Dette produkt overholder EU's krav om radiointerferens.

Miljøoplysninger

Al unødvendig emballage er udeladt. Emballagen er forenklet og består af tre materialer: Pap (kasse), polystyrenskum (buffer) og polyethylen (poser, beskyttende skumfolie).

Systemet består af materiale, der kan genbruges, hvis det adskilles af et specialfirma. Overhold de lokale regler angående udsmidning af emballage, opbrugte batterier og gammelt udstyr.

Genanvendelse



Dit produkt er udviklet og fremstillet i materialer og komponenter af høj kvalitet, som kan genbruges.

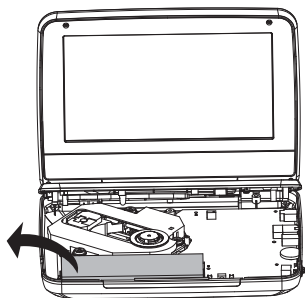
Når et produkt bærer et affaldsspandssymbol med et kryds på, betyder det, at produktet er underlagt det europæiske direktiv 2002/96/EC:



Bortskaf aldrig produktet sammen med andet husholdningsaffald. Sørg for at kende de lokale regler om separat indsamling af elektriske og elektroniske produkter. Korrekt bortskaffelse af udtjente produkter er med til at forhindre negativ påvirkning af miljøet og menneskers helbred. Dit produkt indeholder batterier, som er omfattet af EU-direktivet 2006/66/EC, og som ikke må bortskaffes sammen med almindeligt husholdningsaffald.

Sørg for at kende de lokale regler om separat indsamling af batterier. Korrekt bortskaffelse af batterier er med til at forhindre negativ påvirkning af miljøet og menneskers helbred.

Indlever altid produktet til en fagmand, når det indbyggede batteri skal fjernes.



Uautoriseret kopiering af kopibeskyttet materiale, herunder computerprogrammer, filer, udsendelser og lydindspilninger, kan være i strid med reglerne om ophavsret og med lovgivningen. Dette udstyr bør ikke bruges til sådanne formål.

Optagelse og afspilning af materiale kan være betinget af samtykke. Se Copyright Act 1956 og The Performer's Protection Acts 1958 to 1972.

Enheden har indbygget teknologi, der er beskyttet af amerikanske patenter og andre immaterielle ejendomsrettigheder tilhørende Rovi Corporation. Reverse engineering (ombygning) og demontering af enheden er forbudt.



"DivX, DivX" Certified og tilhørende logoer er varemærker, der tilhører DivX, Inc., og benyttes her på licens.



Fremstillet under licens fra Dolby Laboratories.

"Dolby" og dobbelt-D-symbolet er varemærker tilhørende Dolby Laboratories.

Dette apparat omfatter denne etiket:



2 Din bærbare DVD-afspiller

Tillykke med dit køb, og velkommen til Philips! Hvis du vil have fuldt udbytte af den support, som Philips tilbyder, kan du registrere dit produkt på www.philips.com/welcome.

Indledning

Din bærbare DVD-afspiller afspiller digitale videodiske, der overholder den gældende DVD-video-standard. Med den kan du se film i ægte biografkvalitet og stereo eller flerkanal lyd (afhængigt af disken og dine indstillinger for afspilning).

Du kan også vælge lydspor, undertekstsprog og nogle afspilningstilstande.

Derudover kan du begrænse afspilningen af diske, der ikke er egnede for børn.

Du kan afspille følgende diske på DVD-afspilleren (herunder CD-R, CD-RW, DVD±R og DVD±RW):

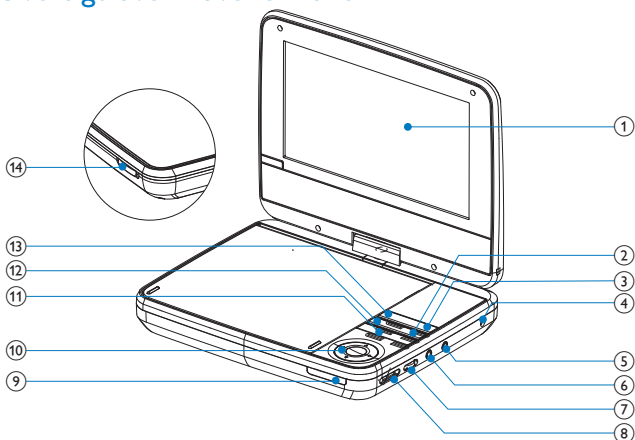
- DVD-video
- Video-CD
- Lyd-CD
- MP3-CD
- DivX
- Diske med JPEG-filer

Hvad er der i kassen

Kontroller og identificer indholdet af pakken:

- Bærbar DVD-afspiller
- AC-adapter, ASUC12E-090080 (Philips)
- Biladapter
- Monteringstaske
- Brugerhåndbog
- Lynvejledning

Oversigt over hovedenheden



① Skærmpanel

- ② ■
- Stopper afspilningen af disken.

③ OPTIONS

- Åbner indstillingerne for den aktuelle aktivitet eller det aktuelle valg.

④ DC IN

- Stik til strømforsyning.

⑤ 

- Hovedtelefonstik.

⑥ AV OUT

- Lyd-/videoudgangsstik.

⑦ VOLUME.....

- Forøger eller formindsker lydstyrken.

⑧ POWER ON/OFF (CHR)

- Tænder/slukker DVD-afspilleren.

- ⑨ **CHR/⓪**
- Opladeindikator/Strømindikator.
- ⑩ **▲, ▼, ◀, ▶**
- Navigerer gennem menuerne.
- ◀, ▶**
- Søger tilbage/fremad ved forskellige hastigheder.
- ▶||/OK**
- Bekræfter en indtastning eller et valg.
 - Starter, holder pause i eller genoptager afspilningen af disken.
- ⑪ **◀, ▶**
- Springer til forrige eller næste titel, kapitel eller spor.
- ⑫ **DISC MENU**
- Ved DVD, åbner eller lukker diskmenuen.
 - Ved VCD: Tænder eller slukker for PBC-tilstand (Playback Control).
 - Ved VCD version 2.0 eller SVCD med PBC slået til, skiftes tilbage til menuen.
- ⑬ **SETUP**
- Åbner eller lukker opsætningsmenuen.
- ⑭ **OPEN▶**
- Åbner diskskuffen.

3 Kom i gang



Advarsel

- Brug kun de knapper, der angivet i denne brugervejledning.
- Følg altid instruktionerne i dette kapitel i den rækkefølge, de står i.

Hvis du kontakter Philips, vil du blive bedt om afspillerens modelnummer og serienummer. Modelnummeret og serienummeret står på undersiden af afspilleren. Skriv numrene her:

Modelnr: _____

Serienr: _____

Oplad batteriet.



Advarsel

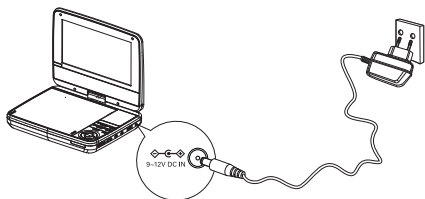
- Risiko for produktskade! Kontroller, at forsyningsspændingen svarer til den spænding, der er trykt på undersiden af afspilleren.
- Brug kun den medfølgende AC-adapter til at oplade batteriet.



Bemærk

- Identifikationspladen findes på undersiden af afspilleren.
- Du kan kun oplade afspilleren, når den er i slukket tilstand.

- 1 Skub **POWER ON/OFF (CHR)**-kontakten til **OFF**-position.
- 2 Tilslut den medfølgende AC-adapter til afspilleren og til stikkontakten.



- ↳ Opladeindikatoren tænder. Det tager ca. 7 timer at oplade batteriet helt.
- ↳ Når batteriet er fuldt opladet, slukkes opladeindikatoren.

Tilslut andet udstyr



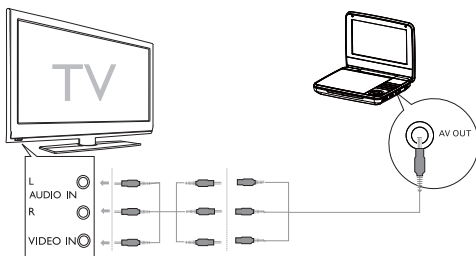
Advarsel

- Sluk for afspilleren, før du tilslutter andet udstyr.

Du kan tilslutte afspilleren til et TV eller en forstærker for at se DVD'er eller synge karaoke.

Slut de farvede AV-kabler (medfølger ikke) til stikkene i samme farve:

- Det gule kabel er til det gule videostik.
- De røde/hvide kabler er til de røde/hvide lydstik.



4 Brug af din afspiller

Tænd

Skub **POWER ON/OFF (CHR)**-kontakten til **ON**-position.

↳ ①-indikatoren tænder.

Vælg OSD-sprog

Du kan vælge et andet sprog til den tekst, der vises på skærmen.

- 1 Tryk på **SETUP**.
↳ Opsætningsmenuen vises.
- 2 Vælg **[General] > [Language]**.
- 3 Tryk på **▶** for at vælge en indstilling.
- 4 Tryk på **OK** for at bekræfte.
- 5 Tryk på **SETUP** for at afslutte.

Afspil diske

- 1 Tryk på **OPEN▶** på afspilleren.
- 2 Ilæg disken med etiketsiden opad.
- 3 Tryk ned for at lukke diskrummet.
↳ Afspilning starter automatisk. Hvis ikke, skal du trykke på **▶||/OK**.
 - Hvis der vises en menu, skal du vælge et menupunkt og derefter trykke på **▶||/OK** for at begynde afspilningen.
 - Tryk på **▶||/OK** for at sætte afspilningen på pause. Tryk igen for at genoptage afspilningen.
 - For at stoppe skal du trykke to gange på **STOP**.
 - Vælg det forrige/næste punkt ved at trykke på **◀** eller **▶**.
 - For at starte søgningen inden for video/lyd skal du trykke på **◀** eller **▶** en eller flere gange.

Afspilningstilstande

- 1 Tryk på **OPTIONS** under afspilning for at vælge nogle afspilningstilstande.
- 2 Følg instruktionerne på skærmen.

Juster lysstyrken for skærmens baggrundslys



Bemærk

- Du kan justere lysstyrken for skærmens baggrundslys, så det passer til lysforholdene.

Under afspilning skal du trykke gentagne gange på **B** for at vælge en indstilling.

- **[Bright]**
- **[Normal]**
- **[Dim]**



Tip

- For at opnå den længste afspilningstid skal du vælge **[Dim]**.
- For at opnå den bedste visning skal du vælge **[Bright]**.

5 Justering af indstillinger

Du kan optimere afspilningen ved at anvende **SETUP** til at finjustere indstillingerne.

- 1 Tryk på **SETUP**.
↳ Opsætningsmenuen vises.
- 2 Brug navigationstasterne til at vælge en indstilling, og tryk på **OK** for at bekræfte.

[General]	
[Language]	Vælg, hvilket sprog der skal vises på skærmen
[PBC settings]	Slå afspilningskontrol til/fra.
[DivX (VOD)]	Hent DivX-registreringskode.
[DivX subtitles]	Vælg undertekstsprog for DivX.
[Parental(DVD)]	Vælg børnesikring.
[Set password]	Skift eksisterende adgangskode.
[Factory settings]	Gendan fabriksindstillingerne.
[Video]	
[LCD Display]	Indstil skærmformat.
[TV standard]	Indstil videoudgangsformat til TV-system.
[Brightness]	Juster skærmens lysstyrke.
[Contrast]	Juster skærmens kontrast.
[Audio]	
[Dolby]	Indstil Dolby-output.
[Version]	Kontroller versionsoplysningerne.


- 3 Tryk på ◀ for at vende tilbage til den forrige menu.
- 4 Tryk på **SETUP** for at afslutte.

6 Produktinformation



Bemærk

- Produktinformationen ændres uden varsel.

Størrelse	210 x 41 x 160 mm
Vægt	0,73 kg
Strømforsyning	Input: 100-240 V~, 50/60 Hz Output: DC 9 V  0,8 A
Strømforbrug	9 W
Driftstemperaturområde	0-45 °C
Laserbølgelængde	650 nm
Video output (Videoudgang)	
Format	PAL og NTSC
Outputniveau	1 V _{p-p} ± 20 %
Belastningsimpedans	75 Ω
Lydudgang	
Lydudgang (analog lyd)	Outputniveau: 2 V ± 10 %
Belastningsimpedans	10 KΩ
Lydforvrængning + støj	≤ -80 (1 KHz)
Frekvenskurve	20 Hz-20 KHz ± 1 dB
Signal/støjforhold	≥ 80 dB
Kanalseparation	≥ 80 dB
Dynamisk område	≥ 80 dB

7 Fejlfinding



Advarsel

- Risiko for elektrisk stød. Fjern aldrig kabinettet fra denne afspiller.

Prøv aldrig selv at reparere enheden, da garantien i så fald bortfalder. Hvis der opstår fejl på afspilleren, bør du kontrollere følgende punkter, inden du bestiller reparation. Hvis problemet varer ved, skal du registrere din afspiller og få support på www.philips.com/welcome.

Ingen strøm

- Kontroller, at begge ben i strømstikket sidder korrekt i.
- Kontroller, at der er strøm i stikkontakten.
- Kontroller, om det indbyggede batteri er tømt.

Ingen lyd

- Kontroller, at AV-kablet er tilsluttet korrekt.

Forvrænget billede

- Rengør disken. Brug en ren, blød og fnugfri klud til at aftørre disken fra midten og ud mod kanten.
- Kontroller, at diskens videoudgangsformat er kompatibelt med TV'ets.
- Indstil videoudgangsformatet, så det passer til TV'et eller programmet.
- LCD-skærmen er fremstillet vha. avanceret teknologi. Der kan dog forekomme små sorte punkter og/eller lyse punkter (røde, blå, grønne), der løbende dukker op på LCD-skærmen. Dette er et almindeligt resultat af fremstillingsprocessen og ikke en fejl ved produktet.

Kan ikke afspille en disk.

- Sørg for, at etiketten på disken vender opad.
- Rengør disken. Brug en ren, blød og fnugfri klud til at aftørre disken fra midten og ud mod kanten.
- Kontrollér, om disken er defekt, ved at afspille en anden disk.

Afspilleren føles varm.

- Når afspilleren benyttes i længere tid, bliver overfladen varm. Dette er normalt.

Advarsel: Usynlig laserstråling ved åbning når sikkerhedsafbrydere er ude af funktion. Undgå udsættelse for stråling.

Bemærk: Netafbryderen er sekundært indkoblet og afbryder ikke strømmen fra nettet. Den indbyggede netdel er derfor tilsluttet til lysnettet så længe netstikket sidder i stikkontakten.



© 2010 Koninklijke Philips Electronics N.V.

All rights reserved.

PD7020_12_UM_V2.0

