

Her zaman yardıma hazırız

Ürününüzü kaydettirmek ve destek almak için şu adrese gidin:
www.philips.com/support

OTT2000



Kullanım kılavuzu

PHILIPS

İçindekiler

1	Güvenlik	2
	Güvenlik	2
2	Klasik mikro ses sisteminiz	4
	Giriş	4
	Kutunun içindekiler	4
	Ürün hakkında genel bilgiler	5
3	Başlarken	8
	Gücü bağlama	8
	Uzaktan kumandanın hazırlanması	8
	Açma	9
	Saati ayarlayın	9
4	Oynatın	10
	Disk oynatma	10
	Vinil plak oynatma	11
	USB'den oynatma	12
	Bluetooth cihazından çalma	13
	USB kaydı	13
5	FM radyo istasyonlarını dinleme	15
	Radyo istasyonu otomatik olarak ara	15
	Radyo istasyonlarını otomatik olarak programlayın	15
	Radyo istasyonlarını manuel olarak programlayın	15
	Stereo/mono yayın seçme	15
6	Harici cihazdan müzik dinleme	16
7	Diğer özellikler	17
	Uyku zamanlayıcısını ayarlama	17
	Alarm zamanlayıcısını ayarlama	17
	Ses seviyesini ayarlama	17

8	Ürün bilgileri	18
	Özellikler	18
	USB oynatılabilirlik bilgileri	19
	Desteklenen MP3 disk formatları	19
9	Sorun giderme	20
	Genel	20
	Bluetooth bağlantısı hakkında	20
10	Bildirim	21
	Uyumluluk	21
	Ürününe özen gösterin	21
	Çevremizi koruyun	21
	Tescilli marka uyarısı	22
	Telif Hakkı	22

1 Güvenlik

Bu ürünü kullanmadan önce tüm talimatları okuyun ve anlayın. Talimatlara uyulmamasından dolayı hasar meydana geldiğinde, garanti geçersiz olacaktır.

Güvenlik

Uyarı

- Bu ürünün muhafazasını kesinlikle çıkarmayın.
- Bu ürünün hiçbir parçasını yağlamayın.
- Ürünün içindeki lazer ışınına kesinlikle bakmayın.
- Bu ürünü hiçbir zaman diğer elektrikli ekipmanların üzerine koymayın.
- Bu ürünü doğrudan gün ışığından, çıplak alevlerden veya ısıdan koruyun.
- Cihazın güç bağlantısını kesebilmek için güç kablosu, fiş veya adaptöre her zaman kolayca erişebileceğinizden emin olun.

- Cihazın üzerine sıvı damlatılmamalı veya sıçratılmamalıdır.
- Cihazın üzerine tehlikeye neden olabilecek herhangi bir cisim yerleştirmeyin (örn. sıvı dolu cisimler, yanan mumlar).
- ANA ŞEBEKE fişi veya cihaz bağlantısının bağlantı kesme cihazı olarak kullanıldığı yerlerde, bağlantı kesme cihazı kullanıma hazır bir durumda kalmalıdır.
- Havalandırma için ürünün çevresinde yeterli boş alan olduğundan emin olun.
- Yalnızca üretici tarafından belirtilen ek parçalar/aksesuarlar kullanın.

Elektrik çarpması veya yangın riski!

- Ürünü ve aksesuarlarını kesinlikle yağmur veya suya maruz bırakmayın. Ürünü yakınına asla vazo gibi sıvı içeren nesnelere yerleştirmeyin. Ürünün üzerine ve iç kısmına sıvı dökülmesi durumunda, derhal fişini prizden çekin. Kullanılmadan önce ürünün kontrol edilmesi için Müşteri Destek Birimi ile iletişim kurun.
- Ürünü ve aksesuarlarını kesinlikle çıplak alev veya doğrudan güneş ışığı gibi ısı kaynaklarına yakın konuma yerleştirmeyin.
- Ürünün havalandırma deliklerinden veya diğer deliklerden içeri asla bir şey sokmayın.
- Ana şebeke fişinin veya cihaz bağlantısının bağlantı kesme cihazı olarak kullanıldığı yerlerde, bağlantı kesme cihazı kullanıma hazır bir durumda kalmalıdır.
- Şimşekli fırtınalarda ürünün fişini prizden çıkarın.
- Güç kablosunu çıkartırken, her zaman fişten tutarak çekin, kablodan çekmeyin.
- Bu ürünün muhafazasını kesinlikle çıkarmayın.

Kısa devre veya yangın riski!

- Ürününüzü güç çıkışına bağlamadan önce, şebeke geriliminin ürünün arka kısmında belirtilen değerle uyumlu olduğundan emin olun. Şebeke voltajı belirtilen değerden farklıysa, ürününüzü asla şebekeye bağlamayın.
- Ürünü asla yağmura, suya, güneş ışığına veya aşırı sıcaklığa maruz bırakmayın.
- Fiş pimlerine yük binmesini önleyin. Gevşek fiş pimleri kıvılcım atlmasına veya yangına neden olabilir.

Yaralanma veya üründe hasar oluşması riski vardır!

- Bu ürünün üzerine sıvı damlatılmamalı veya sıçratılmamalıdır!
- Bu ürünün üzerine tehlikeli olabilecek nesnelere (ör. sıvı dolu nesnelere; yanan mumlar) koyulmamalıdır.
- Ürünü veya başka eşyaları güç kablolarının ya da diğer elektrikli cihazların üzerine yerleştirmeyin.
- Ürünün 5°C'den düşük sıcaklıklarda taşınması gerekiyorsa, ürün ambalajını açın ve ev sinema sistemini prize takmadan önce oda sıcaklığına kadar ısınmasını bekleyin.
- Yalnızca üretici tarafından belirtilen ek parçalar/aksesuarlar kullanın.

Aşırı ısınma riski!

- Bu ürünü kesinlikle çevresi kapalı bir yere monte etmeyin. Havalandırma için ürünün çevresinde her zaman en az on santimetre boş alan bırakın.
- Perdelerin veya başka eşyaların ürünün havalandırma deliklerini kapatmasına engel olun.

Bozuk para tipi pili yutma tehlikesi!

- Cihaz, yutulma tehlikesi taşıyan bozuk para/ düğme tipi bir pil içerebilir. Her zaman pili çocukların erişemeyeceği bir konumda saklayın! Pilin yutulması ciddi yaralanmalara veya ölüme yol açabilir. Yutulduktan sonraki 2 saat içinde ağır iç yanıklar oluşabilir.
- Bir pilin yutulduğundan veya vücudun içinde kaldığından şüpheleniyorsanız acil tıbbi yardım isteyin.
- Pil değiştirirken yeni ve kullanılmış pilleri her zaman çocukların erişemeyeceği bir yerde tutun. Pili değiştirdikten sonra pil bölmesini sıkıca kapattığınızdan emin olun.

- Pil bölmesi sıkıca kapatılmazsa ürünü kullanmayın. Ürünü çocukların ulaşamayacağı bir yerde saklayın ve üreticiyle irtibata geçin.



Not

- Tip plakası, ürünün arka kısmında bulunur.

2 Klasik mikro ses sisteminiz

Bu ürünü satın aldığınız için tebrikler, Philips'e hoş geldiniz! Philips'in sunduğu destekten tam olarak yararlanmak için ürününüzü www.philips.com/welcome adresinde kaydettirin.

Giriş

Bu ürünle:

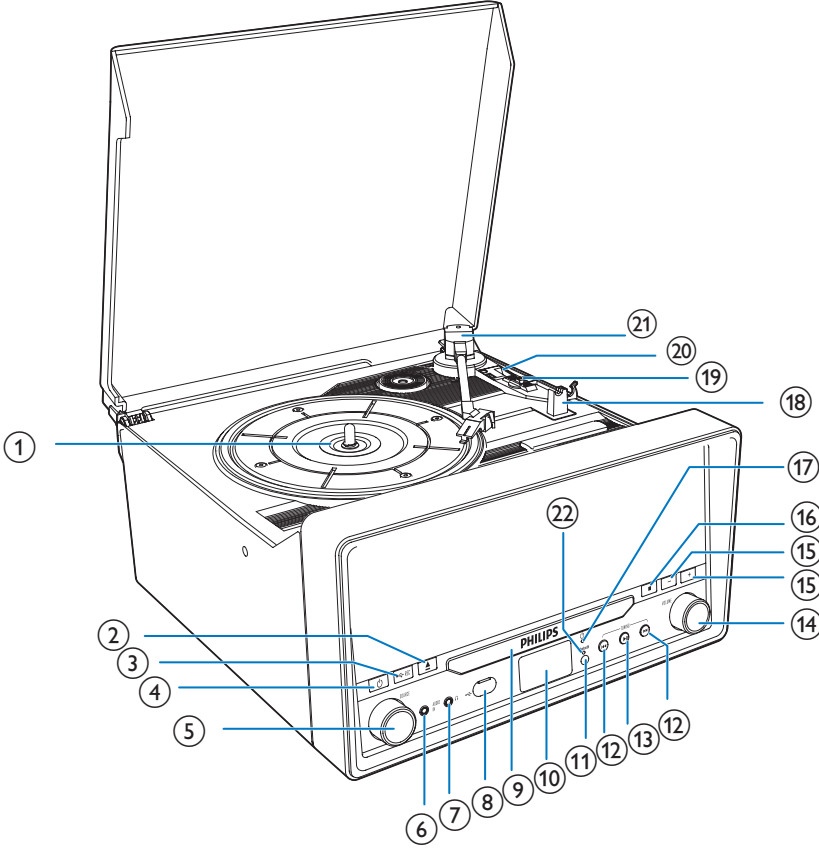
- Vinil plakları dinleyebilirsiniz,
- FM radyo istasyonlarını dinleyebilirsiniz,
- Ses CD'lerini dinleyebilirsiniz,
- **AUDIO-IN** soketi yoluyla harici bir cihazdan müzik dinleyebilirsiniz,
- Bluetooth bağlantısıyla harici bir cihazdan müzik dinleyebilirsiniz,
- USB depolama cihazından müzik dinleyebilirsiniz.

Kutunun içindekiler

Ambalaj içeriğini kontrol edin:

- ① Ana ünite
- ② Kısa Kullanım kılavuzu
- ③ Güvenlik ve uyarı belgesi
- ④ AC güç kablosu
- ⑤ Uzaktan kumanda

Ürün hakkında genel bilgiler



Cihaz hakkında genel bilgiler

① Vinil plak tablası

② ▲

- Disk bölmesini açar veya kapatır.

③ ↻ REC

- Disk/FM/Phono/AUX/Bluetooth'tan USB cihazına parça kaydeder.

④ ⏻

- Cihazı açar veya bekleme moduna alır.

⑤ SOURCE düğmesi

- Kaynak seçer: CD, USB, FM, Phono/Aux veya Bluetooth.

⑥ AUDIO IN

- Harici ses cihazı bağlanır.

⑦ 🎧

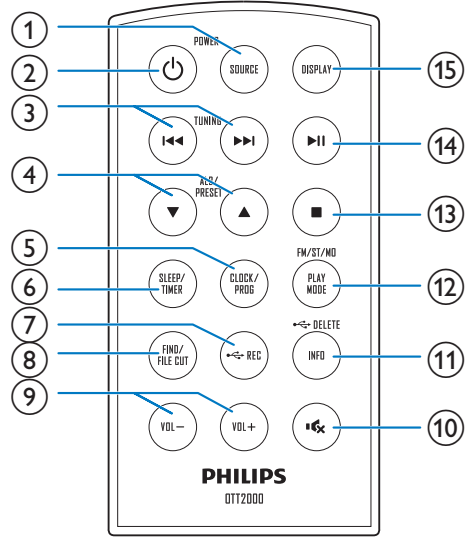
- Kulaklık soketi.

⑧ ↻

- USB soketi.

- 9 Disk bölmesi
- 10 Gösterge paneli
 - Geçerli durumu gösterir:
- 11 IR sensörü
 - Uzaktan kumanda sinyallerini algılar (uzaktan kumandayı daima IR sensöre doğrultun).
- 12 ◀◀ / ▶▶
 - Önceki/sonraki parçaya atlar:
 - Bir radyo istasyonu ayarlar:
 - Bir disk/USB kaynağında parça araması yapmak için düğmeyi basılı tutun.
 - Saati ayarlar:
- 13 ▶
 - Oynatmayı başlatır veya duraklatır:
- 14 VOLUME
 - Ses seviyesini ayarlamak için düğmeyi çevirin.
- 15 +/-
 - Önceki/sonraki albüme atlar:
 - Bir radyo istasyon hafızası seçer:
- 16 ■
 - Oynatmayı durdurur:
 - Bir programı siler:
- 17 güç göstergesi
 - Ünite bekleme modundayken yanar.
- 18 Kol dayanağı
- 19 Otomatik durdurma seçim düğmesi
- 20 Hız seçme düğmesi
- 21 İğne kolu
- 22 Bluetooth göstergesi
 - Ünite eşleme veya bağlantı modundayken yanıp söner:
 - Ünite Bluetooth uyumlu cihaza bağlandığında yanar:

Uzaktan kumanda hakkında genel bilgiler



- 1 SOURCE
 - Kaynak seçer: CD, USB, FM, Phono/Aux veya Bluetooth.
- 2 ⏻
 - Cihazı açar veya bekleme moduna alır.
- 3 ◀◀ / ▶▶
 - Önceki/sonraki parçaya atlar:
 - Bir radyo istasyonu ayarlar:
 - Bir disk/USB kaynağında parça araması yapmak için düğmeyi basılı tutun.
 - Saati ayarlar:
- 4 ▲ / ▼
 - Önceki/sonraki albüme atlar:
 - Bir radyo istasyon hafızası seçer:
 - Saati ayarlar:
- 5 CLOCK/PROG
 - Saati bekleme moduna ayarlar:
 - Diskteki/USB kaynağındaki parçaları programlar:
 - Radyo istasyonlarını programlar:

⑥ **SLEEP/TIMER**

- Uyku zamanlayıcısını ayarlar.
- Alarm zamanlayıcısını ayarlar.

⑦  **REC**

- Disk/FM/Phono/AUX/Bluetooth'tan USB cihazına parça kaydeder.

⑧ **FIND/FILE CUT**

- Disk/USB kaynağında başlık veya klasör adına göre parça arar.
- Phono/AUX/Bluetooth kaynağından USB depolama cihazına ses dosyası kaydederken ses dosyasını kesmek için basın.

⑨ **VOL +/-**

- Ses seviyesini artırır veya azaltır.

⑩ 

- Sesi tamamen kapatır veya tekrar açar.

⑪ **INFO/DELETE**

- Disk/USB kaynağında .mp3 dosyalarını oynatma bilgilerini görüntülemek için basın.
- USB depolama cihazından dosyaları siler.

⑫ **PLAY MODE/FM/ST/MO**

- Disk/USB kaynağında tekrar çalma modunu seçer.
- Disk/USB kaynağında rastgele çalma modunu seçer.
- FM kaynağında stereo veya mono oynatmayı seçer.

⑬ 

- Çalmayı durdurun.

⑭ 

- Oynatmayı başlatır veya duraklatır.

⑮ **DISPLAY**

- Saati herhangi bir kaynak modunda görüntüler.

3 Başlarken

Bu bölümdeki talimatları her zaman sırasıyla takip edin.

Gücü bağlama

AC güç kablosunu **AC MAIN~** soketine takın ve prize bağlayın.

Uzaktan kumandanın hazırlanması



Dikkat

- Patlama tehlikesi! Pilleri ısıdan, güneş ışığından veya ateşten uzak tutun. Pilleri asla ateşe atmayın.
- Pil yanlış takıldığında patlama tehlikesi söz konusu olur. Yalnızca aynı veya eşdeğer pille değiştirin.

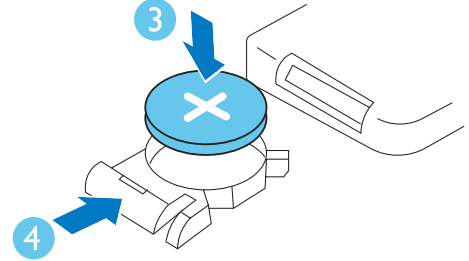
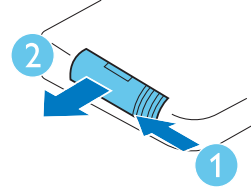
İlk kez kullanırken:

- 1 Uzaktan kumanda pilini etkinleştirmek için koruyucu tırnağı çıkartın.

Uzaktan kumanda pilini değiştirmek için:

- 1 Pil bölmesini açın.
- 2 Kutupları (+/-) gösterildiği gibi olacak şekilde bir adet CR2032 pili takın.

- 3 Pil bölmesini kapatın.



Not

- Uzaktan kumandada herhangi bir işlem düğmesine basmadan önce kaynağı ilk olarak ana ünite yerine uzaktan kumandayla seçin.
- Uzaktan kumanda uzun bir süre kullanılmayacaksa pilini çıkartın.

Açma

⏻ düğmesine basın.

- ↳ Ürün, en son seçilen kaynağa döner.
- Ürünü bekleme moduna almak için tekrar ⏻ düğmesine basın.

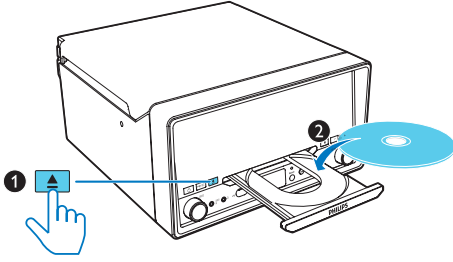
Saati ayarlayın

- 1 Bekleme modunda **CLOCK/PROG** tuşuna basın.
- 2 Saat formatını seçmek için **⏪ / ⏩** düğmesine ve ardından, onaylamak için **CLOCK/PROG** düğmesine basın.
↳ Saat haneleri yanıp söner.
- 3 Saati ayarlamak için **⏪ / ⏩** düğmesine ve ardından onaylamak için **CLOCK/PROG** düğmesine basın.
↳ Dakika haneleri yanıp söner.
- 4 Dakikayı ayarlamak için **⏪ / ⏩** düğmesine ve ardından onaylamak için **CLOCK/PROG** düğmesine basın.

4 Oynatın

Disk oynatma

- 1 CD kaynağını seçmek için **SOURCE** düğmesine arka arkaya basın.
- 2 Disk bölmesini açmak için **▲** düğmesine basın.
- 3 Baskılı tarafı yukarı gelecek şekilde bir disk koyup disk bölmesini kapatın.
- 4 Oynatma otomatik olarak başlar. Başlamazsa, **▶||** düğmesine basın.



Çalmayı duraklatma/devam ettirme

- Çalma sırasında **▶||** tuşuna basarak çalmayı duraklatabilir / devam ettirebilirsiniz.

Bir parçaya geçme

CD için:

- Başka bir parça seçmek için **◀◀ / ▶▶** düğmesine basın.

MP3 disk ve USB için:

- 1 Bir albüm veya klasör seçmek için **PRESET/ALBUM ▲ / ▼** düğmesine basın.
- 2 Bir parça veya dosya seçmek için **◀◀ / ▶▶** düğmesine basın.

Parça içinde arama yapma

- 1 Çalma sırasında **◀◀ / ▶▶** tuşunu basılı tutun.
- 2 Normal oynatmaya geri dönün.

Parça programlama

Not

- Parçaları yalnızca oynatma durduğunda programlayabilirsiniz.
- En fazla 20 parça programlanabilir.

- 1 Oynatmayı durdurma modundayken program modunu etkinleştirmek için **CLOCK/PROG** düğmesine basın.
↳ **[MEMORY]** (bellek bilgileri ekranda görüntülenir).
- 2 MP3 parçaları için, bir albüm seçmek üzere **▲ / ▼** düğmesine basın.
- 3 Bir parça seçmek için **◀◀ / ▶▶** düğmesine basın, ardından onaylamak için **CLOCK/PROG/** düğmesine basın.
- 4 Daha fazla parça programlamak için 2-3 arası adımları tekrarlayın.
- 5 Programlanan parçaları oynatmak için **▶||** düğmesine basın.
 - Programı silmek için, durma konumunda **■** düğmesine basın.
 - Program modu, yaklaşık 10 saniye süreyle herhangi bir düğmeye basılmazsa otomatik olarak durur.

Oynatma bilgilerinin görüntülenmesi

Oynatma sırasında **INFO** düğmesini basılı tutun.

- CD için:
 - Geçerli parçanın çalma süresi
 - Geçerli parçanın kalan çalma süresi
 - Tüm parçaların toplam çalma süresi
 - Tüm parçaların toplam kalan çalma süresi
- MP3 disk ve USB için: **[TITLE]** (başlık), **[ARTIST]** (sanatçı), **[ALBUM]** (albüm) gibi ID3 bilgileri.

Parçaları arama

Disk/USB içinde başlık veya klasör adına göre parça arayabilirsiniz.

Not

- MP3 dosyaları için 32 kbps ile 320 kbps arası bit hızları desteklenir.

CD/MP3 için: Başlığa göre arama

- 1 Oynatmayı durdurma modunda bir kez **FIND/FILE CUT** düğmesine basın.
↳ Tüm parçaların başlıkları alfabetik sırayla görüntülenir.
- 2 İstedğiniz parçayı alfabetik sırayla aramak için **◀◀ / ▶▶** düğmesine basın.
- 3 **▶||** tuşuna basarak seçili parçayı oynatmayı başlatın.

MP3 için: Klasöre göre arama

- 1 Oynatmayı durdurma modundayken **FIND/FILE CUT** düğmesine iki kez basın.
↳ Klasörler alfabetik sırayla görüntülenir.
- 2 Bir klasör seçmek için **◀◀ / ▶▶** düğmesine basın.
- 3 Bir klasördeki tüm parçaları oynatmak için **▶||** düğmesine basın.

Tekrarla/karıştır seçeneklerini seçme

- 1 Çalma sırasında, bir tekrarlama seçeneği veya karışık çalma modunu seçmek için **PLAY MODE/FM/ST/MO** düğmesine arka arkaya basın.
 - **↺** : Geçerli parçayı tekrarlar
 - **↺** **REPEAT** : Geçerli klasörü tekrarlar (MP3 disk için)
 - **↺** **ALL** :Tümünü tekrarlar
 - **RAN.** : Rastgele çalar
- 2 Normal çalmaya geri dönmek için, hiç seçenek görünmeyinceye kadar **PLAY MODE/FM/ST/MO** düğmesine arka arkaya basın.

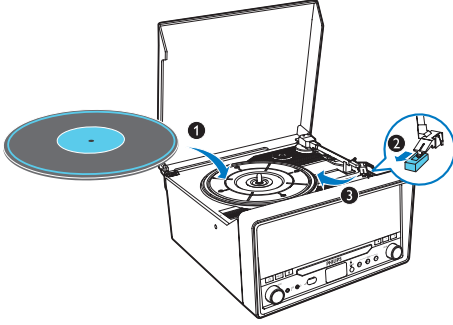
Vinil plak oynatma

Dikkat

- Kullanmadan önce uç koruyucuyu çıkarın.
- Tabla üzerine tek seferde yalnızca bir vinil plak yerleştirin.
- Cihaz ve diğer nesneler arasında en az 15 cm mesafe olmalıdır.

- 1 **PHONO/AUX** kaynağını seçmek için **SOURCE** düğmesine arka arkaya basın.
- 2 Hız seçme düğmesiyle doğru hızı seçin.
 - Farklı vinil türlerine göre 33 veya 45 hızlarından birini seçebilirsiniz.
- 3 Vinil plağı döner tablaya yerleştirin.
- 4 İğne kolunu dikkatlice kaldırın ve plağa doğru hareket ettirin.
↳ Döner tabla tepsi otomatik olarak dönmeye başlar.
- 5 İğne kolunu yavaşça plağın kenarına doğru indirerek parçayı başından oynatın.
↳ Oynatma başlar.

- 6 Sesi istenen seviyeye ayarlayın.
- **AUTO STOP, ON** (Açık) olarak ayarlanmışsa tabla oynatma bittikten sonra otomatik olarak dönmeyi durdurur.
- 7 İğne kolunu başlangıç konumuna geri alın.



Not

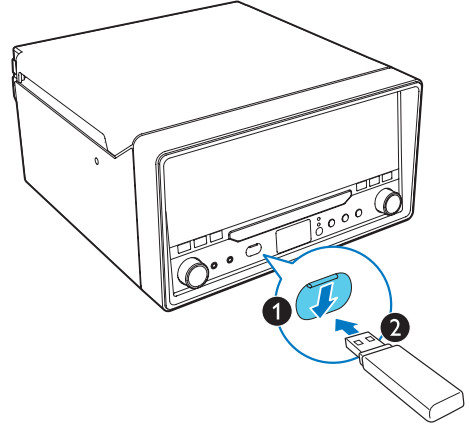
- **AUDIO IN** soketiyle bağlanan harici bir cihaz bulunduğu mikrosistem otomatik olarak AUX kaynağına geçiş yapar.

USB'den oynatma

Not

- USB depolama cihazında çalınabilir ses içeriği bulunduğundan emin olun.
- Sadece 32 ile 320 kbps arası bit hızına sahip MP3 dosyaları desteklenir.
- USB soketi USB uzatma kablolu bağlantıları desteklemez ve bilgisayardan doğrudan iletişim için uygun değildir.

- 1 USB koruyucu kapağını aşağı bastırın ve USB soketine bir USB depolama cihazı takın.



- 2 USB kaynağını seçmek için **SOURCE** düğmesine arkaya basın.
- ↳ Oynatma otomatik olarak başlar. Aksi takdirde ►|| düğmesine basın.
- Bir klasör seçmek için ▲ / ▼ tuşuna basın.
 - Bir ses dosyası seçmek için ◀◀ / ▶▶ düğmesine basın.

Bluetooth cihazından çalma

Mikro sistem üzerinden bir Bluetooth cihazını dinleyebilirsiniz.

Not

- Bir Bluetooth cihazını üniteye bağlamadan önce, cihazın Bluetooth özellikleri hakkında bilgi edinin.
- Üniteyi parazite neden olabilecek diğer elektronik cihazlardan uzak tutun.
- Ünite ve eşleştirilen cihazın etkili çalışma aralığı yaklaşık 10 metredir.
- Ünite ve cihaz arasındaki engeller çalışma aralığının daralmasına neden olabilir.

- 1 BT kaynağını seçmek için **SOURCE** düğmesine arka arkaya basın.
↳ Bluetooth göstergesi mavi renkte yanıp söner.
- 2 Bluetooth cihazınızdaki Bluetooth fonksiyonunu etkinleştirin (cihaz kullanım kılavuzuna bakın).
- 3 Eşleştirmek için cihazınızda "PHILIPS OTT2000" seçeneğini belirleyin.
- 4 Bağlantı başarılı bir şekilde kurulduktan sonra Bluetooth göstergesi sürekli mavi renkte yanar.
- 5 Bluetooth cihazınızda müzik çalmaya başlayın.

İpucu


- Mikro sistem Bluetooth kaynağından başka bir kaynağa geçiş yapıyorsa Bluetooth cihazı bağlantısı otomatik olarak kesilir.
- Sistem daha önce bağlanan en fazla 4 Bluetooth cihazını bellekte tutabilir.

USB kaydı




Ses CD'si parçaları, MP3 diskleri, Bluetooth ve vinil plaklar, radyo ve harici cihazlardan gelen sesler USB depolama cihazında .mp3 formatında kaydedilebilir.

USB depolama cihazına ilk kez kayıt yaptığınızda USB depolama cihazında "PHILIPS OTT2000" adlı bir klasör otomatik olarak oluşturulur. Her kayıt yaptığınızda kaydedilen dosyalar bu klasörde depolanır.


USB'ye kaydetme

USB depolama cihazını bu cihazın  soketine bağlayın.

- 1 Kayıt yapılacak kaynağı hazırlayın.
 - Disk - Disk kaynağını seçin ve bir disk yükleyin. Kaydın başlatılması için bir parça seçebilirsiniz.
 - Radyo -Bir radyo istasyonunu ayarlayın.
 - AUX IN - Phono/Aux kaynağını seçin, ardından bağlayın ve harici bir cihazdan oynatmaya başlayın.
 - Phono - Phono/Aux kaynağını seçin ve ardından vinil plağı oynatın.
 - Bluetooth - Bluetooth kaynağını seçin ve parçaları oynatın.

- 2 Kaydı başlatmak için  **REC** düğmesine basın.
- CD diskler için  **REC** düğmesine arka arkaya basarak aşağıdakileri seçin:
- (A) **[REC_ONE]** (birini kaydet): İlk/geçerli parça kaydedilir.
- (B) **[REC_ALL]** (tümünü kaydet): Tüm/kalan parçalar kaydedilir.
- ↳ Disk otomatik olarak diskin/seçilen parçanın başından çalmaya başlar ve kayıt işlemi başlar.
- Kaydı durdurmak için  düğmesine basın.



Not

- USB depolama cihazında ses dosyalarını depolamak için yeterli bellek yoksa dolu bellek mesajı görüntülenir.
- CD disk için kayıt işlemi yalnızca bütün parça kaydedildiğinde tamamlanır.
- MP3 diskleri için  **REC** düğmesi basılıysa sistem USB depolama cihazına dosyaları kopyalar.

Dosya kesmek

Bluetooth/AUX/Phono/FM kaynağından USB depolama cihazına ses dosyaları kaydettiğinizde kayıt sırasında **FIND/FILE CUT** düğmesine basarak dosyaları kesebilirsiniz. Yeni bir ses dosyası oluşturulur ve kayıt devam eder.

USB'den dosya silme

- 1 Oynatmayı durdurma modunda USB kaynağını seçmek için **SOURCE** düğmesine arka arkaya basın.
- 2 **INFO/  DELETE** düğmesine basın.
↳ Ekranda **DEL -- 001** bilgisi görüntülenir.
- 3 Silinecek dosyayı seçmek için **◀◀ / ▶▶** düğmesine basın.
- 4 Onaylamak için **DELETE** düğmesine basın.
 - Dosya silme modundan çıkmak için  düğmesine basın.

5 FM radyo istasyonlarını dinleme

- 1 FM kaynağını seçmek için **SOURCE** düğmesini çevirin.
- 2 Radyo istasyonlarını otomatik veya manuel olarak arayın.



Not

- En iyi alım için anteni tamamen açın ve anten konumunu ayarlayın.
- En fazla 20 adet FM istasyonu kaydedebilirsiniz.

Radyo istasyonu otomatik olarak ara

- 1 **◀▶** / **▶▶** 2 saniyeden uzun süre basılı tutun.
↳ Radyo otomatik olarak alımı en güçlü olan istasyona ayarlanır.
- 2 Daha fazla istasyon ayarlamak için 1. adımı tekrarlayın.
↳ Güçlü sinyali olan bir radyo istasyonu algılandığında arama durur ve radyo istasyonunun yayını başlar.

Radyo istasyonlarını otomatik olarak programlayın

- 1 Otomatik program modunu etkinleştirmek için **CLOCK/PROG** düğmesine 2 saniyeden uzun basın.
↳ Mevcut tüm istasyonlar dalga bandı alım gücü sırasına göre programlanır.

↳ İlk programlanan radyo istasyonu otomatik olarak çalmaya başlar.

- 2 Önceden ayarlı istasyonları seçmek için **▲** / **▼** düğmesine basın.

Radyo istasyonlarını manuel olarak programlayın

- 1 Bir radyo istasyonunu ayarlamak için **◀◀** / **▶▶** düğmesine basın.
- 2 Programlamayı etkinleştirmek için **CLOCK/PROG** düğmesine basın.
- 3 Bu radyo istasyonuna bir numara atamak için **▲** / **▼** düğmesine basın.
- 4 Onaylamak için **CLOCK/PROG** düğmesine basın.
↳ Radyo istasyonu seçilen sıra numarasıyla saklanır.
- 5 Diğer radyo istasyonlarını programlamak için 1-4 arası adımları tekrarlayın.



Not

- Bir radyo istasyonu önceden kaydedilen bir istasyonun sıra numarası üzerine depolanırsa önceki istasyonun üzerine yazılacaktır.

Stereo/mono yayın seçme

Zayıf sinyalli istasyonların alımını güçlendirmek için mono yayın sesi seçilmelidir.

- Radyo kaynağında bir ayar seçmek için **FM/ST/MO** tuşuna basın:
 - **[STEREO]**: stereo yayın.
 - **[MONO]**: mono yayın.

6 Harici cihazdan müzik dinleme

MP3 çalar gibi bir harici ses cihazını da bu ürün üzerinden dinleyebilirsiniz.

- 1 **PHONO/AUX** modunu seçmek için **SOURCE** düğmesini çevirin.
- 2 Ses kablosunu
 - ürünün arka panelindeki **AUDIO IN** ve
 - harici cihazdaki kulaklık soketine bağlayın.
- 3 Harici cihazı çalıştırın (bkz. kullanım kılavuzu).

7 Diğer özellikler

Uyku zamanlayıcısını ayarlama

Bu mikro ses sistemi, belirlenen bir süreden sonra otomatik olarak bekleme moduna geçebilir:

- Mikro sistemi açtıktan sonra süreyi (dakika olarak) belirlemek için **SLEEP/TIMER** düğmesine arka arkaya basın.
 - [SLEEP -- 90]
 - [SLEEP -- 75]
 - [SLEEP -- 60]
 - [SLEEP -- 45]
 - [SLEEP -- 30]
 - [SLEEP -- 15]
 - [OFF]
- ↳ Uyku zamanlayıcısı etkinleştirildiğinde [SLEEP] mesajı görüntülenir.

Uyku zamanlayıcısını kapatmak için

- [SLEEP OFF] (uyku kapalı) görününceye kadar **SLEEP/TIMER** düğmesine arka arkaya basın.
 - ↳ Uyku zamanlayıcısı devre dışı bırakıldığında [SLEEP] mesajı kaybolur.

Alarm zamanlayıcısını ayarlama

Bu mikro sistem çalar saat olarak kullanılabilir. Disk, USB veya radyo önceden ayarlanmış bir zamanda çalmak üzere etkinleştirilir.

- 1 Üniteyi bekleme moduna geçirmek için ϕ düğmesine basın.
- 2 Saati doğru ayarladığınızdan emin olun.
- 3 **SLEEP/TIMER** düğmesini basılı tutun.

↳ Kaynağı seçmek için bir komut görüntülenir:

- 4 Bir kaynak seçmek için **SOURCE** düğmesine arka arkaya basın: CD, USB ya da FM.
- 5 Onaylamak için **SLEEP/TIMER** düğmesine basın.
 - ↳ Saat haneleri yanıp sönmeye başlar.
- 6 Saati ayarlamak için **◀◀ / ▶▶** düğmesine basın.
- 7 Onaylamak için **SLEEP/TIMER** düğmesine basın.
 - ↳ Dakika haneleri yanıp sönmeye başlar.
- 8 Dakikayı ayarlamak için **◀◀ / ▶▶** düğmesine basın.
- 9 Onaylamak için **SLEEP/TIMER** düğmesine basın.
 - ↳ Zamanlayıcı ayarlanır ve etkinleşir.

Alarm zamanlayıcısını açma/kapatma

- 1 Mikro sistemi bekleme moduna geçirmek için ϕ düğmesine basın.
- 2 Zamanlayıcıyı açmak veya kapatmak için **SLEEP/TIMER** düğmesine arka arkaya basın.
 - ↳ Zamanlayıcı etkinleştirildiğinde ekranda ϕ görüntülenir.
 - ↳ Zamanlayıcı devre dışı bırakıldığında ekranda ϕ simgesi gösterilmez.

Not

- DİSK/USB kaynağı seçildiğinde parça çalınmazsa tuner otomatik olarak etkinleştirilir.
- Alarm kaynağı etkinleştirildikten sonra 30 dakika içinde herhangi bir eylem gerçekleştirilmezse mikro ses sistemi otomatik olarak bekleme moduna geçer.

Ses seviyesini ayarlama

Ses seviyesini artırmak/azaltmak için **VOLUME** düğmesini çevirin.

8 Ürün bilgileri

Not

- Ürün bilgileri, önceden bildirilmeden değiştirilebilir.

Özellikler

Genel bilgiler

AC Güç Değeri	220 - 240 V~, 50 Hz
Çalışır Durumdaki Güç Tüketimi	16 W
Beklemede güç tüketimi	< 1 W
Boyutlar	
- Ana Ünite (G x Y x D)	335 x 311 x 169 mm
Ağırlık (Ana Ünite)	2,5 kg

Radyo

Ayarlama Aralığı	FM: 87,50 - 108,00 MHz;
Şebeke ayarı	50 kHz
Toplam Harmonik Bozukluk	< %2
Sinyal Gürültü Oranı	> 50 dB
Ön ayarlı radyo istasyonu sayısı	20

Vinil

Desteklenen vinil boyutu	7 inç 12 inç
Hız	33/45

Amplifikatör

Nominal Çıkış Gücü	1,5 W x 2 RMS
Frekans Tepkisi	60 Hz - 16 kHz, ± 3 dB
Sinyal Gürültü Oranı	> 65 dB
Aux Girişi	0,5 V RMS 20 kohm

Hoparlörler

Hoparlör Empedansı	4 ohm
Hoparlör Sürücüsü	2 X 3" tam frekans aralıklı
Hassaslık	84 dB/m/W

Bluetooth

İletişim sistemi	Bluetooth Standart sürümü 2,1
Çıkış	Bluetooth Standart Güç Sınıfı 2
Maksimum iletişim aralığı	Yaklaşık görüş hattı 10 metre
Frekans bandı	2,4 GHz bandı (2,4000 GHz - 2,4835 GHz)
Uyumlu Bluetooth profilleri	Gelişmiş Ses Dağıtım Profili (A2DP)
Desteklenen kodekler	
- Alım	SBC (Alt Bant Kodeği)
- Aktarım	Desteklenmiyor

USB oynatılabilirlik bilgileri

Uyumlu USB cihazları:

- USB flash bellek (USB 1.1 ve USB 2.0)
- USB flash oynatıcı (USB 1.1 ve USB 2.0)
- hafıza kartları (bu üniteyle çalışması için ayrıca kart okuyucu gerektirir)

Desteklenen formatlar:

- USB veya bellek dosyası formatı FAT12, FAT16, FAT32 (sektör boyutu: 512 bayt)
- MP3 bit hızı (veri hızı): 32-320 Kbps ve değişken bit hızı
- En fazla 8 seviyeye kadar iç içe klasör
- Albüm/klasör sayısı: en fazla 99
- Parça/başlık sayısı: en fazla 999
- ID3 etiketi v2.0 - v2.3
- Dosya adı Unicode UTF8 olmalıdır (maksimum uzunluk: 16 bayt)

Desteklenen MP3 disk formatları

- ISO9660, Joliet
- Maksimum başlık sayısı: 999 (dosya adının uzunluğuna bağlı olarak)
- Maksimum albüm sayısı: 99
- Desteklenen örnekleme frekansları: 32 kHz, 44,1 kHz, 48 kHz
- Desteklenen bit hızları: 32~320 (kb/s), değişken bit hızları

9 Sorun giderme

Uyarı

- Bu ürünün muhafazasını kesinlikle çıkarmayın.

Garantinin geçerliliğini korumak için ürünü kendi olanaklarınızla onarmaya çalışmayın.

Bu ürünü kullanırken sorun yaşarsanız, servis talep etmeden önce aşağıdaki noktaları kontrol edin. Sorununuz hala çözülmediyse Philips Web sayfasına gidin (www.philips.com/support). Philips ile iletişime geçerken ürünü yakınızdaki bulundurun ve model numarası ile seri numarasını bildiğinizden emin olun.

Genel

Güç yok

- AC güç kablosunun doğru bir şekilde bağlandığından emin olun.
- AC elektrik prizinde güç olduğundan emin olun.

Ses yok

- Ses seviyesini ayarlayın.
- Harici bir cihazdan dinlerken harici cihazın sesinin kapalı olmadığından emin olun.

Ürün yanıt vermiyor

- Gücün kullanılabilir durumda olduğundan emin olun.
- Ürünü kapatıp tekrar açın.

Zayıf radyo alımı

- Diğer elektrikli cihazlar veya bina engellerinden kaynaklanan parazit, sinyallerin zayıflamasına neden olur. Ürünü parazit olmayan bir yere taşıyın.
- Anteni tam olarak açtığınızdan emin olun. Antenin konumunu ayarlayın.

Saat/alarm uyarı silindi.

- Güç kesilmiştir veya AC güç adaptörü bağlantısı kesilmiştir.
- Saati/alarmı yeniden ayarlayın.

Bluetooth bağlantısı hakkında

Bluetooth başarılı bir şekilde bağlandıktan sonra bile üründe müzik çalınmayabilir.

- Cihaz, bu üründe müzik çalmak için kullanılamaz.

Bluetooth özellikli bir cihazla bağlantı kurulduktan sonra ses kalitesi kötü olabilir.

- Bluetooth alımı zayıftır. Cihazı bu ürüne yaklaştırmak veya aralarında bulunan tüm engelleri kaldırmak.

Bu ürün ile bağlantı kurulamıyor.

- Cihaz bu ürün için gerekli profilleri desteklemiyordur.
- Cihazın Bluetooth fonksiyonu etkinleştirilmemiştir. Bu fonksiyonu nasıl etkinleştireceğinizi öğrenmek için cihazın kullanıcı kılavuzuna bakın.
- Ürün eşleştirme modunda değildir.
- Ürün Bluetooth özellikli başka bir cihazla zaten bağlantı kurmuştur. Bu cihazın bağlantısını kesin ve tekrar deneyin.
- Yeniden bağlantı kurmak amacıyla ürünü yeniden başlatmak veya Bluetooth kaynağına geçirmek için ϕ düğmesine basın.

Eşleştirilen mobil cihazın sürekli bağlantısı kopuyor ve tekrar bağlanıyor.

- Bluetooth alımı zayıftır. Cihazı bu ürüne yaklaştırmak veya aralarında bulunan tüm engelleri kaldırmak.
- Bazı cep telefonlarının bağlantısı, arama yaptığınızda veya aramayı bitirdiğinizde sürekli kurulup kesilebilir. Bu durum ürünün arızalı olduğunu göstermez.
- Bazı cihazlarda, Bluetooth bağlantısı güç tasarrufu özelliği gereği otomatik olarak devre dışı kalabilmektedir. Bu durum ürünün arızalı olduğunu göstermez.

10 Bildirim

Cihaz üzerinde yapılan, WOOX Innovations tarafından açıkça onaylanmayan her türlü değişiklik, kullanıcının bu cihazı çalıştırma yetkisini geçersiz kılabilir.

Uyumluluk

CE 0890

Bu ürün, Avrupa Birliği radyo parazit gereksinimlerine uygundur.

İşbu belge ile WOOX Innovations, bu ürünün 1999/5/EC Yönergesinin esas şartlarına ve ilgili hükümlerine uygun olduğunu beyan eder. Uygunluk Bildirimi'ni www.philips.com/support adresinde bulabilirsiniz.



Bu cihaz, koruyucu toprak bağlantısı olmayan, çift yalıtımlı SINIF II cihazdır.

Ürünüze özen gösterin

- Disk bölmesine diskten başka bir şey koymayın.
- Disk bölmesine eğik veya çizik diskler koymayın.
- Ürünü uzun bir süre kullanmayacaksanız, disk bölmesindeki diskleri çıkarın.
- Ürünü temizlemek için sadece mikrofiber bez kullanın.

Çevremizi koruyun



Ürününüz geri dönüştürülebilir ve yeniden kullanılabilir yüksek kaliteli malzeme ve bileşenler kullanılarak üretilmiştir.



Bir ürüne, çarpı işaretli tekerlekli çöp arabası işaretli etiket yapıştırılması, söz konusu ürünün 2002/96/EC sayılı Avrupa Yönergesi kapsamında olduğu anlamına gelir.

Lütfen, elektrikli ve elektronik ürünlerin toplanması ile ilgili bulunduğunuz yerdeki sistem hakkında bilgi edinin.

Lütfen, yerel kurallara uygun hareket edin ve eskiyen ürünlerinizi, normal evsel atıklarınızla birlikte atmayın. Eskiyen ürününüzün atık işlemlerinin doğru biçimde gerçekleştirilmesi, çevre ve insan sağlığı üzerinde olumsuz etki oluşturulmasını önlemeye yardımcı olur.



Ürününüzde 2006/66/EC sayılı Avrupa Direktifi kapsamında düzenlenen ve normal evsel atıklarla atılmaması gereken piller kullanılmaktadır. Atık işleminin düzgün biçimde gerçekleştirilmesi, çevre ve insan sağlığı üzerinde olumsuz etki oluşturulmasını önlemeye yardımcı olduğundan, lütfen pillerin ayrıca toplanması hakkındaki yerel kurallar hakkında bilgi edinin.

Çevresel bilgiler

Gereksiz tüm ambalaj malzemeleri çıkarılmıştır. Ambalajı üç malzemeye kolayca ayrılabilir şekilde yapmaya çalıştık: karton (kutu), polistiren köpük (tampon) ve polietilen (torbalar, koruyucu köpük tabakası.)

Sisteminiz, uzman bir firma tarafından parçalanması halinde geri dönüştürülebilir ve kullanılabilir malzemelerden oluşmaktadır. Lütfen ambalaj malzemelerinin, tükenen pillerin ve eski donanımın atılmasında yerel yönetmeliklere uygun hareket edin.

Tescilli marka uyarısı

Bluetooth

Bluetooth® markası ve logoları, Bluetooth SIG, Inc. şirketinin tescilli ticari markaları olup, WOOX Innovations tarafından lisans alınarak kullanılmaktadır.

Telif Hakkı

2015 © WOOX Innovations Limited. Tüm hakları saklıdır.

Teknik özellikler önceden bildirilmeksizin değiştirilebilir. WOOX, daha önceden gerekli tedarikleri sağlamak zorunda olmadan istediği zaman ürünleri değiştirme hakkını saklı tutmaktadır.



Specifications are subject to change without notice
2015 © WOOX Innovations Limited. All rights reserved.

This product was brought to the market by WOOX Innovations Limited or one of its affiliates, further referred to in this document as WOOX Innovations, and is the manufacturer of the product. WOOX Innovations is the warrantor in relation to the product with which this booklet was packaged. Philips and the Philips Shield Emblem are registered trademarks of Koninklijke Philips N.V.

