

# Alltid redo att hjälpa till

Registrera din produkt och få support på  
[www.philips.com/welcome](http://www.philips.com/welcome)



OTT2000



## Användarhandbok

**PHILIPS**



# Innehållsförteckning

---

<b>1</b>	<b>Säkerhet</b>	2
	Säkerhet	2

---

<b>2</b>	<b>Ditt klassiska mikroljudsystem</b>	4
	Introduktion	4
	Förpackningens innehåll	4
	Översikt över produkten	5

---

<b>3</b>	<b>Komma igång</b>	8
	Ansluta strömmen	8
	Förbered fjärrkontroll	8
	Slå på	8
	Ställa in klockan	9

---

<b>4</b>	<b>Uppspelning</b>	10
	Spela upp en skiva	10
	Spela upp vinylskiva	11
	Spela upp från USB	12
	Spela upp från en USB-enhet	12
	USB-inspelning	12

---

<b>5</b>	<b>Lyssna på FM-radio-kanaler</b>	14
	Söka efter radiokanaler automatiskt	14
	Programmera radiokanaler automatiskt	14
	Programmera radiokanaler manuellt	14
	Välja stereo/monosändning	14

---

<b>6</b>	<b>Lyssna på en extern enhet</b>	15
----------	----------------------------------	----

---

<b>7</b>	<b>Övriga funktioner</b>	16
	Ställa in insomningstimern	16
	Ställa in larmtid	16
	Justera volymen	16

---

<b>8</b>	<b>Produktinformation</b>	17
	Specifikationer	17
	USB-uppspelningsinformation	18
	MP3-skivformat som kan användas	18

---

<b>9</b>	<b>Felsökning</b>	19
	Allmänt	19
	Om Bluetooth-anslutning	19

---

<b>10</b>	<b>Obs!</b>	20
	Uppfyllelse	20
	Ta hand om produkten	20
	Ta hand om miljön	20
	Varumärkesinformation	21
	Copyright	21

# 1 Säkerhet

Läs igenom och se till att du förstår alla instruktioner innan du använder produkten. Garantin gäller inte om skador som beror på att instruktionerna inte har följts uppstår.

## Säkerhet



### Varning

- Ta aldrig bort höljet från apparaten.
- Smörj aldrig någon del av produkten.
- Titta aldrig på laserstrålen i apparaten.
- Placera aldrig produkten ovanpå någon annan elektrisk utrustning.
- Skydda apparaten mot direkt solljus, öppna lågor och värme.
- Se till att du alltid har nätsladden, kontakten och adaptern lättillgängliga så att du kan koppla bort apparaten från eluttaget.

- Enheten får inte utsättas för vattendroppar eller vattenstrålar.
- Placera inte föremål som kan utgöra fara på enheten (t.ex. vätskefyllda föremål, tända ljus).
- Om MAINS-kontakten eller ett kontaktdon används som frånkopplingsenhet ska den vara lätt att komma åt.
- Se till att det finns tillräckligt med ledigt utrymme för god ventilation runt produkten.
- Använd endast kringutrustning och tillbehör som är godkända av leverantören.

### Risk för elektriska stötar eller brand!

- Utsätt varken produkten eller tillbehören för regn eller vatten. Placera aldrig behållare med vätska, t.ex. vaser, i närheten av produkten. Om vätska spills på produkten ska du omedelbart koppla bort den från elnätet. Kontakta kundtjänst så att produkten kan kontrolleras före användning.

- Placera varken produkten eller tillbehören i närheten av öppen eld eller andra värmekällor, inklusive direkt solljus.
- För aldrig in föremål i produktens ventilationshål eller de andra öppningarna.
- Om nätkontakten eller ett kontaktdon används som frånkopplingsenhet ska den vara lätt att komma åt.
- Dra ur nätsladden före åskväder.
- När du drar ur nätkabeln ska du alltid hålla i kontakten, aldrig i sladden.
- Ta aldrig bort höljet från produkten.

### Risk för kortslutning eller brand!

- Innan du ansluter produkten till eluttaget måste du kontrollera att nätspänningen motsvarar det värde som anges på produktens baksida. Sätt aldrig i produktens kontakt i nätuttaget om spänningen inte stämmer.
- Utsätt aldrig produkten för regn, vatten, solljus eller stark hetta.
- Undvik påfrestningar på stickkontaktarna. Lösa stickkontakter kan orsaka gnistbildning eller brand.

### Risk för personskada eller skada på produkten!

- Produkten får inte utsättas för vattendroppar eller vattenstrålar!
- Placera inga potentiellt skadliga föremål på produkten (t.ex. vattenfyllda kärl eller levande ljus).
- Placera aldrig produkten eller andra föremål på nätsladdar eller annan elektrisk utrustning.
- Om produkten transporteras i temperaturer under 5 °C packar du upp produkten och väntar tills den har rumstemperatur innan du ansluter den till elnätet.
- Använd endast kringutrustning och tillbehör som är godkända av leverantören.

### **Risk för överhettning!**

- Installera aldrig den här produkten i ett trångt utrymme. Lämna ett utrymme på minst 10 cm runt hela produkten för att sörja för god ventilation.
- Se till att gardiner och andra föremål inte täcker produktens ventilationshål.

### **Risk för att svälja myntformat batteri!**

- Enheten kan innehålla ett myntformat batteri/knappcells batteri som kan sväljas av misstag. Förvara alltid batteriet utom räckhåll för barn! Om någon av misstag sväljer batteriet kan det orsaka allvarlig skada eller dödsfall. Allvarliga inre brännskador kan uppstå inom två timmer efter förtäring.
- Om du misstänker att ett batteri har svalts eller kommit in i kroppen på annat vis ska du omedelbart uppsöka läkare.
- När du byter batterier ska du alltid se till att både använda och nya batterier är utom räckhåll för barn. Se till att batterifacket är ordentligt stängt efter att du har bytt batteri.
- Om batterifacket inte går att stänga ordentligt ska du inte fortsätta att använda produkten. Förvara utom räckhåll för barn och kontakta tillverkaren.



#### Kommentar

- Typplattan sitter på baksidan av produkten.

## 2 Ditt klassiska mikroljudsystem

Gratulerar till din nya produkt och välkommen till Philips! Genom att registrera din produkt på [www.philips.com/welcome](http://www.philips.com/welcome) kan du dra nytta av Philips support.

---

### Introduktion

Med den här produkten kan du:

- lyssna på vinylskivor,
- lyssna på FM-radiokanaler,
- lyssna på ljudspår från CD-skivor,
- lyssna på ljud från en extern enhet via **AUDIO INI**-uttaget,
- lyssna på ljud från en extern enhet via Bluetooth-anslutning,
- lyssna på ljud från en USB-lagringsenhet.

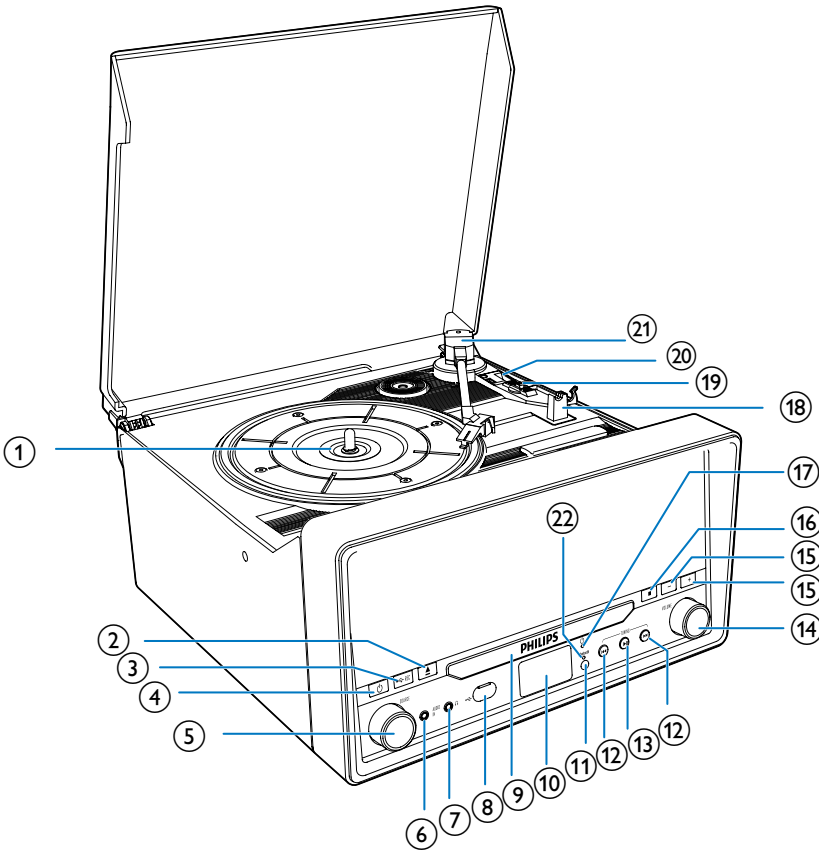
---

### Förpackningens innehåll

Kontrollera och identifiera innehållet i förpackningen:

- ① Huvudenhet
- ② Kortfattad användarhandbok
- ③ Säkerhets- och informationsblad
- ④ Nätsladd
- ⑤ Fjärrkontroll

## Översikt över produkten

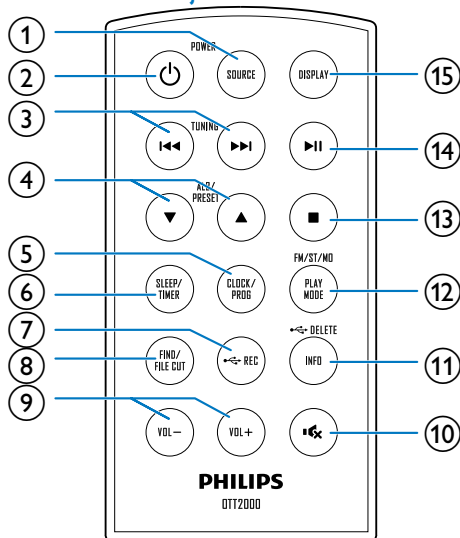


## Översikt över enheten

- ① **Vinylskivtallrik**
- ② ▲
  - Öppna/stäng skivfacket.
- ③ ⏮ **REC**
  - Spela in spår från skiva/FM/Phono/AUX/Bluetooth på en USB-enhet.
- ④ ⏻
  - Slå på enheten eller aktivera standbyläge.
- ⑤ **SOURCE-vred**
  - Välj en källa: CD, USB, FM, Phono/Aux eller Bluetooth.
- ⑥ **AUDIO IN**
  - Anslut en extern ljudenhet.
- ⑦ 🎧
  - Hörlursuttag.
- ⑧ ⏮
  - USB-uttag.
- ⑨ **Skivfack**





- ⑩ **Teckenfönster**
- Visa aktuell status.
- ⑪ **IR-sensor**
- Känner av signaler från fjärrkontrollen (rikta alltid fjärrkontrollen mot IR-sensorn).
- ⑫ **◀◀ / ▶▶**
- Hoppa till föregående/nästa spår.
  - Ställ in en radiokanal.
  - Håll knappen intryckt om du vill söka inom ett spår på skivan eller USB-källan.
  - Justera tiden.
- ⑬ **▶|**
- Starta eller pausa uppspelning.
- ⑭ **VOLUME**
- Justera volymen genom att vrida på vredet.
- ⑮ **+/-**
- Hoppa till föregående/nästa album.
  - Välj en förinställd radiokanal.
- ⑯ **■**
- Stoppa uppspelning.
  - Radera en programmering.
- ⑰ **strömindikator**
- Tänds när enheten är i standbyläge.
- ⑱ **Tonarmsstöd**
- ⑲ **Automatisk stoppväljare**
- ⑳ **Hastighetsväljare**
- ㉑ **Tonarm**
- ㉒ **Bluetooth-lampa**
- Blinkar när enheten är i ihopparningsläge eller anslutningsläge.
  - Tänds när enheten är ansluten till en Bluetooth-kompatibel enhet.

## Översikt över fjärrkontrollen



- ① **SOURCE**
- Välj en källa: CD, USB, FM, Phono/Aux eller Bluetooth.
- ② **⏻**
- Slå på enheten eller aktivera standbyläge.
- ③ **◀◀ / ▶▶**
- Hoppa till föregående/nästa spår.
  - Ställ in en radiokanal.
  - Håll knappen intryckt om du vill söka inom ett spår på skivan eller USB-källan.
  - Justera tiden.
- ④ **▲ / ▼**
- Hoppa till föregående/nästa album.
  - Välj en förinställd radiokanal.
  - Justera tiden.
- ⑤ **CLOCK/PROG**
- Ställ klockan i standbyläge.
  - Programmera spår på en skiva/USB-källa.
  - Programmera radiokanaler.



- ⑥ **SLEEP/TIMER**
- Ställ in insomningstimern.
  - Ställ in larmtid.
- ⑦  **REC**
- Spela in spår från skiva/FM/Phono/AUX/Bluetooth på en USB-enhet.
- ⑧ **FIND/FILE CUT**
- Sök efter spår enligt titel- eller mappnamn på skivan/USB-källan.
  - Tryck om du vill klippa ut ljudfilen när du spelar in ljudfiler från en Phono-/AUX-/Bluetooth-källa på en USB-lagringsenhet.
- ⑨ **VOL +/-**
- Höj eller sänk volymen.
- ⑩  **MUTE**
- Stäng av eller återställ volym.
- ⑪ **INFO/DELETE**
- Håll intryckt så visas uppspelningsinformationen för MP3-filer när du har valt skiv-/USB-källan.
  - Ta bort filer från USB-lagringsenheten.
- ⑫ **PLAY MODE/FM/ST/MO**
- Välj repeterat uppspelningsläge för skiv-/USB-källan.
  - Välj slumpvis uppspelningsläge för skiv-/USB-källan.
  - Välj stereo- eller monouppspelning för FM-källan.
- ⑬  **STOP**
- Stoppa uppspelning.
- ⑭  **PLAY/PAUSE**
- Starta eller pausa uppspelning.
- ⑮ **DISPLAY**
- Visa tiden i alla källagen.

# 3 Komma igång

Följ alltid anvisningarna i det här kapitlet i rätt följd.

## Ansluta strömmen

Anslut nätströmsladden till uttaget AC MAIN~ och sedan till vägguttaget.

## Förbered fjärrkontroll

### ! Var försiktig

- Risk för explosion! Håll batterierna borta från värme, solljus och eld. Lägg aldrig batterierna i eld.
- Risk för explosion om batteriet sätts tillbaka fel. Byt endast ut med samma eller motsvarande typ.

### Vid första användningen:

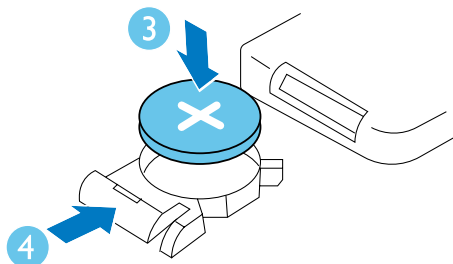
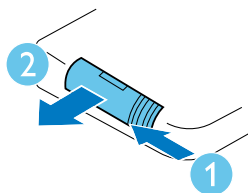
**1** Ta bort skyddsfliken för att aktivera batteriet till fjärrkontrollen.

### Så här byter du ut batteriet till fjärrkontrollen:

**1** Öppna batterifacket.

**2** Sätt i ett batteri (CR2032) med polerna (+/-) åt rätt håll enligt markeringen.

**3** Stäng batterifacket.



### ☰ Kommentar

- Innan du trycker på någon av knapparna på fjärrkontrollen väljer du först källa med fjärrkontrollen i stället för på huvudenheten.
- Om fjärrkontrollen inte används under en längre tid tar du ur batteriet.

## Slå på

Tryck på  $\phi$ .

↳ Produkten byter till senast valda källa.

- Växla till standbyläge genom att trycka på  $\phi$  igen.

---

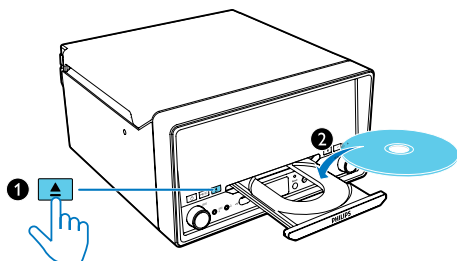
## Ställa in klockan

- 1 I standbyläge trycker du på **CLOCK/PROG**.
- 2 Tryck på **◀◀ / ▶▶** och välj ett tidsformat. Bekräfta sedan genom att trycka på **CLOCK/PROG**.  
↳ Timsiffrorna blinkar.
- 3 Tryck på **◀◀ / ▶▶** upprepade gånger för att ställa in timme, och bekräfta sedan genom att trycka på **CLOCK/PROG**.  
↳ Minutsiffrorna blinkar.
- 4 Tryck på **◀◀ / ▶▶** upprepade gånger och ställ in minut. Bekräfta sedan genom att trycka på **CLOCK/PROG**.

# 4 Uppspelning

## Spela upp en skiva

- 1 Tryck på **SOURCE** flera gånger och välj CD som källa.
- 2 Tryck på ▲ så öppnas skivfacket.
- 3 Sätt in en skiva med etikettsidan vänd uppåt och stäng skivfacket.
- 4 Uppspelningen startar automatiskt. Om den inte gör det trycker du på ►||.



## Pausa/återuppta uppspelningen

- Under uppspelning trycker du på ►|| för att pausa/återuppta uppspelningen.

## Hoppa till ett spår

För CD:

- Tryck på ◀◀ / ▶▶ och välj ett annat spår:

För MP3-skiva och USB:

- 1 Tryck på **PRESET/ALBUM** ▲ / ▼ och välj ett album eller en mapp.
- 2 Tryck på ◀◀ / ▶▶ och välj ett spår eller en fil.

## Sökning inom ett spår

- 1 Håll ned ◀◀ / ▶▶ under uppspelning.

- 2 Släpp när du vill återgå till normal uppspelning.

## Programmera spår

### ☰ Kommentar

- Du kan bara programmera spår när uppspelningen stoppas.
- Du kan programmera högst 20 spår:

- 1 Tryck på **CLOCK/PROG** om du vill aktivera programmeringsläget när du har stoppat uppspelningen.  
↳ **[MEMORY]** (minne) visas på skärmen.
- 2 För MP3-spår trycker du på ▲ / ▼ för att välja ett album.
- 3 Tryck på ◀◀ / ▶▶ och välj ett spår och bekräfta därefter genom att trycka på **CLOCK/PROG**.
- 4 Upprepa steg 2 och 3 för att programmera fler spår.
- 5 Tryck på ►|| och spela upp de programmerade spår.
  - Ta bort de programmerade spår genom att i stoppläget trycka på ■.
  - Programmeringsläget stoppas automatiskt om du inte trycker på någon knapp inom 10 sekunder.

## Visa uppselningsinformation

Håll **INFO** intryckt under uppspelning.

- För CD:
  - Total tid för aktuellt spår
  - Tid som återstår av aktuellt spår
  - Total tid för alla spår
  - Tid som återstår för alla spår
- För MP3-skiva och USB: ID3-information, till exempel **[TITLE]** (titel), **[ARTIST]** (artist) eller **[ALBUM]** (album).

## Sök efter spår

Du kan söka efter ett spår enligt titel eller mappnamn på en skiva/USB.

### ☰ Kommentrar

- För MP3-filer stöds bithastigheter från 32 kbit/s till 320 kbit/s.

### För CD/MP3: Sök enligt titel

1 Tryck på **FIND/FILE CUT** en gång när du har stoppat uppspelningen.  
↳ Alla spårtitlar visas i alfabetisk ordning.

2 Tryck på **◀◀ / ▶▶** om du vill söka efter en spårtitel i alfabetisk ordning.

3 Tryck på **▶▶▶** så påbörjas uppspelning av det valda spåret.

### För MP3: Sök enligt mapp




1 Tryck på **FIND/FILE CUT** två gånger när du har stoppat uppspelningen.  
↳ Mapparna visas i alfabetisk ordning.

2 Välj en mapp genom att trycka på **◀◀ / ▶▶**.

3 Tryck på **▶▶▶** så påbörjas uppspelning av spåren i mappen.

## Välja alternativ för repetering/ slumpvis uppspelning

1 Tryck på **PLAY MODE/FM/ST/MO** för att välja ett repetitionsalternativ eller slumpvis uppspelning.

-  : Upprepa aktuellt spår
-  : Upprepa den aktuella mappen (för MP3-skiva)
-  : Upprepa alla
- **RAN.** : Slumpvis uppspelning

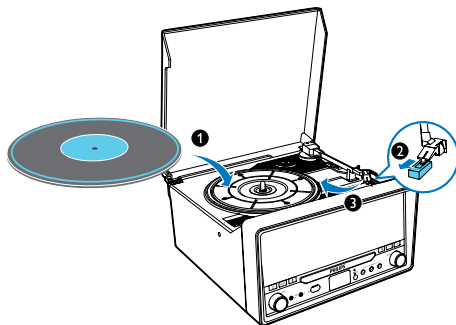
2 Återgå till normal uppspelning genom att trycka på **PLAY MODE/FM/ST/MO** upprepade gånger tills inga alternativ visas.

## Spela upp vinylskiva

### ! Var försiktig

- Ta bort nålskyddet före användning.
- Placera en vinylskiva åt gången på skivtallriken.
- Håll ett avstånd på minst 15 cm mellan enheten och andra föremål.

- 1 Tryck på **SOURCE** upprepade gånger om du vill välja **PHONO-/AUX**-källan.
- 2 Välj rätt hastighet med hastighetsväljaren.
  - Du kan välja 33 eller 45 som hastighet beroende på vilken typ av vinylskiva som du använder.
- 3 Lägg vinylskivan på skivtallriken.
- 4 Lyft försiktigt på tonarmen och för den mot skivan.  
↳ Skivplattan börjar rotera automatiskt.
- 5 För försiktigt tonarmen mot skivans ytterkant och påbörja uppspelning från skivans första spår.  
↳ Uppspelningen börjar.
- 6 Justera volymen till önskad nivå.
  - Om **AUTO STOP** är inställt på **ON** slutar tallriken att rotera automatiskt när uppspelningen har stannat.
- 7 Lägg försiktigt tillbaka tonarmen på stödet.



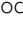
## Kommentar

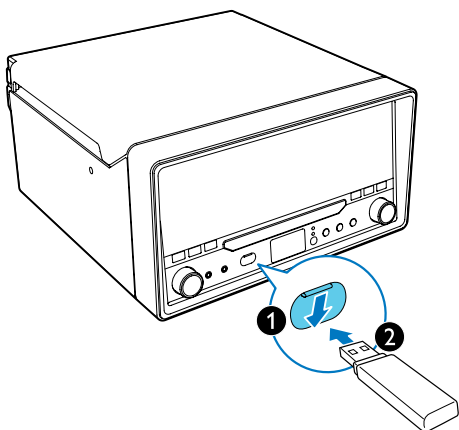
- Mikrosystemet växlar automatiskt till AUX-källan när en extern enhet är ansluten till uttaget **AUDIO IN**.

## Spela upp från USB

### Kommentar

- Kontrollera att USB-lagringsenheten innehåller spelbart ljudinnehåll.
- Endast MP3-filer med bithastigheter från 32 kbit/s till 320 kbit/s stöds.
- USB-uttaget stöder inte anslutningar med USB-förlängningskabler och är inte utformat för att kommunicera direkt med en dator.

- 1 Tryck ned USB-skyddshöljet och sätt sedan in en USB-lagringsenhet i -uttaget.



- 2 Tryck på **SOURCE** upprepade gånger om du vill välja USB-källan.  
↳ Uppspelningsenheten startar automatiskt. Om inte trycker du på **▶||**.
  - Välj en mapp genom att trycka på **▲** / **▼**.
  - Välj en ljudfil genom att trycka på **◀◀** / **▶▶**.

## Spela upp från en USB-enhet

Du kan lyssna på en Bluetooth-enhet via mikrosystemet.

### Kommentar

- Innan du ansluter en Bluetooth-enhet bör du bekanta dig med systemets Bluetooth-funktioner.
- Håll systemet på avstånd från andra elektroniska enheter som kan orsaka störning.
- Den effektiva räckvidden mellan systemet och den ihopparade enheten är ungefär 10 meter.
- Eventuella hinder mellan systemet och enheten kan minska räckvidden.

- 1 Tryck på **SOURCE** upprepade gånger om du vill välja BT-källan.  
↳ Bluetooth-indikator blinkar blått.
- 2 Aktivera Bluetooth-enhetens Bluetooth-funktion (information finns i enhetens användarhandbok).
- 3 Välj "PHILIPS OTT2000" på enheten och påbörja hoppning.
- 4 När anslutningen har upprättats lyser Bluetooth-indikator med ett fast, blått sken.
- 5 Starta musikuppspelning på Bluetooth-enheten.

### Tips

- Om mikrosystemet växlar från en Bluetooth-källa till en annan källa kopplas den anslutna Bluetooth-enheten bort automatiskt.
- Systemet kan memorera upp till 4 tidigare anslutna Bluetooth-enheter.




## USB-inspelning

Ljudspår från CD-skivor, MP3-skivor, ljud från vinylskiva och Bluetooth, radio och ljud från externa enheter kan spelas in som .mp3-filer på en USB-lagringsenhet.

Första gången du spelar in på USB-lagringsenheten skapas automatiskt en mapp med namnet "PHILIPS OTT2000" på USB-lagringsenheten. Varje gång du spelar in lagras de inspelade filerna i den här mappen.

## Spela in till USB



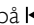

Anslut USB-enheten till enhetens -uttag.

- 1 Förbered källan som du ska spela in från.
  - Skiva – Välj skivkälla och sätt i en skiva. Du kan välja ett spår som inspelningen startar från.
  - Radio – Ställ in en radiostation.
  - AUX IN – välj Phono-/Aux-källan, anslut sedan en extern enhet och påbörja uppspelning.
  - Phono – välj Phono-/Aux-källan, och spela sedan upp vinylskivan.
  - Bluetooth – välj Bluetooth-källan och spela upp spåren.
- 2 Tryck på  **REC** så startas inspelningen.
  - För CD-skivor trycker du på  **REC** upprepade gånger om du vill välja:
    - Ⓐ **[REC\_ONE]** (record one) (spela in ett): det första/aktuella spåret spelas in.
    - Ⓑ **[REC\_ALL]** (record all) (spela in alla): alla spår/de återstående spåren spelas in.
  - ↳ Skivuppspelningen startar automatiskt från början av skivan/det valda spåret och inspelningen startar.
  - Avsluta inspelningen genom att trycka på .


## Klippa ut en fil

När du spelar in ljudfiler på en USB-lagringsenhet via Bluetooth/AUX/PHONO/FM kan du klippa ut en fil genom att trycka på **FIND/FILE CUT** under inspelning. En ny ljudfil skapas och inspelningen fortsätter.

## Ta bort fil från USB

- 1 När uppspelningen har stoppats trycker du på **SOURCE** upprepade gånger om du vill välja USB-källan.
- 2 Tryck på **INFO** /  **DELETE**.  
↳ **DEL -- 001** visas på skärmen.
- 3 Tryck på  /  och välj filen som ska tas bort.
- 4 Bekräfta genom att trycka på **DELETE**.
  - Avaktivera filborttagningsläget genom att trycka på .

### Kommentar

- Om USB-lagringsenheten inte har tillräckligt med minne för att lagra ljudfiler visas ett meddelande om att minnet är fullt.
- För CD-skivor är inspelningsprocessen slutförd först när hela spåret är inspelat.
- För MP3-skivor kopierar systemfilerna till USB-lagringsenheten om du trycker ned  **REC**.

## 5 Lyssna på FM-radio-kanaler

- 1 Vrid på vredet **SOURCE** om du vill välja FM-källan.
- 2 Sök efter radiokanaler automatiskt eller manuellt.



### Kommentar

- För optimal mottagning drar du ut antennen helt och justerar dess position.
- Du kan spara högst 20 FM-radiokanaler.

## Söka efter radiokanaler automatiskt

- 1 Håll **◀◀ / ▶▶** intryckt i minst 2 sekunder.  
↳ Radion ställer automatiskt in en kanal med bra mottagning.
- 2 Upprepa steg 1 om du vill ställa in fler radiokanaler.  
↳ När en radiokanal med en stark signal hittas stoppas sökningen och radiokanalen börjar sändas.

## Programmera radiokanaler automatiskt

- 1 Tryck på **CLOCK/PROG** i minst 2 sekunder så aktiveras det automatiska programmeringsläget.  
↳ Alla tillgängliga kanaler programmeras efter signalstyrka.  
↳ Den radiokanal som först programmerades in spelas automatiskt upp.

- 2 Välj förinställda radiokanaler genom att trycka på **▲ / ▼**.

## Programmera radiokanaler manuellt

- 1 Tryck på **◀◀ / ▶▶** för att ställa in en radiokanal.
- 2 Tryck på **CLOCK/PROG** för att aktivera programmering.
- 3 Tryck på **▲ / ▼** om du vill tilldela radiokanalen ett nummer.
- 4 Bekräfta genom att trycka på **CLOCK/PROG**.  
↳ Radiokanalen lagras med det valda sekvensnumret.
- 5 Upprepa steg 1–4 för att programmera fler radiokanaler.



### Kommentar

- Om en radiokanal sparas på samma sekvensnummer som en tidigare sparad kanal skrivs den tidigare kanalen över.

## Välja stereo/monosändning

Förbättra mottagningen för kanaler med svaga signaler genom att ändra till monoljud.

- I radiokälla trycker du på **FM/ST/MO** för att välja en inställning:
  - **[STEREO]**: stereosändning.
  - **[MONO]**: monosändning.



## 6 Lyssna på en extern enhet

Du kan även lyssna på en extern ljudenhet, till exempel en MP3-spelare, via den här produkten.

- 1 Vrid på vredet **SOURCE** om du vill välja **PHONO-/AUX**-läget.
- 2 Anslut ljudingångskabeln till:
  - **AUDIO IN**-uttaget på produktens främre panel, och till
  - uttaget för stereohörlurar på den externa enheten.
- 3 Spela upp från den externa enheten (se enhetens användarhandbok).

# 7 Övriga funktioner

## Ställa in insomningstimeren

Mikro ljudsystemet kan automatiskt växla till standbyläge efter en inställd tidsperiod.

- När mikrosystemet är påslaget trycker du på **SLEEP/TIMER** upprepade gånger om du vill välja tidsperiod (i minuter).
    - [SLEEP -- 90]
    - [SLEEP -- 75]
    - [SLEEP -- 60]
    - [SLEEP -- 45]
    - [SLEEP -- 30]
    - [SLEEP -- 15]
    - [OFF]
- ↳ När insomningstimeren är aktiverad visas [SLEEP].

### Så här stänger du av insomningsfunktionen

- Tryck upprepade gånger på **SLEEP/TIMER** tills [SLEEP OFF] (insomning av) visas.
  - ↳ När insomningstimeren är avaktiverad försvinner [SLEEP].

## Ställa in larmtid

Det här mikrosystemet kan användas som väckarklocka. Skivan, USB-enheten eller radion är aktiverade att spela på en förinställd tid.

- Tryck på  $\phi$  igen för att växla enheten till standbyläge.
- Se till att du har ställt klockan rätt.
- Håll **SLEEP/TIMER** nedtryckt.
  - ↳ En uppmaning att välja källa visas.
- Tryck på **SOURCE** upprepade gånger om du vill välja en källa: CD, USB eller FM.

- Bekräfta genom att trycka på **SLEEP/TIMER**.
  - ↳ Timsiffrorna börjar blinka.
- Tryck på  $\lll / \ggg$  för att ställa in timme.
- Bekräfta genom att trycka på **SLEEP/TIMER**.
  - ↳ Minutsiffrorna börjar blinka.
- Tryck på  $\lll / \ggg$  och ställ in minut.
- Bekräfta genom att trycka på **SLEEP/TIMER**.
  - ↳ Larmtiden är angiven och larmet är aktiverat.

## Aktivera och avaktivera larmtimern

- Försätt mikrosystemet i standbyläge genom att trycka på  $\phi$ .
- Tryck upprepade gånger på **SLEEP/TIMER** för att aktivera eller avaktivera alarmeret.
  - ↳ När larmet är aktiverat visas  $\phi$  på skärmen.
  - ↳ När timern är avaktiverad visas inte  $\phi$  på skärmen.

### Kommentar

- Om du väljer DISC/USB som källa men spåret inte kan spelas upp aktiveras istället radion automatiskt.
- Mikro ljudsystemet växlar automatiskt till standbyläge om den inte används inom 30 minuter efter att larmkällan har aktiverats.

## Justera volymen

Vrid på vredet **VOLUME** om du vill höja/sänka volymen.

# 8 Produktinformation



## Kommentar

- Produktinformationen kan komma att ändras utan föregående meddelande.

## Specifikationer

### Allmän information

Nätströmsinformation	220–240 V~, 50 Hz
Effektförbrukning vid användning	16 W
Effektförbrukning i standbyläge	< 1 W
Storlek	
- Huvudenhet (B x H x D)	335 x 311 x 169 mm
Vikt (huvudenhet)	2,5 kg

### Mottagare

Mottagningsområde	FM: 87,50–108,00 MHz
Inställningsområde	50 kHz
Total harmonisk distorsion	< 2 %
Signal/brusförhållande	> 50 dB
Antal förinställda radiokanaler	20

### Vinyl

Vinylstorlek som stöds	7 tum 12 tum
Hastighet	33/45

### Förstärkare

Nominell uteffekt	1,5 W x 2 RMS
Frekvensomfång	60 Hz–16 kHz, ±3 dB
Signal/brusförhållande	> 65 dB
Aux-ingång	0,5 V RMS 20 kohm

### Högtalare

Högtalarimpedans	4 ohm
Högtalarelement	2 X 3 tum fullt frekvensomfång
Känslighet	84 dB/hr/W

### Bluetooth

Kommunikationssystem	Bluetooth-standardversion 2.1
Uteffekt	Bluetooth-standardströmclass 2
Maximal kommunikationsräckvidd	Sikt på cirka 10 m
Frekvensband	2,4 GHz band (2,4000–2,4835 GHz)
Kompatibla Bluetooth-profiler	A2DP (Advanced Audio Distribution Profile)
Codec som stöds	SBC (Sub Band – Ta emot – Överför Stöds inte

---

## USB-uppspelningsinformation

### Kompatibla USB-enheter:

- USB-flashminne (USB 1.1 och USB 2.0)
- USB-flashspelare (USB 1.1 och USB 2.0)
- minneskort (kräver ytterligare en kortläsare för att fungera med enheten)

### Format som kan användas:

- USB- eller minnesfilformat FAT12, FAT16, FAT32 (sektorstorlek: 512 byte)
- MP3-bithastighet (dataöverföringshastighet): 32–320 kbit/s och variabel bithastighet
- Kapslade kataloger upp till max. 8 nivåer
- Antal album/mappar: max. 99
- Antal spår/titlar: max. 999
- ID3 tag v2.0 till v2.3
- Filnamn i Unicode UTF8 (maxlängd: 16 byte)

---

## MP3-skivformat som kan användas

- ISO9660, Joliet
- Högsta antal möjliga titlar: 999 (beroende på filnamslängden)
- Högsta antal möjliga album: 99
- Samplingsfrekvenser som kan hanteras: 32 kHz, 44,1 kHz, 48 kHz
- Bithastigheter som kan hanteras: 32–320 (kbit/s), variabla bithastigheter

# 9 Felsökning



## Varning

- Ta aldrig bort höljet från produkten.

Försök aldrig reparera systemet själv. Om du gör det gäller inte garantin. Om du får problem när du använder den här produkten ska du kontrollera följande innan du begär service. Om problemet kvarstår går du till Philips webbplats ([www.philips.com/support](http://www.philips.com/support)). När du kontaktar Philips bör du ha både produkten och modell- och serienumret till hands.

## Allmänt

### Ingen ström

- Se till att nätsladden är ansluten på rätt sätt.
- Se till att det finns ström i nätuttaget.

### Inget ljud

- Justera volymen.
- När du lyssnar på en extern enhet ska du se till att ljudet på den externa enheten inte är avstängt.

### Produkten svarar inte

- Se till att strömmen är på.
- Stäng av produkten och slå sedan på den igen.

### Dålig radiomottagning

- Störningar från annan elektronik eller fasta hinder kan försvaga signalerna. Flytta produkten till en plats utan störningar.
- Se till att antennen är helt utdragen. Justera antennens position.

### Klock-/larminställningen har raderats.

- Strömmen har brutits eller så har nätadaptern dragits ur.
- Ställ in klockan/larmet igen.

## Om Bluetooth-anslutning


**Musikuppspelning är inte tillgänglig på den här produkten ens efter Bluetooth-anslutning.**

- Enheten kan inte användas med produkten för att spela musik.

**Ljudkvaliteten är dålig efter anslutning med en Bluetooth-aktiverad enhet.**

- Bluetooth-mottagningen är dålig. Flytta enheten närmare produkten eller flytta på eventuella hinder.

**Det gick inte att ansluta med den här produkten.**

- Enheten kan inte hantera de profiler som krävs för den här produkten.
- Bluetooth-funktionen är inte aktiverad på enheten. Läs enhetens användarhandbok för att ta reda på hur du aktiverar funktionen.
- Produkten är inte i ihopparningsläge.
- Produkten är redan ansluten till en annan Bluetooth-aktiverad enhet. Koppla bort den enheten och försök sedan igen.
- Tryck på  om du vill starta om produkten eller växla till Bluetooth-källan igen för återanslutning.

**Den ihopparade mobila enheten ansluts och kopplas från hela tiden.**

- Bluetooth-mottagningen är dålig. Flytta enheten närmare produkten eller flytta på eventuella hinder.
- Vissa mobiltelefoner kanske kan anslutas och kopplas från hela tiden när du ringer eller avslutar samtal. Det betyder inte att det är något fel på produkten.
- På en del enheter kan Bluetooth-anslutningen avaktiveras automatiskt som en energibesparande funktion. Det betyder inte att det är något fel på produkten.

# 10 Obs!

Eventuella förändringar av den här enheten som inte uttryckligen har godkänts av WOOX Innovations kan frånta användaren rätten att använda utrustningen.

## Uppfyllelse

# CE 0890

Användning av den här produkten överensstämmer med EU:s förordningar om radiostörningar.

WOOX Innovations deklarerar härmed att produkterna uppfyller alla viktiga krav och andra relevanta villkor i direktivet 1999/5/EG. Du hittar deklARATIONEN om överensstämmelse på [www.philips.com/support](http://www.philips.com/support).



Det här är en dubbelisolerad KLASS II-apparat utan skyddande jordanslutning.

## Ta hand om produkten

- För inte in andra föremål än skivor i skivfacket.
- För inte in skeva eller trasiga skivor i skivfacket.
- Ta ut skivorna ur skivfacket om du inte ska använda produkten på länge.
- Använd endast mikrofibertrasor för att rengöra produkten.

## Ta hand om miljön



Produkten är utvecklad och tillverkad av högkvalitativa material och komponenter som både kan återvinnas och återanvändas.



När den här symbolen med en överkryssad papperskorg visas på produkten innebär det att produkten omfattas av det europeiska direktivet 2002/96/EG.

Ta reda på var du kan hitta närmaste återvinningsstation för elektriska och elektroniska produkter.

Följ den lokala lagstiftningen och släng inte dina gamla produkter i det vanliga hushållsavfallet. Genom att kassera dina gamla produkter på rätt sätt kan du bidra till att minska eventuella negativa effekter på miljö och hälsa.



Produkten innehåller batterier som följer EU-direktivet 2006/66/EC och den kan inte kasseras med normalt hushållsavfall. Ta reda på de lokala reglerna om separat insamling av batterier eftersom korrekt kassering bidrar till att minska negativ påverkan på miljö och hälsa.

### Miljöinformation

Allt onödigt förpackningsmaterial har tagits bort. Vi har försökt göra paketeringen lätt att dela upp i tre olika material: kartong (lådan), polystyrenskum (buffert) och polyeten (påsar, skyddande skumskiva).

Systemet består av material som kan återvinnas och återanvändas om det monteras isär av ett specialiserat företag. Följ de lokala föreskrifterna för kassering av förpackningsmaterial, användna batterier och gammal utrustning.

---

## Varumärkesinformation

### **Bluetooth**

Ordmärket och logotypen Bluetooth® är registrerade varumärken som tillhör Bluetooth SIG, Inc. och används av WOOX Innovations med licens.

---

## Copyright

2013 © WOOX Innovations Limited. Med ensamrätt.

Specifikationerna kan ändras utan föregående meddelande. WOOX förbehåller sig rätten att när som helst ändra produkter utan att tidigare material behöver justeras.



Specifications are subject to change without notice  
2013 © WOOX Innovations Limited. All rights reserved.  
This product was brought to the market by WOOX  
Innovations Limited or one of its affiliates, further referred  
to in this document as WOOX Innovations, and is the  
manufacturer of the product. WOOX Innovations is the  
warrantor in relation to the product with which this booklet  
was packaged. Philips and the Philips Shield Emblem are  
registered trademarks of Koninklijke Philips N.V.

