

Sempre pronti ad aiutarti

Registrare il prodotto e richiedere assistenza all'indirizzo
www.philips.com/welcome

OTT2000



Manuale utente

PHILIPS

Sommario

1 Sicurezza	2
Sicurezza	2

2 Sistema audio micro classico	4
Introduzione	4
Contenuto della confezione	4
Panoramica del prodotto	5

3 Guida introduttiva	8
Collegamento dell'alimentazione	8
Preparazione del telecomando	8
Accensione	8
Impostazione dell'orologio	9

4 Riproduci	10
Riproduzione di un disco	10
Riproduzione dischi in vinile	11
Riproduzione USB	12
Riproduzione da un dispositivo Bluetooth	12
Registrazione USB	13

5 Ascolto della radio FM	15
Ricerca automatica di una stazione radio	15
Programmazione automatica delle stazioni radio	15
Programmazione manuale delle stazioni radio	15
Selezione della trasmissione stereo/mono	16

6 Riproduzione da un dispositivo esterno	17
---	----

7 Altre funzioni	18
Impostazione del timer di spegnimento	18
Impostazione della sveglia	18
Regolazione del volume	18

8 Informazioni sul prodotto	19
Specifiche	19
Informazioni sulla riproducibilità USB	20
Formati disco MP3 supportati	20

9 Risoluzione dei problemi	21
Informazioni generali	21
Informazioni sulla connessione Bluetooth	21

10 Avviso	23
Conformità	23
Manutenzione del prodotto	23
Salvaguardia dell'ambiente	23
Avviso sul marchio	24
Copyright	24

1 Sicurezza

Leggere attentamente tutte le istruzioni prima di utilizzare questo prodotto. La garanzia non copre i danni derivanti dal mancato rispetto delle istruzioni fornite.

Sicurezza



Avvertenza

- Non rimuovere il rivestimento dell'apparecchio per nessun motivo.
- Non lubrificare mai alcuna parte dell'apparecchio.
- Non guardare mai il raggio laser all'interno dell'apparecchio.
- Non posizionare mai l'apparecchio su un altro dispositivo.
- Tenere lontano l'apparecchio dalla luce diretta del sole, fiamme vive o fonti di calore.
- Assicurarsi di poter raggiungere facilmente il cavo di alimentazione, la presa o l'adattatore per scollegare l'apparecchio dall'alimentazione.

- Non esporre il dispositivo a gocce o schizzi.
- Non posizionare oggetti potenzialmente pericolosi sul dispositivo (ad esempio oggetti che contengono liquidi o candele accese).
- Se si usa la spina di alimentazione o un accoppiatore per scollegare il dispositivo, assicurarsi che la spina e l'accoppiatore siano facilmente accessibili.
- Accertarsi che ci sia spazio sufficiente intorno al prodotto per la ventilazione.
- Utilizzare solo collegamenti/accessori specificati dal produttore.

Rischio di scossa elettrica o di incendio!

- Non esporre il prodotto e gli accessori a pioggia o acqua. Non collocare contenitori di liquidi, ad esempio vasi, accanto al prodotto. Se vengono versati dei liquidi sopra o all'interno del prodotto, scollegarlo immediatamente dalla presa di corrente.

Per un controllo del prodotto prima dell'uso, contattare il centro assistenza clienti.

- Non collocare mai il prodotto e gli accessori vicino a fiamme esposte o ad altre fonti di calore, inclusa la luce diretta del sole.
- Non inserire oggetti nelle aperture di ventilazione o in altre aperture del prodotto.
- Se si usa la spina di alimentazione o un accoppiatore per scollegare il dispositivo, assicurarsi che la spina e l'accoppiatore siano facilmente accessibili.
- Scollegare il prodotto dalla presa di corrente in caso di temporali.
- Estrarre sempre il cavo di alimentazione afferrando la spina e non il cavo.
- Non rimuovere il rivestimento del prodotto per nessun motivo.

Rischio di corto circuito o di incendio!

- Prima di collegare il prodotto alla presa di corrente accertarsi che la tensione di alimentazione corrisponda al valore stampato sul retro dell'apparecchio. Non collegare mai il prodotto alla presa di corrente se la tensione è diversa.
- Non esporre mai il prodotto a pioggia, acqua, raggi solari o calore eccessivo.
- Evitare di fare forza sulle spine di alimentazione. Le spine di alimentazione non inserite correttamente possono causare archi elettrici o incendi.

Rischio di lesioni o danni al prodotto!

- Non esporre il prodotto a gocce o schizzi.
- Non posizionare sul prodotto oggetti potenzialmente pericolosi (ad esempio oggetti che contengono liquidi o candele accese).
- Non posizionare mai il prodotto o un qualsiasi oggetto su cavi di alimentazione o altre attrezzature elettriche.
- Se il prodotto viene trasportato in luoghi dove la temperatura è inferiore a 5°C, estrarlo dalla confezione e attendere che la sua temperatura raggiunga la temperatura

ambiente prima di eseguire il collegamento alla presa di corrente.

- Utilizzare solo collegamenti/accessori specificati dal produttore.

Rischio di surriscaldamento!

- Non installare il prodotto in uno spazio ristretto. Lasciare uno spazio di almeno 10 cm intorno al prodotto per consentirne la ventilazione.
- Accertarsi che le aperture di ventilazione del prodotto non siano mai coperte da tende o altri oggetti.

Rischio di ingoiare la batteria a bottone!

- Il dispositivo può contenere una batteria a bottone, che potrebbe essere ingoiata. Tenere sempre la batteria fuori dalla portata dei bambini. Se ingerita, la batteria può causare ferite gravi o la morte. Possono verificarsi ustioni interne gravi a due ore dall'ingestione.
- Se si sospetta che una batteria sia stata inghiottita o sia stata inserita in una qualsiasi parte del corpo, consultare subito un medico.
- Quando si cambiano le batterie, tenere sia quelle vecchie che quelle nuove lontano dalla portata dei bambini. Assicurarsi che il vano batterie sia totalmente sicuro dopo aver sostituito la batteria.
- Se il vano batterie non risulta sicuro, non utilizzare più il prodotto. Tenere lontano dalla portata dei bambini e contattare il produttore.



Nota

- La targhetta del modello è situata sul retro dell'apparecchio.

2 Sistema audio micro classico

Congratulazioni per l'acquisto e benvenuti in Philips! Per trarre il massimo vantaggio dall'assistenza fornita da Philips, registrare il proprio prodotto sul sito: www.philips.com/welcome.

Introduzione

Con questo prodotto, è possibile:

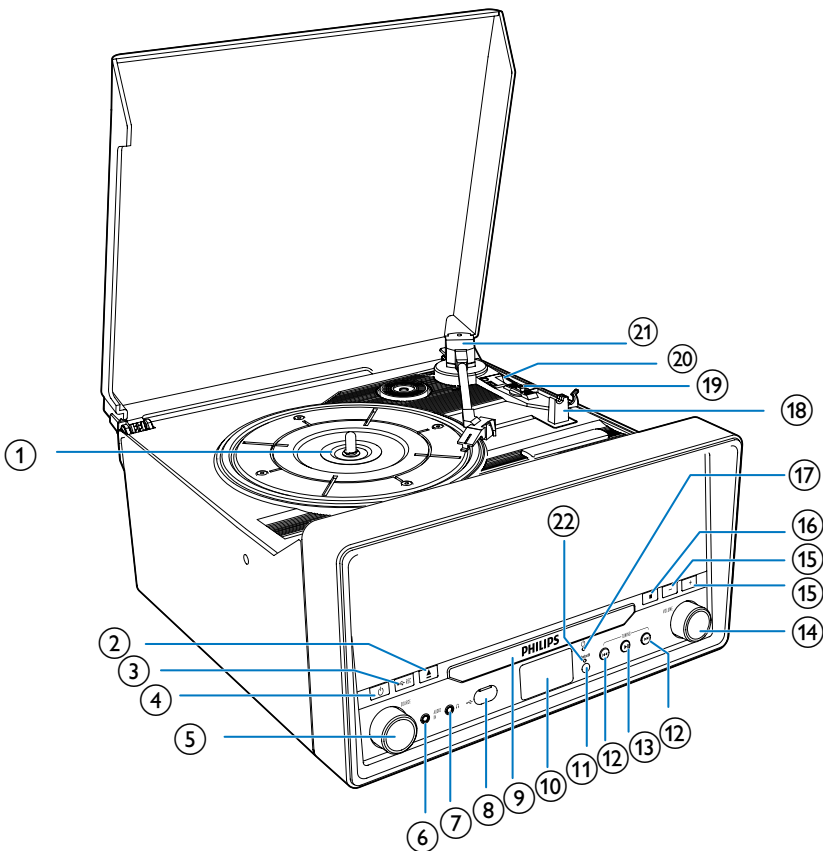
- ascoltare dischi in vinile,
- ascoltare stazioni radio FM;
- ascoltare CD audio,
- ascoltare audio da un dispositivo esterno attraverso la presa **AUDIO IN**;
- ascoltare audio da un dispositivo esterno tramite la connessione Bluetooth.
- ascoltare audio da un dispositivo di archiviazione USB.

Contenuto della confezione

Controllare che la confezione contenga i seguenti componenti:

- ① **Unità principale**
- ② **Manuale dell'utente breve**
- ③ **Sicurezza e avvisi importanti**
- ④ **Cavo di alimentazione CA**
- ⑤ **Telecomando**

Panoramica del prodotto



Panoramica del dispositivo

① Piatto per disco in vinile

- ② ▲
 - Apertura/chiusura del vano del disco.

③ ← REC

- Consente di registrare il brano dalla sorgente disco/FM/Phono/AUX/Bluetooth a un dispositivo USB.

④ ⏻

- Consente di accendere il sistema o di passare alla modalità standby.

⑤ Manopola SOURCE

- Consente di selezionare una sorgente: CD, USB, FM, Phono/Aux o Bluetooth.

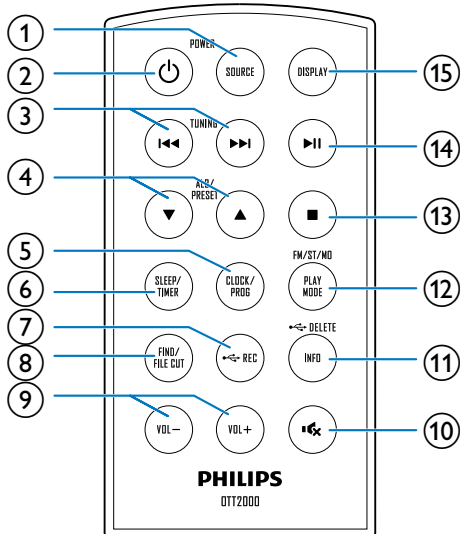
⑥ AUDIO IN

- Consente di collegare un dispositivo audio esterno.

- 7
 - Presa per cuffia.
- 8
 - Presa USB.
- 9 **Vassoio del disco**
- 10 **Display**
 - Mostra lo stato corrente.
- 11 **Sensore IR**
 - Consente di rilevare i segnali dal telecomando (puntare sempre il telecomando verso il sensore IR).
- 12
 - Consentono di passare al brano precedente/successivo.
 - Consentono di sintonizzarsi su una stazione radio.
 - Tenere premuto questo tasto per effettuare ricerche all'interno di un brano in una sorgente disco/USB.
 - Consente di regolare l'ora.
- 13
 - Consente di avviare o sospendere la riproduzione.
- 14 **VOLUME**
 - Ruotare la manopola per regolare il volume.
- 15 **+/-**
 - Consentono di passare all'album precedente/successivo.
 - Consentono di selezionare una stazione radio preimpostata.
- 16
 - Interruzione della riproduzione.
 - Consente di cancellare un programma.
- 17 **indicatore di alimentazione**
 - Si illumina quando l'unità è in modalità standby.
- 18 **Supporto del braccio**
- 19 **Selezionatore dell'interruzione automatica**

- 20 **Selettore di velocità**
- 21 **Braccio**
- 22 **Spia Bluetooth**
 - Lampeggia quando l'unità è in modalità di associazione o di collegamento.
 - Si illumina quando l'unità è connessa con un dispositivo compatibile Bluetooth.

Panoramica del telecomando



- 1 **SOURCE**
 - Consente di selezionare una sorgente: CD, USB, FM, Phono/Aux o Bluetooth.
- 2
 - Consente di accendere il sistema o di passare alla modalità standby.
- 3
 - Consentono di passare al brano precedente/successivo.
 - Consentono di sintonizzarsi su una stazione radio.
 - Tenere premuto questo tasto per effettuare ricerche all'interno di un brano in una sorgente disco/USB.
 - Consente di regolare l'ora.

④ ▲ / ▼

- Consentono di passare all'album precedente/successivo.
- Consentono di selezionare una stazione radio preimpostata.
- Consente di regolare l'ora.

⑤ CLOCK/PROG

- Consente di impostare l'orologio in modalità standby.
- Consente di programmare i brani da un disco o dalla sorgente USB.
- Consente di programmare le stazioni radio.

⑥ SLEEP/TIMER

- Consente di impostare la funzione di spegnimento automatico.
- Consente di impostare la sveglia.

⑦ ↵ REC

- Consente di registrare il brano dalla sorgente disco/FM/Photo/AUX/Bluetooth a un dispositivo USB.

⑧ FIND/FILE CUT

- Consente di cercare brani per titolo o per nome della cartella nella sorgente disco/USB.
- Premere per tagliare il file audio quando si registrano file audio dalla sorgente Phono/AUX/Bluetooth a un dispositivo di archiviazione USB.

⑨ VOL +/-

- Consente di aumentare o ridurre il volume.

⑩ 🔊

- Consente di disattivare o ripristinare il volume.

⑪ INFO/DELETE

- Nella sorgente disco/USB, premere per visualizzare le informazioni sulla riproduzione dei file .mp3.
- Consente di cancellare i file dal dispositivo di archiviazione USB.

⑫ PLAY MODE/FM/ST/MO

- Nella sorgente disco/USB, consente di selezionare la modalità di ripetizione.
- Nella sorgente disco/USB, consente di selezionare la modalità di riproduzione casuale.
- Nella sorgente FM, consente di selezionare la riproduzione stereo o la riproduzione mono.

⑬ ■

- Interrompere la riproduzione.

⑭ ▶ ||

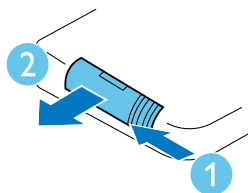
- Consente di avviare o sospendere la riproduzione.

⑮ DISPLAY

- Consente di visualizzare l'ora in qualunque modalità.

3 Guida introduttiva

Seguire sempre le istruzioni di questo capitolo in sequenza.



Collegamento dell'alimentazione

Collegare il cavo di alimentazione CA alla presa AC MAIN~ e poi alla presa a muro.

Preparazione del telecomando

! Attenzione

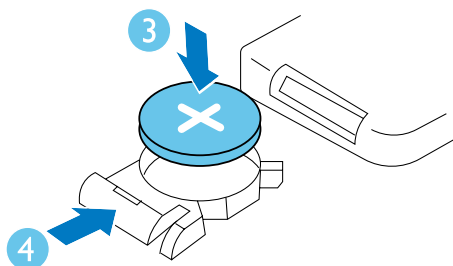
- Rischio di esplosione! Tenere lontane le batterie da fonti di calore, dai raggi solari e dal fuoco. Non gettare mai le batterie nel fuoco.
- Se la batteria non viene sostituita correttamente, si possono verificare esplosioni. Sostituire solo con un batteria uguale o equivalente.

Primo utilizzo:

- 1 Rimuovere la linguetta protettiva per attivare la batteria del telecomando.

Sostituzione della batteria del telecomando

- 1 Aprire il coperchio del vano batteria.
- 2 Inserire una batteria CR2032 rispettando la polarità (+/-) come indicato.
- 3 Chiudere il coperchio del vano batteria.



☰ Nota

- Prima di premere i tasti funzione sul telecomando, selezionare la sorgente con il telecomando anziché dall'unità principale.
- Se il telecomando non sarà usato per un periodo prolungato di tempo, rimuovere la batteria.

Accensione

Premere ϕ .

↳ Il prodotto passa all'ultima sorgente selezionata.

- Per passare il prodotto alla modalità standby, premere nuovamente ϕ .

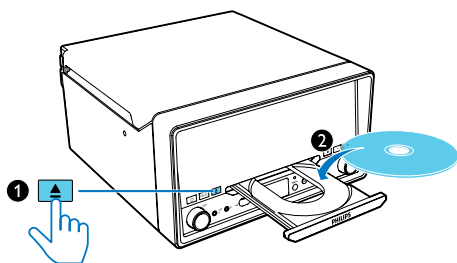
Impostazione dell'orologio

- 1** In modalità standby, premere **CLOCK/PROG**.
- 2** Premere **◀◀ / ▶▶** per impostare il formato dell'ora, quindi premere **CLOCK/PROG** per confermare.
↳ Le cifre delle ore lampeggiano.
- 3** Premere **◀◀ / ▶▶** per impostare l'ora, quindi premere **CLOCK/PROG** per confermare.
↳ Le cifre dei minuti lampeggiano.
- 4** Premere **◀◀ / ▶▶** per impostare i minuti, quindi premere **CLOCK/PROG** per confermare.

4 Riproduci

Riproduzione di un disco

- 1 Premere più volte **SOURCE** per selezionare la sorgente CD.
- 2 Premere ▲ per aprire il vassoio del disco.
- 3 Inserire un disco con la parte stampata rivolta verso l'alto, quindi chiudere il cassetto.
- 4 La riproduzione si avvia automaticamente. In caso contrario, premere ►||.



Pausa/ripresa della riproduzione

- Durante la riproduzione, premere ►|| per mettere in pausa/riprendere la riproduzione.

Passaggio al brano desiderato

Per i CD:

- Premere ◀◀ / ▶▶ per selezionare un altro brano.

Per dischi MP3 e USB:

- 1 Premere **PRESET/ALBUM** ▲ / ▼ per selezionare un album o una cartella.
- 2 Premere ◀◀ / ▶▶ per selezionare un brano o un file.

Ricerca all'interno di un brano

- 1 Durante la riproduzione, tenere premuto ◀◀ / ▶▶.
- 2 Rilasciare il tasto per tornare alla riproduzione normale.

Programmazione dei brani

Nota

- I brani possono essere programmati solo quando la riproduzione viene interrotta.
- È possibile programmare un massimo di 20 brani.

- 1 Nella modalità di interruzione della riproduzione, premere **CLOCK/PROG** per attivare la modalità di programmazione. ↳ **[MEMORY]** (memoria) viene visualizzato sullo schermo.
- 2 Per i brani MP3, premere ▲ / ▼ per selezionare un album.
- 3 Premere ◀◀ / ▶▶ per selezionare un brano, quindi premere **CLOCK/PROG** per confermare.
- 4 Ripetere i passaggi 2 e 3 per la programmazione di altri brani.
- 5 Premere ►|| per visualizzare i brani programmati.
 - Per cancellare il programma, premere ■ nella posizione di arresto.
 - La modalità di programmazione si arresta automaticamente se per circa 10 secondi non viene premuto alcun pulsante.

Visualizzazione delle informazioni sulla riproduzione

Durante la riproduzione, tenere premuto **INFO**.

- Per i CD:
 - Tempo trascorso del brano attuale
 - Tempo rimanente del brano attuale
 - Tempo totale di tutti i brani
 - Tempo totale rimanente di tutti i brani

- Per i dischi MP3 e USB: informazioni ID3 quali **[TITLE]**(titolo), **[ARTIST]**(artista), **[ALBUM]** (album).

Ricerca brani

È possibile cercare un brano per titolo o nome della cartella in un disco/USB.

Nota

- Per i file MP3, sono supportate le velocità di trasmissione da 32 kbps a 320 kbps.

Per CD/MP3: ricerca per titolo

- 1 Nella modalità di interruzione della riproduzione, premere **FIND/FILE CUT** una volta.
↳ I titoli di tutti i brani vengono visualizzati in ordine alfabetico.

- 2 Premere **◀◀ / ▶▶** per cercare il titolo del brano desiderato in ordine alfabetico.

- 3 Premere **▶▶▶** per avviare la riproduzione del brano selezionato.


Per i file MP3: ricerca per cartella



- 1 Nella modalità di interruzione della riproduzione, premere **FIND/FILE CUT** due volte.
↳ Le cartelle vengono visualizzate in ordine alfabetico.

- 2 Premere **◀◀ / ▶▶** per selezionare una cartella.

- 3 Premere **▶▶▶** per avviare la riproduzione di tutti i brani nella cartella.

Selezione delle opzioni di ripetizione/ riproduzione casuale

- 1 Durante la riproduzione, premere **PLAY MODE / FM/ST/MO** per selezionare l'opzione di ripetizione o la modalità di riproduzione casuale.
 -  : consente di ripetere il brano corrente

-  **REPEAT** : consente di ripetere la cartella attuale (per il disco MP3)
-  **ALL** : consente di ripetere tutto
- **RAN.** : consente di eseguire la riproduzione casuale

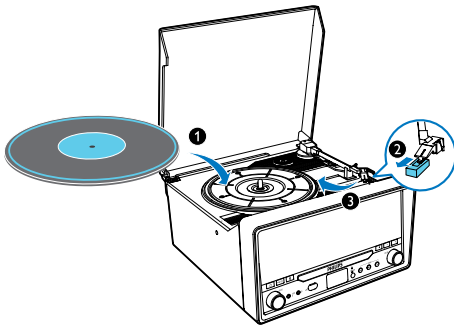
- 2 Per tornare alla riproduzione normale, premere più volte **PLAY MODE/FM/ST/MO** fino a quando non viene visualizzata alcuna opzione.

Riproduzione dischi in vinile

! Attenzione

- Rimuovere il protettore dello stilo prima dell'uso.
- Posizionare un disco in vinile sul piatto alla volta.
- Mantenere una distanza di almeno 15 cm tra il dispositivo e gli altri oggetti.

- 1 Premere **SOURCE** ripetutamente per selezionare la sorgente **PHONO/AUX**.
- 2 Selezionare la velocità corretta con il selettore di velocità.
 - È possibile selezionare la velocità 33 o la velocità 45 secondo il tipo di vinile.
- 3 Posizionare il disco in vinile sul piatto girevole.
- 4 Sollevare il braccio con cautela e muoverlo verso il disco.
↳ Il piatto inizia a girare automaticamente.
- 5 Abbassare delicatamente il braccio sul margine del disco per avviare la riproduzione dall'inizio.
↳ Viene avviata la riproduzione.
- 6 Regolare il volume al livello desiderato.
 - Se l'opzione **AUTO STOP** è impostata su **ON**, il piatto smette di ruotare automaticamente al termine della riproduzione.
- 7 Riposizionare correttamente il braccio sul relativo bracciolo.




Nota

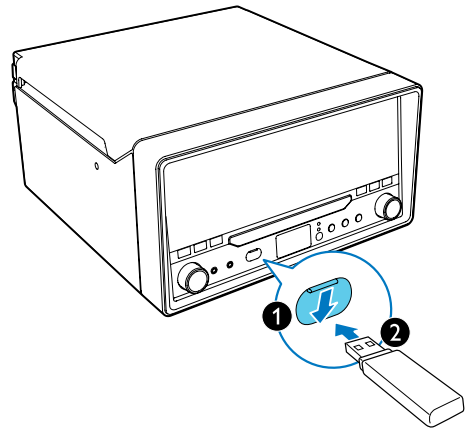
- Il sistema micro passa automaticamente alla sorgente AUX quando un dispositivo esterno è collegato attraverso la presa **AUDIO IN**.

Riproduzione USB

Nota

- Verificare che il dispositivo di memorizzazione USB contenga file musicali riproducibili.
- Sono supportati solo i file MP3 con velocità di trasmissione da 32 kbps a 320 kbps.
- La presa USB non supporta i collegamenti con le prolunghie USB e non è progettata per comunicare direttamente con un computer.

- 1 Abbassare il rivestimento protettivo USB, quindi inserire un dispositivo di archiviazione USB nella presa .



- 2 Premere più volte **SOURCE** per selezionare la sorgente USB.
 - ↳ La riproduzione si avvia automaticamente. In caso contrario, premere **▶||**.
 - Per selezionare una cartella, premere **▲ / ▼**.
 - Per selezionare un file audio, premere **◀◀ / ▶▶**.

Riproduzione da un dispositivo Bluetooth

Attraverso questo sistema micro è possibile ascoltare musica da un dispositivo Bluetooth.

Nota

- Prima di connettere un dispositivo Bluetooth a questa unità, verificare le capacità Bluetooth del dispositivo stesso.
- Tenere l'unità lontana da altri dispositivi elettrici che possono causare interferenze.
- La portata di funzionamento effettiva tra l'unità e il dispositivo associato è di circa 10 metri.
- Qualsiasi ostacolo tra l'unità e il dispositivo può ridurre la portata di funzionamento.

- 1 Premere più volte **SOURCE** per selezionare la sorgente BT.
↳ La spia Bluetooth lampeggia in blu.
- 2 Attivare la funzione Bluetooth sul proprio dispositivo Bluetooth (vedere il manuale dell'utente del dispositivo).
- 3 Selezionare "PHILIPS OTT2000" sul proprio dispositivo per eseguire l'associazione.
- 4 Una volta stabilita la connessione, la spia Bluetooth diventa blu fissa.
- 5 Avviare la riproduzione musicale sul proprio dispositivo Bluetooth.



Suggerimento

- Se il sistema micro passa da una sorgente Bluetooth a un'altra sorgente, il dispositivo Bluetooth connesso si disconnette automaticamente.
- Il sistema può memorizzare fino a 4 dispositivi Bluetooth precedentemente collegati.

Registrazione USB

I brani di CD audio, i dischi MP3, l'audio proveniente da dischi in vinile e da Bluetooth, la radio, e l'audio dei dispositivi esterni possono essere registrati come file in formato mp3 su un dispositivo di archiviazione USB.


La prima volta che si registra sul dispositivo di archiviazione USB, viene creata automaticamente una cartella denominata "Philips OTT2000" nel dispositivo di archiviazione USB. Ogni volta che si esegue una registrazione, i file registrati vengono salvati in questa cartella.

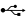
Registrazione su un dispositivo USB

Inserire il dispositivo USB nella presa  del dispositivo.

- 1 Preparare la sorgente dalla quale effettuare la registrazione.

- Disco - Selezionare la sorgente del disco e caricarne uno. È possibile selezionare un brano dal quale iniziare la registrazione.
- Radio - Sintonizzazione su una stazione radio.
- AUX IN - Selezionare la sorgente Phono/AUX, quindi collegare e avviare la riproduzione da un dispositivo esterno.
- Phono - Selezionare la sorgente Audio/Aux, quindi riprodurre il disco in vinile.
- Bluetooth - Selezionare la sorgente Bluetooth e riprodurre i brani.

- 2 Premere  **REC** per avviare la registrazione.

- Per i dischi CD, premere più volte  **REC** per selezionare:

(A) **[REC_ONE]** (registra uno): viene registrata la prima traccia o quella corrente.

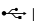
(B) **[REC_ALL]** (registra tutti): vengono registrate tutte le tracce o quelle rimanenti.

↳ Il disco viene riprodotto automaticamente dall'inizio o dalla traccia selezionata e la registrazione si avvia.

- Per interrompere la registrazione, premere .



Nota

- Se il dispositivo di archiviazione USB non dispone di memoria sufficiente per salvare i file audio, viene visualizzato un messaggio ad indicare che la memoria è piena.
- Per il disco CD, il processo di registrazione viene completato solo quando il brano intero è stato registrato.
- Per i dischi MP3, il sistema copia i file sul dispositivo di archiviazione USB se viene premuto  **REC**.

Taglio di un file

Durante la registrazione di file audio da Bluetooth/AUX/PHONO/FM su un dispositivo di archiviazione USB, è possibile tagliare un file premendo **FIND/FILE CUT** durante la registrazione. Viene generato un nuovo file audio e la registrazione continua.

Eliminazione di file dal dispositivo USB

- 1 Nella modalità di interruzione della riproduzione, premere **SOURCE** ripetutamente per selezionare la sorgente USB.
- 2 Premere **INFO/ ↵ DELETE**.
↳ **DEL -- 001** viene visualizzato sullo schermo.
- 3 Premere **⏮ / ⏭** per selezionare il file da eliminare.
- 4 Premere **DELETE** per confermare.
 - Per uscire dalla modalità di eliminazione dei file, premere **■**.

5 Ascolto della radio FM

- 1 Girare la manopola **SOURCE** per selezionare la sorgente FM.
- 2 Cercare le stazioni radio automaticamente o manualmente.



Nota

- Per una ricezione ottimale, estendere completamente l'antenna e regolarne la posizione.
- È possibile archiviare un massimo di 20 stazioni radio FM.

Ricerca automatica di una stazione radio

- 1 Tenere premuto **◀◀ / ▶▶** per più di 2 secondi.
 - ↳ La radio si sintonizza automaticamente su una stazione con un segnale forte.
- 2 Ripetere il passaggio 1 per sintonizzare altre stazioni.
 - ↳ Quando una stazione radio con un segnale forte viene rilevata, la ricerca si arresta e la stazione radio viene trasmessa.

Programmazione automatica delle stazioni radio

- 1 Tenere premuto **CLOCK/PROG** per più di 2 secondi per attivare la modalità di programmazione automatica.
 - ↳ Tutte le stazioni disponibili vengono programmate in base alla capacità di ricezione della banda.
 - ↳ Viene trasmessa automaticamente la prima stazione radio programmata.
- 2 Premere **▲ / ▼** per selezionare le stazioni radio preimpostate.

Programmazione manuale delle stazioni radio

- 1 Premere **◀◀ / ▶▶** per sintonizzarsi su una stazione radio.
- 2 Premere **CLOCK/PROG** per attivare la programmazione.
- 3 Premere **▲ / ▼** per assegnare un numero a questa stazione radio.
- 4 Premere **CLOCK/PROG** per confermare.
 - ↳ La stazione radio viene salvata con il numero di sequenza selezionato.
- 5 Ripetere i passaggi da 1 a 4 per programmare più stazioni radio.



Nota

- Se una stazione radio viene salvata nel numero di sequenza di una stazione precedentemente salvata, quest'ultima sarà sovrascritta.

Selezione della trasmissione stereo/mono

Per migliorare la ricezione di stazioni con segnale debole, è necessario selezionare l'audio mono.

- Nella modalità di sintonizzazione, premere **FM/ST/MO** per selezionare un'impostazione:
 - **[STEREO]**: trasmissione stereo.
 - **[MONO]**: trasmissione mono.

6 Riproduzione da un dispositivo esterno

Grazie a questo prodotto è possibile ascoltare un dispositivo audio esterno, come ad esempio un lettore MP3.

- 1** Girare la manopola **SOURCE** per selezionare la modalità **PHONO/AUX**.
- 2** Collegare il cavo di alimentazione:
 - alla presa **AUDIO IN** sul pannello anteriore di questo prodotto e
 - al jack per cuffie sul dispositivo esterno.
- 3** Riprodurre il dispositivo esterno (fare riferimento al manuale dell'utente).

7 Altre funzioni

Impostazione del timer di spegnimento

Questo sistema audio micro può passare automaticamente alla modalità standby dopo un determinato periodo di tempo.

- Quando il sistema micro è acceso, premere ripetutamente **SLEEP/TIMER** per selezionare un determinato periodo di tempo (in minuti).
 - [SLEEP -- 90] (Spegnimento -- 90)
 - [SLEEP -- 75] (Spegnimento -- 75)
 - [SLEEP -- 60] (Spegnimento -- 60)
 - [SLEEP -- 45] (Spegnimento -- 45)
 - [SLEEP -- 30] (Spegnimento -- 30)
 - [SLEEP -- 15] (Spegnimento -- 15)
 - [OFF]
- ↳ Quando lo spegnimento automatico è attivo, viene visualizzata la scritta [SLEEP].

Per disattivare il timer di spegnimento

- Premere **SLEEP/TIMER** più volte fino a visualizzare la scritta [SLEEP OFF] (timer di spegnimento disattivato).
 - ↳ Quando lo spegnimento automatico non è attivo, la scritta [SLEEP] scompare.

Impostazione della sveglia

Il sistema micro può essere usato come sveglia. Le modalità DISC, USB o tuner possono essere attivate per la riproduzione ad un'ora prestabilita.

- 1 Per impostare la modalità standby sull'unità, premere ϕ .
- 2 Assicurarsi di aver impostato l'orologio correttamente.

- 3 Tenere premuto **SLEEP/TIMER**.
 - ↳ Viene richiesto di selezionare una sorgente.
- 4 Premere più volte **SOURCE** per selezionare una sorgente: CD, USB o FM.
- 5 Premere **SLEEP/TIMER** per confermare.
 - ↳ Le ore iniziano a lampeggiare.
- 6 Premere **◀◀ / ▶▶** per impostare l'ora.
- 7 Premere **SLEEP/TIMER** per confermare.
 - ↳ I minuti iniziano a lampeggiare.
- 8 Premere **◀◀ / ▶▶** per impostare i minuti.
- 9 Premere **SLEEP/TIMER** per confermare.
 - ↳ Il timer viene impostato e attivato.

Attivazione e disattivazione della sveglia

- 1 Per impostare la modalità standby sul sistema micro, premere ϕ .
- 2 Premere più volte **SLEEP/TIMER** per attivare o disattivare la sveglia.
 - ↳ Se la sveglia è attiva, il display mostra il simbolo ☾ .
 - ↳ Se il timer è disattivato, ☾ non compare sul display.



Nota

- Se viene selezionata la sorgente DISC/USB e il brano non può essere riprodotto, viene attivato automaticamente il sintonizzatore.
- Il sistema audio micro passa automaticamente in modalità standby se entro 30 minuti dalla sveglia non viene eseguita alcuna operazione.

Regolazione del volume

Girare la manopola **VOLUME** per aumentare/diminuire il volume.

8 Informazioni sul prodotto



Nota

- Le informazioni relative al prodotto sono soggette a modifiche senza preavviso.

Specifiche

Informazioni generali

Alimentazione CA	220 - 240 V~, 50 Hz
Consumo energetico durante il funzionamento	16 W
Consumo energetico in standby	< 1 W
Dimensioni (lxpxa) - Unità principale (L x A x P)	335 x 311 x 169 mm
Peso (unità principale)	2,5 kg

Sintonizzatore

Gamma di sintonizzazione	FM: 87.5 - 108.0 MHz;
Griglia di sintonizzazione	50 kHz
Distorsione totale armonica	< 2%
Rapporto segnale/rumore	> 50 dB
Numero di stazioni radio preimpostate	20

Vinile

Dimensioni vinile supportate	7" 12"
Velocità	33/45

Amplificatore

Potenza nominale in uscita	1,5 W x 2 RMS
Risposta in frequenza	60 Hz - 16 kHz, ±3 dB
Rapporto segnale/rumore	> 65 dB
Ingresso Aux	0,5 V RMS 20 kohm

Altoparlanti

Impedenza altoparlanti	4 ohm
Driver altoparlanti	2 driver full range da 3"
Sensibilità	84 dB/m/W

Bluetooth

Sistema di comunicazioni	Bluetooth Standard versione 2.1
Uscita	Bluetooth standard, Classe di alimentazione 2
Portata massima di comunicazione	Linea di vista: ca. 10 m (30 piedi)
Banda di frequenza	Banda da 2,4 GHz (2,4000 GHz - 2,4835 GHz)
Profili Bluetooth compatibili	Profilo di distribuzione audio avanzata (A2DP)
Codec supportati	SBC (Sub Band Codec)
- Ricezione	Non supportato
- Trasmissione	

Informazioni sulla riproducibilità USB

Dispositivi USB compatibili:

- Memoria flash USB (USB 1.1 e USB 2.0)
- Lettori flash USB (USB 1.1 e USB 2.0)
- Schede di memoria (per il funzionamento con questa unità è necessario un lettore di schede supplementare)

Formati supportati:

- Formato file memoria o USB FAT12, FAT16, FAT32 (dimensioni settore: 512 byte)
- Velocità di trasferimento dati MP3: 32-320 Kbps e velocità di trasferimento variabile
- Directory nidificata fino a un massimo di 8 livelli
- Numero di album/cartelle: massimo 99
- Numero di brani/titoli: massimo 999
- Etichetta ID3 dalla versione v2.0 alla v2.3
- Nome file in Unicode UTF8 (lunghezza massima: 16 byte)

Formati disco MP3 supportati

- ISO9660, Joliet
- Numero massimo di titoli: 999 (in base alla lunghezza del nome file)
- Numero massimo di album: 99
- Frequenze di campionamento supportate: 32 kHz, 44,1 kHz, 48 kHz
- Velocità di trasferimento supportate: 32~320 (kbps), velocità di conversione variabili

9 Risoluzione dei problemi



Avvertenza

- Non rimuovere il rivestimento del prodotto per nessun motivo.

Al fine di mantenere valida la garanzia, non provare a riparare l'unità.

Se si verificano problemi quando si utilizza il dispositivo, consultare l'elenco riportato di seguito prima di richiedere l'assistenza. Se il problema persiste, consultare il sito Web di Philips (www.philips.com/support). Quando si contatta Philips, assicurarsi di avere il dispositivo nelle vicinanze e di disporre del numero di modello e del numero di serie.

Informazioni generali

Assenza di alimentazione

- Verificare che il cavo di alimentazione CA sia collegato correttamente.
- Assicurarsi che venga erogata corrente dalla presa CA.

Audio assente

- Regolare il volume.
- Quando si ascolta un dispositivo esterno, accertarsi che l'audio del dispositivo esterno non sia disattivato.

Nessuna risposta dal prodotto

- Assicurarsi che l'alimentazione sia disponibile.
- Spegnerne e riaccendere il prodotto.

Scarsa ricezione radio

- A causa dell'interferenza da altri ostacoli elettrici o fisici, i segnali diventano deboli. Spostare il prodotto in un luogo senza interferenze.

- Accertarsi che l'antenna sia completamente estesa. Regolare la posizione dell'antenna.

L'impostazione orologio/sveglia si è cancellata.

- Si è verificata un'interruzione di alimentazione o l'adattatore di alimentazione CA è stato scollegato.
- Impostare di nuovo l'ora/sveglia.

Informazioni sulla connessione Bluetooth

La riproduzione di musica non è disponibile su questo prodotto anche se la connessione Bluetooth è avvenuta correttamente.

- Il dispositivo non può essere utilizzato con questo prodotto per riprodurre la musica.

Dopo aver connesso un dispositivo abilitato Bluetooth la qualità dell'audio è insoddisfacente.

- La ricezione Bluetooth è scarsa. Spostare il dispositivo avvicinandolo al prodotto o rimuovere eventuali ostacoli tra loro.

Impossibile collegarsi con questo prodotto.

- Il dispositivo non supporta i profili richiesti da questo prodotto.
- La funzione Bluetooth del dispositivo non è abilitata. Fare riferimento al manuale dell'utente del dispositivo per scoprire come abilitare la funzione.
- Questo prodotto non si trova in modalità di associazione.
- Il prodotto è già connesso a un altro dispositivo abilitato Bluetooth. Disconnettere quel dispositivo e poi provare di nuovo.
- Premere \odot per riavviare il prodotto o passare di nuovo alla sorgente Bluetooth per riconnetterlo.

Il telefono cellulare associato continua a connettersi e disconnettersi.

- La ricezione Bluetooth è scarsa. Spostare il dispositivo avvicinandolo al prodotto o rimuovere eventuali ostacoli tra loro.
- Alcuni telefoni cellulari potrebbero connettersi e disconnettersi costantemente quando si effettua o si termina una chiamata. Questo non indica un malfunzionamento del prodotto.
- In alcuni dispositivi, la connessione Bluetooth viene disattivata automaticamente per aumentare la durata della batteria. Questo non indica un malfunzionamento del prodotto.

10 Avviso

Qualsiasi modifica o intervento su questo dispositivo, se non espressamente consentito da WOOX Innovations, può invalidare il diritto dell'utente all'uso dell'apparecchio.

Conformità

CE 0890

Questo prodotto è conforme ai requisiti sulle interferenze radio della Comunità Europea. Con la presente, WOOX Innovations dichiara che questo prodotto è conforme ai requisiti essenziali e ad altre disposizioni correlate della Direttiva 1999/5/EC. La Dichiarazione di conformità è presente sul sito www.philips.com/support.



Questo è un apparecchio di CLASSE II con doppio isolamento e senza dispositivi per la messa a terra.

Manutenzione del prodotto

- Non inserire alcun tipo di oggetto nel vassoio del disco.
- Non inserire dischi danneggiati all'interno del vassoio.
- Rimuovere eventuali dischi dal vassoio se il sistema non viene utilizzato per un lungo periodo di tempo.
- Per la pulizia del prodotto, utilizzare solo panni in microfibra.

Salvaguardia dell'ambiente



Questo prodotto è stato progettato e realizzato con materiali e componenti di alta qualità, che possono essere riciclati e riutilizzati.



Quando su un prodotto si trova il simbolo del bidone dei rifiuti con una croce, significa che tale prodotto è soggetto alla Direttiva Europea 2002/96/CE.

Informarsi sul sistema di raccolta differenziata in vigore per i prodotti elettrici ed elettronici. Attenersi alle normative locali per lo smaltimento dei rifiuti e non gettare i vecchi prodotti nei normali rifiuti domestici. Il corretto smaltimento dei prodotti usati aiuta a prevenire l'inquinamento ambientale e possibili danni alla salute.



Il prodotto contiene batterie che rientrano nell'ambito della Direttiva Europea 2006/66/CE e non possono essere smaltite con i normali rifiuti domestici. Informarsi sui regolamenti locali per la raccolta differenziata delle batterie. Il corretto smaltimento delle batterie contribuisce a prevenire potenziali effetti negativi sull'ambiente e sulla salute.

Informazioni per il rispetto ambientale

L'uso di qualsiasi imballo non necessario è stato evitato. Si è cercato, inoltre, di semplificare la raccolta differenziata, usando per l'imballaggio tre materiali: cartone (scatola), polistirene espanso (materiale di separazione) e polietilene (sacchetti, schiuma protettiva).

Il sistema è composto da materiali che possono essere riciclati e riutilizzati purché il disassemblaggio venga effettuato da aziende specializzate. Attenersi alle norme locali

in materia di riciclaggio di materiali per l'imballaggio, batterie usate e apparecchiature obsolete.

Avviso sul marchio

Bluetooth

Il marchio e il logo Bluetooth® sono marchi registrati di proprietà di Bluetooth SIG, Inc., pertanto l'utilizzo di tali marchi da parte di WOOX Innovations è consentito su licenza.

Copyright

2013 © WOOX Innovations Limited. Tutti i diritti riservati.

Le specifiche sono soggette a modifica senza preavviso. WOOX si riserva il diritto di modificare i prodotti senza l'obbligo di implementare tali modifiche anche nelle versioni precedenti.



Specifications are subject to change without notice
2013 © WOOX Innovations Limited. All rights reserved.
This product was brought to the market by WOOX
Innovations Limited or one of its affiliates, further referred
to in this document as WOOX Innovations, and is the
manufacturer of the product. WOOX Innovations is the
warrantor in relation to the product with which this booklet
was packaged. Philips and the Philips Shield Emblem are
registered trademarks of Koninklijke Philips N.V.

