

Toujours là pour vous aider

Enregistrez votre produit et obtenez de l'assistance sur le site
www.philips.com/welcome

OTT2000



Mode d'emploi

PHILIPS

Table des matières

1 Sécurité	2	8 Informations sur le produit	19
Sécurité	2	Caractéristiques techniques	19
		Informations de compatibilité USB	20
		Formats de disque MP3 pris en charge	20
2 Votre microchaîne classique	4		
Introduction	4	9 Dépannage	21
Contenu de l'emballage	4	Informations générales	21
Présentation du produit	5	À propos de la connexion Bluetooth	21
3 Prise en main	8	10 Avertissement	23
Alimentation	8	Conformité	23
Préparation de la télécommande	8	Protection de votre produit	23
Mise sous tension	8	Protection de l'environnement	23
Réglage de l'horloge	9	Remarques liées à la marque commerciale	24
		Droits d'auteur	24
4 Lecture	10		
Lecture d'un disque	10		
Écouter un disque vinyle	11		
Lecture à partir d'un périphérique USB	12		
Lecture à partir d'un périphérique Bluetooth	12		
Enregistrement USB	13		
5 Écoute de stations de radio FM	15		
Recherche automatique d'une station de radio	15		
Programmation automatique des stations de radio	15		
Programmation manuelle des stations de radio	15		
Sélection d'une diffusion stéréo ou mono	16		
6 Écoute de la musique à partir d'un périphérique externe	17		
7 Autres fonctions	18		
Réglage de l'arrêt programmé	18		
Réglage de l'alarme	18		
Réglage du volume	18		

1 Sécurité

Assurez-vous d'avoir bien lu et compris l'ensemble des instructions avant d'utiliser ce produit. Si le produit est endommagé suite au non respect de ces instructions, la garantie ne s'appliquera pas.

Sécurité



Avertissement

- Ne retirez jamais le boîtier de l'appareil.
 - Ne graissez jamais aucun composant de cet appareil.
 - Ne regardez jamais le rayon laser émis par l'appareil.
 - Ne posez jamais l'appareil sur un autre équipement électrique.
 - Conservez l'appareil à l'abri des rayons du soleil, des flammes nues et de toute source de chaleur.
 - Veillez à maintenir un accès facile au cordon d'alimentation, à la fiche ou à l'adaptateur pour débrancher l'appareil.
- Votre appareil ne doit pas être exposé à des fuites ou éclaboussures.
 - Ne placez pas d'objets susceptibles d'endommager votre appareil sur celui-ci (par ex., des objets remplis de liquide ou des bougies allumées).
 - Si la fiche d'alimentation ou un coupleur d'appareil est utilisé comme dispositif de découplage, celui-ci doit rester facilement accessible.
 - Assurez-vous que l'espace libre autour de l'appareil est suffisant pour la ventilation.
 - Utilisez uniquement les pièces de fixation/ accessoires spécifié(s) par le fabricant.

Risque d'électrocution ou d'incendie !

- Conservez toujours le produit et ses accessoires à l'abri de la pluie ou de l'eau. Ne placez jamais de récipients remplis de liquide (vases par exemple) à proximité du produit. Dans l'éventualité où un liquide serait renversé sur votre produit, débranchez-le immédiatement

de la prise secteur. Contactez le Service Consommateurs pour faire vérifier le produit avant de l'utiliser.

- Ne placez jamais le produit et ses accessoires à proximité d'une flamme nue ou d'autres sources de chaleur, telle que la lumière directe du soleil.
- N'insérez jamais d'objet dans les orifices de ventilation ou dans un autre orifice du produit.
- Si la fiche d'alimentation ou un coupleur d'appareil est utilisé comme dispositif de sectionnement, celui-ci doit rester facilement accessible.
- En cas d'orage, débranchez le produit de la prise secteur.
- Lorsque vous déconnectez le cordon d'alimentation, tirez toujours la fiche et pas le câble.
- Ne retirez jamais le boîtier de ce produit.

Risque de court-circuit ou d'incendie !

- Avant de brancher le produit sur la prise secteur, vérifiez que la tension d'alimentation correspond à la valeur imprimée à l'arrière du produit. Ne branchez jamais le produit sur la prise secteur si la tension est différente.
- N'exposez jamais les piles à la pluie, à l'eau, aux rayons du soleil ou à une chaleur excessive.
- Évitez les pressions sur la fiche d'alimentation. Une fiche d'alimentation mal fixée peut provoquer la formation d'un arc électrique ou d'un incendie.

Risque de blessures ou de dommages !

- Ce produit ne doit pas être exposé à des fuites ou des éclaboussures !
- Ne placez pas d'objets susceptibles d'endommager ce produit à proximité de celui-ci (par exemple, objets remplis de liquide ou bougies allumées).
- Ne placez jamais le produit ou tout autre objet sur les cordons d'alimentation ou sur un autre appareil électrique.
- Si le produit a été transporté à des températures inférieures à 5 °C, déballez-le

et attendez que sa température remonte à celle de la pièce avant de le brancher sur la prise secteur.

- Utilisez uniquement les pièces de fixation/ accessoires spécifié(e)s par le fabricant.

Risque de surchauffe !

- N'installez jamais ce produit dans un espace confiné. Laissez toujours un espace d'au moins 10 cm autour du produit pour assurer une bonne ventilation.
- Assurez-vous que des rideaux ou d'autres objets n'obstruent pas les orifices de ventilation du produit.

Risque d'ingestion de pile bouton !

- L'appareil peut contenir une pile bouton susceptible d'être ingérée. Conservez la pile hors de portée des enfants en permanence. En cas d'ingestion, la pile peut entraîner des blessures graves, voire la mort. De sévères brûlures internes peuvent survenir dans les deux heures après l'ingestion.
- Si vous soupçonnez qu'une pile a été avalée ou placée dans une partie du corps, consultez immédiatement un médecin.
- Lorsque vous changez les piles, veillez à toujours maintenir toutes les piles neuves et usagées hors de portée des enfants. Assurez-vous que le compartiment à pile est entièrement sécurisé après avoir remplacé la pile.
- Si le compartiment à pile ne peut pas être entièrement sécurisé, n'utilisez plus le produit. Maintenez-le hors de portée des enfants et contactez le fabricant.



Remarque

- La plaque signalétique est située à l'arrière du produit.

2 Votre microchaîne classique

Félicitations pour votre achat et bienvenue chez Philips ! Pour profiter pleinement de l'assistance offerte par Philips, enregistrez votre produit à l'adresse suivante : www.philips.com/welcome.

Introduction

Avec ce produit, vous pouvez :

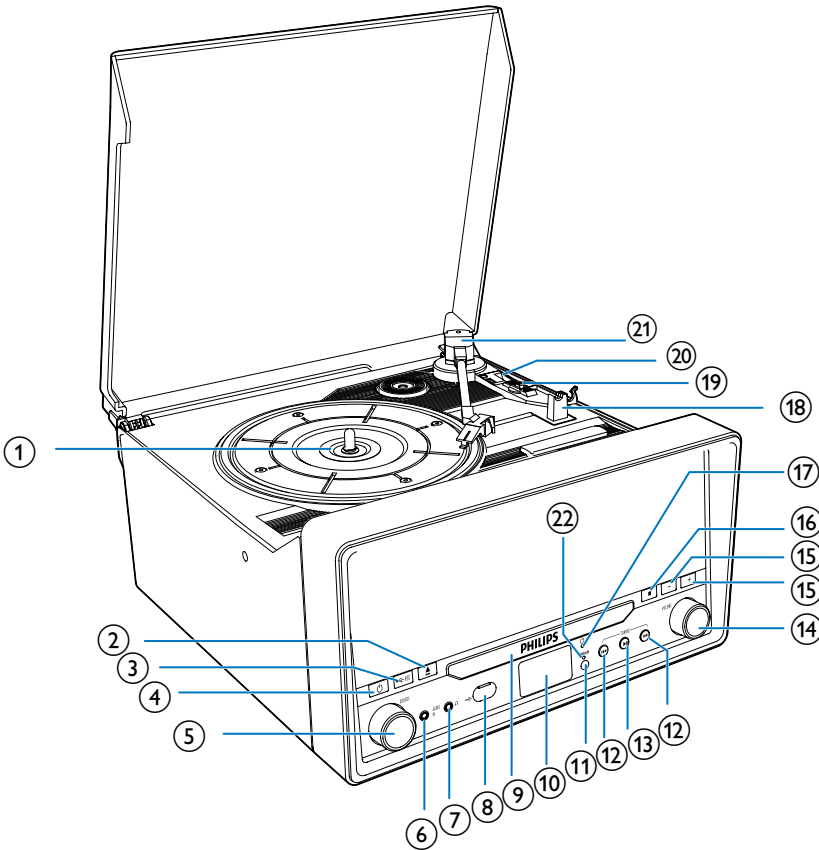
- écouter des disques vinyles ;
- écouter des stations de radio FM ;
- écouter des CD audio ;
- écouter de la musique à partir d'un périphérique externe via la prise **AUDIO-IN** ;
- écouter de la musique à partir d'un périphérique externe via la connexion Bluetooth ;
- écouter de la musique à partir d'un périphérique de stockage USB.

Contenu de l'emballage

Vérifiez et identifiez les différentes pièces contenues dans l'emballage :

- ① **Unité principale**
- ② **Bref mode d'emploi**
- ③ **Fiche de sécurité et d'avertissement**
- ④ **Cordon d'alimentation secteur**
- ⑤ **Télécommande**

Présentation du produit



Présentation de l'appareil

① Platine pour disque vinyle

② ▲

- Permet d'ouvrir ou de fermer le logement du disque.

③ ↵ REC

- Permet d'enregistrer la piste d'une source disque/FM/Phono/AUX/Bluetooth vers un périphérique USB.

④ ⏻

- Permet d'allumer l'appareil ou de passer en mode veille.

⑤ Bouton SOURCE




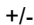

- Permet de sélectionner une source : CD, USB, FM, Phono/Aux ou Bluetooth.

⑥ AUDIO IN

- Permet de connecter un appareil audio externe.

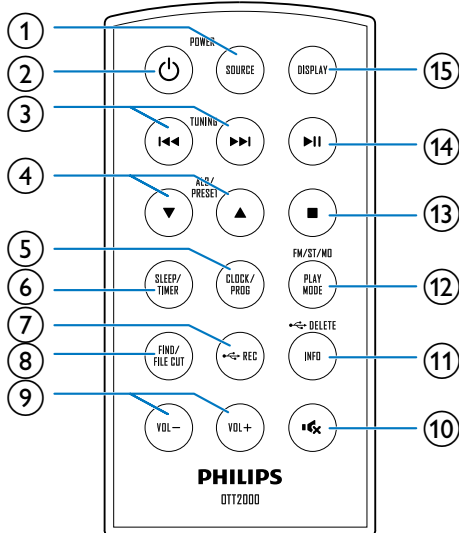
⑦ 🎧


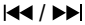
- Prise casque.

- ⑧ 
 - Prise USB.
- ⑨ **Logement du disque**
- ⑩ **Afficheur**
 - Permet d'afficher l'état en cours.
- ⑪ **Capteur infrarouge**
 - Permet de détecter les signaux de la télécommande (pointez toujours la télécommande vers le capteur infrarouge).
- ⑫ 
 - Permet de passer à la piste précédente/suivante.
 - Permet de régler une station de radio de votre choix.
 - Maintenez la touche enfoncée pour effectuer une recherche dans une piste sur un disque/une source USB.
 - Permet de régler l'heure.
- ⑬ 
 - Permet de démarrer ou de suspendre la lecture.
- ⑭ **VOLUME**
 - Tournez le bouton pour régler le volume.
- ⑮ 
 - Permet de passer à l'album précédent/suivant.
 - Permet de choisir une présélection radio.
- ⑯ 
 - Permet d'arrêter la lecture.
 - Permet d'effacer un programme.
- ⑰ **voyant d'alimentation**
 - S'allume lorsque l'unité est en mode veille.
- ⑱ **Repose-bras**
- ⑲ **Sélecteur d'arrêt automatique**
- ⑳ **Sélecteur de vitesse**
- ㉑ **Bras**

- ㉒ **Voyant Bluetooth**
 - Clignote lorsque l'unité est en mode couplage ou en mode connexion.
 - S'allume lorsque l'unité est connectée à un périphérique compatible Bluetooth.

Présentation de la télécommande

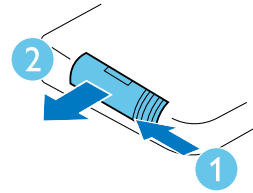


- ① **SOURCE**
 - Permet de sélectionner une source : CD, USB, FM, Phono/Aux ou Bluetooth.
- ② 
 - Permet d'allumer l'appareil ou de passer en mode veille.
- ③ 
 - Permet de passer à la piste précédente/suivante.
 - Permet de régler une station de radio de votre choix.
 - Maintenez la touche enfoncée pour effectuer une recherche dans une piste sur un disque/une source USB.
 - Permet de régler l'heure.

- ④ ▲ / ▼
- Permet de passer à l'album précédent/ suivant.
 - Permet de choisir une présélection radio.
 - Permet de régler l'heure.
- ⑤ CLOCK/PROG
- Permet de régler l'horloge en mode veille.
 - Permet de programmer des pistes dans le disque ou le périphérique USB.
 - Permet de programmer des stations de radio.
- ⑥ SLEEP/TIMER (Programmateur)
- Permet de régler l'arrêt programmé.
 - Permet de régler la minuterie de l'alarme.
- ⑦ ↶ REC
- Permet d'enregistrer la piste d'une source disque/FM/Phono/AUX/ Bluetooth vers un périphérique USB.
- ⑧ FIND/FILE CUT
- Permet de rechercher des pistes par titre ou par nom de dossier dans la source disque/USB.
 - Appuyez sur cette touche pour couper le fichier audio lors de l'enregistrement de fichiers audio à partir d'une source Phono/AUX/Bluetooth vers un périphérique de stockage USB.
- ⑨ VOL +/-
- Permet d'augmenter ou de diminuer le volume.
- ⑩ 🗨
- Permet de couper et de rétablir le son.
- ⑪ INFO/DELETE
- En mode disque/USB, appuyez sur cette touche pour afficher les informations de lecture de fichiers .mp3.
 - Permet de supprimer des fichiers du périphérique de stockage USB.
- ⑫ PLAY MODE/FM/ST/MO
- En mode disque/USB, permet de sélectionner le mode de répétition.
 - En mode disque/USB, permet de sélectionner le mode de lecture aléatoire.
 - En mode FM, permet de sélectionner la lecture stéréo ou mono.
- ⑬ ■
- Permet d'arrêter la lecture.
- ⑭ ▶ ||
- Permet de démarrer ou de suspendre la lecture.
- ⑮ DISPLAY
- Permet d'afficher l'heure dans n'importe quel mode source.

3 Prise en main

Les instructions fournies dans ce chapitre doivent être suivies dans l'ordre énoncé.



Alimentation

Connectez le cordon d'alimentation secteur à la prise **AC MAIN**, puis à la prise murale.

Préparation de la télécommande

! Attention

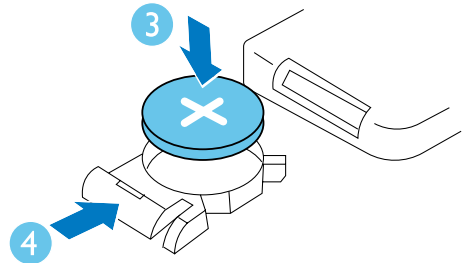
- Risque d'explosion ! Tenez les piles à l'abri de toute source de chaleur, des rayons du soleil ou du feu. Ne jetez jamais vos piles dans le feu.
- Risque d'explosion si la pile n'est pas remplacée correctement. Remplacez-la uniquement par le même type de piles.

Avant la première utilisation :

- 1 Retirez la languette de protection de la pile de la télécommande pour lui permettre de fonctionner.

Pour remplacer la pile de la télécommande :

- 1 Ouvrez le compartiment à piles.
- 2 Insérez une pile CR2032 en respectant la polarité (+/-) indiquée.
- 3 Fermez le compartiment à piles.



☰ Remarque

- Avant d'appuyer sur une touche de fonction de la télécommande, commencez par sélectionner la source à l'aide de la télécommande (au lieu de passer par l'unité principale).
- Si la télécommande n'est pas utilisée pendant une période prolongée, enlevez la pile.

Mise sous tension

Appuyez sur ϕ .

- ↳ L'appareil bascule sur la dernière source sélectionnée.
- Pour passer en mode veille, appuyez de nouveau sur le bouton ϕ .

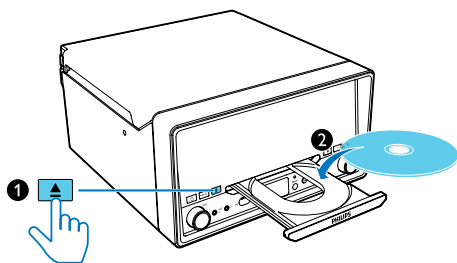
Réglage de l'horloge

- 1 En mode veille, appuyez sur **CLOCK/PROG**.
- 2 Appuyez sur **◀◀ / ▶▶** pour sélectionner le format d'heure, puis appuyez sur **CLOCK/PROG** pour confirmer:
↳ Les chiffres des heures clignotent.
- 3 Appuyez sur **◀◀ / ▶▶** pour régler l'heure, puis sur **CLOCK/PROG** pour confirmer:
↳ Les chiffres des minutes clignotent.
- 4 Appuyez sur **◀◀ / ▶▶** pour régler les minutes, puis appuyez sur **CLOCK/PROG** pour confirmer.

4 Lecture

Lecture d'un disque

- 1 Appuyez plusieurs fois sur **SOURCE** pour sélectionner la source CD.
- 2 Appuyez sur ▲ pour ouvrir le logement du disque.
- 3 Insérez un disque, face imprimée orientée vers le haut, puis fermez le logement du disque.
- 4 La lecture démarre automatiquement. Si rien ne se produit, appuyez sur ►||.



Interruption/reprise de la lecture

- Pendant la lecture, appuyez sur ►|| pour interrompre/reprendre la lecture.

Permet d'accéder à une piste.

Pour un CD :

- Appuyez sur |◀◀ / ▶▶| pour sélectionner une autre piste.

Pour un disque MP3 et un périphérique USB :

- 1 Appuyez sur **PRESET/ALBUM** ▲ / ▼ pour sélectionner un album ou un dossier.
- 2 Appuyez sur |◀◀ / ▶▶| pour sélectionner une piste ou un fichier.

Recherche dans une piste

- 1 Pendant la lecture, maintenez le bouton |◀◀ / ▶▶| enfoncé.
- 2 Relâchez pour reprendre la lecture normale.

Programmation des pistes

Remarque

- Vous pouvez programmer des pistes uniquement lorsque la lecture s'arrête.
- Vous pouvez programmer jusqu'à 20 pistes.

- 1 En mode d'arrêt de la lecture, appuyez sur **CLOCK/PROG** pour activer le mode de programmation.
↳ [MEMORY] (mémoire) s'affiche à l'écran.
- 2 Pour les pistes MP3, appuyez sur ▲ / ▼ pour sélectionner un album.
- 3 Appuyez sur |◀◀ / ▶▶| pour sélectionner une piste, puis sur **CLOCK/PROG** pour confirmer.
- 4 Répétez les étapes 2 et 3 pour programmer d'autres pistes.
- 5 Appuyez sur ►|| pour lire les pistes programmées.
 - Pour effacer la programmation, appuyez sur ■ en mode d'arrêt.
 - Le mode de programmation s'arrête automatiquement si vous n'appuyez sur aucun bouton pendant 10 secondes environ.

Affichage des informations de lecture

Pendant la lecture, maintenez **INFO** enfoncé.

- Pour un CD :
 - Temps de passage de la piste en cours
 - Temps de passage restant de la piste en cours
 - Temps de passage total de toutes les pistes

- Temps de passage total restant de toutes les pistes
- Pour un disque MP3 et un périphérique USB : les informations ID3, telles que [TITLE] (titre), [ARTIST] (artiste), [ALBUM] (album).

Rechercher des pistes

Vous pouvez rechercher une piste par le titre ou le nom de dossier dans un disque/ périphérique USB.



Remarque

- Pour les fichiers MP3, les débits binaires de 32 kbit/s à 320 kbit/s sont pris en charge.

Pour un CD ou des fichiers MP3 : effectuer une recherche par titre

- 1 En mode d'arrêt de la lecture, appuyez sur **FIND/FILE CUT**.
↳ Les titres de toutes les pistes sont affichés par ordre alphabétique.
- 2 Appuyez sur **◀◀ / ▶▶** pour chercher le titre de la piste souhaitée dans la liste classée par ordre alphabétique.
- 3 Appuyez sur la touche **▶||** pour lancer la lecture de la piste sélectionnée.

Pour les fichiers MP3 : effectuer une recherche par dossier

- 1 En mode d'arrêt de la lecture, appuyez deux fois sur **FIND/FILE CUT**.
↳ Les dossiers sont affichés par ordre alphabétique.
- 2 Appuyez sur **◀◀ / ▶▶** pour sélectionner un dossier.
- 3 Appuyez sur **▶||** pour lancer la lecture de toutes les pistes dans le dossier.

Sélection des options de répétition/ lecture aléatoire

- 1 Pendant la lecture, appuyez sur **PLAY MODE/FM/ST/MO** pour sélectionner une option de répétition ou le mode de lecture aléatoire.
 - : répéter la piste en cours
 - : répéter le dossier en cours (pour les disques MP3)
 - : répéter tout
 - **RAN.** : lecture aléatoire
- 2 Pour reprendre le mode de lecture normale, appuyez plusieurs fois sur **PLAY MODE/FM/ST/MO** jusqu'à ce que toute option disparaisse.

Écouter un disque vinyle

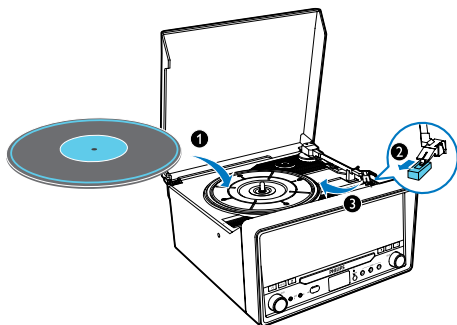


Attention

- Retirez le dispositif de protection du stylet avant utilisation.
- Placez un disque vinyle sur la platine.
- Maintenez une distance minimale de 15 cm entre l'appareil et d'autres objets.

- 1 Appuyez plusieurs fois sur **SOURCE** pour sélectionner la source **PHONO/AUX**.
- 2 Sélectionnez la vitesse correcte à l'aide du sélecteur de vitesse.
 - Vous pouvez sélectionner la vitesse 33 ou la vitesse 45 en fonction du type de vinyle.
- 3 Placez le disque vinyle sur la platine.
- 4 Soulevez soigneusement le bras de la platine et approchez-le du disque.
↳ La platine commence à tourner automatiquement.
- 5 Abaissez doucement le bras sur le bord du disque pour commencer la lecture au début.
↳ La lecture commence

- 6 Réglez le volume à votre convenance.
 - Si **AUTO STOP** est réglé sur **ON**, la platine cesse automatiquement de tourner à la fin de la lecture.
- 7 Remplacez doucement le bras sur l'emplacement dédié.



Remarque

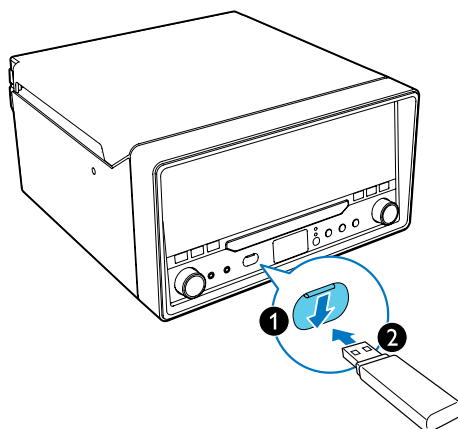
- La microchaîne passe automatiquement à la source AUX lorsqu'un périphérique externe est connecté au moyen de la prise **AUDIO IN**.

Lecture à partir d'un périphérique USB

Remarque

- Assurez-vous que le périphérique de stockage USB contient des fichiers audio compatibles.
- Seuls les fichiers MP3 avec des débits binaires de 32 kbit/s à 320 kbit/s sont pris en charge.
- Le connecteur USB ne prend pas en charge les connexions réalisées à l'aide de câbles d'extension USB et n'est pas conçu pour communiquer directement avec un ordinateur.

- 1 Abaissez le couvercle de protection USB, puis insérez un périphérique de stockage USB dans la prise



- 2 Appuyez plusieurs fois sur **SOURCE** pour sélectionner la source USB.
 - ↳ La lecture démarre automatiquement. Si rien ne se produit, appuyez sur **▶||**.
 - Pour sélectionner un dossier; appuyez sur **▲ / ▼**.
 - Pour sélectionner un fichier audio, appuyez sur **◀◀ / ▶▶**.

Lecture à partir d'un périphérique Bluetooth

Vous pouvez écouter un périphérique Bluetooth via la microchaîne.

Remarque

- Avant de connecter un périphérique Bluetooth à l'appareil, familiarisez-vous avec les fonctionnalités Bluetooth du périphérique.
- Éloignez l'appareil de tout autre appareil électronique susceptible de causer des interférences.
- La portée effective entre l'appareil et le périphérique apparié est d'environ 10 mètres.
- Tout obstacle situé entre l'appareil et le périphérique peut réduire la portée.

- 1 Appuyez plusieurs fois sur **SOURCE** pour sélectionner la source BT.
 - ↳ Le voyant Bluetooth clignote en bleu.

- 2 Activez la fonction Bluetooth sur votre périphérique Bluetooth (voir le mode d'emploi correspondant).
- 3 Sélectionnez « PHILIPS OTT2000 » sur votre périphérique pour initialiser le couplage.
- 4 Une fois la connexion établie, le voyant Bluetooth reste allumé en bleu.
- 5 Lancez la lecture de la musique sur votre périphérique Bluetooth.




Conseil


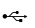

- Si la microchaîne bascule d'une source Bluetooth vers une autre source, le périphérique Bluetooth connecté se déconnecte automatiquement.
- Le système peut enregistrer jusqu'à 4 périphériques Bluetooth précédemment connectés.

Enregistrement USB

Les pistes de CD audio, les disques MP3, le contenu audio de disques vinyles et Bluetooth, la radio ainsi que le contenu audio de périphériques externes peuvent être enregistrés comme des fichiers au format .mp3 sur un périphérique de stockage USB. Lors du premier enregistrement sur le périphérique de stockage USB, un dossier nommé « PHILIPS OTT2000 » est automatiquement créé sur le périphérique de stockage USB. Chaque fois que vous enregistrez, les fichiers enregistrés sont stockés dans ce dossier.

Enregistrement sur un périphérique USB

Branchez le périphérique de stockage USB sur la prise  de cet appareil.

- 1 Préparez la source à partir de laquelle enregistrer:
 - Disque : permet de sélectionner la source du disque et de charger un disque. Vous pouvez sélectionner la piste à partir de laquelle l'enregistrement doit commencer.
 - Radio : permet de régler une station de radio.
 - AUX IN : permet de sélectionner la source Phono/AUX, puis de connecter et commencer la lecture d'un périphérique externe.
 - Phono : permet de sélectionner la source Phono/AUX, puis de lire le disque vinyle.
 - Bluetooth : permet de sélectionner la source Bluetooth et de lire les pistes.
- 2 Appuyez sur  **REC** pour lancer l'enregistrement.
 - Pour les CD, appuyez plusieurs fois sur  **REC** pour sélectionner :
 - Ⓐ **[REC_ONE]** (enregistrer une piste) : la première piste ou la piste en cours est enregistrée.
 - Ⓑ **[REC_ALL]** (tout enregistrer) : l'ensemble des pistes ou les pistes restantes sont enregistrées.
 - ↳ La lecture du disque commence automatiquement au début du disque/de la piste sélectionnée, et l'enregistrement commence.
 - Pour arrêter l'enregistrement, appuyez sur .



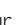

Remarque

- Si la mémoire du périphérique de stockage USB est insuffisante pour stocker les fichiers audio, un message indiquant que la mémoire est saturée s'affiche.
- Pour les CD, le processus d'enregistrement est terminé uniquement lorsque la piste entière est enregistrée.
- Pour les disques MP3, le système copie les fichiers sur le périphérique de stockage USB si vous appuyez sur **REC**.

Couper un fichier

Lorsque vous enregistrez des fichiers audio depuis une source Bluetooth/AUX/PHONO/FM vers un périphérique de stockage USB, vous pouvez couper un fichier en appuyant sur **FIND/FILE CUT** pendant l'enregistrement. Un nouveau fichier audio est généré et l'enregistrement se poursuit.

Suppression d'un fichier du périphérique USB

- 1 En mode d'arrêt de la lecture, appuyez sur **SOURCE** à plusieurs reprises pour sélectionner la source USB.
- 2 Appuyez sur **INFO/**  **DELETE**.
 **DEL -- 001** s'affiche à l'écran.
- 3 Appuyez sur **◀◀ / ▶▶** pour sélectionner le fichier à supprimer.
- 4 Appuyez sur **DELETE** pour confirmer:
 - Pour quitter le mode de suppression de fichiers, appuyez sur **■**.

5 Écoute de stations de radio FM

- 1 Tournez le bouton **SOURCE** pour sélectionner la source FM.
- 2 Recherchez des stations de radio automatiquement ou manuellement.



Remarque

- Pour une réception optimale, déployez entièrement l'antenne et réglez sa position.
- Vous pouvez mémoriser jusqu'à 20 stations de radio FM.

Recherche automatique d'une station de radio

- 1 Maintenez la touche **◀◀ / ▶▶** enfoncée pendant plus de 2 secondes.
 - ↳ La radio sélectionne automatiquement une station présentant un signal puissant.
- 2 Répétez l'étape 1 pour régler d'autres stations de radio.
 - ↳ Dès qu'une station de radio au signal fort est détectée, la recherche s'arrête et la station de radio est diffusée.

Programmation automatique des stations de radio

- 1 Appuyez sur **CLOCK/PROG** pendant plus de 2 secondes pour activer le mode de programmation automatique.
 - ↳ Toutes les stations disponibles sont programmées dans l'ordre de qualité de réception des fréquences.
 - ↳ La première station de radio programmée est diffusée automatiquement.
- 2 Appuyez sur **▲ / ▼** pour choisir une station de radio présélectionnée.

Programmation manuelle des stations de radio

- 1 Appuyez sur **◀◀ / ▶▶** pour rechercher une station de radio.
- 2 Appuyez sur **CLOCK/PROG** pour activer la programmation.
- 3 Appuyez sur **▲ / ▼** pour attribuer un numéro à cette station de radio.
- 4 Appuyez sur **CLOCK/PROG** pour confirmer.
 - ↳ La station de radio est mémorisée avec le numéro de séquence sélectionné.
- 5 Répétez les étapes 1 à 4 pour programmer d'autres stations de radio.



Remarque

- Si une station de radio est enregistrée sur le numéro de séquence d'une station précédemment enregistrée, la station précédente sera remplacée.

Sélection d'une diffusion stéréo ou mono

Pour améliorer la réception de stations avec un signal faible, le réglage de son monaural doit être sélectionné.

- Dans la source tuner, appuyez sur **FM/ST/MO** pour sélectionner un réglage :
 - **[STEREO]** : diffusion stéréo.
 - **[MONO]** : diffusion mono.

6 Écoute de la musique à partir d'un périphérique externe

Vous pouvez également écouter de la musique sur cet appareil à partir d'un périphérique audio externe, par exemple un lecteur MP3.

- 1 Tournez le bouton **SOURCE** pour sélectionner le mode **PHONO/AUX**.
- 2 Branchez le câble Audio in sur :
 - la prise **AUDIO IN** située sur le panneau avant de ce produit ; et
 - la prise casque du périphérique externe.
- 3 Démarrez la lecture sur le périphérique externe (reportez-vous à son mode d'emploi).

7 Autres fonctions

Réglage de l'arrêt programmé

Cette microchaîne peut basculer automatiquement en mode veille après une durée définie.

- Lorsque la microchaîne est sous tension, appuyez plusieurs fois sur **SLEEP/TIMER** pour sélectionner une durée (en minutes).
 - [SLEEP -- 90]
 - [SLEEP -- 75]
 - [SLEEP -- 60]
 - [SLEEP -- 45]
 - [SLEEP -- 30]
 - [SLEEP -- 15]
 - [OFF]
- ↳ Si l'arrêt programmé est activé, [SLEEP] (arrêt programmé) s'affiche.

Pour désactiver l'arrêt programmé :

- Appuyez sur **SLEEP/TIMER** plusieurs fois jusqu'à ce que [SLEEP OFF] (veille désactivée) s'affiche.
 - ↳ Lorsque l'arrêt programmé est désactivé, [SLEEP] disparaît.

Réglage de l'alarme

Vous pouvez utiliser cette microchaîne comme réveil. La source disque, USB ou tuner est activée pour fonctionner à une heure prédéfinie.

- 1 Appuyez sur \odot pour activer le mode veille de l'appareil.
- 2 Assurez-vous que vous avez correctement réglé l'horloge.
- 3 Maintenez **SLEEP/TIMER** enfoncé.
 - ↳ Un message sur l'afficheur vous invite à sélectionner la source.

- 4 Appuyez plusieurs fois sur **SOURCE** pour sélectionner une source : CD, USB ou FM.
- 5 Appuyez sur **SLEEP/TIMER** pour confirmer.
 - ↳ Les chiffres des heures se mettent à clignoter.
- 6 Appuyez sur \lll / \ggg pour régler l'heure.
- 7 Appuyez sur **SLEEP/TIMER** pour confirmer.
 - ↳ Les chiffres des minutes commencent à clignoter.
- 8 Appuyez sur \lll / \ggg pour régler les minutes.
- 9 Appuyez sur **SLEEP/TIMER** pour confirmer.
 - ↳ Le programmeur est réglé et activé.

Activation et désactivation de l'alarme

- 1 Appuyez sur \odot pour activer le mode veille de la microchaîne.
- 2 Appuyez plusieurs fois sur **SLEEP/TIMER** pour activer ou désactiver le programmeur.
 - ↳ Si le programmeur est activé, ⌚ s'affiche.
 - ↳ Si le programmeur est désactivé, ⌚ n'apparaît pas sur l'afficheur.

Remarque

- Si la source DISC/USB est sélectionnée et que le lecteur ne peut pas lire la piste, la radio est activée automatiquement.
- La microchaîne passe automatiquement en mode veille si aucune opération n'est effectuée dans les 30 minutes suivant l'activation de la source de l'alarme.

Réglage du volume

Tournez le bouton **VOLUME** pour augmenter/diminuer le volume.

8 Informations sur le produit



Remarque

- Les informations sur le produit sont sujettes à modifications sans notification préalable.

Caractéristiques techniques

Informations générales

Tension d'alimentation CA	220 - 240V~, 50 Hz
Consommation électrique en mode de fonctionnement	16 W
Consommation électrique en mode veille	< 1 W
Dimensions - Unité principale (l × H × P)	335 × 311 × 169 mm
Poids (unité principale)	2,5 kg

Tuner

Gamme de fréquences	FM : 87.50 - 108.00 MHz
Grille de syntonisation	50 kHz
Distorsion harmonique totale	< 2 %
Rapport signal/bruit	> 50 dB
Nombre de stations de radio présélectionnées	20

Vinyle

Formats de disques vinyles pris en charge	7 pouces 12 pouces
Vitesse	33/45

Amplificateur

Puissance de sortie nominale	1,5 W × 2 RMS
Réponse en fréquence	60 Hz - 16 kHz, ± 3 dB
Rapport signal/bruit	> 65 dB
Entrée AUX	0,5 V RMS 20 kohm

Enceintes

Impédance	4 ohms
Enceinte	2 × 3" à gamme étendue
Sensibilité	84 dB/m/W

Bluetooth

Système de communication	Norme Bluetooth version 2.1
Sortie	Classe de puissance standard Bluetooth 2
Portée maximale	Alignée : environ 10 m
Fréquence de transmission	Bande de 2,4 GHz (2,4000 GHz - 2,4835 GHz)
Profils Bluetooth compatibles	Advanced Audio Distribution Profile ou Profil de distribution audio avancé (A2DP)
Codecs pris en charge	- Réception SBC (codec de sous-bande) - Transmission Non pris en charge

Informations de compatibilité USB

Périphériques USB compatibles :

- Mémoire flash USB (USB 1.1 et USB 2.0)
- Lecteurs flash USB (USB 1.1 et USB 2.0)
- Cartes mémoire (lecteur de carte supplémentaire requis pour votre appareil)

Formats pris en charge :

- USB ou format de fichier mémoire FAT12, FAT16, FAT32 (taille du secteur : 512 Ko)
- Débit binaire MP3 (taux de données) : 32 - 320 Kbit/s et débit binaire variable
- Imbrication de répertoires jusqu'à 8 niveaux
- Nombre d'albums/dossiers : 99 maximum
- Nombre de pistes/titres : 999 maximum
- ID3 tag versions 2.0 à 2.3
- Nom de fichier dans Unicode UTF8 (longueur maximale : 16 octets)

Formats de disque MP3 pris en charge

- ISO9660, Joliet
- Nombre de titres maximum : 999 (selon la longueur des noms de fichier)
- Nombre d'albums maximum : 99
- Fréquences d'échantillonnage prises en charge : 32 kHz, 44,1 kHz, 48 kHz
- Débits binaires pris en charge : 32 - 320 (Kbit/s), débits variables

9 Dépannage



Avertissement

- Ne retirez jamais le boîtier de ce produit.

Pour que votre garantie reste valide, n'essayez jamais de réparer le produit vous-même. En cas de problème lors de l'utilisation de ce produit, vérifiez les points suivants avant de faire appel au service d'assistance. Si aucune solution à votre problème n'a été trouvée, visitez le site Web Philips (www.philips.com/support). Lorsque vous contactez Philips, placez votre produit à portée de main et gardez le numéro de modèle et le numéro de série de l'appareil à disposition.

Informations générales

Pas d'alimentation

- Assurez-vous que le cordon d'alimentation secteur de l'appareil est correctement branché.
- Assurez-vous que la prise secteur est alimentée.

Absence de son

- Réglez le volume.
- Lorsque vous écoutez le contenu d'un périphérique externe, assurez-vous que le son du périphérique externe n'est pas coupé.

Aucune réponse de l'appareil.

- Assurez-vous que l'alimentation est disponible.
- Mettez le produit hors tension, puis rallumez-le.

Mauvaise qualité de la réception radio

- Les signaux s'affaiblissent en raison des interférences produites par d'autres produits électriques ou des bâtiments.

Déplacez le produit dans un endroit sans interférences.

- Assurez-vous que l'antenne est entièrement déployée. Ajustez la position de l'antenne FM.

Le réglage de l'horloge/alarme est effacé.

- Une coupure de courant s'est produite ou l'adaptateur secteur a été débranché.
- Réglez à nouveau l'horloge/alarme.

À propos de la connexion Bluetooth

La lecture de musique est impossible sur ce produit alors que la connexion Bluetooth a réussi.

- Il est possible que le périphérique ne soit pas compatible avec ce produit et ne puisse pas lire la musique.

La qualité audio devient médiocre après connexion d'un périphérique Bluetooth.

- La réception Bluetooth est faible. Déplacez le périphérique plus près de ce produit ou enlevez tout obstacle entre eux.

Connexion avec ce produit impossible.

- Le périphérique ne prend pas en charge les profils requis par ce produit.
- La fonction Bluetooth du périphérique n'est pas activée. Reportez-vous au mode d'emploi du périphérique pour savoir comment activer la fonction.
- Ce produit n'est pas en mode de couplage.
- Ce produit est déjà connecté à un autre périphérique Bluetooth. Déconnectez ce périphérique, puis réessayez.
- Appuyez sur Φ pour redémarrer le produit ou rebasculer le produit sur la source Bluetooth pour reconnexion.

Le téléphone portable associé ne cesse de se connecter et de se déconnecter.

- La réception Bluetooth est faible. Déplacez le périphérique plus près de ce produit ou enlevez tout obstacle entre eux.

- Certains téléphones portables peuvent se connecter et se déconnecter sans cesse, lorsque vous effectuez ou terminez un appel. Ceci n'indique pas une défaillance du produit.
- Sur certains périphériques, la connexion Bluetooth se désactive automatiquement pour économiser l'énergie. Ceci n'indique pas une défaillance du produit.

10 Avertissement

Toute modification apportée à cet appareil qui ne serait pas approuvée expressément par WOOX Innovations peut invalider l'habilitation de l'utilisateur à utiliser l'appareil.

Conformité

CE 0890

Ce produit est conforme aux spécifications d'interférence radio de la Communauté Européenne.

Par la présente, WOOX Innovations déclare que ce produit est conforme aux exigences essentielles et autres dispositions pertinentes de la directive 1999/5/CE. La déclaration de conformité est disponible sur le site www.philips.com/support.



Appareil de CLASSE II avec système de double isolation et sans connexion protégée (mise à la terre) fournie.

Protection de votre produit

- N'insérez pas d'autres objets que des disques dans le logement pour disques.
- N'insérez pas de disques gondolés ou fissurés dans le logement pour disques.
- Lorsque vous n'utilisez pas l'appareil pendant une période prolongée, retirez les disques du compartiment du disque.
- Utilisez uniquement un chiffon en microfibre pour nettoyer le produit.

Protection de l'environnement



Cet appareil a été conçu et fabriqué avec des matériaux et des composants de haute qualité pouvant être recyclés et réutilisés.



La présence du symbole de poubelle sur roues barrée sur un produit indique que ce dernier est conforme à la directive européenne 2002/96/CE.

Veuillez vous renseigner sur votre système local de gestion des déchets d'équipements électriques et électroniques.

Respectez la réglementation locale et ne jetez pas vos anciens appareils avec les ordures ménagères. La mise au rebut correcte de votre ancien appareil permet de préserver l'environnement et la santé.



Cet appareil contient des piles relevant de la directive européenne 2006/66/CE, qui ne peuvent être jetées avec les ordures ménagères. Renseignez-vous sur les dispositions en vigueur dans votre région concernant la collecte séparée des piles. La mise au rebut correcte permet de préserver l'environnement et la santé.

Informations sur l'environnement

Tout emballage superflu a été supprimé. Nous avons fait notre possible pour permettre une séparation facile de l'emballage en trois matériaux : carton (boîte), polystyrène moussé (qui amortit les chocs) et polyéthylène (sacs, feuille protectrice en mousse).

Votre appareil se compose de matériaux recyclables et réutilisables à condition d'être démontés par une entreprise spécialisée.

Respectez les réglementations locales pour vous débarrasser des emballages, des piles usagées et de votre ancien équipement.

Remarques liées à la marque commerciale

Bluetooth

Les logos et la marque Bluetooth® sont des marques déposées de Bluetooth SIG, Inc. ; toutes les utilisations de ces marques par WOOX Innovations sont régies par des accords de licence.

Droits d'auteur

2013 © WOOX Innovations Limited. Tous droits réservés.

Les caractéristiques mentionnées dans le présent manuel sont susceptibles d'être modifiées sans notification préalable. WOOX se réserve le droit de modifier les produits à tout moment, mais n'est pas contraint de modifier les offres précédentes en conséquence.



Specifications are subject to change without notice
2013 © WOOX Innovations Limited. All rights reserved.
This product was brought to the market by WOOX
Innovations Limited or one of its affiliates, further referred
to in this document as WOOX Innovations, and is the
manufacturer of the product. WOOX Innovations is the
warrantor in relation to the product with which this booklet
was packaged. Philips and the Philips Shield Emblem are
registered trademarks of Koninklijke Philips N.V.

