

# Sempre pronto a ajudar

Registe o seu produto e obtenha suporte em  
[www.philips.com/welcome](http://www.philips.com/welcome)

OTT2000



## Manual do utilizador

**PHILIPS**



# Índice

---

<b>1</b>	<b>Segurança</b>	<b>2</b>
	Segurança	2

---

<b>2</b>	<b>O seu sistema micro de som clássico</b>	<b>4</b>
	Introdução	4
	Conteúdo da embalagem	4
	Visão geral do produto	5

---

<b>3</b>	<b>Introdução</b>	<b>8</b>
	Ligar a corrente	8
	Preparar telecomando	8
	Ligar	8
	Acertar o relógio	9

---

<b>4</b>	<b>Reproduzir</b>	<b>10</b>
	Reproduzir um disco	10
	Reproduzir um disco de vinil	11
	Reproduzir a partir de USB	12
	Reproduzir a partir de um dispositivo	
	Bluetooth	12
	Gravação USB	13

---

<b>5</b>	<b>Ouvir estações de rádio FM</b>	<b>15</b>
	Procurar uma estação de rádio	
	automaticamente	15
	Programar estações de rádio	
	automaticamente	15
	manualmente	15
	Seleccionar a transmissão estéreo/mono	15

---

<b>6</b>	<b>Ouvir um dispositivo externo</b>	<b>16</b>
----------	-------------------------------------	-----------

---

<b>7</b>	<b>Outras funções</b>	<b>17</b>
	Definir o temporizador de desactivação	17
	Acertar o despertador	17
	Ajustar o volume	17

---

<b>8</b>	<b>Informações do produto</b>	<b>18</b>
	Especificações	18
	Informações da capacidade de	
	reprodução de USB	19
	Formato de discos MP3 suportados	19

---

<b>9</b>	<b>Resolução de problemas</b>	<b>20</b>
	Geral	20
	Sobre a ligação Bluetooth	20

---

<b>10</b>	<b>Aviso</b>	<b>22</b>
	Conformidade	22
	Cuidados a ter com o seu produto	22
	Cuidados a ter com o ambiente	22
	Aviso de marca comercial	23
	Direitos de autor	23

# 1 Segurança

Leia e compreenda todas as instruções antes de utilizar este produto. Se resultarem danos do não cumprimento destas instruções, a garantia não se aplica.

## Segurança



### Aviso

- Nunca retire o revestimento do aparelho.
- Nunca lubrifique qualquer componente deste aparelho.
- Nunca olhe para o feixe de laser no interior deste aparelho.
- Nunca coloque o aparelho em cima de outros aparelhos eléctricos.
- Mantenha este aparelho afastado de luz solar directa, fontes de chamas sem protecção ou fontes de calor.
- Certifique-se de que dispõe de total acesso ao cabo de alimentação, ficha ou transformador para desligar o aparelho da alimentação eléctrica.

- O dispositivo não deve ser exposto a gotas ou salpicos.
- Não coloque quaisquer fontes de perigo em cima do dispositivo (por ex., objectos com líquidos, velas acesas).
- Quando a ficha de ALIMENTAÇÃO ou o dispositivo de ligação de um aparelho forem utilizados como dispositivo de desactivação, o dispositivo de desactivação deve estar pronto para ser utilizado de imediato.
- Assegure-se de que há espaço livre suficiente à volta do produto para assegurar a ventilação.
- Use apenas acessórios especificados pelo fabricante.

### Risco de choque eléctrico ou incêndio!

- Nunca exponha o produto e os acessórios à chuva ou água. Nunca coloque recipientes com líquidos, tais como jarras, próximos do produto. Se forem derramados líquidos sobre o produto,

desligue-o imediatamente da tomada. Contacte o Apoio ao Cliente para que o produto seja verificado antes de ser utilizado.

- Nunca coloque o produto e os acessórios perto de chamas ou fontes de calor, incluindo a exposição solar directa.
- Nunca insira objectos nos orifícios de ventilação ou noutras aberturas do produto.
- Quando a ficha de alimentação ou o dispositivo de ligação de um aparelho forem utilizados como dispositivo de desactivação, o dispositivo de desactivação deve estar pronto para ser utilizado de imediato.
- Desligue o produto da tomada eléctrica antes de tempestades com relâmpagos.
- Quando desligar o cabo de alimentação, puxe sempre pela ficha e nunca pelo cabo.
- Nunca retire o revestimento do produto.

### Risco de curto-circuito ou incêndio!

- Antes de ligar o produto à tomada eléctrica, certifique-se de que a tensão corresponde ao valor impresso na parte posterior do produto. Nunca ligue o produto à tomada eléctrica se a tensão for diferente.
- Nunca exponha o produto à chuva, água, luz do sol ou calor excessivo.
- Evite forçar as fichas de alimentação. As fichas de alimentação soltas podem provocar a formação de arco ou fogo.

### Risco de ferimentos ou danos no produto!

- Este produto não deve ser exposto a gotas ou salpicos!
- Não coloque quaisquer fontes de perigo em cima deste produto (por ex., objectos com líquidos ou velas acesas).
- Nunca coloque o produto ou quaisquer outros objectos sobre o cabo de alimentação ou qualquer outro equipamento eléctrico.
- Se o produto for transportado a temperaturas inferiores a 5 °C, desembale o produto e aguarde até que a sua

temperatura seja igual à temperatura ambiente, antes de ligá-lo à tomada eléctrica.

- Use apenas acessórios especificados pelo fabricante.

#### **Risco de sobreaquecimento!**

- Nunca instale este produto num espaço confinado. Deixe sempre um espaço de, pelo menos, 10 cm à volta do produto para permitir uma ventilação adequada.
- Certifique-se de que as cortinas ou outros objectos nunca cobrem as ranhuras de ventilação do produto.

#### **Risco de ingestão da pilha tipo botão!**

- O dispositivo pode conter uma pilha tipo botão passível de ser engolida. Mantenha sempre a pilha fora do alcance das crianças! Se engolida, a pilha pode provocar lesões graves ou a morte. Podem ocorrer queimaduras internas graves duas horas após a ingestão.
- Se suspeitar que uma pilha foi engolida ou introduzida em qualquer parte do corpo, consulte um médico de imediato.
- Quando substituir as pilhas, mantenha sempre todas as pilhas - novas e usadas - fora do alcance das crianças. Assegure-se de que o compartimento das pilhas está bem protegido depois de substituir a pilha.
- Se não for possível proteger totalmente o compartimento das pilhas, não volte a utilizar o produto. Mantenha fora do alcance das crianças e entre em contacto com o fabricante.

#### Nota

- A placa de identificação encontra-se na parte posterior do produto.

## 2 O seu sistema micro de som clássico

Parabéns pela compra do seu produto e bem-vindo à Philips! Para beneficiar na totalidade do suporte que a Philips oferece, registre o seu produto em [www.philips.com/welcome](http://www.philips.com/welcome).

---

### Introdução

Com este produto, pode:

- ouvir discos de vinil,
- ouvir estações de rádio FM,
- ouvir CD de áudio,
- ouvir áudio de um dispositivo externo através da porta micro **AUDIO-IN**,
- ouvir áudio de um dispositivo externo através de uma ligação Bluetooth,
- ouvir áudio de um dispositivo de armazenamento USB.

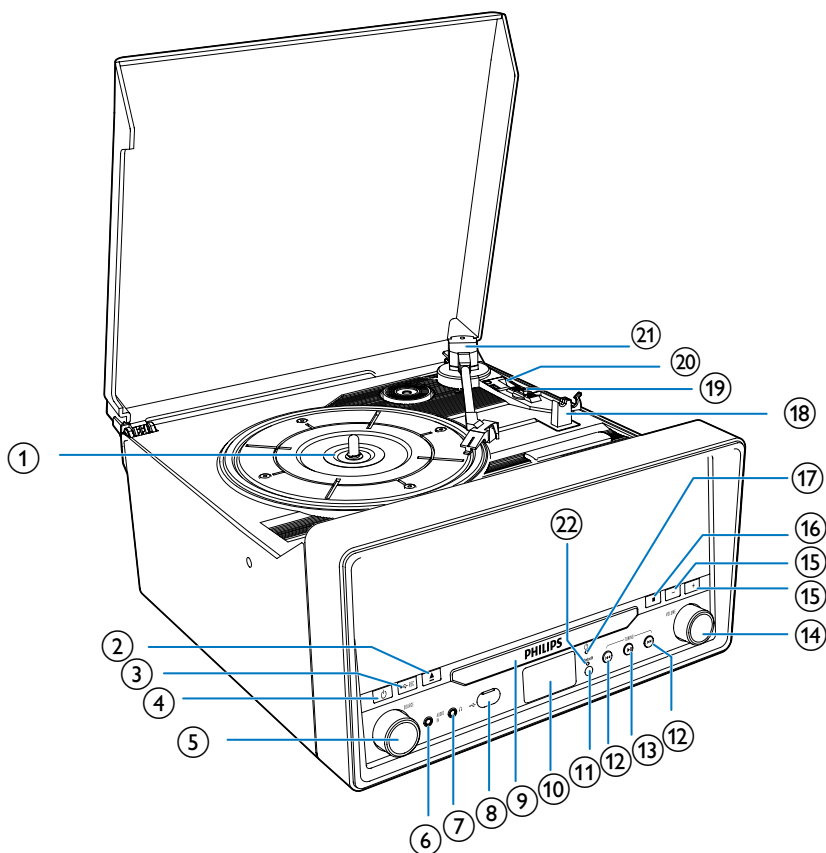
---

### Conteúdo da embalagem

Verifique e identifique o conteúdo da embalagem:

- ① Unidade principal
- ② Manual do utilizador resumido
- ③ Dados de segurança e avisos
- ④ Cabo de alimentação CA
- ⑤ Telecomando

## Visão geral do produto



## Visão geral do dispositivo

### ① Gira-discos

### ② ▲

- Abrir/fechar o compartimento do disco.

### ③ ↻ REC

- Gravar a faixa a partir de disco/FM/Phono/AUX/Bluetooth para um dispositivo USB.

### ④ ⏻

- Ligar o dispositivo ou mudar para o modo de espera.

### ⑤ Botão SOURCE

- Seleccionar uma fonte: CD, USB, FM, Phono/Aux ou Bluetooth.

### ⑥ AUDIO IN

- Ligar um dispositivo de áudio externo.

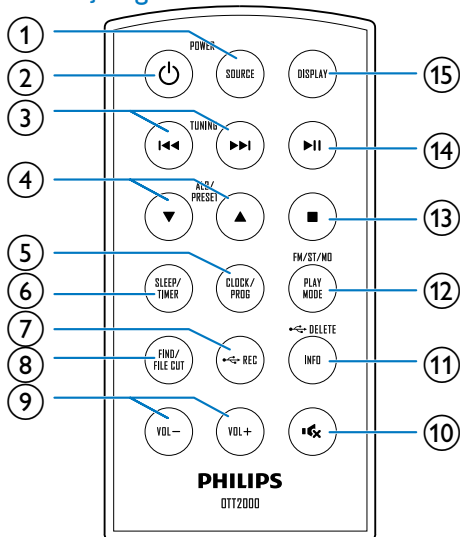
### ⑦ 🎧

- Tomada dos auscultadores.

- 8
  - Tomada USB.
- 9 **Compartimento do disco**
- 10 **Painel do visor**
  - Mostrar o estado actual.
- 11 **Sensor IV**
  - Detectar sinais do telecomando (direcciona sempre o telecomando para o sensor de IV).
- 12
  - Saltar para a faixa anterior/seguinte.
  - Sintonizar uma estação de rádio.
  - Manter o botão premido para procurar dentro de uma faixa num disco/numa fonte USB.
  - Acertar a hora.
- 13
  - Iniciar a reprodução ou colocá-la em pausa.
- 14 **VOLUME**
  - Rode o botão para ajustar o volume de som.
- 15
  - Salta para a faixa anterior/ seguinte.
  - Seleccionar uma estação de rádio programada.
- 16
  - Parar a reprodução.
  - Eliminar um programa.
- 17 **indicador de alimentação**
  - Acende-se quando a unidade está em modo de espera.
- 18 **Apoio do braço**
- 19 **Selector de paragem automática**
- 20 **Selector de velocidade**
- 21 **Braço de leitura**
- 22 **Indicador do Bluetooth**
  - Fica intermitente quando a unidade está no modo de emparelhamento ou no modo de ligação.

- Acende-se quando a unidade está ligada a um dispositivo compatível com Bluetooth.

## Descrição geral do telecomando



- 1 **SOURCE**
  - Seleccionar uma fonte: CD, USB, FM, Phono/Aux ou Bluetooth.
- 2
  - Ligar o dispositivo ou mudar para o modo de espera.
- 3
  - Saltar para a faixa anterior/seguinte.
  - Sintonizar uma estação de rádio.
  - Manter o botão premido para procurar dentro de uma faixa num disco/numa fonte USB.
  - Acertar a hora.
- 4
  - Salta para a faixa anterior/ seguinte.
  - Seleccionar uma estação de rádio programada.
  - Acertar a hora.



## ⑤ CLOCK/PROG

- Definir relógio no modo de espera.
- Programar faixas num disco/fonte USB.
- Programar estações de rádio.

## ⑥ SLEEP/TIMER

- Definir o temporizador.
- Definir o despertador.

## ⑦ REC

- Gravar a faixa a partir de disco/FM/Phono/AUX/Bluetooth para um dispositivo USB.

## ⑧ FIND/FILE CUT

- Procurar faixas por título ou nome da pasta no disco/na fonte USB.
- Prima para cortar o ficheiro de áudio ao gravar ficheiros de áudio das fontes Phono/AUX/Bluetooth para um dispositivo de armazenamento USB.

## ⑨ VOL +/-

- Aumentar ou diminuir o volume.

## ⑩

- Cortar ou restaurar o som.

## ⑪ INFO/DELETE

- Na fonte disco/USB, prima para apresentar as informações de reprodução de ficheiros .mp3.
- Eliminar ficheiros do dispositivo de armazenamento USB.

## ⑫ PLAY MODE/FM/ST/MO

- Na fonte disco/USB, seleccionar o modo de repetição.
- Na fonte disco/USB, seleccionar o modo de reprodução aleatória.
- Na fonte FM, seleccione a reprodução estéreo ou a reprodução mono.

## ⑬

- Pare a reprodução.

## ⑭

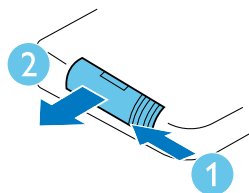
- Iniciar a reprodução ou colocá-la em pausa.

## ⑮ DISPLAY

- Apresentar a hora em qualquer modo da fonte.

# 3 Introdução

Siga sempre as instruções dadas neste capítulo pela devida sequência.



## Ligar a corrente

Ligue o cabo de alimentação de CA à entrada AC MAIN~ e, em seguida, à tomada eléctrica.

## Preparar telecomando

### ! Atenção

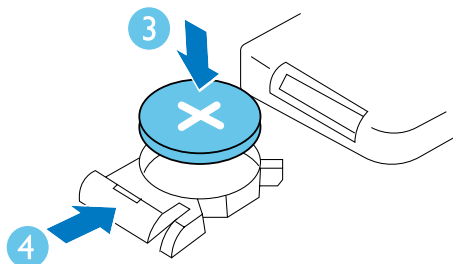
- Risco de explosão! Mantenha as pilhas afastadas do calor, luz solar ou chamas. Nunca elimine as pilhas queimando-as.
- Pode haver perigo de explosão se a pilha não for substituída correctamente. Substitua-a por uma do mesmo tipo ou de um tipo equivalente.

Na primeira utilização:

- 1 Retire a película protectora para activar a pilha do telecomando.

Para substituir a pilha do telecomando:

- 1 Abra o compartimento das pilhas.
- 2 Insira uma pilha CR2032 com as polaridades (+/-) direccionadas correctamente, conforme indicado.
- 3 Feche o compartimento das pilhas.



### ☰ Nota

- Antes de premir qualquer botão de função no telecomando, primeiro seleccione a fonte com o telecomando em vez da unidade principal.
- Se o telecomando não for utilizado durante um período prolongado de tempo, retire a pilha.

## Ligar

Prima  $\phi$ .

- ↳ O produto muda para a última fonte seleccionada.
- Para mudar o produto para o modo de espera, prima  $\phi$  novamente.

---

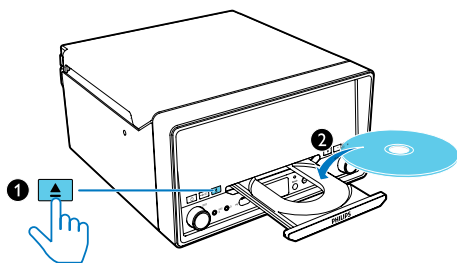
## Acertar o relógio

- 1** No modo de espera, prima **CLOCK/PROG**.
- 2** Prima **◀◀ / ▶▶** para seleccionar um formato da hora e, em seguida, prima **CLOCK/PROG** para confirmar.  
↳ Os dígitos da hora ficam intermitentes.
- 3** Prima **◀◀ / ▶▶** para definir as horas e, em seguida, prima **CLOCK/PROG** para confirmar.  
↳ Os algarismos dos minutos ficam intermitentes.
- 4** Prima **◀◀ / ▶▶** para definir os minutos e, em seguida, prima **CLOCK/PROG** para confirmar.

# 4 Reproduzir

## Reproduzir um disco

- 1 Prima **SOURCE** repetidamente para seleccionar a fonte CD.
- 2 Prima **▲** para abrir o compartimento do disco.
- 3 Introduza um disco com o lado impresso voltado para cima e feche o compartimento do disco.
- 4 A reprodução inicia automaticamente. Caso contrário, prima **▶II**.



## Pausar/retomar a reprodução

- Durante a reprodução, prima **▶II** para interromper/retomar a reprodução.

## Saltar para uma faixa

Para CD:

- Prima **◀◀ / ▶▶** para seleccionar outra faixa.

Para discos MP3 e USB:

- 1 Prima **PRESET/ALBUM ▲ / ▼** para seleccionar um álbum ou pasta.
- 2 Prima **◀◀ / ▶▶** para seleccionar uma faixa ou um ficheiro.

## Pesquisar numa faixa

- 1 Durante a reprodução, mantenha **◀◀ / ▶▶** premido.
- 2 Solte para retomar a reprodução normal.

## Programar faixas

### Nota

- Pode programar faixas apenas quando a reprodução pára.
- Pode programar um máximo de 20 faixas.

- 1 No modo de reprodução parada, prima **CLOCK/PROG** para activar o modo de programação.  
↳ **[MEMORY]** (memória) é apresentado no ecrã.
- 2 Para faixas MP3, prima **▲ / ▼** para seleccionar um álbum.
- 3 Prima **◀◀ / ▶▶** para seleccionar uma faixa e, em seguida, prima **CLOCK/PROG** para confirmar.
- 4 Repita os passos 2 a 3 para programar mais faixas.
- 5 Prima **▶II** para reproduzir todas as faixas programadas.
  - Para apagar a programação, na posição de reprodução parada, prima **■**.
  - O modo de programação pára automaticamente se não for premido nenhum botão durante aproximadamente 10 segundos.

## Mostrar informações da reprodução

Durante a reprodução, mantenha premido **INFO**.

- Para CD:
  - duração da faixa actual
  - tempo restante da faixa actual
  - duração total de todas as faixas
  - tempo restante total de todas as faixas
- Para disco MP3 e USB: informações ID3, como **[TITLE]** (título), **[ARTIST]** (artista), **[ALBUM]** (álbum).

## Procurar faixas

Pode procurar uma faixa através do título ou do nome da pasta dentro de um disco/USB.

### Nota

- Para ficheiros MP3, são suportadas taxas de bits 32 kbps a 320 kbps.




### Para CD/MP3: Procurar por título

- 1 No modo de reprodução parada, prima **FIND/FILE CUT** uma vez.
  - ↳ Os títulos de todas as faixas são apresentados por ordem alfabética.
- 2 Prima **◀◀ / ▶▶** para procurar o título de faixa pretendido por ordem alfabética.
- 3 Prima **▶▶** para iniciar a reprodução da faixa seleccionada.

### Para MP3: Procurar por pasta

- 1 No modo de reprodução parada, prima **FIND/FILE CUT** duas vezes.
  - ↳ As pastas são apresentadas por ordem alfabética.
- 2 Prima **◀◀ / ▶▶** para seleccionar uma pasta.
- 3 Prima **▶▶** para iniciar a reprodução de todas as faixas da pasta.

## Seleccionar opções de repetição/ reprodução

- 1 Durante a reprodução, prima **PLAY MODE/FM/ST/MO** para seleccionar uma opção de repetição ou o modo de reprodução aleatória.
  -  : repetir a faixa actual
  -  **[FOLDER]** : repetir a pasta actual (para discos MP3)
  -  ALL : repetir tudo
  - **RAN.** : reproduzir aleatoriamente
- 2 Para retomar a reprodução normal, prima **PLAY MODE/FM/ST/MO** repetidamente até não ser apresentada nenhuma opção.

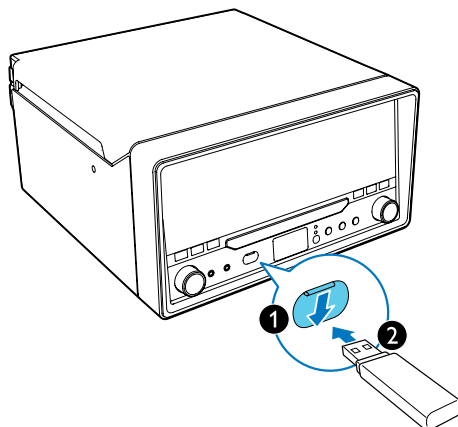
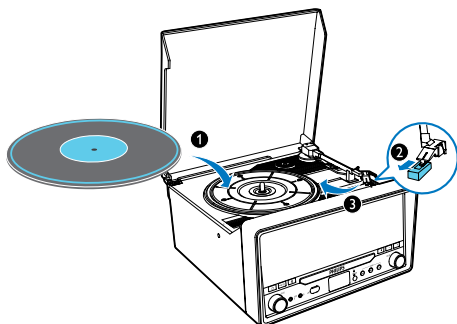
## Reproduzir um disco de vinil

### Atenção

- Retire o protector da agulha antes de utilizar.
- Coloque um disco de vinil de cada vez no prato.
- Mantenha uma distância mínima de 15 cm, no mínimo, entre o dispositivo e outros objectos.

- 1 Prima **SOURCE** repetidamente para seleccionar a fonte **PHONO/AUX**.
- 2 Selecciona a velocidade correcta com o selector de velocidade.
  - Pode seleccionar a velocidade 33 ou a velocidade 45 de acordo com o tipo diferente de vinil.
- 3 Coloque o disco de vinil sobre o prato giratório.
- 4 Levante cuidadosamente o braço de leitura e mova-o em direcção ao disco.
  - ↳ O prato giratório começa a rodar automaticamente.
- 5 Desça suavemente o braço de leitura sobre a extremidade do disco para iniciar a reprodução desde o início.
  - ↳ É iniciada a reprodução.

- 6 Ajuste o volume para o nível pretendido.
  - Se a opção **AUTO STOP** estiver definida para **ON**, o prato pára de rodar automaticamente depois de a reprodução terminar.
- 7 Volte a colocar o braço de leitura firmemente no apoio do braço.



- 2 Prima **SOURCE** repetidamente para seleccionar a fonte USB.
  - ↳ A reprodução inicia automaticamente. Caso contrário, prima **▶||**.
  - Para seleccionar uma pasta, prima **▲** / **▼**.
  - Para seleccionar um ficheiro de áudio, prima **◀◀** / **▶▶**.

#### Nota

- O micro sistema muda automaticamente para a fonte AUX quando é ligado um dispositivo externo através da porta **AUDIO IN**.

## Reproduzir a partir de um dispositivo Bluetooth

Pode ouvir conteúdo de um dispositivo Bluetooth através do micro sistema.

#### Nota

- Antes de ligar um dispositivo Bluetooth à unidade, familiarize-se com as capacidades de Bluetooth do dispositivo.
- Mantenha a unidade afastada de outros dispositivos electrónicos que possam causar interferências.
- O alcance de funcionamento efectivo entre a unidade e o dispositivo emparelhado é de aprox. 10 metros.
- Qualquer obstáculo entre a unidade e o dispositivo pode reduzir o alcance de funcionamento.

## Reproduzir a partir de USB

#### Nota

- Certifique-se de que o dispositivo de armazenamento USB possui conteúdo áudio legível.
- São suportados apenas ficheiros MP3 taxas de bits 32 kbps a 320 kbps.
- A entrada USB não suporta ligações com cabos de extensão USB e não foi concebida para comunicar directamente com um computador.

- 1 Pressione a cobertura de protecção do USB e, em seguida, insira um dispositivo de armazenamento USB na porta **↔**.

- 1 Prima **SOURCE** repetidamente para seleccionar a fonte Bluetooth.  
↳ O indicador do Bluetooth fica intermitente a azul.
- 2 Active a função Bluetooth no seu dispositivo Bluetooth (consulte o manual do utilizador do dispositivo).
- 3 Selecione "PHILIPS OTT2000" no seu dispositivo para emparelhamento.
- 4 Depois de a ligação ser bem-sucedida, o indicador do Bluetooth mantém-se continuamente aceso a azul.
- 5 Inicie a reprodução de música no seu dispositivo Bluetooth.

#### Dica


- Se o micro sistema mudar de uma fonte Bluetooth para outra fonte, o dispositivo Bluetooth ligado termina a ligação automaticamente.
- O sistema pode memorizar até 4 dispositivos Bluetooth ligados anteriormente.




## Gravação USB

É possível gravar faixas de CD áudio, discos MP3, áudio de discos de vinil e Bluetooth, rádio e áudio de dispositivos externos como ficheiros do formato .mp3 num dispositivo de armazenamento USB.

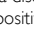
A primeira vez que gravar para um dispositivo de armazenamento USB, é criada automaticamente uma pasta com o nome "PHILIPS OTT2000" no dispositivo de armazenamento USB. Cada vez que efectua uma gravação, os ficheiros gravados são guardados nesta pasta.

## Gravar para USB

Ligue o dispositivo de armazenamento USB à porta  deste dispositivo.

- 1 Prepare a fonte a partir da qual pretende gravar:
  - Disco - Selecione a fonte de disco e carregue um disco. Pode seleccionar uma faixa para iniciar a gravação.
  - Rádio - Sintonize uma estação de rádio.
  - AUX IN - Selecione a fonte Phono/ Aux e, em seguida, ligue e inicie a reprodução no dispositivo externo.
  - Phono - Selecione a fonte Phono/ Aux e, em seguida, reproduza o disco de vinil.
  - Bluetooth - Selecione a fonte Bluetooth e reproduza as faixas.
- 2 Prima  **REC** para iniciar a gravação.
  - Para CD, prima  **REC** repetidamente para seleccionar:
    - (A) **[REC\_ONE]** (gravar uma): a primeira faixa/faixa actual é gravada.
    - (B) **[REC\_ALL]** (gravar todas): todas as faixas/faixas restantes são gravadas.
  - ↳ A reprodução do disco é iniciada automaticamente a partir do princípio do disco/faixa seleccionada e é iniciada a gravação.
    - Para parar a gravação, prima .

#### Nota

- Se o dispositivo de armazenamento USB não tiver memória suficiente para guardar os ficheiros áudio, é apresentada uma mensagem de memória cheia.
- Para CD, o processo de gravação é concluído apenas depois de ser gravada a faixa completa.
- Para discos MP3, o sistema copia ficheiros para o dispositivo de armazenamento USB se  **REC** for premido.


---

## Cortar um ficheiro

Ao gravar ficheiros de áudio a partir de Bluetooth/AUX/PHONO/FM para um dispositivo de armazenamento USB, pode cortar um ficheiro premindo **FIND/FILE CUT** durante a gravação. É criado um novo ficheiro de áudio e a gravação continua.

---

## Eliminar ficheiro do USB

- 1 No modo de reprodução parada, prima **SOURCE** repetidamente para seleccionar uma fonte USB.
- 2 Prima **INFO/**  **DELETE**.  
↳ **DEL -- 001** é apresentado no ecrã.
- 3 Prima **◀◀ / ▶▶** para seleccionar o ficheiro a eliminar:
- 4 Prima **DELETE** para confirmar.
  - Para sair do modo de eliminação de ficheiros, prima **■**.



## 5 Ouvir estações de rádio FM

- 1 Rode o botão **SOURCE** para seleccionar a fonte FM.
- 2 Procure estações de rádio automática ou manualmente.

### Nota

- Para uma recepção optimizada, estenda totalmente a antena e ajuste a sua posição.
- Pode memorizar um máximo de 20 estações de rádio FM.

## Procurar uma estação de rádio automaticamente

- 1 Prima e mantenha premido **◀◀ / ▶▶** por mais de 2 segundos.  
↳ O rádio sintoniza automaticamente uma estação com uma recepção forte.
- 2 Repita o passo 1 para sintonizar mais estações.  
↳ Quando é detectada uma estação de rádio com um sinal forte, a procura pára e a estação de rádio é transmitida.

## Programar estações de rádio automaticamente

- 1 Prima **CLOCK/PROG** durante mais de 2 segundos para activar o modo de programação automática.  
↳ Todas as estações disponíveis são programadas pela ordem da força da recepção da banda.

↳ A primeira estação de rádio programada é transmitida automaticamente.

- 2 Prima **▲ / ▼** para seleccionar estações de rádio programadas.

## Programar estações de rádio manualmente

- 1 Prima **◀◀ / ▶▶** para sintonizar uma estação de rádio.
- 2 Prima **CLOCK/PROG** para activar a programação.
- 3 Prima **▲ / ▼** para atribuir um número a esta estação de rádio.
- 4 Prima **CLOCK/PROG** para confirmar.  
↳ A estação de rádio é memorizada com o número de sequência seleccionado.
- 5 Repita os passos 1 a 4 para programar mais estações de rádio.

### Nota

- Se uma estação de rádio for memorizada sobre o número de sequência de uma estação previamente guardada, a estação anterior será substituída.

## Seleccionar a transmissão estéreo/mono

Para melhorar a recepção de estações com sinais fracos, deve ser seleccionado o som mono.

- Na fonte do sintonizador, prima **FM/ST/ MO** para seleccionar uma definição:
  - **[STEREO]**: emissão em estéreo.
  - **[MONO]**: emissão em mono.

## 6 Ouvir um dispositivo externo

Também pode ouvir um dispositivo de áudio externo, como um leitor MP3, através deste produto.

- 1** Rode o botão **SOURCE** para seleccionar o modo **PHONO/AUX**.
- 2** Ligue o cabo de entrada de áudio
  - à entrada **AUDIO IN** no painel frontal deste produto, e
  - à tomada dos auscultadores no dispositivo externo.
- 3** Reproduza o dispositivo externo (consulte o seu manual do utilizador).

# 7 Outras funções

## Definir o temporizador de desactivação

Este micro sistema de som pode mudar automaticamente para o modo de espera depois de um período de tempo definido.

- Com o micro sistema ligado, prima **SLEEP/TIMER** repetidamente para seleccionar um período de tempo definido (em minutos).
    - [SLEEP -- 90]
    - [SLEEP -- 75]
    - [SLEEP -- 60]
    - [SLEEP -- 45]
    - [SLEEP -- 30]
    - [SLEEP -- 15]
    - [OFF]
- ↳ Quando o despertador é activado, [SLEEP] é apresentado.

### Para desactivar o temporizador

- Prima **SLEEP/TIMER** repetidamente até [SLEEP OFF] (temporizador desligado) ser apresentado.
  - ↳ Quando o temporizador é desactivado, [SLEEP] desaparece.

## Acertar o despertador

Este micro sistema pode ser utilizado como despertador. O disco, o USB ou o sintonizador são activados para reproduzirem à hora programada.

- 1 Prima  $\phi$  para mudar a unidade para o modo de espera.
- 2 Assegure-se de que acertou o relógio correctamente.
- 3 Prima e mantenha premido **SLEEP/TIMER**.
  - ↳ É apresentada uma mensagem a solicitar a selecção da fonte.

- 4 Prima **SOURCE** repetidamente para seleccionar uma fonte: CD, USB ou FM.
- 5 Prima **SLEEP/TIMER** para confirmar.
  - ↳ Os dígitos das horas ficam intermitentes.
- 6 Prima **◀◀ / ▶▶** para definir a hora.
- 7 Prima **SLEEP/TIMER** para confirmar.
  - ↳ Os dígitos dos minutos ficam intermitentes.
- 8 Prima **◀◀ / ▶▶** para acertar os minutos.
- 9 Prima **SLEEP/TIMER** para confirmar.
  - ↳ O temporizador está certo e activado.

## Activar e desactivar o despertador

- 1 Prima  $\phi$  para mudar o micro sistema para o modo de espera.
- 2 Prima **SLEEP/TIMER** repetidamente para activar ou desactivar o temporizador.
  - ↳ Se o temporizador tiver sido activado, o visor mostra  $\phi$ .
  - ↳ Se o temporizador estiver desactivado,  $\phi$  não é apresentado no visor.



### Nota

- Se a fonte DISC/USB for seleccionada e não for possível reproduzir a faixa, o sintonizador é activado automaticamente.
- O micro sistema de som muda automaticamente para o modo de espera, se não for executada nenhuma operação num intervalo de 30 minutos, depois da fonte do alarme ser activada.

## Ajustar o volume

Rode o **VOLUME** botão para aumentar/ diminuir volume.

# 8 Informações do produto



## Nota

- As informações do produto estão sujeitas a alteração sem aviso prévio.

## Especificações

### Informações gerais

Consumo de energia de CA	220 - 240V~, 50 Hz
Consumo de energia em funcionamento	16 W
Consumo de energia em espera	< 1 W
Dimensões - Unidade principal (L x A x P)	335 x 311 x 169 mm
Peso (unidade principal)	2,5 kg

### Sintonizador

Gama de sintonização	FM: 87,50 - 108 MHz;
Grelha de sintonização	50 kHz
Distorção harmónica total	< 2%
Relação sinal/ruído	> 50 dB
Número de estações de rádio programadas	20

### Vinil

Tamanhos de vinil suportados	7 polegadas 12 polegadas
Velocidade	33/45

### Amplificador

Potência nominal	1,5 W x 2 RMS
Resposta em frequência	60 Hz - 16 kHz, ±3 dB
Relação sinal/ruído	> 65 dB
Entrada aux.	0,5 V RMS 20 kohm

### Altifalantes

Impedância do altifalante	4 ohm
Diafragma do altifalante	2 de 3" de gama total
Sensibilidade	84 dB/m/W

### Bluetooth

Sistema de comunicação	Versão do padrão Bluetooth: 2.1
Saída	Classe de potência padrão Bluetooth: 2
Alcance máximo de comunicação	Linha de visão aprox. 10 m (30 pés)
Banda de frequência	Banda 2,4 GHz (2,4000 GHz - 2,4835 GHz)
Perfis Bluetooth compatíveis	Perfil avançado de distribuição de áudio (A2DP)
Codecs suportados	SBC (Codec de sub-banda)
- Recepção	Não suportado
- Transmissão	

---

## Informações da capacidade de reprodução de USB

### Dispositivos USB compatíveis:

- Memória flash USB (USB 1.1 e USB 2.0)
- Leitores flash USB (USB 1.1 e USB 2.0)
- Cartões de memória (necessita de um leitor de cartões adicional para funcionar com esta unidade).

### Formatos suportados:

- USB ou formato de ficheiro de memória FAT12, FAT16, FAT32 (tamanho do sector: 512 bytes)
- Taxa de bits MP3 (velocidade dos dados): 32-320 kbps e taxa de bits variável.
- O directório aceita um máximo de 8 níveis
- Número máximo de álbuns/pastas: 99
- Número máximo de faixas/títulos: 999
- Identificação ID3 v2.0 a v2.3
- Nome do ficheiro em Unicode UTF8 (comprimento máximo: 16 bytes)

---

## Formato de discos MP3 suportados

- ISO9660, Joliet
- Número máximo de títulos: 999 (dependendo do tamanho do nome do ficheiro)
- Número máximo de álbuns: 99
- Frequências de amostragem suportadas: 32 kHz, 44,1 kHz, 48 kHz
- Taxas de bits suportadas: 32~320 (kbps), taxas de bits variáveis

# 9 Resolução de problemas



## Aviso

- Nunca retire o revestimento do produto.

A garantia torna-se inválida, se tentar reparar o produto sozinho.

Se tiver dificuldades ao utilizar este produto, verifique os seguintes pontos antes de solicitar assistência. Se o problema persistir, visite a página Web da Philips ([www.philips.com/support](http://www.philips.com/support)). Ao contactar a Philips, certifique-se de que tem o produto por perto e de que os números do modelo e de série estão disponíveis.

## Geral

### Sem corrente

- Assegure-se de que o cabo de alimentação CA está ligado correctamente.
- Certifique-se de que há electricidade na tomada de CA.

### Sem som

- Ajuste o volume.
- Quando ouve um dispositivo externo, assegure-se de que o dispositivo externo não tem o som cortado.

### Sem resposta do produto

- Assegure-se de que há alimentação disponível.
- Desligue o produto e, em seguida, ligue-o novamente.

### Má recepção de rádio

- Devido à interferência de outros sistemas eléctricos ou obstáculos de edifícios, os sinais ficam mais fracos. Desloque o produto para um local sem interferências.

- Assegure-se de que a antena está completamente estendida. Ajuste a posição da antena.

### Definição do relógio/alarme foi apagada.

- A alimentação foi interrompida ou o transformador de CA foi desligado.
- Defina o relógio/alarme novamente.

## Sobre a ligação Bluetooth

### A reprodução de música não está disponível neste produto, mesmo após uma ligação bem sucedida do Bluetooth.

- Não é possível utilizar o dispositivo com este produto para reproduzir música.

### A qualidade de áudio é má após a ligação a um dispositivo com Bluetooth.

- A recepção Bluetooth é má. Aproxime o dispositivo deste produto ou retire qualquer obstáculo existente entre estes.

### A ligação a este produto não é possível.

- O dispositivo não suporta os perfis necessários para este produto.
- A função Bluetooth do dispositivo não está activada. Consulte o manual do utilizador do dispositivo para descobrir como pode activar a função.
- Este produto não se encontra no modo de emparelhamento.
- O produto já se encontra ligado a outro dispositivo com Bluetooth. Desligue esse dispositivo e tente novamente.
- Prima  $\Phi$  para reiniciar o produto ou mudar novamente o produto para a fonte Bluetooth para voltar a ligar.

### O telemóvel emparelhado liga e desliga constantemente.

- A recepção Bluetooth é má. Aproxime o dispositivo deste produto ou retire qualquer obstáculo existente entre estes.
- Alguns telemóveis podem ligar e desligar constantemente quando efectua ou

termina chamadas. Isto não indica nenhuma avaria deste produto.

- Em alguns dispositivos, a ligação Bluetooth pode ser desactivada automaticamente como medida de poupança de energia. Isto não indica nenhuma avaria deste produto.

# 10 Aviso

Quaisquer alterações ou modificações feitas a este dispositivo que não sejam expressamente aprovadas pela WOOX Innovations poderão anular a autoridade do utilizador para operar o equipamento.

## Conformidade

# CE 0890

Este produto cumpre os requisitos de interferências de rádio da União Europeia. A WOOX Innovations declara, através deste documento, que este produto cumpre os requisitos essenciais e outras disposições relevantes da Directiva 1999/5/CE. A Declaração de Conformidade pode ser encontrada em [www.philips.com/support](http://www.philips.com/support).



Este é um aparelho da CLASSE II com isolamento duplo, sem protector de terra.

## Cuidados a ter com o seu produto

- Não coloque outros objectos que não discos dentro da gaveta do disco.
- Não coloque discos deformados ou partidos dentro da gaveta do disco.
- Retire os discos do compartimento do disco se não for utilizar o produto durante um longo período de tempo.
- Utilize apenas panos de microfibras para limpar o produto.

## Cuidados a ter com o ambiente



O produto foi concebido e fabricado com materiais e componentes de alta qualidade, que podem ser reciclados e reutilizados.



Quando um produto tem este símbolo de um contentor de lixo com rodas e uma cruz sobreposta, significa que o produto é abrangido pela Directiva Europeia 2002/96/CE. Informe-se acerca do sistema de recolha selectiva local para produtos eléctricos e electrónicos.

Proceda de acordo com as regulamentações locais e não elimine os seus antigos produtos juntamente com o lixo doméstico. A eliminação correcta do seu produto antigo evita potenciais consequências nocivas para o ambiente e para a saúde pública.



O produto contém baterias abrangidas pela Directiva Europeia 2006/66/CE, as quais não podem ser eliminadas juntamente com o lixo doméstico. Informe-se acerca dos regulamentos locais relativos ao sistema de recolha selectiva de baterias, uma vez que a correcta eliminação ajuda a evitar consequências nocivas para o meio ambiente e para a saúde pública.

### Informações ambientais

Omitiram-se todas as embalagens desnecessárias. Procurámos embalar o produto para que simplificasse a sua separação em três materiais: cartão (embalagem), espuma de poliestireno (protecção) e polietileno (sacos, folha de espuma protectora).

O sistema é constituído por materiais que podem ser reciclados e reutilizados se



desmontados por uma empresa especializada. Cumpra os regulamentos locais no que respeita à eliminação de embalagens, pilhas gastas e equipamentos obsoletos.

---

## Aviso de marca comercial

### **Bluetooth**

A marca com a palavra Bluetooth® e respectivos logótipos são marcas comerciais registadas da Bluetooth SIG, Inc. e qualquer utilização destes pela WOOX Innovations é feita sob licença.

---

## Direitos de autor

2013 © WOOX Innovations Limited. Todos os direitos reservados.

As especificações estão sujeitas a alteração sem aviso prévio. A WOOX reserva-se o direito de alterar os produtos a qualquer altura sem ser obrigada a modificar as versões mais antigas.



Specifications are subject to change without notice  
2013 © WOOX Innovations Limited. All rights reserved.  
This product was brought to the market by WOOX  
Innovations Limited or one of its affiliates, further referred  
to in this document as WOOX Innovations, and is the  
manufacturer of the product. WOOX Innovations is the  
warrantor in relation to the product with which this booklet  
was packaged. Philips and the Philips Shield Emblem are  
registered trademarks of Koninklijke Philips N.V.

