

Jesteśmy do Twoich usług

Aby uzyskać pomoc techniczną, zarejestruj swój produkt na stronie internetowej:
www.philips.com/welcome

OTT2000

Masz pytanie?
Skontaktuj się z
firmą Philips



Instrukcja obsługi

PHILIPS

Spis treści

1	Bezpieczeństwo	2
	Bezpieczeństwo	2
2	Klasyczna mikrowieża	4
	Wstęp	4
	Zawartość opakowania	4
	Opis produktu	5
3	Czynności wstępne	8
	Podłączanie zasilania	8
	Przygotowanie pilota zdalnego sterowania	8
	Włączanie	8
	Ustawianie zegara	9
4	Odtwarzanie	10
	Odtwarzanie płyty	10
	Odtwarzanie płyt winylowych	11
	Odtwarzanie z urządzenia USB	12
	Odtwarzanie z urządzenia Bluetooth	12
	Nagrywanie USB	13
5	Słuchanie stacji radiowych FM	15
	Automatyczne wyszukiwanie stacji radiowych	15
	Automatyczne programowanie stacji radiowych	15
	Ręczne programowanie stacji radiowych	15
	Wybór transmisji stereo- lub monofonicznej	16
6	Odtwarzanie dźwięku z urządzenia zewnętrznego	17
7	Inne funkcje	18
	Ustawianie wyłącznika czasowego	18
	Ustawianie budzika	18
	Regulacja głośności	19
8	Informacje o produkcie	20
	Dane techniczne	20
	Informacje o odtwarzaniu urządzenia USB	21
	Obsługiwane formaty płyt MP3	21
9	Rozwiązywanie problemów	22
	Informacje ogólne	22
	Połączenie Bluetooth — informacje	22
10	Uwaga	24
	Zgodność z przepisami	24
	Dbanie o produkt	24
	Ochrona środowiska	24
	Informacje o znakach towarowych	25
	Prawa autorskie	25

1 Bezpieczeństwo

Przed rozpoczęciem korzystania z urządzenia należy zapoznać się z wszystkimi instrukcjami. Gwarancja nie obejmuje uszkodzeń powstałych na skutek postępowania niezgodnego z instrukcjami.

Bezpieczeństwo



Ostrzeżenie

- Nie zdejmuj obudowy tego urządzenia.
- Nie smaruj żadnej części urządzenia.
- Nigdy nie patrz na wiązkę lasera urządzenia.
- Nigdy nie stawiaj urządzenia na innym urządzeniu elektronicznym.
- Nigdy nie wystawiaj urządzenia na działanie promieni słonecznych, źródeł otwartego ognia lub ciepła.
- Upewnij się, że zawsze masz łatwy dostęp do przewodu zasilającego, wtyczki lub zasilacza w celu odłączenia urządzenia od źródła zasilania.

- Urządzenie nie powinno być narażone na kontakt z kapiącą lub pryskającą wodą.
- Nie wolno stawiać na urządzeniu potencjalnie niebezpiecznych przedmiotów (np. naczyń wypełnionych płynami czy płonących świec).
- Jeśli urządzenie jest podłączone do gniazdka za pomocą przewodu zasilającego lub łącznika, ich wtyki muszą być łatwo dostępne.
- W celu zapewnienia właściwej wentylacji upewnij się, że z każdej strony urządzenia zachowany jest odpowiedni odstęp.
- Korzystaj wyłącznie z dodatków oraz akcesoriów wskazanych przez producenta.

Niebezpieczeństwo pożaru lub porażenia prądem!

- Nie wystawiaj urządzenia i akcesoriów na działanie deszczu i wody. Nie stawiaj przedmiotów wypełnionych cieczą (np. wazonów) w pobliżu urządzenia. W przypadku rozlania cieczy na urządzenie

natychmiast odłącz je od zasilania. Aby sprawdzić urządzenie przed użyciem, skontaktuj się z działem obsługi klienta.

- Nie stawiaj urządzenia ani akcesoriów w pobliżu otwartego ognia lub innych źródeł ciepła. Nie wystawiaj urządzenia na bezpośrednie działanie promieni słonecznych.
- Nigdy nie należy wkładać przedmiotów do otworów wentylacyjnych oraz innych otworów w urządzeniu.
- Jeśli urządzenie jest podłączone do gniazdka za pomocą przewodu zasilającego lub łącznika, ich wtyki muszą być łatwo dostępne.
- Odłącz urządzenie od gniazdka elektrycznego na czas burzy.
- Podczas odłączania przewodu zasilającego zawsze ciągnij wtyczkę, a nie kabel.
- Nigdy nie zdejmuj obudowy urządzenia.

Niebezpieczeństwo zwarcia lub pożaru!

- Przed podłączeniem urządzenia do źródła zasilania sprawdź, czy napięcie w gniazdku odpowiada wartości wydrukowanej z tyłu urządzenia. Nie wolno podłączać urządzenia do zasilania, jeżeli napięcie jest inne.
- Zawsze chroń urządzenie przed deszczem, wodą, promieniami słonecznymi i nadmiernym ciepłem.
- Unikaj silnego nacisku na wtyczki. Luźna wtyczka może być przyczyną iskrzenia lub pożaru.

Niebezpieczeństwo obrażeń ciała lub uszkodzenia produktu!

- Nie wolno narażać urządzenia na kontakt z kapiącą lub pryskającą wodą.
- Nie wolno stawiać na urządzeniu potencjalnie niebezpiecznych przedmiotów (np. naczyń wypełnionych płynami czy płonących świec).
- Nigdy nie umieszczaj urządzenia i innych przedmiotów na przewodzie zasilającym oraz innych urządzeniach elektrycznych.
- W przypadku transportu urządzenia w temperaturze otoczenia niższej niż 5°C

rozpakuj je i przed podłączeniem do zasilania poczekaj, aż jego temperatura osiągnie temperaturę pokojową.

- Korzystaj wyłącznie z dodatków oraz akcesoriów wskazanych przez producenta.

Ryzyko przegrzania!

- Nie umieszczaj tego urządzenia w miejscu z ograniczoną wentylacją. Zawsze pozostawiaj co najmniej 10 cm wolnego miejsca z każdej strony urządzenia w celu zapewnienia właściwej wentylacji.
- Upewnij się, że zasłony i inne przedmioty nie zakrywają otworów wentylacyjnych urządzenia.

Ryzyko połknięcia baterii monetowej!

- Urządzenie może zawierać baterię monetową/pastyłkową, która może zostać połknięta. Zawsze trzymaj baterie poza zasięgiem dzieci! Połknięcie baterii może spowodować poważne obrażenia lub śmierć. W ciągu dwóch godzin od połknięcia mogą wystąpić poważne oparzenia wewnętrzne.
- Jeśli przypuszczasz, że bateria została połknięta lub w inny sposób znalazła się pod skórą, natychmiast zgłoś się na pogotowie.
- Podczas wymiany baterii trzymaj nowe i zużyte baterie poza zasięgiem dzieci. Po wymianie baterii upewnij się, że komora baterii jest zabezpieczona.
- Jeśli komora baterii nie może zostać w pełni zabezpieczona, przerwij korzystanie z urządzenia. Trzymaj je poza zasięgiem dzieci i skontaktuj się z producentem.



Uwaga

- Tabliczka znamionowa znajduje się w tylnej części urządzenia.

2 Klasyczna mikrowieża

Gratulujemy zakupu i witamy wśród klientów firmy Philips! Aby w pełni skorzystać z obsługi świadczonej przez firmę Philips, należy zarejestrować zakupiony produkt na stronie www.philips.com/welcome.

Wstęp

Za pomocą tego urządzenia można:

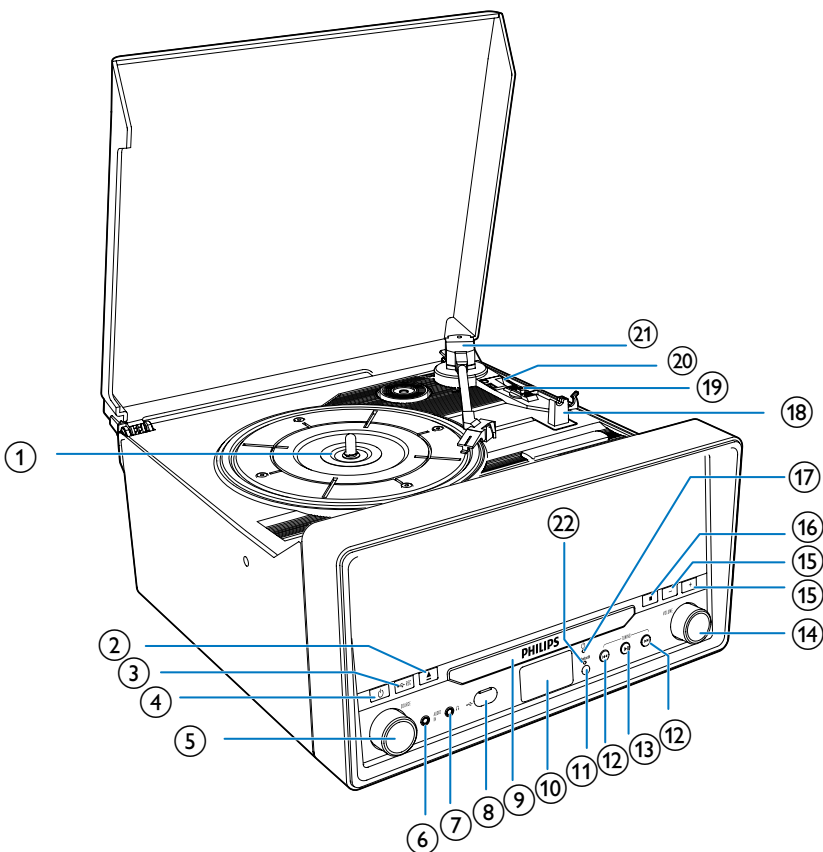
- słuchać dźwięku z płyt winylowych,
- słuchać stacji radiowych FM,
- słuchać dźwięku z płyt CD,
- słuchać dźwięku z urządzenia zewnętrznego za pośrednictwem gniazda **AUDIO-IN**,
- słuchać dźwięku z urządzenia zewnętrznego za pośrednictwem połączenia Bluetooth,
- słuchać dźwięku z urządzenia pamięci masowej USB.

Zawartość opakowania

Po otwarciu opakowania należy sprawdzić jego zawartość:

- ① Jednostka centralna
- ② Krótka instrukcja obsługi
- ③ Arkusz zawierający informacje dotyczące bezpieczeństwa
- ④ Przewód sieciowy
- ⑤ Pilot zdalnego sterowania

Opis produktu



Opis urządzenia

① Talerz obrotowy na płyty winylowe

② ▲

- Otwieranie lub zamykanie kieszeni na płytę.

③ ↵ REC

- Nagrywanie utworu z płyty lub ze źródła FM/Phono/AUX/Bluetooth na urządzenie USB.

④ ⏻

- Włączanie urządzenia lub przełączenie go w tryb gotowości.

⑤ **Pokrętko SOURCE**

- Wybór źródła: CD, USB, FM, Phono/AUX lub Bluetooth.

⑥ **AUDIO IN**

- Podłączanie zewnętrznych urządzeń audio.

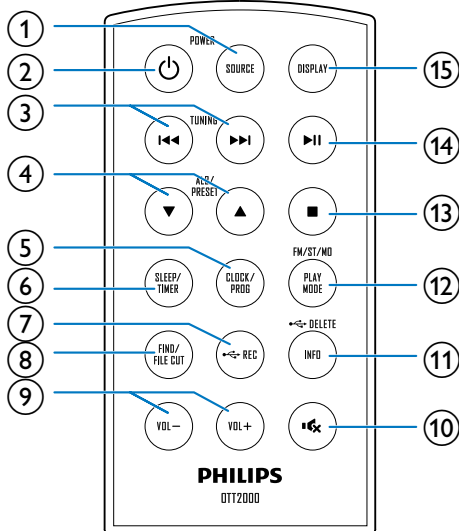
⑦ 🎧

- Gniazdo słuchawek.

- 8
 - Gniazdo USB.
- 9 **Kieszonka na płytę**
- 10 **Panel wyświetlacza**
 - Wyświetlanie bieżącego stanu urządzenia.
- 11 **Czujnik podczerwieni**
 - Odbiór sygnałów wysyłanych z pilota (pilota zawsze należy kierować w stronę czujnika podczerwieni).
- 12
 - Przechodzenie do poprzedniej lub następnej ścieżki.
 - Dostrajanie stacji radiowej.
 - Naciśnięcie i przytrzymanie przycisku umożliwia wyszukiwanie żądanego fragmentu w utworze (na płycie lub w urządzeniu USB).
 - Ustawianie godziny.
- 13
 - Włączanie lub wstrzymanie odtwarzania.
- 14 **VOLUME**
 - Obrócenie pokrętki umożliwia dostosowanie poziomu głośności.
- 15 **+/-**
 - Przechodzenie do poprzedniego lub następnego albumu.
 - Wybór zaprogramowanej stacji radiowej.
- 16
 - Zatrzymanie odtwarzania.
 - Usuwanie programu.
- 17 **wskaznik zasilania**
 - Świeci, gdy urządzenie jest w trybie gotowości.
- 18 **Uchwyt na ramię**
- 19 **Przełącznik automatycznego zatrzymania**
- 20 **Regulator prędkości**
- 21 **Ramię gramofonu**

- 22 **Wskaźnik Bluetooth**
 - Miga, gdy urządzenie jest w trybie parowania lub łączenia.
 - Świeci, gdy urządzenie jest połączone ze zgodnym urządzeniem Bluetooth.

Opis pilota zdalnego sterowania



- 1 **SOURCE**
 - Wybór źródła: CD, USB, FM, Phono/AUX lub Bluetooth.
- 2
 - Włączanie urządzenia lub przełączanie go w tryb gotowości.
- 3
 - Przechodzenie do poprzedniej lub następnej ścieżki.
 - Dostrajanie stacji radiowej.
 - Naciśnięcie i przytrzymanie przycisku umożliwia wyszukiwanie żądanego fragmentu w utworze (na płycie lub w urządzeniu USB).
 - Ustawianie godziny.

④ ▲ / ▼

- Przechodzenie do poprzedniego lub następnego albumu.
- Wybór zaprogramowanej stacji radiowej.
- Ustawianie godziny.

⑤ CLOCK/PROG

- Ustawianie zegara w trybie gotowości.
- Programowanie utworów na płycie lub w urządzeniu USB.
- Programowanie stacji radiowych.

⑥ SLEEP/TIMER

- Ustawianie wyłącznika czasowego.
- Ustawianie budzika.

⑦ ↵ REC

- Nagrywanie utworu z płyty lub ze źródła FM/Phono/AUX/Bluetooth na urządzenie USB.

⑧ FIND/FILE CUT

- Wyszukiwanie utworów według tytułu lub nazwy folderu na płycie lub w urządzeniu USB.
- Naciśnięcie powoduje przycięcie pliku audio podczas nagrywania plików audio ze źródła Phono/AUX/Bluetooth na urządzenie pamięci masowej USB.

⑨ VOL +/-

- Zwiększanie i zmniejszanie poziomu głośności.

⑩ 🗨

- Wyciszenie lub przywracanie głośności.

⑪ INFO/DELETE

- Podczas słuchania nagrań z płyty lub urządzenia USB naciśnięcie powoduje wyświetlenie informacji o odtwarzanym pliku MP3.
- Usuwanie plików z urządzenia pamięci masowej USB.

⑫ PLAY MODE/FM/ST/MO

- Wybór trybu powtórzenia na płycie lub w urządzeniu USB.
- Wybór trybu odtwarzania losowego na płycie lub w urządzeniu USB.
- Wybór odtwarzania stereo lub mono w trybie FM.

⑬ ■

- Zatrzymanie odtwarzania.

⑭ ▶||

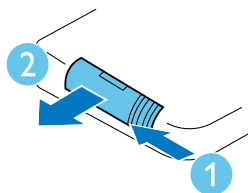
- Włączanie lub wstrzymanie odtwarzania.

⑮ DISPLAY

- Wyświetlanie czasu w dowolnym trybie źródła.

3 Czynności wstępne

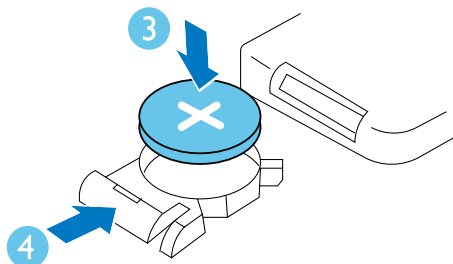
Instrukcje z tego rozdziału zawsze wykonuj w podanej tu kolejności.



Podłączanie zasilania

Podłącz przewód zasilający do gniazda AC MAIN~, a następnie do gniazdka elektrycznego.

Przygotowanie pilota zdalnego sterowania



! Przestroga

- Niebezpieczeństwo wybuchu! Baterie należy trzymać z daleka od ciepła, promieni słonecznych lub ognia. Baterii nigdy nie należy wrzucać do ognia.
- Nieprawidłowe włożenie baterii stwarza niebezpieczeństwo wybuchu. Baterię można wymienić tylko na egzemplarz tego samego lub odpowiedniego typu.

☰ Uwaga

- Przed naciśnięciem jakiegokolwiek przycisku funkcji na pilocie najpierw wybierz źródło za pomocą pilota, a nie za pomocą jednostki centralnej.
- Jeśli pilot zdalnego sterowania nie będzie używany przez dłuższy czas, wyjmij z niego baterię.

W przypadku pierwszego użycia:

- 1 Usuń wkładkę ochronną, aby aktywować baterię pilota zdalnego sterowania.

Aby wymienić baterię w pilocie zdalnego sterowania:

- 1 Otwórz komorę baterii.
- 2 Włóż jedną baterię CR2032, tak jak pokazano na rysunku, z zachowaniem wskazanej, prawidłowej biegunowości (+/-).
- 3 Zamknij komorę baterii.

Włączanie

Naciśnij przycisk ϕ .

- ↳ Urządzenie zostanie przełączone na ostatnio wybrane źródło.
- Aby przełączyć urządzenie w tryb gotowości, ponownie naciśnij przycisk ϕ .

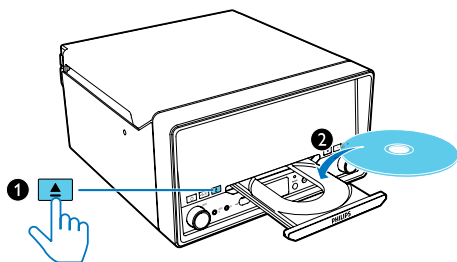
Ustawianie zegara

- 1 W trybie gotowości naciśnij przycisk **CLOCK/PROG**.
- 2 Naciśnij przycisk **◀◀ / ▶▶**, aby wybrać format czasu, a następnie naciśnij przycisk **CLOCK/PROG**, aby potwierdzić.
↳ Cyfry godziny zaczną migać.
- 3 Naciśnij przycisk **◀◀ / ▶▶**, aby ustawić godzinę, a następnie naciśnij przycisk **CLOCK/PROG**, aby potwierdzić.
↳ Cyfry minut zaczną migać.
- 4 Naciśnij przycisk **◀◀ / ▶▶**, aby ustawić minuty, a następnie naciśnij przycisk **CLOCK/PROG**, aby potwierdzić.

4 Odtwarzanie

Odtwarzanie płyty

- 1 Naciśnij kilkakrotnie przycisk **SOURCE**, aby jako źródło wybrać płytę CD.
- 2 Naciśnij przycisk ▲ aby otworzyć kieszeń na płytę.
- 3 Włóż płytę nadrukiem do góry i zamknij kieszeń na płytę.
- 4 Odtwarzanie rozpocznie się automatycznie. Jeśli nie, naciśnij przycisk ▶▶.



Wstrzymanie/wznawianie odtwarzania

- Podczas odtwarzania naciśnij przycisk ▶▶ w celu wstrzymania/wznawienia odtwarzania.

Przejęcie do ścieżki

W trybie płyty CD:

- Za pomocą przycisków ◀◀ / ▶▶ wybierz inną ścieżkę.

W trybie płyt MP3 i USB:

- 1 Za pomocą przycisków **PRESET/ALBUM** ▲ / ▼ wybierz album lub folder.
- 2 Za pomocą przycisków ◀◀ / ▶▶ wybierz ścieżkę lub plik.

Wyszukiwanie w utworze

- 1 Podczas odtwarzania naciśnij i przytrzymaj przyciski ◀◀ / ▶▶.
- 2 Zwolnij przyciski, aby wznowić odtwarzanie.

Programowanie utworów

Uwaga

- Utwory można zaprogramować tylko po zatrzymaniu odtwarzania.
- Można zaprogramować odtwarzanie maksimum 20 utworów.

- 1 W trybie zatrzymania odtwarzania naciśnij przycisk **CLOCK/PROG**, aby włączyć tryb programowania.
↳ Na ekranie zostanie wyświetlony komunikat **[MEMORY]**.
- 2 W przypadku utworów w formacie MP3 wybierz album za pomocą przycisków ▲ / ▼.
- 3 Za pomocą przycisków ◀◀ / ▶▶ wybierz utwór, a następnie naciśnij przycisk **CLOCK/PROG**, aby potwierdzić.
- 4 Powtórz czynności od 2 do 3, aby zaprogramować więcej utworów.
- 5 Naciśnij przycisk ▶▶, aby odtworzyć zaprogramowane utwory.
 - Aby usunąć program, naciśnij przycisk ■, gdy odtwarzanie jest zatrzymane.
 - Tryb programowania wyłączy się automatycznie, jeśli przez około 10 sekund nie zostanie naciśnięty żaden przycisk.

Wyświetlanie informacji odtwarzania

Podczas odtwarzania naciśnij i przytrzymaj przycisk **INFO**.

- W trybie płyty CD:
 - Czas odtwarzania bieżącego utworu
 - Pozostały czas odtwarzania bieżącego utworu
 - Czas odtwarzania wszystkich utworów
 - Pozostały czas odtwarzania wszystkich utworów
- Płyty MP3 i urządzenia USB: informacje ID3, takie jak **[TITLE]** (tytuł), **[ARTIST]** (wykonawca), **[ALBUM]** (album).

Wyszukiwanie utworów

Można wyszukać utwór według tytułu lub nazwy folderu na płycie lub w urządzeniu USB.

Uwaga

- W przypadku plików MP3 obsługiwana jest szybkość kompresji od 32 do 320 kb/s.

W przypadku CD/MP3: wyszukiwanie według tytułu

- 1 W trybie zatrzymania odtwarzania jeden raz naciśnij przycisk **FIND/FILE CUT**.
↳ Tytuły wszystkich utworów zostaną wyświetlone w porządku alfabetycznym.

- 2 Naciśnij przycisk **◀◀ / ▶▶**, aby wyszukać tytuł utworu w porządku alfabetycznym.

- 3 Naciśnij przycisk **▶▶**, aby rozpocząć odtwarzanie wybranego utworu.

W przypadku MP3: wyszukiwanie według folderu




- 1 W trybie zatrzymania odtwarzania dwukrotnie naciśnij przycisk **FIND/FILE CUT**.
↳ Foldery zostaną wyświetlone w porządku alfabetycznym.

- 2 Naciśnij przycisk **◀◀ / ▶▶**, aby wybrać folder.

- 3 Naciśnij przycisk **▶▶**, aby rozpocząć odtwarzanie wszystkich utworów w folderze.

Wybór funkcji powtarzania/ odtwarzania losowego

- 1 Podczas odtwarzania naciśnij przycisk **PLAY MODE/FM/ST/MO**, aby wybrać opcję powtarzania lub tryb odtwarzania losowego.

-  : powtarzanie bieżącego utworu
-  **RANDOM** : powtarzanie bieżącego folderu (w przypadku płyty MP3)
-  **ALL** : powtarzanie wszystkich
- **RAN.** : odtwarzanie w kolejności losowej

- 2 Aby wznowić normalne odtwarzanie, naciśnij kilkakrotnie przycisk **PLAY MODE/FM/ST/MO**, aż znikną wszystkie opcje.

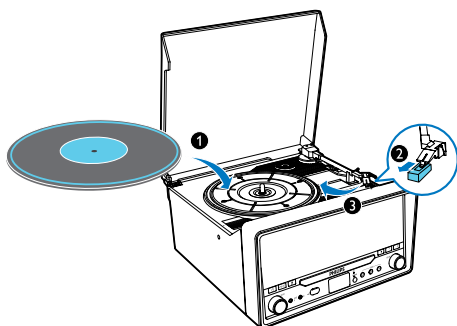
Odtwarzanie płyt winylowych

Przeostroga

- Przed użyciem zdejmij osłonkę igły.
- Na talerzu obrotowym można w danym momencie umieścić tylko jedną płytę winylową.
- Zachowaj odległość co najmniej 15 cm między urządzeniem i innymi przedmiotami.

- 1 Naciśnij kilkakrotnie przycisk **SOURCE**, aby wybrać źródło **PHONO/AUX**.
- 2 Wybierz odpowiednią prędkość za pomocą regulatora prędkości.
 - Można wybrać prędkość 33 lub 45 obrotów w zależności od typu płyty winylowej.
- 3 Umieść płytę winylową na talerzu obrotowym.
- 4 Ostrożnie unieś ramię gramofonu i przesuń je w kierunku płyty.
↳ Talerz obrotowy zacznie obracać się automatycznie.

- 5 Delikatnie opuść ramię gramofonu na krawędź płyty, aby rozpocząć odtwarzanie od początku.
↳ Rozpoczyna się odtwarzanie.
- 6 Ustaw głośność na żądanym poziomie.
 - Jeśli **włączona** jest funkcja **automatycznego zatrzymania**, po zakończeniu odtwarzania talerz przestanie się obracać.
- 7 Ustaw ramię gramofonu z powrotem na uchwycie.



Uwaga

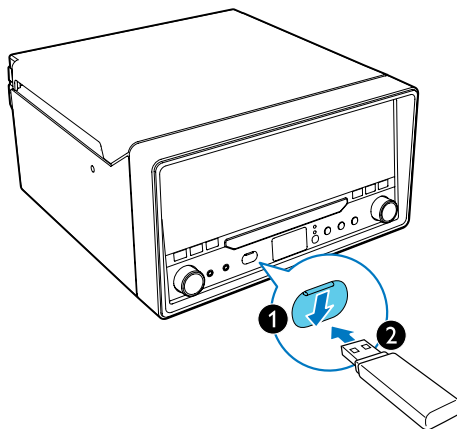
- Mikrowieża automatycznie przełączy się na źródło AUX, jeśli do gniazda **AUDIO IN** zostanie podłączone urządzenie zewnętrzne.

Odtwarzanie z urządzenia USB

Uwaga

- Sprawdź, czy urządzenie pamięci masowej USB zawiera pliki muzyczne obsługiwane przez zestaw.
- Obsługiwane są tylko pliki MP3 o szybkości kompresji od 32 do 320 kb/s.
- Gniazdo USB nie obsługuje połączeń z zastosowaniem przedłużaczy USB i nie zostało zaprojektowane do bezpośredniej komunikacji z komputerem.

- 1 Dociśnij pokrywę zabezpieczającą gniazdo USB, a następnie włóż urządzenie pamięci masowej USB do gniazda.



- 2 Naciśnij kilkakrotnie przycisk **SOURCE**, aby wybrać USB jako źródło.
↳ Odtwarzanie rozpocznie się automatycznie. Jeśli nie, naciśnij przycisk **▶||**.
 - Aby wybrać folder, naciśnij przycisk **▲ / ▼**.
 - Aby wybrać utwór, naciśnij przycisk **◀◀ / ▶▶**.

Odtwarzanie z urządzenia Bluetooth

Za pośrednictwem mikrowieży można słuchać dźwięku z urządzenia Bluetooth.

Uwaga

- Przed podłączeniem urządzenia Bluetooth do zestawu należy zapoznać się z funkcjami Bluetooth tego urządzenia.
- Zestaw powinien znajdować się z dala od innych urządzeń elektronicznych, które mogą powodować zakłócenia.
- Efektywny zasięg działania między zestawem i sparowanym urządzeniem wynosi około 10 metrów.
- Pojawienie się przeszkody między zestawem i urządzeniem może spowodować zmniejszenie zasięgu działania.

- 1 Naciśnij kilkakrotnie przycisk **SOURCE**, aby wybrać BT jako źródło.
↳ Wskaźnik Bluetooth zacznie migać na niebiesko.
- 2 Aktywuj funkcję Bluetooth w urządzeniu (więcej informacji znajdziesz w instrukcji urządzenia).
- 3 Aby dokonać parowania, wybierz z listy w urządzeniu nazwę „PHILIPS OTT2000”.
- 4 Po pomyślnym nawiązaniu połączenia wskaźnik Bluetooth zacznie świecić na niebiesko w sposób ciągły.
- 5 Rozpocznij odtwarzanie muzyki w urządzeniu Bluetooth.

Wskazówka

- Jeśli mikrowieża przełączy się ze źródła Bluetooth na inne źródło, podłączone urządzenie Bluetooth rozłączy się automatycznie.
- Zestaw może zapamiętać maksymalnie 4 podłączone wcześniej urządzenia Bluetooth.

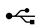
Nagrywanie USB

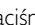


Pliki z płyt audio CD, płyty MP3, a także nagrania z płyt winylowych, urządzeń Bluetooth, radia i urządzeń zewnętrznych można nagrać na urządzenie pamięci masowej USB w formacie MP3.

Podczas nagrywania po raz pierwszy w urządzeniu pamięci masowej USB

automatycznie tworzony jest folder o nazwie „PHILIPS OTT2000”. Przy każdym nagrywaniu nagrywane pliki są zapisywane w tym folderze.

Nagrywanie na urządzenie USB

Podłącz urządzenie pamięci masowej USB do gniazda  urządzenia.

- 1 Przygotuj źródło, z którego chcesz nagrywać.
 - Disc — wybierz płytę jako źródło i włóż ją do urządzenia. Wybierz ścieżkę, od której rozpocznie się nagrywanie.
 - Radio — nastaw żądaną stację radiową.
 - AUX IN — wybierz Phono/AUX jako źródło, a następnie podłącz urządzenie zewnętrzne i rozpocznij odtwarzanie.
 - Phono — wybierz Phono/AUX jako źródło, a następnie rozpocznij odtwarzanie płyty winylowej.
 - Bluetooth — wybierz Bluetooth jako źródło i rozpocznij odtwarzanie utworów.
- 2 Naciśnij przycisk  **REC**, aby rozpocząć nagrywanie.
 - W przypadku płyt CD naciśnij kilkakrotnie przycisk  **REC**, aby wybrać:
 - Ⓐ **[REC_ONE]** (nagraj jeden): nagrywany jest pierwszy lub bieżący utwór.
 - Ⓑ **[REC_ALL]** (nagraj wszystkie): nagrywane są wszystkie lub pozostałe utwory.
 - ↳ Odtwarzanie płyty rozpocznie się automatycznie od początku płyty lub wybranego utworu. Jednocześnie rozpocznie się nagrywanie.
 - Aby zatrzymać nagrywanie, naciśnij przycisk .



- Jeśli w urządzeniu pamięci masowej USB jest zbyt mało pamięci do zapisania plików audio, zostanie wyświetlony komunikat informujący o zapelnieniu pamięci.
- W przypadku płyt CD proces nagrywania kończy się dopiero po nagraniu całego utworu.
- W przypadku płyt MP3 system kopiuje pliki do urządzenia pamięci masowej USB po naciśnięciu przycisku **REC**.

Dzielenie pliku

Podczas nagrywania plików audio ze źródła Bluetooth/AUX/PHONO/FM na urządzenie pamięci masowej USB można podzielić plik, naciskając przycisk **FIND/FILE CUT** podczas nagrywania. Zostanie wygenerowany nowy plik audio i będzie kontynuowane nagrywanie.

Usuwanie plików z urządzenia USB

- 1 W trybie zatrzymania odtwarzania naciśnij kilkakrotnie przycisk **SOURCE**, aby wybrać USB jako źródło.
- 2 Naciśnij przycisk **INFO/** **DELETE**.
↳ Na ekranie zostanie wyświetlony napis **DEL -- 001**.
- 3 Naciśnij przycisk **◀◀ / ▶▶**, aby wybrać plik do usunięcia.
- 4 Naciśnij przycisk **DELETE**, aby potwierdzić.
 - Aby wyjść z trybu usuwania plików, naciśnij przycisk **■**.

5 Słuchanie stacji radiowych FM

- 1 Obróć pokrętkę **SOURCE**, aby wybrać FM jako źródło.
- 2 Wyszukaj stacje radiowe automatycznie lub ręcznie.



Uwaga

- Aby uzyskać optymalny odbiór radiowy, rozłóż antenę i dostosuj jej położenie.
- Można zapisać do 20 stacji radiowych FM.

Automatyczne wyszukiwanie stacji radiowych

- 1 Naciśnij i przytrzymaj przyciski **◀◀ / ▶▶** przez ponad 2 sekundy.
 - ↳ Radio automatycznie dostroi się do stacji o najsilniejszym sygnale.
- 2 Powtórz czynność 1, aby dostroić większą liczbę stacji.
 - ↳ W przypadku wykrycia stacji radiowej o silnym sygnale wyszukiwanie zostanie zatrzymane i rozpocznie się odbiór sygnału tej stacji radiowej.

Automatyczne programowanie stacji radiowych

- 1 Naciśnij i przytrzymaj przez ponad 2 sekundy przycisk **CLOCK/PROG**, aby włączyć tryb automatycznego programowania.
 - ↳ Wszystkie dostępne stacje są programowane w kolejności od najsilniejszego pasma odbioru.
 - ↳ Stacja zaprogramowana jako pierwsza zostanie wybrana automatycznie.
- 2 Naciśnij przycisk **▲ / ▼**, aby wybrać zaprogramowane stacje radiowe.

Ręczne programowanie stacji radiowych

- 1 Naciśnij przycisk **◀◀ / ▶▶**, aby dostroić stację radiową.
- 2 Naciśnij przycisk **CLOCK/PROG**, aby rozpocząć programowanie.
- 3 Naciśnij przycisk **▲ / ▼**, aby przypisać stacji odpowiedni numer.
- 4 Naciśnij przycisk **CLOCK/PROG**, aby potwierdzić.
 - ↳ Stacja radiowa zostanie zapisana pod wybranym numerem.
- 5 Powtórz czynności 1–4, aby zaprogramować więcej stacji radiowych.



Uwaga

- Jeśli stacja radiowa zostanie zapisana pod numerem, pod którym wcześniej była zapisana inna stacja, poprzednia stacja zostanie zastąpiona nową stacją.

Wybór transmisji stereo- lub monofonicznej

Aby poprawić odbiór stacji o słabym sygnale, należy wybrać dźwięk monofoniczny.

- W trybie tunera naciśnij **FM/ST/MO**, aby wybrać ustawienie:
 - **[STEREO]**: transmisja stereofoniczna.
 - **[MONO]**: transmisja monofoniczna.

6 Odtwarzanie dźwięku z urządzenia zewnętrznego

Za pomocą tego produktu możesz słuchać także zewnętrznego urządzenia audio, na przykład odtwarzacza MP3.

- 1** Obróć pokrętkę **SOURCE**, aby wybrać tryb **PHONO/AUX**.
- 2** Podłącz przewód wejściowy audio do:
 - gniazda **AUDIO IN** na panelu przednim tego urządzenia i do
 - gniazda słuchawkowego w urządzeniu zewnętrznym.
- 3** Włącz odtwarzanie w urządzeniu zewnętrznym (szczegółowe informacje można znaleźć w jego instrukcji obsługi).

7 Inne funkcje

Ustawianie wyłącznika czasowego

Mikrowieża jest wyposażona w funkcję umożliwiającą automatyczne przełączenie się w tryb gotowości po ustawionym czasie.

- Po włączeniu mikrowieży naciśnij kilkakrotnie przycisk **SLEEP/TIMER**, aby wybrać określony czas (w minutach).

- [SLEEP -- 90]
- [SLEEP -- 75]
- [SLEEP -- 60]
- [SLEEP -- 45]
- [SLEEP -- 30]
- [SLEEP -- 15]
- [OFF]


↳ Jeśli wyłącznik czasowy jest włączony, na ekranie wyświetlany jest komunikat [SLEEP].





Wyłączanie wyłącznika czasowego

- Naciśnij kilkakrotnie przycisk **SLEEP/TIMER**, aż zostanie wyświetlony komunikat [SLEEP OFF] (wyłącznik wyl.).
 - ↳ Po wyłączeniu wyłącznika czasowego komunikat [SLEEP] nie będzie już widoczny.


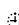

Ustawianie budzika

Mikrowieży można używać jako budzika. Odtwarzanie ze źródeł takich jak płyta, urządzenie USB lub tuner może się rozpocząć o godzinie wybranej przez użytkownika.

- 1 Naciśnij przycisk , aby przełączyć urządzenie w tryb gotowości.
- 2 Sprawdź, czy zegar został ustawiony prawidłowo.

- 3 Naciśnij i przytrzymaj przycisk **SLEEP/TIMER**.
 - ↳ Wyświetli się monit o wybranie źródła.
- 4 Naciśnij kilkakrotnie przycisk **SOURCE**, aby wybrać źródło: CD, USB lub FM.
- 5 Naciśnij przycisk **SLEEP/TIMER**, aby potwierdzić.
 - ↳ Zaczną migać cyfry godziny.
- 6 Za pomocą przycisków  /  ustaw godzinę.
- 7 Naciśnij przycisk **SLEEP/TIMER**, aby potwierdzić.
 - ↳ Cyfry minut zaczną migać.
- 8 Za pomocą przycisków  /  ustaw minutę.
- 9 Naciśnij przycisk **SLEEP/TIMER**, aby potwierdzić.
 - ↳ Budzik został ustawiony i jest włączony.

Włączanie i wyłączanie budzika

- 1 Naciśnij przycisk , aby przełączyć mikrowieżę w tryb gotowości.
- 2 Aby włączyć lub wyłączyć budzik, naciśnij kilkakrotnie przycisk **SLEEP/TIMER**.
 - ↳ Jeśli jest on włączony, na ekranie wyświetla się oznaczenie .
 - ↳ Jeśli jest on wyłączony, oznaczenie  nie wyświetla się na ekranie.

Uwaga

- Jeśli jako źródło wybrano DISC/USB, a odtwarzanie utworu nie jest możliwe, automatycznie zostanie wybrany tryb tunera.
- Mikrowieża automatycznie przełączy się w tryb gotowości, jeśli w ciągu 30 minut od momentu włączenia źródła budzika nie zostaną wykonane żadne czynności.

Regulacja głośności

Obróć pokrętło **VOLUME**, aby zwiększyć lub zmniejszyć poziom głośności.

8 Informacje o produkcji



Uwaga

- Informacje o produkcie mogą ulec zmianie bez powiadomienia.

Dane techniczne

Informacje ogólne

Moc znamionowa	220–240 V, 50 Hz
Pobór mocy podczas pracy	16 W
Pobór mocy w trybie gotowości	< 1 W
Wymiary - Jednostka centralna (szer. x wys. x głęb.)	335 x 311 x 169 mm
Waga (jednostka główna)	2,5 kg

Tuner

Zakres strojenia	FM: 87,50–108,00 MHz;
Siatka strojenia	50 kHz
Całkowite zniekształcenia harmoniczne	< 2 %
Odstęp sygnału od szumu	> 50 dB
Liczba zaprogramowanych stacji radiowych	20

Płyty winylowe

Obsługiwane rozmiary płyt winylowych	7 cali 12 cali
Prędkość	33/45

Wzmacniacz

Zakres mocy wyjściowej	1,5 W x 2 RMS
Pasma przenoszenia	60 Hz–16 kHz, ±3 dB
Odstęp sygnału od szumu	> 65 dB
Wejście Aux	0,5 V RMS, 20 kΩ

Głośniki

Impedancja głośnika	4 omy
Przetwornik	2 x 3", pełnozakresowy
Czułość	84 dB/m/W

Bluetooth

System komunikacji	Standard Bluetooth w wersji 2.1
Wyjście	Bluetooth Standard Power Class 2
Maksymalna skuteczna odległość komunikacji	Pole widzenia: ok. 10 m
Pasma częstotliwości	2,4 GHz (2,4000 GHz–2,4835 GHz)
Zgodność z profilami Bluetooth	Profil zaawansowanej dystrybucji audio (A2DP)
Obsługiwane kodeki - Odbiór - Przesyłanie	SBC (Sub Band Codec) Nieobsługiwane

Informacje o odtwarzaniu urządzenia USB

Zgodne urządzenia USB:

- Karta pamięci flash USB (USB 1.1 i USB 2.0)
- Odtwarzacze flash USB (USB 1.1 i USB 2.0)
- karty pamięci (wymagane jest podłączenie do urządzenia dodatkowego czytnika kart).

Obsługiwane formaty:

- USB lub system plików FAT12, FAT16, FAT32 (rozmiar sektora: 512 bajtów)
- Szybkość kompresji MP3 (przepustowość): 32–320 kb/s i zmienna
- Maksymalnie 8 poziomów katalogów
- Maksymalna liczba albumów/folderów: 99
- Maksymalna liczba ścieżek/tytułów: 999
- Znacznik ID3: v2.0 do v2.3
- Nazwa pliku w standardzie Unicode UTF8 (maksymalna długość: 16 bajtów)

Obsługiwane formaty płyt MP3

- ISO9660, Joliet
- Maksymalna liczba tytułów: 999 (zależy od długości nazwy pliku)
- Maksymalna liczba albumów: 99
- Dźwięk o częstotliwości próbkowania: 32 kHz, 44,1 kHz, 48 kHz
- Dźwięk o szybkości kompresji: 32~320 (kb/s), zmienne szybkości kompresji (VBR)

9 Rozwiązywanie problemów



Ostrzeżenie

- Nigdy nie zdejmuj obudowy urządzenia.

Aby zachować ważność gwarancji, nigdy nie próbuj samodzielnie naprawiać urządzenia. Jeśli w trakcie korzystania z tego urządzenia wystąpią problemy, należy wykonać poniższe czynności sprawdzające przed wezwaniem serwisu. Jeśli nie uda się rozwiązać problemu, odwiedź stronę firmy Philips (www.philips.com/support). Kontaktując się z przedstawicielem firmy Philips, należy mieć przygotowane w pobliżu urządzenie oraz jego numer modelu i numer seryjny.

Informacje ogólne

Brak zasilania

- Sprawdź, czy przewód zasilający został prawidłowo podłączony.
- Sprawdź, czy gniazdko elektryczne jest pod napięciem.

Brak dźwięku

- Ustaw głośność.
- Podczas słuchania dźwięku z urządzenia zewnętrznego sprawdź, czy urządzenie zewnętrzne nie jest wyciszone.

Brak reakcji urządzenia

- Upewnij się, że w gnieździe sieci elektrycznej jest napięcie.
- Wyłącz produkt, a następnie ponownie go włącz.

Słaby odbiór stacji radiowych

- Słaby sygnał może wynikać z zakłóceń powodowanych przez inne urządzenia elektryczne lub z obecności przeszkód utrudniających odbiór. Przenieś urządzenie

w miejsce, w którym nie występują zakłócenia.

- Sprawdź, czy antena jest całkowicie wysunięta. Dostosuj położenie anteny.

Ustawienie zegara/budzika zostało usunięte.

- Nastąpiła przerwa w zasilaniu lub odłączono zasilacz sieciowy.
- Ponownie ustaw zegar/budzik.

Połączenie Bluetooth — informacje


Funkcja odtwarzania muzyki nie działa w tym produkcie nawet po pomyślnym nawiązaniu połączenia z urządzeniem Bluetooth.

- Urządzenia nie można użyć z tym produktem w celu odtwarzania muzyki.

Jakość dźwięku ulega pogorszeniu po podłączeniu urządzenia Bluetooth.

- Odbiór sygnału Bluetooth jest słaby. Zmniejsz odległość między urządzeniem a tym produktem lub usuń przeszkody znajdujące się między nimi.

Nie można nawiązać połączenia z tym produktem.

- Urządzenie nie obsługuje profili wymaganych przez produkt.
- Funkcja Bluetooth nie jest włączona w urządzeniu. Więcej informacji na temat uruchamiania tej funkcji można znaleźć w instrukcji obsługi urządzenia.
- Produkt nie został przełączony w tryb parowania.
- Produkt nawiązał już połączenie z innym urządzeniem Bluetooth. Odłącz to urządzenie, a następnie ponów próbę.
- Naciśnij przycisk , aby ponownie uruchomić produkt lub przełączyć go na źródło Bluetooth w celu ponownego nawiązania połączenia.

Sparowane urządzenie przenośne bez przerwy łączy się i rozłącza.

- Odbiór sygnału Bluetooth jest słaby. Zmniejsz odległość między urządzeniem a tym produktem lub usuń przeszkody znajdujące się między nimi.
- Niektóre telefony komórkowe mogą nieustannie łączyć się i rozłączać w trakcie połączenia i po jego zakończeniu. Nie oznacza to nieprawidłowego działania produktu.
- W przypadku niektórych urządzeń połączenie Bluetooth może być rozłączane automatycznie przez funkcje oszczędzania energii. Nie oznacza to nieprawidłowego działania produktu.

10 Uwaga

Wszelkie zmiany lub modyfikacje tego urządzenia, które nie zostaną wyraźnie zatwierdzone przez firmę WOOX Innovations, mogą unieważnić pozwolenie na jego obsługę.

Zgodność z przepisami

CE 0890

Niniejszy produkt jest zgodny z przepisami Unii Europejskiej dotyczącymi zakłóceń radiowych. Firma WOOX Innovations niniejszym oświadcza, że ten produkt spełnia wszystkie niezbędne wymagania oraz inne ważne wytyczne dyrektywy 1999/5/WE. Deklarację zgodności można znaleźć na stronie internetowej pod adresem www.philips.com/support.



Jest to urządzenie KLASY II z podwójną izolacją, bez uziemienia.

Dbanie o produkt

- W kieszeni na płytę nie należy umieszczać przedmiotów innych niż płyty.
- Nie wkładaj wygiętych lub porysowanych płyt do kieszeni na płytę.
- Jeśli urządzenie nie będzie używane przez dłuższy czas, wyjmij płyty z kieszeni na płyty.
- Do czyszczenia urządzenia używaj wyłącznie ściereczek z mikrofibry.

Ochrona środowiska



To urządzenie zostało zaprojektowane i wykonane z materiałów oraz komponentów wysokiej jakości, które nadają się do ponownego wykorzystania.



Dołączony do produktu symbol przekreślonego pojemnika na odpady oznacza, że produkt objęty jest dyrektywą europejską 2002/96/WE. Informacje na temat wydzielonych punktów składowania zużytych produktów elektrycznych i elektronicznych można uzyskać w miejscu zamieszkania.

Prosimy postępować zgodnie z wytycznymi miejscowych władz i nie wyrzucać tego typu urządzeń wraz z innymi odpadami pochodzącymi z gospodarstwa domowego. Prawidłowa utylizacja starych produktów pomaga zapobiegać zanieczyszczeniu środowiska naturalnego oraz utracie zdrowia.



Produkt zawiera baterie opisane w treści dyrektywy 2006/66/WE, których nie można zutylizować z pozostałymi odpadami domowymi. Należy zapoznać się z lokalnymi przepisami dotyczącymi utylizacji baterii, ponieważ ich prawidłowa utylizacja pomaga zapobiegać zanieczyszczeniu środowiska naturalnego oraz utracie zdrowia.

Ochrona środowiska

Producent dołożył wszelkich starań, aby wyeliminować zbędne środki pakunkowe. Użyte środki pakunkowe można z grubsza podzielić na trzy grupy: tektura (karton), pianka polistyrenowa (boczne elementy ochronne) i polietylen (worki foliowe, folia ochronna).

Urządzenie zbudowano z materiałów, które mogą zostać poddane utylizacji oraz ponownemu wykorzystaniu przez wyspecjalizowane przedsiębiorstwa. Prosimy zapoznać się z obowiązującymi w Polsce przepisami dotyczącymi utylizacji materiałów pakunkowych, rozładowanych baterii oraz zużytych urządzeń elektronicznych.

Informacje o znakach towarowych

Bluetooth

Słowo Bluetooth® i logo są zastrzeżonymi znakami towarowymi firmy Bluetooth SIG, Inc. Każde wykorzystanie takich znaków przez firmę WOOX Innovations wymaga licencji.

Prawa autorskie

2013 © WOOX Innovations Limited. Wszelkie prawa zastrzeżone.

Dane techniczne mogą ulec zmianie bez powiadomienia. Firma WOOX zastrzega sobie prawo do modyfikowania produktów bez konieczności dostosowywania do tych zmian wcześniejszych partii dostaw.



Specifications are subject to change without notice
2013 © WOOX Innovations Limited. All rights reserved.
This product was brought to the market by WOOX
Innovations Limited or one of its affiliates, further referred
to in this document as WOOX Innovations, and is the
manufacturer of the product. WOOX Innovations is the
warrantor in relation to the product with which this booklet
was packaged. Philips and the Philips Shield Emblem are
registered trademarks of Koninklijke Philips N.V.

