

Vienmēr šeit, lai jums palīdzētu

Reģistrējiet savu preci un saņemiet atbalstu
www.philips.com/welcome

OTT2000/12

Jautājumi?
Sazinieties
ar Philips



Lietošanas instrukcija

PHILIPS

Satura rādītājs

1. Drošība	3	6. Ārējās ierīces klausīšanās	16
Drošība.....	3	7. Citas funkcijas	17
2. Jūsu Classic mikro skaņu sistēma	5	Izslēgšanās taimera iestatīšana	17
Ievads.....	5	Modinātāja taimera iestatīšana	17
Iepakojuma saturs	5	Skaļuma regulēšana	17
Ierīces pārskats	6	8. Informācija par precī	18
3. Darbības uzsākšana	9	Specifikācijas.....	18
Barošanas padeves pievienošana	9	USB atskaņošanas saderīguma	
Tālvadības pults sagatavošana	9	informācija	19
Izslēgšana	9	Atbalstītie MP3 disku formāti	19
Pulksteņa iestatīšana.....	10	9. Darbības traucējumu novēršana	20
4. Atskaņošana.....	11	Vispārīgi	20
Diska atskaņošana.....	11	Par Bluetooth savienojumu	20
Vinila plates atskaņošana	12	10. Jūsu ievēribei	21
Atskaņošana no USB	13	Atbilstība	21
Atskaņošana no Bluetooth ierīces.....	13	Rūpes par jūsu ierīci.....	21
USB ierakstīšana	13	Rūpes par apkārtējo vidi.....	21
5. FM radio klausīšanās	15	Paziņojums par preču zīmēm	22
Radiostaciju automātiska noregulēšana	15	Autortiesības	22
Radiostaciju automātiska programmēšana.....	15		
Radiostaciju manuāla programmēšana	15		
Stereo/mono pārraižu izvēlēšanās	15		

1. Drošība

Lūdzu, pirms šīs ierīces lietošanas izlasiet un saprotiet visus norādījumus. Ja bojājumi ir radušies norādījumu neievērošanas dēļ, garantija nav spēkā.

Drošība



Bīdīnājums

- Nekad nenoņemiet šīs ierīces korpusu.
- Nekad neeļojiet nevienu no šīs ierīces detaļām.
- Nekad neskatieties lāzera starā ierīces iekšpusē.
- Nekad nenovietojiet šo ierīci uz citas elektriskās aparātūras.
- Sargājiet ierīci no tiešas saules gaismas, atklātas liesmas vai karstuma.
- Nodrošiniet, lai jūs vienmēr varētu viegli piekļūt barošanas vadam, kontaktdakšai vai adapterim, lai vajadzības gadījumā atvienotu ierīci no elektrotīkla.

- Ierīci nedrīkst apšļakstīt vai apliet ar nekādiem šķidrumiem.
- Novietojiet uz ierīces nekādus priekšmetus, kas var to apdraudēt (piemēram, ar šķidrumu pildītus priekšmetus, aizdegtas sveces).
- Ja ierīces atvienošanai no elektrotīkla tiek izmantota elektrotīkla kontaktdakša vai uzmvava, tad šai atvienošanas ierīcei ir jābūt darba kārtībā, ērti pieejamai un viegli izraujamai no elektrotīkla rozetes.
- Pārliedzinieties, lai ap ierīci vienmēr būtu pietiekami daudz brīvas vietas, lai nodrošinātu ventilāciju.
- Izmantojiet tikai ražotāja noteiktos piederumus/aksesuārus.

Elektriskās strāvas trieciens vai ugunsbīstamības risks!

- Nekad nepakļaujiet šo ierīci un tās piederumus lietus vai ūdens iedarbībai. Nekad nenovietojiet ierīces tuvumā ar šķidrumu pildītus traukus, piemēram, vāzes. Ja uz ierīces tiek uzliets vai tajā tiek ieliets šķidrums, nekavējoties atvienojiet ierīci no elektrotīkla rozetes. Sazinieties ar klientu apkalpošanas servisu, lai pirms turpmākas lietošanas ierīci pārbaudītu.

- Nekad nenovietojiet šo ierīci un tās piederumus atklātas liesmas vai citu karstuma avotu tuvumā, kā arī tiešā saules gaismā.
- Nekad neievietojiet nekādus priekšmetus ierīces ventilācijas vai citās atverēs.
- Ja ierīces atvienošanai no elektrotīkla tiek izmantota elektrotīkla kontaktdakša vai uzmvava, tad šai atvienošanas ierīcei ir jābūt darba kārtībā, ērti pieejamai un viegli izraujamai no elektrotīkla rozetes.
- Atvienojiet ierīci no elektrotīkla rozetes pirms pērkona negaisa.
- Atvienojot barošanas vadu no elektrotīkla rozetes, vienmēr satveriet aiz kontaktdakšas. Nekad nesatveriet un nevelciet aiz vada.
- Nekad nenoņemiet šīs ierīces korpusu.

Īssavienojuma vai ugunsbīstamības risks!

- Pirms ierīces pievienošanas elektrotīkla rozetei pārliedzinieties, vai elektrotīkla spriegums atbilst spriegumam, kas ir norādīts ierīces aizmugurē. Nekad nepievienojiet ierīci elektrotīkla rozetei, ja spriegumi atšķiras.
- Nekad nepakļaujiet šo ierīci lietus, ūdenim, saules gaismai vai pārmērīgam karstumam.
- Nepieļaujiet fiziska spēka iedarbību uz elektrotīkla kontaktdakšām. Vaļīgas kontaktdakšas var izraisīt dzirksteļošanu vai aizdegšanos.

Savainojumu vai ierīces bojājumu risks!

- Šo ierīci nedrīkst apšļakstīt vai apliet ar nekādiem šķidrumiem.
- Novietojiet uz ierīces nekādus priekšmetus, kas var to apdraudēt (piemēram, ar šķidrumu pildītus priekšmetus, aizdegtas sveces).
- Nekad nenovietojiet šo ierīci vai citus priekšmetus uz elektriskās barošanas vadiem vai uz citas elektriskās aparātūras.
- Ja ierīce ir tikusi transportēta temperatūrā, kas ir zemāka par 5°C, tad vispirms izpakojiet ierīci un pagaidiet, kamēr tās temperatūra sasniedz telpas temperatūru, un tikai pēc tam pievienojiet ierīci elektrotīkla rozetei.
- Izmantojiet tikai ražotāja noteiktos piederumus/aksesuārus.

Pārkaršanas risks!

- Nekad neuzstādi ierīci noslēgtā vietā. Vienmēr atstāji ierīci vismaz 10 cm brīvu vietu, lai nodrošinātu tās ventilāciju.
- Pārliecinieties, lai aizkari vai citi priekšmeti nekad neaizsegtu ierīces ventilācijas atveres.

Monētas tipa baterijas norīšanas risks!

- Ierīcē var būt monētas/pogas tipa baterija, kuru ir iespējams norīt. Vienmēr glabāji bateriju bērniem nepieejamā vietā! Ja baterija tiek norīta, tā var radīt nopietnus savainojumus vai pat izraisīt nāvi. Smagi iekšēji apdegumi var rasties jau divu stundu laikā pēc baterijas norīšanas.
- Ja jums ir aizdomas, ka baterija ir tikusi norīta vai tā ir iekļuvusi jebkurā no ķermeņa daļām, nekavējoties meklējiet medicīnisko palīdzību.
- Veicot bateriju nomainīšanu, vienmēr glabāji visas jaunās un izlietotās baterijas bērniem nepieejamā vietā. Kad esat nomainījis bateriju, pārliecinieties, vai bateriju nodalījums ir pilnībā aizvērts.
- Ja bateriju nodalījumu nevar pilnībā aizvērt, pārtrauciet ierīces lietošanu. Novietojiet ierīci bērniem nepieejamā vietā un sazinieties ar ražotāju.



Piezīme

- Identifikācijas datu plāksnīte atrodas ierīces aizmugurē.

2. Jūsu Classic mikro skaņu sistēma

Apsveicam ar jūsu pirkumu un laipni lūdzam Philips! Lai pilnībā iegūtu no atbalsta, ko piedāvā Philips, reģistrējiet savu preci www.philips.com/welcome.

levads

Ar šo ierīci jūs varat:

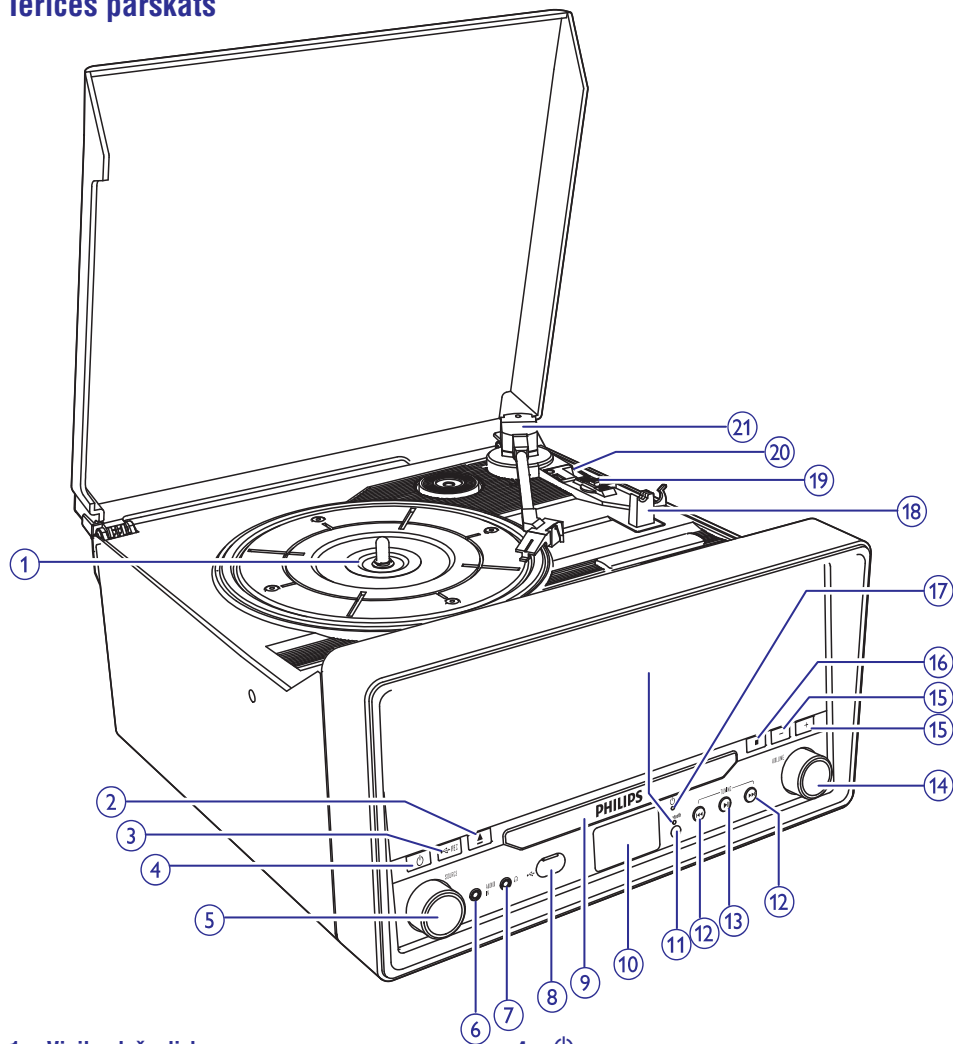
- klausīties vinila plates,
- klausīties FM radiostacijas,
- klausīties audiokompaktdiskus,
- klausīties mūziku no ārējas ierīces caur **AUDIO-IN** ligzdu,
- klausīties mūziku no ārējas ierīces caur Bluetooth savienojumu,
- klausīties mūziku no USB atmiņas ierīces.

Iepakojuma saturs

Pārbaudiet un atpazīstiet iepakojuma saturu:

- (1) Galvenā ierīce,
- (2) Īsā lietošanas pamācība,
- (3) Drošības un informācijas lapa,
- (4) Maiņstrāvas barošanas vads,
- (5) Tālvadības pults.

Ierīces pārskats



1. Vinila plašu disks

2. ▲

- Atvērt/aizvērt diska nodalījumu.

3. ↵ REC (ierakstīt)

- Ierakstīt ierakstu no diska/FM radio/skaņuplašu atskaņotāja/papildierīces/Bluetooth atskaņošanas avota USB atmiņas ierīcē.

4. ⏻

- Ieslēgt ierīci, vai pārslēgt to gaidstāves režīmā.

5. SOURCE (avota) slēdzis

- Izvēlēties atskaņošanas avotu: CD (kompaktdisks), USB, FM (FM radio), Phono/Aux (skaņuplašu atskaņotājs/papildierīce) vai Bluetooth.

6. AUDIO IN (skaņas ievade)

- Pievienot ārēju audioierīci.

7.

- Austiņu ligzda.

8.

- USB ligzda.

9. Diska nodalījums

10. Displeja panelis

- Parāda pašreizējo statusu.

11. Infrasarkanā starojuma sensors

- Uztver tālvadības pults signālus (vienmēr mērkājiet tālvadības pultu uz infrasarkanā starojuma sensoru).

12.

- Pārlēkt uz iepriekšējo/nākamo ierakstu.
- Noregulēt radiostaciju.
- Nospiegt un turēt taustiņu, lai meklētu ieraksta ietvaros diska/USB atskaņošanas avotā.
- Regulēt pulksteni.

13.

- Sākt vai pauzēt atskaņošanu.

14. VOLUME (skaļums)

- Grozīt slēdži, lai regulētu skaļumu.

15. +/-

- Pārlēkt uz iepriekšējo/nākamo albumu.
- Izvēlēties atmiņā saglabātu radiostaciju.

16.

- Apturēt atskaņošanu.
- Izdzēst programmu.

17. Barošanas indikators

- Iedegas, kad ierīce ir gaidstāves režīmā.

18. Atskaņotāja strēles balsts

19. Automātiskās apturēšanas slēdzis

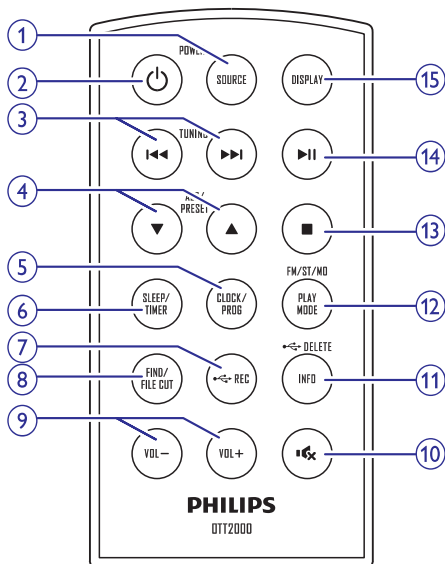
20. Ātruma slēdzis

21. Atskaņotāja strēle

22. Bluetooth indikators

- Mirgo, kad ierīce ir savienojamas pāri režīmā vai savienotās režīmā.
- Iedegas, kad ierīce ir savienota ar Bluetooth saderīgu ierīci.

Tālvadības pults pārskats



1. SOURCE (avots)

- Izvēlēties atskaņošanas avotu: CD (kompaktdisks), USB, FM (FM radio), Phono/Aux (skaņuplašu atskaņotājs/papildierīce) vai Bluetooth.

2.

- Ieslēgt ierīci vai pārslēgt to gaidstāves režīmā.

3.

- Pārlēkt uz iepriekšējo/nākamo ierakstu.
- Noregulēt radiostaciju.
- Nospiegt un turēt taustiņu, lai meklētu ieraksta ietvaros diska/USB atskaņošanas avotā.
- Regulēt pulksteni.

4.

- Pārlēkt uz iepriekšējo/nākamo albumu.
- Izvēlēties atmiņā saglabātu radiostaciju.
- Regulēt pulksteni.

... Jūsu Classic mikro skaņu sistēma

5. CLOCK/PROG (pulkstenis/programma)

- Iestatīt pulksteni gaidstāves režīmā.
- Programmēt ierakstus diska/USB atskaņošanas avotā.
- Programmēt radiostacijas.

6. SLEEP/TIMER (izslēgšanās taimeris/modinātāja taimeris)

- Iestatīt izslēgšanās taimeris.
- Iestatīt modinātāja taimeris.

7. ↶ REC (ierakstīt)

- Ierakstīt ierakstu no diska/FM radio/skaņuplašu atskaņotāja/papildierīces/Bluetooth atskaņošanas avota USB atmiņas ierīcē.

8. FIND/FILE CUT (meklēt/sadalīt failu)

- Meklēt ierakstus pēc nosaukuma vai mapes nosaukuma diska/USB atskaņošanas avotā.
- Nospieš, lai nogrieztu audiofailu, kad notiek ierakstīšana no skaņuplašu atskaņotāja/papildierīces/Bluetooth atskaņošanas avota USB atmiņas ierīcē.

9. VOL +/- (skaļums)

- Palielināt vai samazināt skaļumu.

10. ✱

- Izslēgt vai atjaunot skaļumu.

11. INFO/DELETE (informācija/dzēst)

- Diska/USB atskaņošanas avotā nospieš, lai attēlotu .mp3 failu atskaņošanas informāciju.
- Izdzēst failus no USB atmiņas ierīces.

12. PLAY MODE/FM/ST/MO (atskaņošanas režīms/FM radio/stereo skaņa/mono skaņa)

- Diska/USB atskaņošanas avotā izvēlēties atkārtotas atskaņošanas režīmu.
- Diska/USB atskaņošanas avotā izvēlēties atskaņošanas jauktā secībā režīmu.
- FM radio atskaņošanas avotā izvēlēties stereo vai mono skaņu.

13. ■

- Apturēt atskaņošanu.

14. ▶||

- Sākt vai pauzēt atskaņošanu.

15. DISPLAY (attēlot)

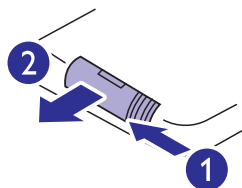
- Parādīt pulksteni jebkura atskaņošanas avota režīmā.

3. Darbības uzsākšana

Šajā nodaļā sniegtos norādījumus vienmēr izpildiet noteiktajā secībā.

Barošanas padeves pievienošana

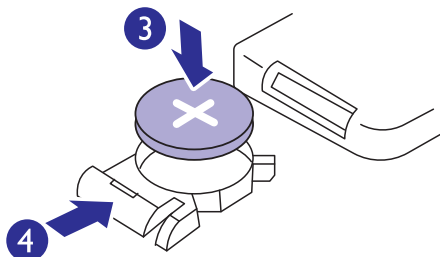
Pievienojiet maiņstrāvas barošanas vadu pie **AC MAIN-** ligzdas un tad pie sienas elektrotīkla rozetes.



Tālvadības pulsts sagatavošana

! Uzmanību

- Sprādzienbīstamības risks! Sargājiet baterijas no karstuma, tiešiem saules stariem vai uguns. Nekad nemetiet baterijas ugunī.
- Sprādzienbīstamības risks gadījumā, ja baterija tiek nepareizi nomainīta. Nomainiet tikai ar tādu pašu vai ekvivalentu bateriju.



Pirmajā lietošanas reizē:

1. Izņemiet aizsardzības plāksnīti, lai aktivizētu tālvadības pults bateriju.

Tālvadības pulsts baterijas nomaiņa:

1. Atveriet baterijas nodalījumu.
2. Ievietojiet vienu CR2032 tipa bateriju, ievērojot pareizu norādīto polaritāti (+/-).
3. Aizveriet baterijas nodalījumu.


≡ Piezīme

- Pirms nospiegt jebkuru funkciju izvēles taustiņu, vispirms izvēlieties pareizo atskaņošanas avotu ar tālvadības pulti, nevis ar taustiņiem uz galvenās ierīces.
- Ja tālvadības pulsts netiks lietots ilgāku laika posmu, izņemiet no tās bateriju.

Ieslēgšana

Nospiediet taustiņu .

↳ Ierīce ieslēdzas pēdējā izvēlētajā atskaņošanas avota režīmā.

- Lai pārslēgtu ierīci gaidstāves režīmā, vēlreiz nospiediet taustiņu .

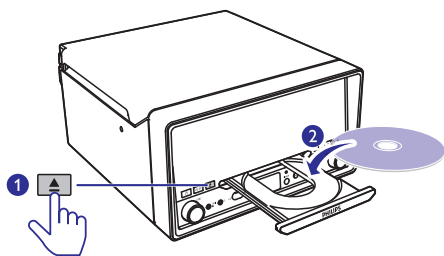
Pulksteņa iestatīšana

1. Gaidstāves režīmā nospiediet taustiņu **CLOCK/PROG**.
2. Spiediet taustiņus **◀◀ / ▶▶**, lai izvēlētos laika formātu, un tad nospiediet taustiņu **CLOCK/PROG**, lai apstiprinātu.
↳ Mirgo stundu cipari.
3. Spiediet taustiņus **◀◀ / ▶▶**, lai iestatītu stundas, un tad nospiediet taustiņu **CLOCK/PROG**, lai apstiprinātu.
↳ Mirgo minūšu cipari.
4. Spiediet taustiņus **◀◀ / ▶▶**, lai iestatītu minūtes, un tad nospiediet taustiņu **CLOCK/PROG**, lai apstiprinātu.

4. Atskaņošana

Diska atskaņošana

1. Atkārtoti spiediet taustiņu **SOURCE**, lai izvēlētos **CD** (kompaktdiska) atskaņošanas avotu.
2. Nospiediet taustiņu ▲, lai atvērtu diska nodalījumu.
3. Ievietojiet disku ar apdrukāto pusi uz augšu un tad aizveriet diska nodalījumu.
4. Atskaņošana sākas automātiski. Ja tā nenotiek, nospiediet taustiņu ►||.



Pauzēt/atsākt atskaņošanu

- Atskaņošanas laikā nospiediet taustiņu ►||, lai pauzētu/atsāktu atskaņošanu.

Pārlēkt uz citu ierakstu

Kompaktdiskam:

- Spiediet taustiņus ◀◀ / ▶▶, lai izvēlētos citu ierakstu.

MP3 diskam un USB:

1. Spiediet taustiņus **PRESET/ALBUM** ▲ / ▼, lai izvēlētos albumu vai mapi.
2. Spiediet taustiņus ◀◀ / ▶▶, lai izvēlētos ierakstu vai failu.

Meklēt ieraksta ietvaros

1. Atskaņošanas laikā nospiediet un turiet nospiešu taustiņu ◀◀ / ▶▶.
2. Atlaidiet taustiņu, lai atsāktu normālu atskaņošanu.

Ierakstu programmēšana

☰ Piezīme

- Jūs varat programmēt ierakstus tikai tad, kad atskaņošana ir apturēta.

- Jūs varat ieprogrammēt maksimums 20 ierakstus.

1. Apturētas atskaņošanas režīmā nospiediet taustiņu **CLOCK/PROG**, lai aktivizētu programmēšanas režīmu.
↳ Displejā tiek attēlots paziņojums **[MEMORY]** (atmiņa).
2. MP3 ierakstiem spiediet taustiņus ▲ / ▼, lai izvēlētos albumu.
3. Spiediet taustiņus ◀◀ / ▶▶, lai izvēlētos ierakstu, tad nospiediet taustiņu **CLOCK/PROG**, lai apstiprinātu.
4. Atkārtojiet 2. līdz 3. soli, lai ieprogrammētu citus ierakstus.
5. Nospiediet taustiņu ►||, lai atskaņotu ieprogrammētos ierakstus.
 - Lai izdzēstu programmu, brīdī, kad atskaņošana ir apturēta, nospiediet taustiņu ■.
 - Programmēšanas režīms automātiski izslēdzas, ja apmēram 10 sekunžu laikā netiek nospiests neviens taustiņš.

Attēlot atskaņošanas informāciju

Atskaņošanas laikā nospiediet un turiet nospiešu taustiņu **INFO**.

- Kompaktdiskam:
 - Pašreiz atskaņotā ieraksta pagājušais laiks;
 - Pašreiz atskaņotā ieraksta atlikušais laiks;
 - Visu ierakstu kopējais laiks;
 - Visu ierakstu kopējais atlikušais laiks.
- MP3 diskam un USB: ID3 informācija, piemēram, **[TITLE]** (nosaukums), **[ARTIST]** (mākslinieks), **[ALBUM]** (albums).

Meklēt ierakstus

Jūs varat meklēt ierakstu diskā/USB pēc nosaukuma vai mapes nosaukuma.

☰ Piezīme

- Tiek atbalstīti MP3 faili ar bitu ātrumu no 32 kbps līdz 320 kbps.

... Atskaņošana

Kompaktdiskam/MP3: meklēt pēc nosaukuma

1. Apturētas atskaņošanas režīmā vienreiz nospiediet taustiņu **FIND/FILE CUT**.
 - ↳ Displejā tiek attēloti visu ierakstu nosaukumi alfabētiskā secībā.
2. Spiediet taustiņus **◀◀ / ▶▶**, lai meklētu vēlamo ieraksta nosaukumu alfabētiskā secībā.
3. Nospiediet taustiņu **▶▶II**, lai sāktu izvēlēta ieraksta atskaņošanu.

MP3: meklēt pēc mapes

1. Apturētas atskaņošanas režīmā divreiz nospiediet taustiņu **FIND/FILE CUT**.
 - ↳ Displejā tiek attēlotas visas mapes alfabētiskā secībā.
2. Spiediet taustiņus **◀◀ / ▶▶**, lai izvēlētos mapi.
3. Nospiediet taustiņu **▶▶II**, lai sāktu visu mapē esošo ierakstu atskaņošanu.

Izvēlēties atkārošanas/atkaņošanas jauktā secībā iespējas

1. Atskaņošanas laikā nospiediet taustiņu **PLAY MODE/FM/ST/MO**, lai izvēlētos kādu no atkārošanas iespējām vai atskaņošanas jauktā secībā režīmu.
 - **↻**: Atkārtot pašreizējo ierakstu.
 - **↻ *random***: Atkārtot pašreizējo mapi (MP3 diskam).
 - **↻ ALL**: Atkārtot visu.
 - **RAN**: Atskaņot jauktā secībā.
2. Lai atsāktu normālu atskaņošanu, atkārtoti spiediet taustiņu **PLAY MODE/FM/ST/MO**, līdz displejā vairs nav redzama neviens no šīm iespējām.

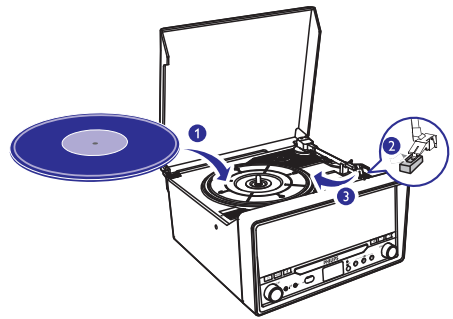
Vinila plates atskaņošana



Uzmanību

- Pirms izmantošanas noņemiet atskaņotāja galviņas aizsargu.
- Uz diska vienlaicīgi novietojiet tikai vienu vinila plati.
- Atstājiet vismaz 15 cm brīvas vietas starp ierīci un citiem priekšmetiem.

1. Atkārtoti spiediet taustiņu **SOURCE**, lai izvēlētos **PHONO/AUX** (skaņuplašu atskaņotāja/papildierīces) atskaņošanas avotu.
2. Ar ātruma slēdzi izvēlieties pareizo ātrumu.
 - Jūs varat izvēlēties 33. vai 45. ātrumu atkarībā no vinila plates veida.
3. Novietojiet vinila plati uz atskaņotāja diska.
4. Uzmanīgi paceliet atskaņotāja strēli un virziet to plates virzienā.
 - ↳ Atskaņotāja disks automātiski sāk griezties.
5. Uzmanīgi nolaidiet atskaņotāja strēli uz plates malas, lai sāktu atskaņošanu no sākuma.
 - ↳ Sākas atskaņošana.
6. Noregulējiet skaļumu vēlamajā līmenī.
 - Ja **AUTO STOP** (automātiskās apturēšanas) slēdzis ir pārslēgts pozīcijā **ON** (ieslēgts), tad pēc atskaņošanas beigām atskaņotāja disks automātiski pārstāj griezties.
7. Novietojiet atskaņotāja strēli stingri atpakaļ uz strēles balsta.




Piezīme

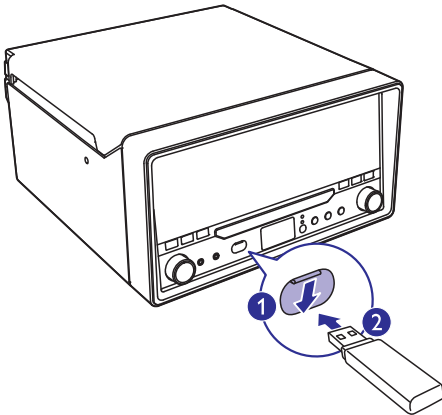
- Mikro sistēma automātiski pārslēdzas uz **AUX** (papildierīces) atskaņošanas avotu, kad tai caur **AUDIO IN** ligzdu ir pievienota ārēja ierīce.

Atskaņošana no USB

Piezīme

- Pārliecinieties, vai USB atmiņas ierīce satur atskaņojamu audiosaturu.
- Tiek atbalstīti tikai MP3 faili ar bitu ātrumu no 32 kbps līdz 320 kbps.
- USB ligzda neatbalsta savienojumus ar USB pagarinātājiem un nav paredzēta tiešam savienojumam ar datoru.

1. Pabīdīet USB ligzdas aizsargvāciņu uz leju un tad ievietojiet USB atmiņas ierīci  ligzdā.



2. Atkārtoti spiediet taustiņu **SOURCE**, lai izvēlētos **USB** atskaņošanas avotu.
 - ↳ Atskaņošana sākas automātiski. Ja tā nenotiek, nospiediet taustiņu **▶||**.
 - Lai izvēlētos mapi, spiediet taustiņus **▲** / **▼**.
 - Lai izvēlētos audiofailu, spiediet taustiņus **◀◀** / **▶▶**.

Atskaņošana no Bluetooth ierīces

Caur šo mikro sistēmu jūs varat klausīties mūziku no Bluetooth ierīces.

Piezīme

- Pirms Bluetooth ierīces pievienošanas mikro sistēmai iepazīstieties ar ierīces Bluetooth iespējām.
- Sargājiet mikro sistēmu no citām elektroniskām ierīcēm, kas var izraisīt traucējumus.
- Efektīvās darbības attālums starp mikro sistēmu un pāri savienoto ierīci ir apmēram 10 metri.
- Jebkurš šķērslis starp mikro sistēmu un Bluetooth ierīci var samazināt darbības attālumu.

1. Atkārtoti spiediet taustiņu **SOURCE**, lai izvēlētos **BT** (Bluetooth) atskaņošanas avotu.
 - ↳ Bluetooth indikators mirgo zilā krāsā.
2. Ieslēdziet Bluetooth funkciju savā Bluetooth ierīcē (skatiet ierīces lietošanas instrukciju).
3. Savā ierīcē izvēlieties "PHILIPS OTT2000" savienošanai pāri.
4. Pēc veiksmīgas savienojuma izveidošanas Bluetooth indikators sāk nepārtraukti degt zilā krāsā.
5. Sāciet mūzikas atskaņošanu savā Bluetooth ierīcē.

Padoms


- Ja mikro sistēma tiek pārslēgta no Bluetooth atskaņošanas avota uz citu atskaņošanas avotu, pievienotā Bluetooth ierīce automātiski atvienojas.
- Sistēma var saglabāt atmiņā līdz 4 iepriekš pievienotām Bluetooth ierīcēm.




USB ierakstīšana

Audiokompakt disku ierakstus, MP3 diskus, vinila plašu un Bluetooth audioierakstus, radio, kā arī mūziku no ārējām ierīcēm ir iespējams ierakstīt USB atmiņas ierīcē kā .mp3 formāta failus.

Pirmajā reizē, kad ierakstāt USB atmiņas ierīcē, tajā automātiski tiek izveidota mape ar nosaukumu "PHILIPS OTT2000". Katrā ierakstīšanas reizē ierakstītie faili tiek saglabāti šajā mapē.

Ierakstīšana USB



Ievietojiet USB atmiņas ierīci šīs mikro sistēmas  ligzdā.

1. Sagatavojiet ierakstīšanas avotu.
 - Disks – izvēlieties diska atskaņošanas avotu un ievietojiet disku. Jūs varat izvēlēties ierakstu, no kura sākt ierakstīšanu.
 - Radio – noregulējiet radiostaciju.
 - AUX IN (papildierīces ievade) – izvēlieties Phono/Aux (skaņuplašu atskaņotāja/papildierīces) atskaņošanas avotu, tad pievienojiet ārēju ierīci un tajā sāciet atskaņošanu.
 - Phono (skaņuplašu atskaņotājs) – izvēlieties Phono/Aux (skaņuplašu atskaņotāja/papildierīces) atskaņošanas avotu un sāciet vinila plates atskaņošanu.
 - Bluetooth – izvēlieties Bluetooth atskaņošanas avotu un sāciet atskaņošanu.
2. Nospiediet taustiņu  **REC**, lai sāktu ierakstīšanu.
 - Kompaktdiskiem atkārtoti spiediet taustiņu  **REC**, lai izvēlētos:
 - (A) **[REC_ONE]** (ierakstīt vienu): tiks ierakstīts pirmais/pašreizējais ieraksts.
 - (B) **[REC_ALL]** (ierakstīt visu): tiks ierakstīti visi/atlikušie ieraksti.
 - ↳ Automātiski sākas atskaņošana no diska sākuma vai izvēlētā ieraksta, un sākas ierakstīšana.
 - Lai pārtrauktu ierakstīšanu, nospiediet taustiņu .

Faila sadalīšana


Kad jūs ierakstāt audiofailus no Bluetooth/AUX (papildierīces)/PHONO (skaņuplašu atskaņotāja)/FM (FM radio) atskaņošanas avota USB atmiņas ierīcē, jūs varat sadalīt failu, ierakstīšanas laikā nospiežot taustiņu **FIND/FILE CUT**. Tiek izveidots jauns audiofails, un ierakstīšana turpinās.

Faila izdzēšana no USB

1. Apturētas atskaņošanas režīmā atkārtoti spiediet taustiņu **SOURCE**, lai izvēlētos USB atskaņošanas avotu.
2. Nospiediet taustiņu **INFO/**  **DELETE**.
↳ Displejā parādās **DEL -- 001**.
3. Spiediet taustiņus **◀◀ / ▶▶**, lai izvēlētos failu, kuru izdzēst.
4. Nospiediet taustiņu **DELETE**, lai apstiprinātu.
 - Lai izietu no failu izdzēšanas režīma, nospiediet taustiņu .



Piezīme

- Ja USB atmiņas ierīcē nav pietiekami daudz brīvas atmiņas audiofailu saglabāšanai, displejā parādās paziņojums par pilnu atmiņu.
- Kompaktdiskiem ierakstīšanas process ir pilnībā pabeigts tikai tad, kad ir pabeigta visa ieraksta ierakstīšana.
- MP3 diskem, kad tiek nospiests taustiņš  **REC**, sistēma kopē failus uz USB atmiņas ierīci.

5. FM radio klausīšanās

1. Pagrieziet slēdzi **SOURCE**, lai izvēlētos FM radio atskaņošanas avotu.
2. Automātiski vai manuāli noregulējiet radiostacijas.



Piezīme

- Lai nodrošinātu labāku radiosignāla uztveršanas kvalitāti, pilnībā izvelciet antenu un noregulējiet tās pozīciju.
- Jūs varat saglabāt ierīces atmiņā līdz 20 FM radiostacijām.

Radiostaciju automātiska noregulēšana

1. Nospiediet un ilgāk kā 2 sekundes turiet nospiestu taustiņu **◀◀ / ▶▶**.
 - ↳ Radiouztvērējs automātiski noregulē radiostaciju ar spēcīgu uztveršanas signālu.
2. Atkārtojiet 1. soli, lai noregulētu citas radiostacijas.
 - ↳ Kad radiostacija ar spēcīgu uztveršanas signālu ir atrasta, regulēšana tiek apturēta un sākas šīs radiostacijas atskaņošana.

Radiostaciju automātiska programmēšana

1. Nospiediet un ilgāk kā 2 sekundes turiet nospiestu taustiņu **CLOCK/PROG**, lai aktivizētu automātiskās programmēšanas režīmu.
 - ↳ Visas pieejamās radiostacijas tiek ieprogrammētas ierīces atmiņā to signāla uztveršanas stipruma secībā.
 - ↳ Automātiski sākas pirmās ieprogrammētās radiostacijas atskaņošana.
2. Spiediet taustiņus **▲ / ▼**, lai izvēlētos atmiņā saglabātās radiostacijas.

Radiostaciju manuāla programmēšana

1. Spiediet taustiņus **◀◀ / ▶▶**, lai noregulētu radiostaciju.
2. Nospiediet taustiņu **CLOCK/PROG**, lai aktivizētu programmēšanas režīmu.
3. Spiediet taustiņus **▲ / ▼**, lai piešķirtu šai radiostacijai kārtas numuru.
4. Nospiediet taustiņu **CLOCK/PROG**, lai apstiprinātu.
 - ↳ Radiostacija tiek saglabāta ar izvēlēto kārtas numuru.
5. Atkārtojiet 1. līdz 4. soli, lai ieprogrammētu citas radiostacijas.



Piezīme

- Ja radiostacija tiek saglabāta ar kārtas numuru, kurš iepriekš bijis piešķirts kādai citai radiostacijai, tad jaunā radiostacija tiks pārrakstīta virsū iepriekšējai radiostacijai.

Stereo/mono pārraižu izvēlēšanās

Lai uzlabotu radiostaciju ar vāju apraides signālu uztveršanu, ir nepieciešams izvēlēties monofonisku skaņu.

- FM radio atskaņošanas režīmā nospiediet taustiņu **FM/ST/MO**, lai izvēlētos iestatījumu:
 - **[STEREO]**: stereo pārraide.
 - **[MONO]**: monofoniska pārraide.

6. Ārējās ierīces klausīšanās

Caur šo mikro sistēmu jūs varat klausīties mūziku arī no ārējās audioierīces, piemēram, MP3 atskaņotāja.

1. Pagrieziet slēdzi **SOURCE**, lai izvēlētos **PHONO/AUX** (skaņuplašu atskaņotāja/papildierīces) atskaņošanas režīmu.
2. Pievienojiet audiokabeli pie:
 - **AUDIO IN** ligzdas šīs ierīces priekšpusē un
 - ārējās ierīces austiņu ligzdas.
3. Sāciet atskaņošanu ārējā ierīcē (skatiet tās lietošanas instrukciju).

7. Citas funkcijas

Izslēgšanās taimera iestatīšana

Šī mikro skaņu sistēma var automātiski pārslēgties gaidstāves režīmā pēc iestatīta laika posma.


- Kad mikro sistēma ir ieslēgta, atkārtoti spiediet taustiņu **SLEEP/TIMER**, lai izvēlētos iestatīto laika posmu (minūtēs).
 - **[SLEEP -- 90]** (izslēgšanās – 90)
 - **[SLEEP -- 75]** (izslēgšanās – 75)
 - **[SLEEP -- 60]** (izslēgšanās – 60)
 - **[SLEEP -- 45]** (izslēgšanās – 45)
 - **[SLEEP -- 30]** (izslēgšanās – 30)
 - **[SLEEP -- 15]** (izslēgšanās – 15)
 - **[OFF]** (izslēgts)
 - ↳ Kad izslēgšanās taimeris ir aktivizēts, displejā parādās paziņojums **[SLEEP]** (izslēgšanās).





Izslēgšanās taimera deaktivizēšana

- Atkārtoti spiediet taustiņu **SLEEP/TIMER**, līdz displejā parādās paziņojums **[SLEEP OFF]** (izslēgšanās izslēgta).
 - ↳ Kad izslēgšanās taimeris ir deaktivizēts, paziņojums **[SLEEP]** (izslēgšanās) pazūd no displeja.

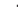


Modinātāja taimera iestatīšana

Šo mikro sistēmu var izmantot kā modinātājpulksteni. Iepriekšnoteiktā laikā tiks aktivizēta diska, USB vai radiouztvērēja atskaņošana.

1. Nospiediet taustiņu , lai ierīci pārslēgtu gaidstāves režīmā.
2. Pārliedcinieties, vai esat pareizi iestatījuši pulksteni.
3. Nospiediet un turiet nospiešu taustiņu **SLEEP/TIMER**.
 - ↳ Displejā parādās aicinājums izvēlēties modinātāja zvana avotu.
4. Atkārtoti spiediet taustiņu **SOURCE**, lai izvēlētos modinātāja zvana avotu: kompaktdisku, USB vai FM radio.

5. Nospiediet taustiņu **SLEEP/TIMER**, lai apstiprinātu.
 - ↳ Sāk mirgot stundu cipari.
6. Spiediet taustiņus  / , lai iestatītu stundas.
7. Nospiediet taustiņu **SLEEP/TIMER**, lai apstiprinātu.
 - ↳ Sāk mirgot minūšu cipari.
8. Spiediet taustiņus  / , lai iestatītu minūtes.
9. Nospiediet taustiņu **SLEEP/TIMER**, lai apstiprinātu.
 - ↳ Modinātāja taimeris ir iestatīts un aktivizēts.

Modinātāja taimera aktivizēšana un deaktivizēšana

1. Nospiediet taustiņu , lai ierīci pārslēgtu gaidstāves režīmā.
2. Atkārtoti spiediet taustiņu **SLEEP/TIMER**, lai aktivizētu vai deaktivizētu modinātāja taimeris.
 - ↳ Ja modinātāja taimeris ir aktivizēts, displejā parādās .
 - ↳ Ja modinātāja taimeris ir deaktivizēts,  pazūd no displeja.



Piezīme

- Gadījumā, ja ir izvēlēts diska vai USB atskaņošanas avots un ierakstu nav iespējams atskaņot, automātiski tiek aktivizēts radiouztvērējs.
- Mikro sistēma automātiski pārslēdzas gaidstāves režīmā, ja 30 minūšu laikā pēc modinātāja zvana avota aktivizēšanas netiek veikta nekādas darbības.

Skaļuma regulēšana

Pagrieziet slēdzi **VOLUME**, lai palielinātu/samazinātu skaļumu.

8. Informācija par precī



Piezīme

- Informācija par precī var tikt mainīta bez iepriekšējā paziņojuma.

Specifikācijas

Vispārīgā informācija

Mainstrāvas barošanas
padeve220 – 240 V~, 50 Hz

Elektroenerģijas patēriņš darbības režīmā16 W

Elektroenerģijas patēriņš gaidstāves režīmā< 1 W

Izmēri

- galvenā ierīce (P x A x D)335 x 311 x 169 mm

Svars (galvenā ierīce).....2,5 kg

Uztvērējs

Uztveršanas diapazons.....FM: 87,50 – 108,00 MHz

Uztveršanas skalas solis.....50 kHz

Kopējie skaņas kropļojumi< 2%

Signāla – trokšņa attiecība> 50 dB

Atmiņā saglabājamo radiostaciju skaits20

Vinila plates

Atbalstītie vinila plašu izmēri7 collas (17,78 cm)
12 collas (30,48 cm)

Ātrums.....33/45

Pastiprinātājs

Kopējā izvades jauda1,5 W x 2 RMS

Frekvences reakcija60 Hz – 16 kHz, ± 3 dB

Signāla – trokšņa attiecība> 65 dB

Aux (papildierīces) ievade.....0,5 V RMS 20 kiloomi

Skaļruņi

Skaļruņu pretestība4 omi

Skaļruņu draiveris2 x 3" (7,62 cm)
pilna diapazona

Jutība84 dB/m/W

Bluetooth

Sakaru sistēmaBluetooth standarta versija 2.1
(Bluetooth Standard version 2.1)

Izvade.....Bluetooth standarta jaudas klase 2
(Bluetooth Standard Power Class 2)

Maksimālais sakaru
darbības attālumsRedzamības līnijā
apmēram 10 m

Frekvenču josla2,4 GHz frekvenču josla
(2,4000 GHz – 2,4835 GHz)

Saderīgie Bluetooth profili.....Uzlabotais skaņas
izplatīšanas profils
(A2DP – Advanced Audio
Distribution Profile)

Atbalstītie kodeki

- UztveršanaSBC (Sub Band Codec –
apakšjoslas kodeks)

- PārraidīšanaNav atbalstīta

USB atskaņošanas saderīguma informācija

Saderīgās USB ierīces:

- USB zibatmiņa (USB 1.1 un USB 2.0);
- USB atskaņotāji (USB 1.1 un USB 2.0);
- Atmiņas kartes (darbībai ar šo ierīci ir nepieciešams papildu karšu lasītājs).

Atbalstītie formāti:

- USB vai atmiņas failu formāts: FAT12, FAT16, FAT32 (sektora izmērs: 512 baiti);
- MP3 bitu pārraides ātrums (datu ātrums): 32 – 320 Kbps un mainīgs bitu pārraides ātrums;
- Direktoriju dziļums maksimums līdz 8 līmeņiem;
- Maksimālais albumu/mapju skaits: 99;
- Maksimālais ierakstu/virsrakstu skaits: 999;
- ID3 tagu versija 2.0 līdz versija 2.3;
- Failu nosaukums unikodā UTF8 (maksimālais garums: 16 baiti).

Atbalstītie MP3 disku formāti

- ISO 9660, Joliet;
- Maksimālais virsrakstu skaits: 999 (atkarībā no failu nosaukumu garuma);
- Maksimālais albumu skaits: 99;
- Atbalstītās iztveršanas frekvences: 32 kHz, 44,1 kHz, 48 kHz;
- Atbalstītie bitu pārraides ātrumi: 32 – 320 (kbps), mainīgi bitu pārraides ātrumi.

9. Darbības traucējumu novēršana



Brīdinājums

- Nekad nenoņemiet šīs ierīces korpusu.

Lai saglabātu garantijas derīgumu, nekad nemēģiniet remontēt ierīci pašu spēkiem.

Ja šīs ierīces lietošanas laikā rodas tās darbības traucējumi, pirms sazināties ar servisa centru, lūdzu, vispirms pārbaudiet tālāk uzskaitītos punktus. Ja problēma netiek atrisināta, dodieties uz Philips interneta vietni (www.philips.com/support). Kad sazināties ar Philips, pārļiecinieties, vai ierīce atrodas netālu un vai jums ir pieejami modeļa un sērijas numuri.

Vispārīgi

Nav barošanas padeves

- Pārļiecinieties, vai ierīces maiņstrāvas barošanas vads ir pareizi pievienots.
- Pārļiecinieties, vai elektrotīkla rozetē ir elektrība.

Nav skaņas

- Noregulējiet skaļumu.
- Kad klausāties ārēju ierīci, pārļiecinieties, vai šai ierīcei nav izslēgta skaņa.

Ierīce nereaģē

- Pārļiecinieties, vai elektrotīkla rozetē ir elektrība.
- Izslēdziet un tad atkal ieslēdziet ierīci.

Slikta radio uztveršana

- Reizēm citu elektrisku ierīču radītu traucējumu vai ēku konstrukciju radītu šķēršļu dēļ signāls kļūst nepietiekami stiprs. Pārļiecinieties ierīci uz vietas, kur nav traucējumu.
- Pārļiecinieties, vai antena ir pilnībā izvilkta. Noregulējiet antenas pozīciju.

Pulksteņa/modinātāja iestatījums ir izdzēsts

- Ir bijis elektrības padeves pārrāvums, vai ir ticis atvienots maiņstrāvas barošanas adapteris.
- Atkārtoti iestatiet pulksteni/modinātāju.

Par Bluetooth savienojumu


Mūzikas atskaņošana šajā ierīcē nav iespējama pat pēc veiksmīgas Bluetooth savienojuma izveidošanas

- Attiecīgo Bluetooth ierīci nevar izmantot ar šo mikro skaņu sistēmu, lai atskaņotu mūziku.

Pēc savienojuma izveidošanas ar Bluetooth ierīci ir slikta skaņas kvalitāte

- Bluetooth uztveršana ir slikta. Pārļiecinieties Bluetooth ierīci tuvāk šai mikro skaņu sistēmai vai novāciet jebkurus šķēršļus starp abām ierīcēm.

Nav iespējams izveidot savienojumu ar šo mikro skaņu sistēmu

- Bluetooth ierīce neatbalsta Bluetooth profilus, kas ir nepieciešami savienojumam ar šo mikro skaņu sistēmu.
- Ierīces Bluetooth funkcija nav ieslēgta. Lai uzzinātu, kā ieslēgt Bluetooth funkciju, skatiet ierīces lietošanas instrukciju.
- Šī mikro skaņu sistēma nav savienošana pārī režīmā.
- Šī mikro skaņu sistēma jau ir savienota ar citu Bluetooth ierīci.
- Atvienojiet šo citu Bluetooth ierīci un tad mēģiniet vēlreiz.
- Nospiediet taustiņu , lai pārstartētu šo mikro skaņu sistēmu, vai vēlreiz pārslēdziet mikro skaņu sistēmu uz Bluetooth atskaņošanas avotu, lai atkārtoti izveidotu savienojumu.

Pārī savienotā mobilā ierīce pastāvīgi pievienojas un atvienojas

- Bluetooth uztveršana ir slikta. Pārļiecinieties Bluetooth ierīci tuvāk šai mikro skaņu sistēmai vai novāciet jebkurus šķēršļus starp abām ierīcēm.
- Daži mobilie tālruni var pastāvīgi pievienoties un atvienoties, kad jūs veicat vai pabeidzat zvanus. Tas neliecina par šīs mikro skaņu sistēmas darbības traucējumiem.
- Dažās ierīcēs Bluetooth savienojums var tikt automātiski deaktivizēts, lai taupītu enerģiju. Tas neliecina par šīs mikro skaņu sistēmas darbības traucējumiem.

10. Jūsu ievērbībai

Jebkuras WOOX Innovations tieši neapstiprinātas šīs ierīces izmaiņas vai modifikācijas var liegt lietotājam ierīces turpmākas izmantošanas tiesības.

Atbilstība

CE 0890

Šī ierīce atbilst Eiropas Savienības noteikumiem par radiotraucējumiem.

Ar šo WOOX Innovations paziņo, ka šī ierīce atbilst Eiropas Savienības direktīvas 1999/5/EK pamatprasībām un citiem būtiskajiem nosacījumiem. Atbilstības deklarāciju jūs varat atrast interneta vietnē www.philips.com/support.



Šī ir II klases ierīce ar divkārtu izolāciju un bez aizsargājošā zemējuma.

Rūpes par jūsu ierīci

- Neievietojiet diska nodalījumā nekādus citus priekšmetus kā tikai diskus.
- Neievietojiet diska nodalījumā savērpušos vai ieplaisājušus diskus.
- Ja ierīci neizmantosiet ilgāku laika posmu, izņemiet diskus no diska nodalījuma.
- Ierīces tīrīšanai izmantojiet tikai mikrošķiedras lupatiņu.

Rūpes par apkārtējo vidi



Jūsu ierīce ir izstrādāta un izgatavota, izmantojot augstas kvalitātes materiālus un sastāvdaļas, kurus var pārstrādāt un lietot atkārtoti.



Ja ierīce ir marķēta ar šādu pārsvītrotu atkritumu konteina simbolu, tas nozīmē, ka tā atbilst Eiropas Savienības direktīvas 2002/96/EK prasībām.

Lūdzu, noskaidrojiet informāciju par vietējo elektrisko un elektronisko ierīču atsevišķas savākšanas sistēmu.

Lūdzu, rīkojieties saskaņā ar vietējiem noteikumiem un neizmetiet nolietotās elektroierīces kopā ar parastiem sadzīves atkritumiem. Pareiza jūsu nolietotās elektroierīces utilizācija palīdzēs novērst iespējamo kaitējumu apkārtējai videi un cilvēku veselībai.



Jūsu ierīce satur baterijas, uz kurām attiecas Eiropas Savienības direktīvas 2006/66/EK prasības, kas nosaka, ka baterijas nedrīkst izmest kopā ar parastiem sadzīves atkritumiem. Lūdzu, iepazīstieties ar vietējiem noteikumiem par bateriju atsevišķu savākšanu, jo pareiza izlietoto bateriju utilizācija palīdzēs novērst iespējamo kaitējumu apkārtējai videi un cilvēku veselībai.

Vides aizsardzībai

Ražotājs ir izvairījies no visa nevajadzīgā iepakojuma lietošanas. Ierīces iepakojums ir izveidots tā, lai to varētu viegli sadalīt triju veidu materiālos: kartonā (kaste), putu polistirolā (amortizācijas materiāls) un polietilēnā (maisīnī, aizsargājošā loksne).

Šī ierīce sastāv no materiāliem, kurus ir iespējams pārstrādāt un lietot atkārtoti, ja tās izjaukšanu veic specializētā uzņēmumā. Lūdzu, ievērojiet vietējos noteikumus par iepakojuma materiālu, izlietoto bateriju un nolietoto ierīču utilizāciju.

Paziņojums par preču zīmēm

Bluetooth

“Bluetooth®” vārdiskā preču zīme un logotipi ir reģistrētas preču zīmes, kas pieder “Bluetooth SIG, Inc.”, un WOOX Innovations tās izmanto saskaņā ar licenci.

Autortiesības

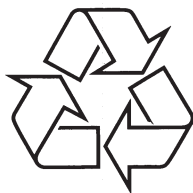
2013 © WOOX Innovations Limited. Visas tiesības patur autors.

Specifikācijas var tikt mainītas bez paziņojuma. WOOX patur tiesības jebkurā laikā mainīt un modificēt preces bez pienākuma atbilstoši pielāgot agrāk veiktās preču piegādes.

Specifikācijas var tikt mainītas bez paziņojuma.

2013 © WOOX Innovations Limited. Visas tiesības patur autors.

Šo precī tirgū piedāvā WOOX Innovations Limited vai kāds no tā saistītajiem uzņēmumiem, turpmāk šajā dokumentā saukts WOOX Innovations, un tas ir šīs preces ražotājs. WOOX Innovations ir garantijas devējs attiecībā uz precī, ar kuru kopā ir iepakots šis buklets. Philips un Philips vairoga emblēma ir Koninklijke Philips N.V. reģistrētas preču zīmes.



Apmeklējiet Philips Internetā
<http://www.philips.com>